



Joukkoliikenteen palvelutasotavoitteet 2021-2029 Kehittämissuunnitelma

Liikennepalvelut

31.5.2021

Sisällysluettelo

	TAUSTAA	2
1.	JOUKKOLIIKENTEEN NYKYTILA	3
	1.1. Paikun nykyinen vuorotarjonta	3
	1.2. Asiakasmäärät ja linjojen käyttö	5
	1.3. Lipputuotteet	8
	1.4. Matkustuspotentiaali	9
2.	ASIAKASNÄKÖKULMA JOUKKOLIIKENTEEN KEHITTÄMISEEN	9
3.	JOUKKOLIIKENTEEN KEHITTÄMINEN	10
	3.1. Aikatauluinformaation parantaminen	10
	3.2. Lipputuotteet ja -hinnat	11
	3.3. Pysäkit	12
	3.4. Kutsuliikenne ja esteettömyys	12
	3.5. Yhteyksien kehittämistarpeita	13
4.	PALVELUTASOTAVOITTEET	14
5.	KUSTANNUKSET	16
	5.1. Joukkoliikenteen nykyiset kustannukset	16
	5.2. Palvelutasotavoitteiden kustannukset	17
	5.3. Puhdas ajoneuvo -direktiivin kustannusvaikutukset	18
	5.4. Lipputuloarviot	19
6.	YHTEENVETO	21
	LIITTEET	23

TAUSTAA

Kaupungin kärkihankkeena on rakentaa Saloon tulevaisuuden liikennejärjestelmää, joka mahdollistaa sujuvan liikkumisen kestäväen kehityksen periaatteiden mukaisesti. Samalla halutaan edistää joukkoliikenteen käyttöä ja sitä kautta kestäväää liikkumista kehittämällä kuntalaisia entistä paremmin palvelevia kuljetuspalveluja ja lipputuotteita. Päätös palvelutasotavoitteista tukee ja toteuttaa osaltaan tätä kaupungin kärkihanketta.

Palvelutason määrittelytyötä on tehty viimeksi vuonna 2016 ja joukkoliikenteen palvelutasotavoitteista päätetty kaupunkisuunnittelulautakunnassa 8.11.2016 § 183. Tavoitteet määriteltiin tuolloin vuosille 2017–2020. Päätöksen jälkeen Salon joukkoliikenteessä on toteutettu useita uudistuksia ja muutoksia. Kaupunkikehityslautakunta on mm. tehnyt päätöksen (24.10.2017 § 71) joukkoliikenteen järjestämistavan muuttamisesta 1.6.2019 alkaen, (27.3.2018 § 60) Waltti-lippu- ja maksujärjestelmän käyttöönotosta sekä (11.9.2018 § 174) tasataksasta ja lipputuotteista 3.6.2019 alkaen.

Päätösten mukaisesti toukokuussa 2019 aloitettiin Waltti-matkakorttien myynti linja-autoaseman palvelupisteessä. Liikenteessä Waltti-lippu- ja maksujärjestelmä matkalippuineen otettiin onnistuneesti käyttöön kesäkuun 2019 alusta alkaen ja uuden linjaston mukainen liikenne käynnistyi 8.8.2019. Kaupungin organisoiman joukkoliikenteen myötä päivittäisten linja-autovuorojen määrä lähes kaksinkertaistui aikaisemmasta. Vuonna 2019 kaupunki sai liikkumisen ohjauksen valtionavustusta Salolaiset bussiin -hankkeelle. Hankkeessa Salon joukkoliikenne brändättiin, liikennettä markkinoitiin, ja Salon joukkoliikenne sai nimen: Paikku.

Alkuvuoden 2021 aikana liikennepalvelujen tekemän palvelutason taustaselvityksen tavoitteena on kuvata Salon joukkoliikenteen tilanne, jotta voidaan päivittää vuonna 2016 määritellyt palvelutasotavoitteet. Palvelutasomäärittelyssä esitellään vaihtoehdot Salon joukkoliikennepalvelujen kehittämiseksi sekä kuvataan palvelutason liittyviä laatutekijöitä kuten kalustoa, lippuvalikoimaa ja infrastruktuuria (pysäkit, liittynät). Selvityksessä tarkastellaan joukkoliikenteen kustannuksia ja lipputulopotentiaalia. Kaikki kustannukset ja tulot on ilmoitettu arvonlisäverottomina. Lopuksi esitetään suunnitelma joukkoliikenteen palvelutason kehittämisen aikataulusta Salon alueella vuoteen 2029 saakka.

Päätettävät palvelutasotavoitteet ohjaavat joukkoliikenteen kehittämistä ja asettavat ne raamit, joiden mukaisesti Salon kaupunki alueensa tieliikenneviranomaisena suunnittelee, kilpailuttaa ja toteuttaa joukkoliikenteen alueellaan. Palvelutason lähtökohtana ovat asukkaiden tunnistetut liikkumistarpeet ja tulevien liikkumistarpeiden ennakoiminen. Tarpeiden tunnistamisessa ja joukkoliikenteen kehittämisessä hyödynnetään Paikku-liikenteen olemassaolon ajalta kertyneen matkustustiedon lisäksi myös liikennepalveluyksikön tekemiä asiakaskyselyitä, valtakunnallisen henkilöliikennetutkimuksen tuloksia, asiakaspalautteita sekä kaupungin vuoden 2020 syksyllä tekemän liikennekyselyn tuloksia.

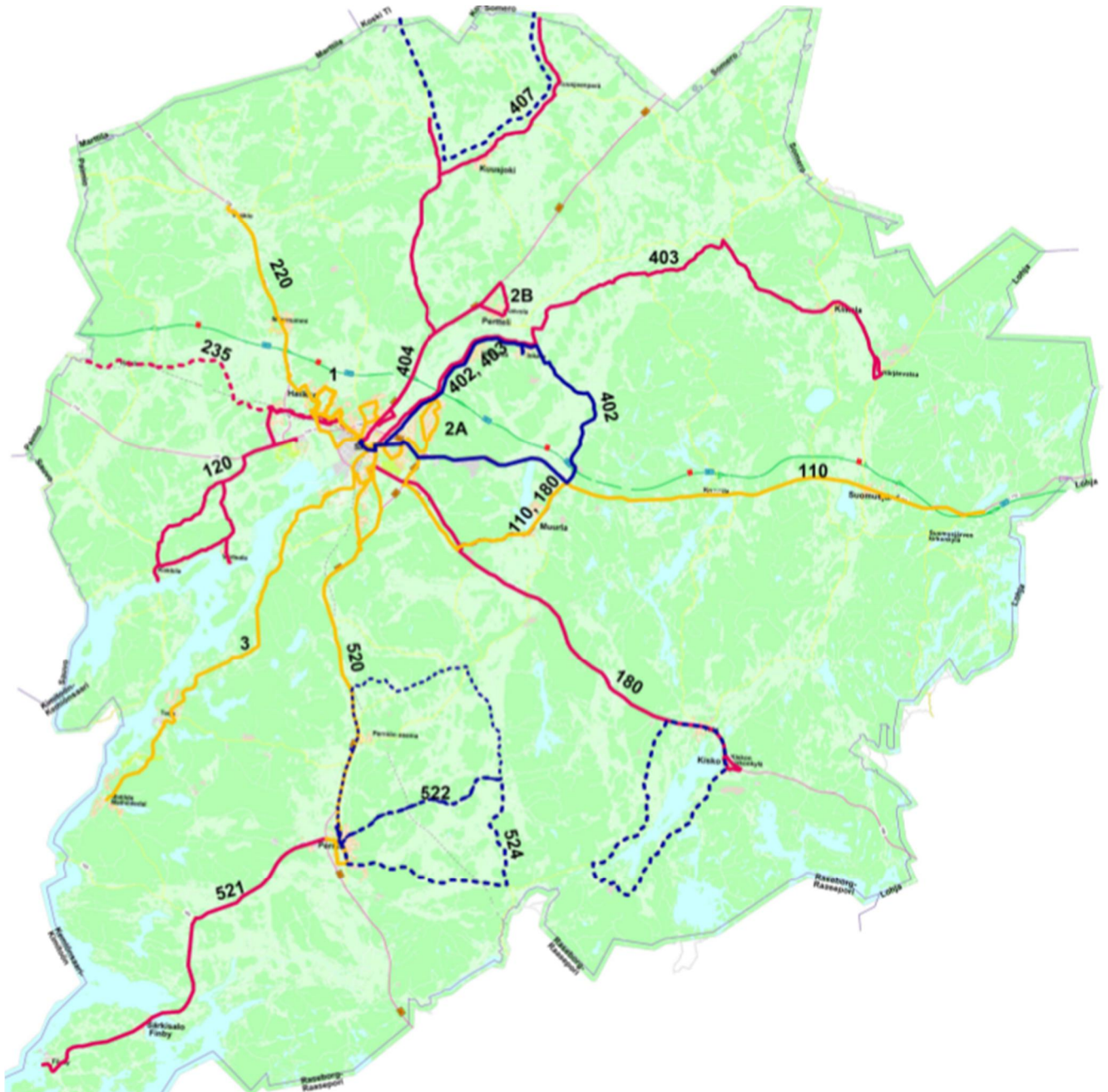
Salossa 31.5.2021
Salon kaupungin liikennepalvelut

Tanja Ahola, liikennepalvelupäällikkö, tanja.ahola@salo.fi, 02-778 7714

Vesa-Matti Väistö, liikennesuunnittelija
Rea Koivula, kuljetuskoordinaattori
Assi Honkala, kuljetuskoordinaattori

1. JOUKKOLIIKENTEEN NYKYTILA

1.1. Paikun nykyinen vuorotarjonta



KUVA 1. Salon kaupungin joukkoliikenteen, Paikun, reitit (kevät 2021)

Salossa joukkoliikenteen tarjonta on alueellisesti hyvin kattavaa ja linjoja on yhteensä 17 (kuva 1 yllä ja taulukko 1 s. 4). Liikennettä hoidetaan 28 linja-autolla, joista 8 on matalalattiabusseja. Eniten vuorotarjontaa talviaikana on yhteysväliällä Sirkkula – Halikko (linja 1), jossa on yhteensä 51 lähtöä

arkipäivisin. Melko paljon vuorotarjontaa on myös linjoilla 2A ja 2B Tupuri/Pertteli-Salo, 3 Mathildedal-Salo-Ollikkala, 110 Salo-Muurla-Suomusjärvi, 220 Salo-Vaskio, 520 Salo-Perniö ja siihen kytkettyväällä linjalla 521 Perniö-Särkisalo-Förby, joissa kaikissa on yli 20 lähtöä arkipäivisin. Vuorovälit ovat pääsääntöisesti tunti, vain linjalla 1 vuoroväli on muita tiheämpi, 30 minuuttia. Useammalla linjalla saattaa olla pidempi kuin tunti tauko keskipäivällä. Kesäaikaan vuorotarjontaa on 11 linjalla tunti tai kahden tunti vuoroväleihin.

YHTEYSVÄLI	Talviajan liikenne, ma-pe				Kesäajan liikenne, ma-pe				
	1. lähtö	Viimeinen lähtö	Lähdöt	Vuoroväli	1. lähtö	Viimeinen lähtö	Lähdöt	Vuoroväli	
Linja 1	Sirkkula - Halikko	7:00	19:00	25	30 min	7:00	19:00	13	1 h
	Halikko - Sirkkula	6:26	19:00	26		6:27	18:30	13	1 h
Linja 2A	Tupuri - Salo	6:18	17:35	12	1 h	7:08	16:50	6	2 h (kesäaikana Pertteliin)
	Salo - Tupuri	7:00	18:15	12	1 h	8:10	18:00	6	2 h (kesäaikana Perttelistä)
Linja 2B	Pertteli - Salo	6:10	16:45	11	1 h				
	Salo - Pertteli	6:40	17:15	11	1 h				
Linja 3	Mathildedal - Salo - Ollikkala	7:00	17:15	13	1 h	7:00	19:00	7	2 h
	Ollikkala - Salo - Mathildedal	7:00	18:00	12	1 h	6:05	18:00	7	2 h
Linja 110	Salo - Muurla - Suomusjärvi	6:50	18:15	11	1 h	7:15	18:15	11	1 h
	Suomusjärvi - Muurla - Salo	5:50	17:15	11	1 h	6:00	17:00	11	1 h
Linja 120 A	Salo - liike - Vartsala - Kokkila	7:45	18:20	9	1 h	8:05	18:15	6	2 h
Linja 120 B	Kokkila - Varstala - liike - Salo	6:55	17:15	9	1 h	6:55	17:00	6	2 h
Linja 180	Salo - Toija/Kisko	7:45	17:10	8	1 h	8:10	18:10	6	2 h
	Kisko/Toija - Salo	7:20	16:40	8	1 h	7:00	7:10	6	2 h
Linja 220	Salo - Vaskio	6:45	18:05	11	1 h	6:45	18:05	11	1 h
	Vaskio - Salo	6:15	17:35	11	1 h	7:15	17:35	10	1 h
Linja 402	Salo - Inkere/Hähkänä - Salo	6:45	17:20	9	1 h				
Linja 520	Perniö - Salo	6:10	17:45	13	1 h	6:10	18:25	12	1 h
	Salo - Perniö	7:35	19:15	13	1 h	6:50	19:05	12	1 h
Linja 521	Perniö - Särkisalo - Förby	7:10	19:45	11	1 h	7:20	19:35	12	1 h
	Förby - Särkisalo - Perniö	5:45	17:20	11	1 h	5:45	18:00	12	1 h
Linja 181	Toija - Aijala - Toija	6:30	17:45	9	1 h				
Linja 235	Salo - Hajala	7:45	16:20	7	1 h				
	Hajala - Salo	7:15	15:50	7	1 h				
Linja 522	Perniö - Tuohittu - Perniö	7:25	15:25	7	1 h				
Linja 524	Perniö - Koski as - Ylikulma - Perniö	7:25	15:25	7	1 h				
Linja 403	Kiikala - Salo	6:50	16:20	8	1 h	6:50	16:15	8	1 h
	Salo - Kiikala	7:55	17:20	8	1 h	7:55	17:20	8	1 h
Linja 404	Kuusjoki - Salo - (Halikko)	6:55	8:55	3	1 h	7:10	15:05	4	2 h
	(Halikko) - Salo - Kuusjoki	13:15	16:15	4	1 h	8:10	16:15	4	2 h
Linja 407	Raatala - Kuusjoen koulu	7:45	8:45	2	1 h				
	Kuusjoen koulu - Raatala	12:40	14:50	3	1 h				
ELY	Salo - Kuusjoki - (Somero)	7:35	17:10	6	1 h	9:00	16:15	3	4 h
	(Somero) - Kuusjoki - Salo	7:00	16:05	6	1 h	7:00	14:50	3	4 h
ELY	Taalintehtas - Perniö - Salo	6:00	15:25	4	2-3 h, tauko 11:15-15:25				
	Salo - Perniö - Taalintehtas	8:40	18:00	4	2-3 h, tauko 8:40-13:45				

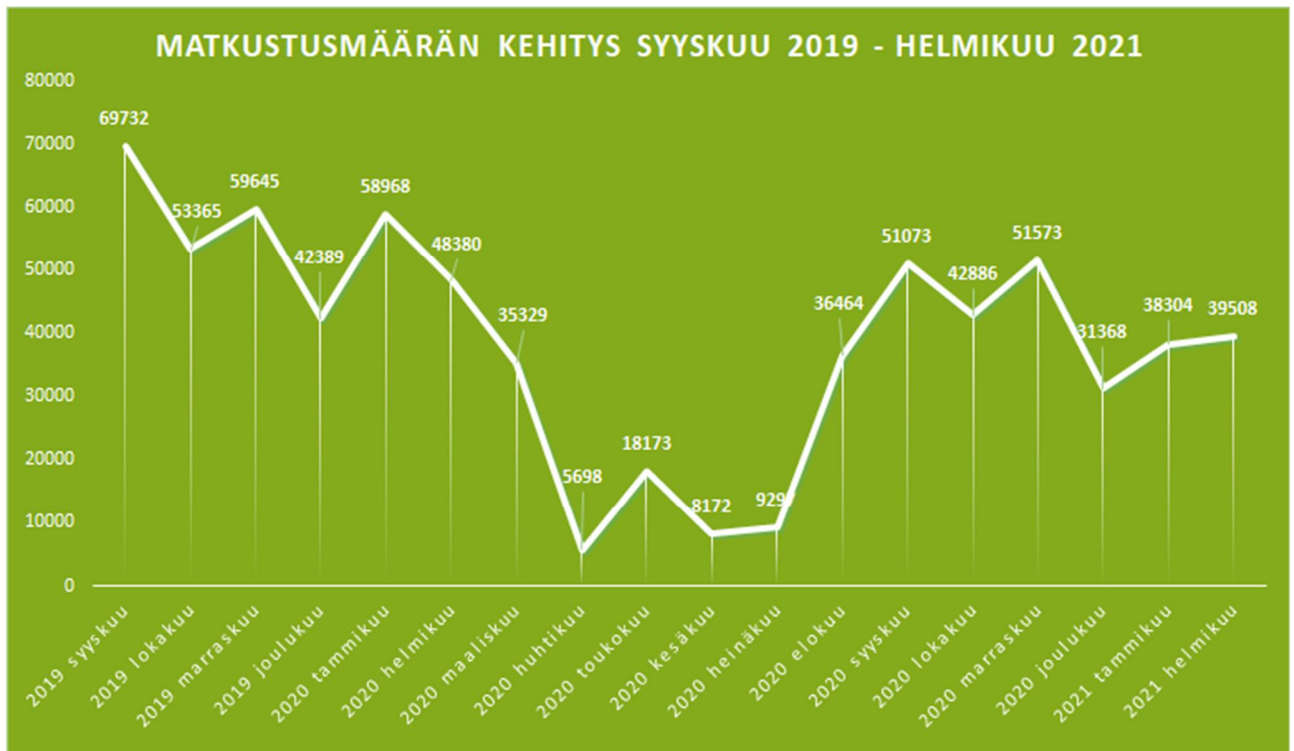
TAULUKKO 1. Joukkoliikennetarjonta Salossa vuonna 2020

Paikun vuorotarjontaa täydentävät Varsinais-Suomen ELY-keskuksen hankkima liikenne yhteysväliille Salo-Kuusjoki-Somero ja yhdessä hankittu liikenne yhteysväliille Salo-Perniö-Taalintehtas. Kaupunki osallistuu molempien kustannuksiin. Salo-Kuusjoki-Somero -linja liikennöidään käyttöoikeussopimuksella, jossa liikenteenharjoittaja saa kuukausikorvauksen lisäksi lipputulot. Kaupunki osallistuu linjan kustannuksiin 25 % osuudella. Salo-Perniö-Taalintehtas -linja liikennöidään Paikku-liikenteen tavoin bruttosopimuksella, jolloin liikennöitsijälle maksetaan ajatun suorituksen mukaisesti ja lipputulot tulevat tilaajalle. Liikenteeseen liittyy myös Särkisalo-Förby välin liikennekokonaisuus, joten kaupungin osuus kustannuksista 73,7 %. Lipputulot jaetaan matkustuksen mukaisesti.

Lisäksi Suomusjärven, Salon ja Halikon keskustojen läpi kulkee Turun ja Helsingin välistä markkinaehtoista pikavuoroliikennettä, jota käyttävät ulkopaikkakunnille suuntaavat työmatkalaiset sekä opiskelijat. Toukokuussa 2021 pikavuoroliikennettä oli klo 6:00-00:30 välillä ja vuoroja yhteensä 42 kumpaankin suuntaan. Turun ja Helsingin välillä moottoritietä pitkin liikennöivät pikavuorot pysähtyvät Salossa liikenneasema ABC Piihovin rampilla.

1.2. Asiakasmäärät ja linjojen käyttö

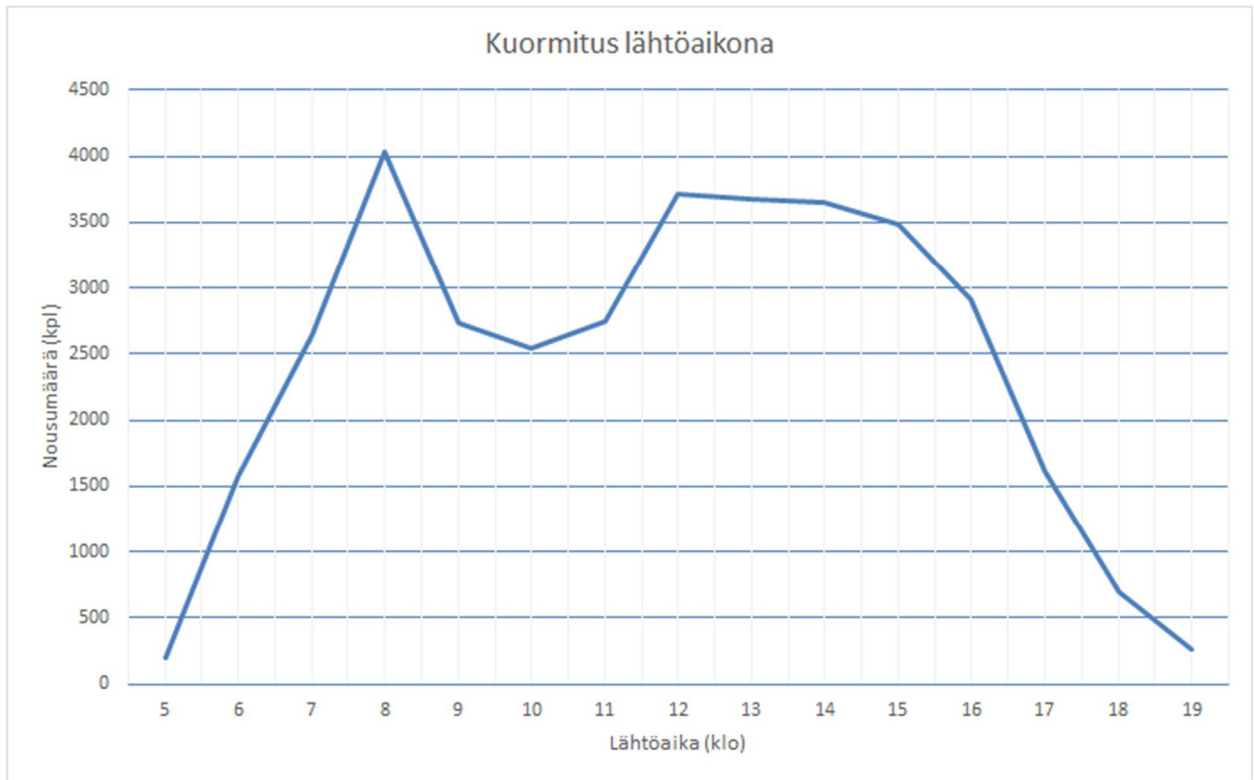
Vuonna 2020 Paikussa tehtiin yhteensä 397 381 matkaa. Kaaviossa 1 (s. 5) on nähtävissä Waltin raportointijärjestelmästä saadut Paikun matkustuskäytöt kuukausittain syyskuusta 2019 helmikuuhun 2021. Koronapandemian vuoksi alkuvuodesta 2020 selkeässä nousussa olleet matkustajamäärät romahtivat keväällä. Kesällä 2020 Paikussa tehtiin kuitenkin 40 % edellisestä kesästä enemmän matkoja. Syksyllä matkustuskäytöt ovat jatkaneet palautumista kevään romahduksesta, mutta nousumäärät ovat jääneet kuukausitasolla noin 20 % pienemmiksi kuin edellisvuonna vastaavaan aikaan.



KAAVIO 1. Paikun matkustuskäytöt 09/2019–02/2021

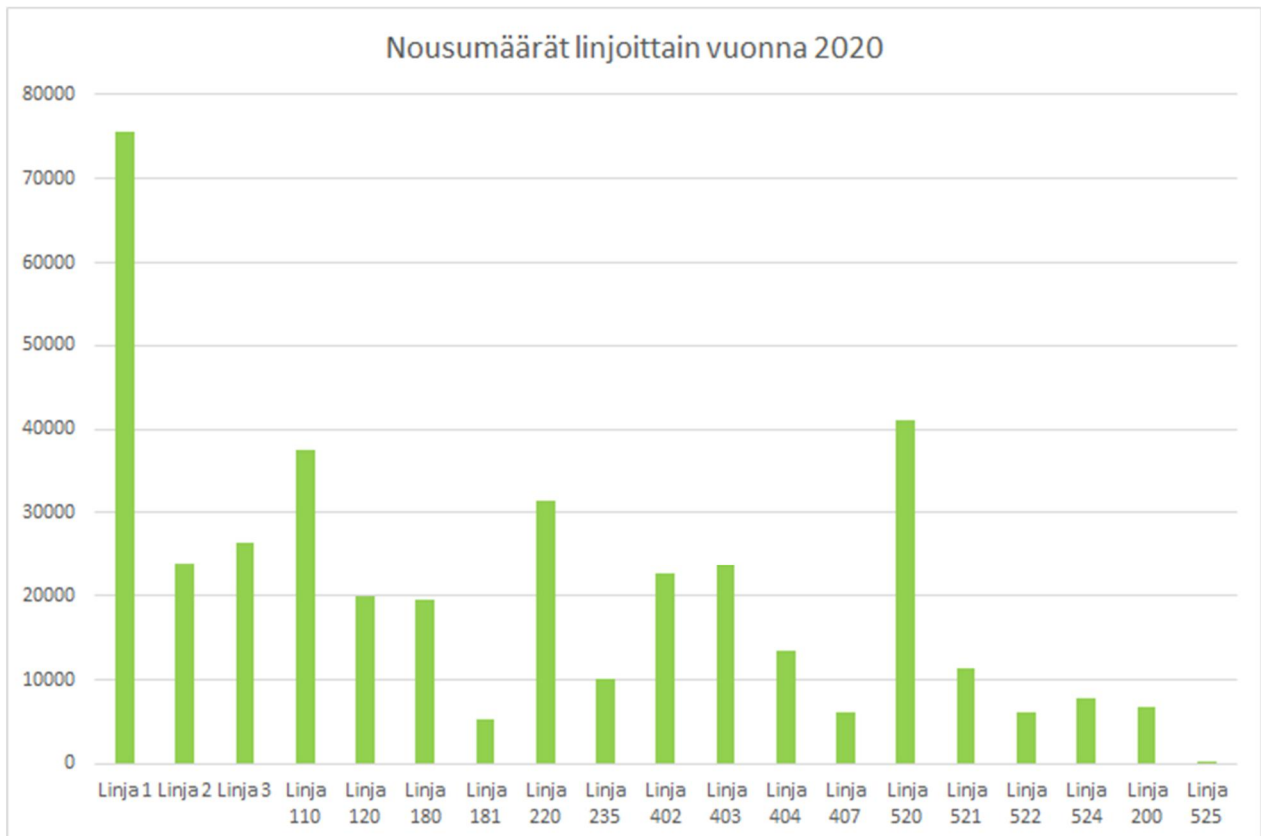
Suurimmat käyttäjäryhmät Paikussa ovat peruskouluikäiset ja toisen asteen opiskelijat, jotka tekevät 74 % matkoista. Aikuisten osuus matkustuksesta on 26 %.

Joukkoliikenteessä matkustaminen sijoittuu ajallisesti tasaisesti klo 7–9 ja 12–16 välille. Alla olevassa kaaviossa 2 näkyy selvästi keskipäivän tauko liikennöinnissä, sekä klo 16 jälkeinen nousumäärien lasku, joka selittyy iltaliikenteen puuttumisella. Lähtötietoina ovat Waltti-järjestelmästä saadut joukkoliikenteessä aikuisten lipuilla 3 kuukauden aikana (tammi-, helmi- ja heinäkuu 2020) matkustaneet asiakkaat.

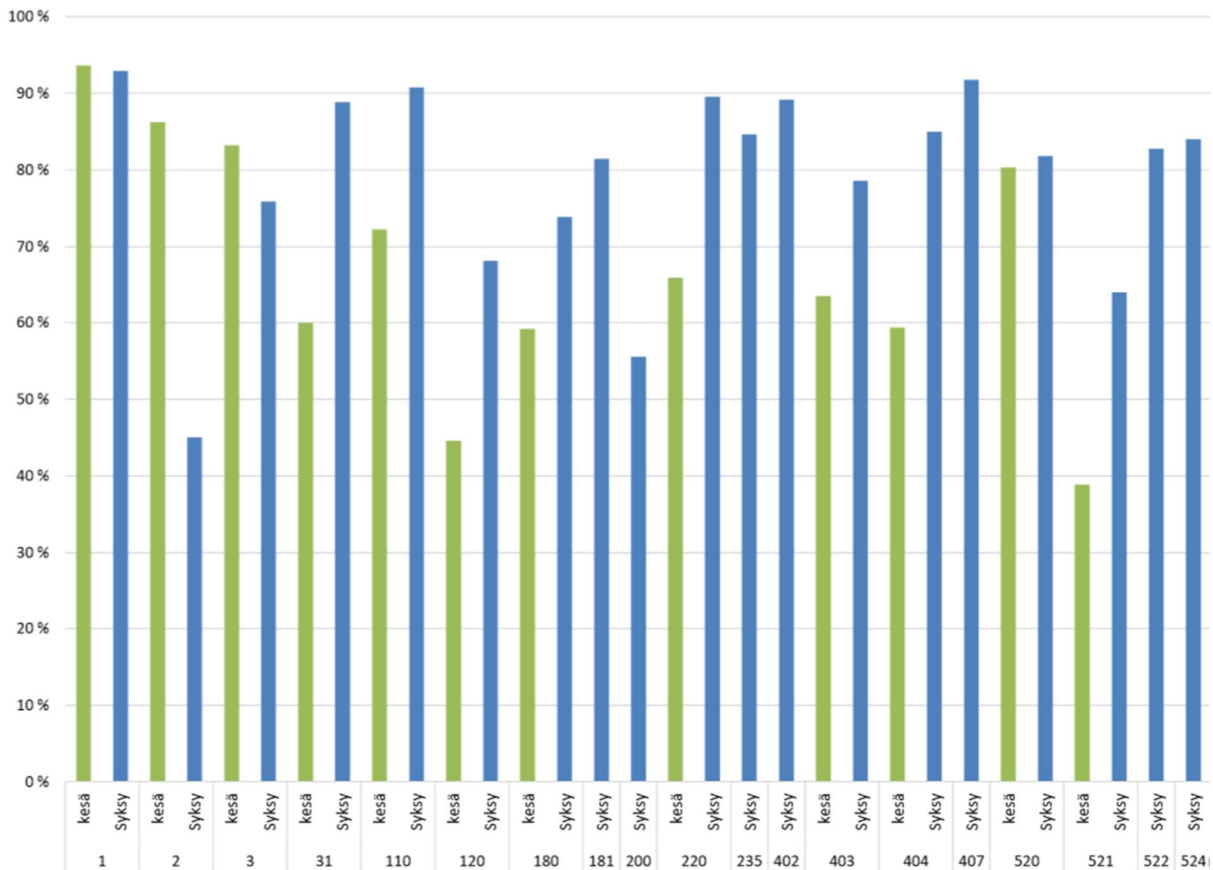


KAATIO 2. Matkustuksen keskimääräinen ajallinen sijoittuminen Paikku-liikenteessä.

Nousumäärien perusteella (kaavio 3) suosituimmat linjat ovat linja 1 Sirkkula-Halikko (19,4 % matkustuksesta), linja 520 Perniö-Salo (10,5 %), linja 110 Salo-Muurla-Suomusjärvi (9,6 %), linja 220 Salo-Vaskio (8,1 %), linja 3 Mathildedal-Salo-Ollikkala (6,8 %) sekä linja 2 Tupuri/Pertteli-Salo (6,1 % matkustuksesta).



KAATIO 3. Linjakohtaiset matkustusmäärät vuonna 2020



KAAVIO 4. Linjojen käyttöaste keväällä (tammi-helmikuu 2020) ja kesällä (heinäkuu 2020).

Kaaviossa 4 on kuvattuna linjakohtaisesti niiden lähtöjen osuus, joissa on ollut yksi tai useampi matkustaja. Lähtötietoina ovat syksyn osalta tammi- ja helmikuu vuodelta 2020 ja kesän osalta heinäkuu 2020. Linjalla 1 (Sirkkula-Halikko) noin 8 % vuoroista on sellaisia, joissa ei ole matkustajia ja eroa talven ja kesäliikenteen välillä ei juurikaan ole. Linjalla 2 (Tupuri/Pertteli-Salo) puolestaan talvella reilut 50 % vuoroista ovat olleet tyhjiään, mutta kesällä kyseisellä linjalla matkustus on taas vilkkaampaa ja tyhjiä vuoroja ollut n. 12 % kaikista vuoroista. Tarkemmin kaikkia koko vuoden linjakohtaisia lähtöjä tutkittaessa ei kuitenkaan ole löytynyt selkeästi sellaisia vuoroja, jotka olisivat aina säännönmukaisesti tyhjiään. Matkustuksessa on vaihtelevuutta paljon viikkokohtaisesti, mikä voi esimerkiksi selittyä satunnaisilla käyttäjillä. Klo 16 jälkeen joillakin linjoilla on matkustajia toiseen suuntaan, mutta paluuvuorot ovat usein tyhjiään.

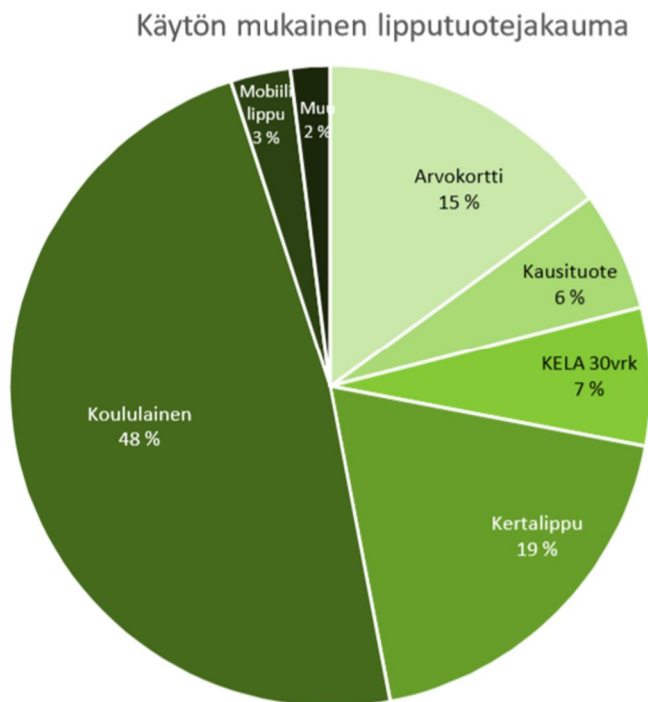
Matkustusmääriä tarkasteltaessa on otettava huomioon, että koronapandemia vaikutti kaikilla linjoilla. Maaliskuussa 2020 matkustus ensin etäkouluun siirryttäessä romahti. Vaikka nousumäärät ovat sittemmin nousseet, ei vielä olla koronaa edeltävällä tasolla. Pandemian vaikutus joukkoliikenteen käyttöön on ollut vastaavaa kuin muualla Suomessa. Poikkeuksena mainittakoon kesä 2020, jolloin matkustusmäärät muusta Suomesta poiketen kasvoivat edelliseen kesään verrattuna lähes 40 %. Tätä selittää osittain aikaisempaa kesää parempi vuorotarjonta.

Liitteessä 1 on kerrottu tarkemmin linjakohtaisesti erilaisia tunnuslukuja vuodelta 2020. Tunnusluvut sisältävät linjalla tehtyjen matkojen vuosittaisen määrän, vuosittaisten lähtöjen määrät, koululaislipulla matkustavien osuuden, maksimikuormituksen, linjakohtaiset kustannukset, lipputulon, kaupungin kustannuksen yhtä tehtyä matkaa kohden sekä matkustuspotentiaalin. Maksimikuormitus kertoo linjan jollakin yksittäisellä vuorolla olleen suurimman matkustajamäärän, joka määrittää täten myös kaluston koon, joka linjalla tarvitaan. Kaupungin kustannus yhtä tehtyä matkaa kohden saadaan, kun kustannuksista on vähennetty lipputulot ja tämä osuus jaetaan tehtyjen matkojen määrällä. Matkustuspotentiaalista on kerrottu lisää kappaleessa 1.4.

1.3. Lipputuotteet

Salon kaupungin joukkoliikenteessä on käytössä valtakunnallinen Waltti-lippu- ja maksujärjestelmä ja tasataksa, joten matkan hinta on sama kuljetun matkan pituudesta riippumatta. Paikku-liikenteessä voi matkustaa Waltti-matkakorteilla, mobiililipulla tai linja-autosta ostettavalla kertalipulla. Lipputuotteina tällä hetkellä käytössä ovat aikuisten ja lasten arvoliput sekä kausiliput 30vrk, koululaislippu, Kelan koulumatkatukilippu 30vrk sekä sotiemme veteraaneille tarkoitettu veteraanilippu. Kaupunkikehityslautakunta on vahvistanut lipputuotteet 11.9.2018 § 174 ja ne on otettu käyttöön Salon kaupungin siirtyessä käyttämään Waltti-järjestelmää 3.6.2019 alkaen.

Vuonna 2020 valtaosa, 55 %, käytti joukkoliikennematkoillaan koululais- tai opiskelijalippuja. Kertalippujen osuus oli 17,5 %, arvolippujen 14,8 %, kausilipun 6 % ja mobiililipun 3 % vuoden 2020 matkoista (kaavio 5).



KAAVIO 5. Joukkoliikennematkoilla käytetyt liput vuonna 2020.

Kertalipun hinta on aikuiselta 3,30 € ja lapselta (7-16 v) 1,70 €. Mobiililipun hinta on sama kuin arvolipussa; aikuiselta 3,00 €/matka ja lapselta 1,55 €/matka. Arvolipulla voi maksaa myös useamman (1-31 henkilön) matkan. 30 vuorokautta voimassa olevan kausilipun hinta aikuiselta on 85 €, lapselta 55 €. Kelan 30 vuorokautta voimassa olevalla koulumatkatukilipulla voivat matkustaa Kelan myöntämään koulumatkatukeen oikeutetut toisen asteen opiskelijat ja lipun omavastuu hinta on 43 euroa. Koululaiskortilla linja-autoissa matkustavat kaupungin maksuttomaan koulukuljetukseen oikeutetut peruskoululaiset. Veteraanilipuilla voi maksuttomasti matkustaa koko vuoden veteraanit, joille on myönnetty ostolupa veteraanikorttiin.

Kaikki lipputuotteet sisältävät 2 tunnin vaihtoajan, jonka kuluessa voit vaihtaa linjalta toiseen ilman lisäveloitusta. Matkalippujen myynti on keskitetty arkipäivisin auki olevaan Metka-kahvilaan Nuorten keskus Steissille. Matkakorttien lisälataus on mahdollista tehdä myös Waltin nettikaupan kautta.

1.4. Matkustuspotentiaali

Matkustuspotentiaali on esitetty liitteenä 2 olevassa kartassa, johon on kuvattu linjojen varrella maksimissaan yhden kilometrin kävelyetäisyydellä pysäkestä asuvan väestön määrä. Koko Salon alueella joukkoliikenteen ulottuvilla alle kilometrin etäisyydellä pysäkestä asuu yhteensä 43 451 asukasta eli 84 % Salon 51 563 asukkaasta. Pelkästään keskustan alueella (sis. Sirkkula-Tupuri-Halikko kk) asuu 23 431 asukasta (45 % koko Salon väestöstä). Keskusta-alue poislukien sellaisia linjoja, joiden varrella asuu yli tuhat potentiaalista joukkoliikenteen käyttäjää, ovat linja 2B Salo-Pertteli, linja 3 Salo-Mathildedal, linja 110 Muurla-Suomusjärvi, linja 120 Salo-lilike-Vartsala-Kokkila, linja 220 Salo-Vaskio, linja 402 Salo-Hähkänä-Inkere sekä linja 520 Salo-Perniö.

Kun salolaisten liikkumistottumuksia selvitettiin WSP Finland Oy:n toteuttamassa valtakunnallisessa henkilöliikennetutkimuksessa vuonna 2016, oli joukkoliikenteen kulkutapaosuus tutkimuksen mukaan vain 2-4 % prosenttia alueellisesti vaihdellen. Joukkoliikenteen käytön suurimpia ongelmia tai esteitä Salossa olivat tuolloin heikot yhteydet ja aikataulujen sopimattomuus. Merkittävää oli, että osa vastasi, ettei käytölle ollut varsinaisia esteitä, mutta muiden vaihtoehtojen paremmuus tai tottumattomuus joukkoliikenteen käyttöön saivat heidät valitsemaan kulkutavaksi muun kuin joukkoliikenteen.

2. ASI AKASNÄKÖKULMA JOUKKOLI I KENTEEN KEHI TTÄMI SEEN

Salon kaupunki toteutti elokuussa 2020 kyselyn yli 65 vuotta täyttäneille salolaisille sekä yläkoululaisille ja heidän vanhemmilleen ymmärtääkseen paremmin heidän liikkumistarpeitaan, tottumuksiaan ja haasteitaan sekä liikkumispalveluiden merkitystä heidän hyvinvointiinsa. Kyselyyn saatiin yhteensä 1048 vastausta kattavasti eri puolelta Saloa. Kyselytutkimus oli osa Salon kaupungin käynnistämää älykaupunkihanketta, jonka tavoitteena on laajentaa kuntalaisille tarjottavien liikennepalveluiden palvelutasoa, parantaa julkisen liikenteen käyttöastetta, kehittää uudenlaisia ja kustannustehokkaita liikkumispalveluita, parantaa liikenneturvallisuutta sekä alentaa liikkumiskustannuksia ja liikenteen ympäristöhaittoja. Kyselytutkimuksen toteutti Osaango Oy.

Kyselystä kävi ilmi, että monilla on epätietoisuutta bussireiteistä ja aikatauluista ja epäselvää on myös mistä tietoa löytää. Aikataulu- ja reittihaut sekä pdf-aikataulut koettiin hankaliksi käyttää. Noin neljännes oli sitä mieltä, että reiteistä ja aikatauluista tulisi tiedottaa paremmin. Taajamakeskusten pysäkeille toivottiin lisäksi ohjeita ja aikatauluja joukkoliikenteestä.

Tyytymättömyyttä aiheutti kyselyn mukaan vuorojen puute, liikenteen väheneminen kesäaikana, pitkät reitit ja matkustamisajat, aikataulujen toimimattomuus esim. harrastusten alkamisaikoihin nähden ja aikataulujen pitämättömyys, jatkoyhteyksien (toisiin busseihin ja junalle) puutteellisuus sekä vaihtojen epäonnistuminen bussien myöhästymisten vuoksi. Vastaajat toivoivat erityisesti Ilta- ja viikonloppuliikennettä, joka mahdollistaisi nuorten matkustamisen harrastuksiin, tapahtumiin ja kaupoille ystävien kanssa ja myös muiden mahdollisuuksia käyttää palveluita (esim. iltatorit, teatteri, koulutus), ja osallistua tilaisuuksiin. Viikonloppuliikenteeseen liittyvät toiveet kohdistuivat pääosin Salon keskustaan matkustamisen lisäämiseen. Osaangon raportin mukaan Ilta- ja viikonloppuvuorojen lisääminen julkiseen liikenteeseen nähtiin kaikkien kohderyhmien osalta merkityksellisenä asiana, joka mahdollistaisi nuorille ja senioreille suunnattujen palveluiden aktiivisemmän käytön. Julkisen liikenteen ilta- ja viikonloppuvuorojen puutteet vaikuttavat myös vanhempien lisääntyneeseen tarpeeseen kuljettaa lapsiaan henkilöautoilla, mikä ei tue kuljetusratkaisuiden ympäristöajattelua. Moni vastaajista olisi myös valmis maksamaan viikonloppuna tarjotuista ja/tai sujuvista julkisista kuljetuspalveluista nykyhintatasoa hieman enemmän, erityisesti kehäalueilla.

Edullisiin hintoihin ja maksamisvaihtoehtoihin oltiin pääosin tyytyväisiä, mutta pankkikortti-, lähimaksu- ja mobiilimaksuominaisuutta kaivattiin. Etenkin seniorit toivovat pankkikorttimaksamista, sillä mobiilimaksaminen ei ole heille tuttua. Kausilippuun toivottiin tauotusmahdollisuutta. Osa vastaajista koki lipun hinnan lyhyillä matkoilla korkeaksi ja alennukset kuukausi- ja vuosikorteissa pieniksi. Walthtikortin hankkiminen koettiin hankalaksi, sillä ainoa palvelupiste on Salossa. Asiointi- ja latausmahdollisuuksia toivottiin keskustan ulkopuolelle (esim. ABC-asetat, kirjastot, isot kaupat).

Pysäkillä siirtymiset koettiin pääosin neutraaliksi. Kauempana keskustasta välimatkat pysäkillä saattavat olla merkittäviä ja etenkin seniorit kokivat, että pysäkkien tulisi olla lähempänä. Kulku pysäkillä saattaa olla haasteellinen, tien ylitys tai tien laidalla kulkeminen vaarallista ja pysäkillä johtavat tiet saattavat olla auraamattomia ja valaisemattomia. Pysäkkien varusteluun oltiin pääosin tyytyväisiä, toki osittain ne koettiin alivarustelluiksi, sillä esimerkiksi turvallista säilytystilaa polkupyörille tai mopoille pysäkeillä ei ole ja katoksia sekä penkkejä puuttuu. Myös liityntäparkkeja autoille haja-asutusalueiden pysäkeille toivottiin.

Bussissa matkustaminen koettiin etenkin täysissä vuoroissa epämukavaksi, bussit ovat olleet välillä epäsiistejä ja myös kuljettajien epäystävällinen käytös tai palvelualltiuden puute nousi kyselyssä esiin. 37 % vastanneista yli 65-vuotiaista koki haittaa esteellisyydestä tai olevansa liian hidas liikkumaan. Paikkuun nouseminen on hankalaa ilman apuaskelmaa ja bussissa liikkuminen vaikeaa otekahvojen puuttuessa. Em. ikäryhmä koki, että pienemmille paikallisbusseille olisi tarvetta. Pääosin seniori-ikäiset ovat kuitenkin tyytyväisiä matkustamiseen.

Kyselystä kävi ilmi myös, että palveluliikenne on monille nuorille ja aikuisille tuntematon. Seniorit kokivat palveluliikenteen reitit liian rajoitetuiksi reiteiltään ja aikatauluiltaan.

3. JOUKKOLIIKENTEEN KEHITTÄMINEN

Asiakaspalautteen, -kyselyn ja henkilöliikennetutkimuksen tulosten perusteella on tarpeen kehittää erityisesti tiedottamista. Tulosten perustella kävi ilmeiseksi, että monelle vastanneelle Paikku-joukkoliikenne on edelleen tuntematonta. Palautteissa toivottiin esimerkiksi mobiililippua ja kesäliikennettä, jotka molemmat ovat jo tarjolla. Tärkeimpiä kehittämiskohteita ovat liikennöintiajan pidentäminen ja laajentaminen viikonloppuun sekä yhteyksien lisääminen, joiden kehittäminen on kuvattu luvussa neljä, Palvelutasotavoitteet. Sen lisäksi matkustamisen helpottamiseksi ovat asiakkaat ehdottaneet aikatauluinformaation parantamista ja pysäkkien kattamista. Myöskään lasten kausilipun hinnoittelu ei nykyisellään kannusta sen hankkimiseen.

3.1. Aikatauluinformaation parantaminen

Aikataulutiedotusta ja mainontaa tehdään kaupungin nettisivuilla, sosiaalisessa mediassa ja perinteisessä printtimediassa. Aikataulutiedotukseen ja markkinointiin panostettiin voimakkaasti ennen uuden linjastosuunnitelman mukaisen joukkoliikenteen alkamista elokuussa 2019. Salolaiset bussiin – hankkeessa joukkoliikenteelle tehtiin positiivinen ja yhtenevä brändi. Tähän kuului Paikku-nimen luominen, aikataulujen ulkoasun suunnittelu sekä joukkoliikenteen markkinointia ja tiedottamisesta laajasti kaupungin omissa kanavissa, sosiaalisessa mediassa, paikallis- ja ilmaisjakelulehdissä, ulkomainontana, linja-autoissa sekä joukkoliikenteen palvelupisteissä. Kesällä 2019 liikennepalvelut teki Paikun mainonta- ja tiedotustyötä myös osallistumalla Salon iltatoreille ja kylätapahtumiin.

Salon kaupungin joukkoliikennelinjat ja aikataulut ovat löytyneet Paikun käynnistymisestä lähtien sekä Matkahuollon aikataulupalvelusta, että Google Maps-palvelusta. Jostain syystä asiakkaat eivät kuitenkaan ole näitä palveluja löytäneet. Aikatauluinformaation parantamiseksi ollaan ottamassa käyttöön Waltti-järjestelmän osana reittiopas, joka paikantaa käyttäjän sijainnin ja kertoo lähimmät pysäkit, linjat, reitit ja aikataulutiedot. Käyttöön otettava Waltin reittiopas ja informaatiojärjestelmä

antavat mahdollisuuden hyödyntää ajoneuvojen reaaliaikaista seurantaa ja näin ollen mahdollistaa myös pysäkkikohtaisen aikatauluseurannan pysäkeille sekä mobiilisovellukseen. Waltin reittioppaan käyttöönoton yhteydessä on tärkeää panostaa myös uudesta palvelusta tiedottamiseen.

3.2. Lipputuotteet ja -hinnat

Salossa käytössä oleva Waltti-lippu- ja maksujärjestelmä antaa mahdollisuuden ottaa käyttöön uusia lipputuotteita ja alennusryhmiä. Lippujärjestelmän siirtyminen tunnistepohjaisuuteen on Salossa käynnistetty keväällä 2021 ja toteutuu kausikorttien ja koululaiskorttien osalta kokonaisuudessaan kesän 2021 aikana. Arvokorttien osalta tavoitteena on saada kaikki kortit siirrettyä tunnistepohjaisiksi talvikaudella 2021–2022. Tunnistepohjaisessa järjestelmässä lipun matkustaja- ja matkatiedot ovat kortin sijaan taustajärjestelmässä ja kortti toimii ainoastaan tunnisteenä. Lippujärjestelmän tunnistepohjaisuuteen siirtyminen lisää entisestään mahdollisuuksia uusien lipputuotteiden, kuten mobiilikausilipun, käyttöönotolle.

Asiakaspalautteen perusteella joukkoliikenteen edulliseen tasatukseen ja lipputuotteisiin ollaan pääosin tyytyväisiä, eikä muutoksiin ole painetta. Merkittävin liikennepalvelujen tunnistama kehittämistarve on lasten kausilipun hinnoittelussa. Lasten matkustusta tarkasteltaessa havaittiin, että lasten kausilipun käyttäjiä on vähän suhteessa arvokorttien käyttäjiin. Syynä on todennäköisesti se, että kausilipusta saatu alennus hyödyttää matkustajaa vain, jos lipulla matkustetaan lähes päivittäin, sillä ero arvolipulla matkustamiseen on pieni. Joukkoliikenteen houkuttelevuutta voitaisiinkin lasten osalta parantaa kausilipun hintaa alentamalla. Tällöin hinnoittelu kannustaisi kausilipun hankintaan ja sitä kautta joukkoliikenteen käytön lisääntymiseen.

Mikäli lasten kausilipun hintaa halutaan alentaa, on ennen asiasta päättämistä tarpeen tehdä kustannusvaikutusarvio, sillä muutos alentaisi kaupungin joukkoliikenteen järjestäjänä KELA:lta saamia korvauksia. Koulumatkatukilain perusteella peruskoulun jälkeen toisen asteen opiskelija voi hakea koulumatkatukea Kansaneläkelaitokselta (KELA). KELA myös korvaa koulumatkatuella matkustavien matkakustannuksia joukkoliikennettä järjestävälle tieliikenneviranomaiselle. Kelalta saatu korvaus on merkittävä. Vuonna 2020 kaupunki sai tukea koronasta huolimatta lähes 135 000 euroa ja normaalina vuonna korvaus olisi lähempänä 200 000 euroa. Uuden oppivelvollisuuslain astuessa voimaan elokuun 2021 alusta kausilipun hinta on korvausperusteena matkoissa, jotka ovat 7 kilometriä tai enemmän, mutta alle 10 kilometriä. Tätä pidempien koulumatkojen korvausperusteena on KELA:n vahvistama kilometrihinnasto.

Ratkaisun voisi tarjota uudet ikäraajat ja nuorisolipun käyttöönotto (esim. 15–20-vuotiaille). Tällöin lastenlipun ikärajaa laskettaisiin vastaavasti 14-vuotiaisiin, eikä lastenlipun mahdollinen hinnanlasku heijastuisi KELA:n kaupungille maksamiin korvauksiin. Sen sijaan nuorisolipun hinta määrittäisi, mitä KELA kaupungille joukkoliikenteen järjestäjänä koulumatkatukeen oikeutetuista 2. asteen opiskelijoista korvaa (joiden matka 7–10 km). Tällaista korvausryhmää ei ennen oppivelvollisuuslain muutosta ole ollut, joten korvaukset tulevat aikaisempien lisäksi. Jos nuorison kuukausilipun hinta olisi nykyisen lasten kuukausilipun suuruinen, ei käyttäjille tulisi ikärajamuutoksista kustannuksia. Kaupungin saamat lipputulot 17–20-vuotiaista kausilipulla matkustajista tosin laskisivat. Yhtenevyyden vuoksi mahdollisten ikärajamuutoksen tulisi koskea kaikkia lipputuotteita (kerta- ja arvoliput).

Joka tapauksessa laki koulumatkatukilain muuttamisesta (1223/2020) edellyttää, että Salon joukkoliikenteessä on jatkossa tarjolla ns. puolenkuukauden lipputuote koulumatkatukeen oikeutetuille opiskelijoille, joilla opiskelupäivät eivät oikeuta koko kuukauden matkatukeen. Uuden lipputuotteen käyttöönotto valmistellaan kaupunkikehityslautakunnan 8.6.2021 kokoukseen. Lipputuote on tarjolla vain KELA:n koulumatkatukeen oikeutetuille opiskelijoille.

Asiakaspalautteissa on kyselty mm. ilmaista matkustusta lastenvaunujen kanssa liikkujille. Salon joukkoliikennekalustosta suuri osa on ns. seutuautoja, joissa ei ole sisällä paikkaa lastenvaunuille. Ilmainen matkustus onkin ajankohtainen vasta, jos matalalattialinja-autojen määrää lisätään.

Matkustuspotentiaalia on kuvattu kappaleessa 1.4 ja liitteessä 2. Arvioita lipputulokehityksestä on kerrottu kappaleessa 5.4.

3.3. Pysäkit

Käytössä olevia linja-autopysäkkejä on Salossa n. 1100 kappaletta. Pysäkkien varustelutaso on parempi keskusta-alueilla ja sellaisilla pysäkeillä, joissa käyttäjiä on paljon. Pysäkit on pääasiassa varusteltu pysäkkimerkein, mutta olemassa on myös muutamia kymmeniä merkitsemättömiä ns. virtuaalipysäkkejä, jotka ovat merkittävänä vain sähköisiin palveluihin.

Haasteita pysäkkiverkoston laajentamiseen ja pysäkkien käyttömukavuuden parantamiseen tuovat pysäkin vaatiman tilan tai tienkäyttöosuuden omistajuus sekä katettujen pysäkkien kustannukset. Uuden katetun pysäkin hankintahinta on noin 6500–7000 €/kpl ilman asennuskustannuksia. Salossa valtaosa tieverkosta on ELY:n vastuulle kuuluvia teitä, jolloin myös päätökset pysäkeistä sekä niiden vaatimat levennykset tai ylläpito ovat ELY:n vastuulla. Perustamisen näkökulmasta virtuaalipysäkkien hyvänä puolena ovat pienet perustamiskulut, mutta haasteena pysäkkien olemassaolosta ja sijainnista tiedottaminen asiakkaille.

Syksyn 2021 aikana tullaan asentamaan muutamia uusia katoksia pysäkeille, joilla parannetaan käyttömukavuutta ja lisätään odotusajan turvallisuutta. Aikatauluinformaatiota on toimitettu ainoastaan linja-autoaseman laiturialueelle. Paperiaikataulujen tuomista pysäkeille on toivottu, mutta se vaatisi mm. henkilöresursseja aikataulujen päivittämiseen. Tiedon ylläpito ja ajantasainen jakaminen on taloudellisempi ja helpompi toteuttaa sähköisten kanavien kautta kuin pysäkeille jaettuina painettuina aikatauluina.

3.4. Kutsuliikenne ja esteettömyys

Kiinteiden, aikataulutettujen reittien lisäksi joukkoliikennettä on mahdollista järjestää kutsuliikenteenä. Tällä hetkellä Salossa palveluliikenne toimii kutsuliikenteenä tarjoten taajamaseutujen kuntalaisille ja loma-asukkaille mahdollisuuden matkustaa kerran viikossa Salon keskustaan ja lisäksi joillakin alueilla kerran viikossa myös lähitaajamaan (esim. Kiskolta Toijaan, Perttelistä Inkereelle, Suomusjärveltä Kitulaan ja Kivihoviin, Suomusjärveltä/Perniöstä Perniön kirkonkylään).

Esteettömyyden näkökulmasta palveluliikenne vastaa kulkumuotovaihtoehtona aikataulutettua, kiinteäreittistä joukkoliikennettä paremmin etenkin ikääntyneiden ja toimintarajoitteisten henkilöiden liikkumistarpeisiin. Palveluliikenteessä asiakas noudetaan tarvittaessa kotiovelta ja häntä autetaan matkan vaiheissa eri tarpeiden mukaan. Liikennöinti-aikataulu sijoittuu aikavälille 10:30-14:00 ja asiakkaalla on mahdollisuus asioida kahden tunnin ajan määränpäissä. Yhdensuuntaisen matkan hinta asiakkaalle on 3,30 €. Palveluliikennematka tilataan viimeistään matkapäivää edeltävänä päivänä tilausvälityskeskuksen kautta.

Palveluliikenteen kustannukset olivat vuonna 2020 yhteensä 306 257 euroa ja lipputulot 21 680 euroa, nettokustannusten ollessa 284 577 euroa. Tilauspalvelukeskuksen kustannukset olivat 23 562 euroa vuonna 2020 ja kustannus tilausta kohden oli keskimäärin 6,85 euroa. Vuonna 2020 matkoja tehtiin 7 254 ja kaupungin kustannus matkaa kohden oli keskimäärin 39,22 €. Koronapandemian vaikutus oli nähtävissä myös palveluliikenteessä, jossa matkamäärät vähenivät 35 % vuoden 2019 määristä.

Palveluliikenteen järjestäminen kutsuliikenteenä on Salon alueella havaittu toimivaksi. Suurimpana haasteena on saada palveluliikenteelle lisää käyttäjiä. Kuten liikennekyselystäkin kävi ilmi, palveluliikenne on monille yhä tuntematon ja seniorit kokevat palveluliikenteen rajoitetuksi reiteiltään ja

aikatauluiltaan. Palveluliikenteen kehittämisen näkökulmasta olisi lisättävä nousu- ja jättöpysäkkejä asiointikohteisiin mm. keskusta-alueelle sekä määriteltävä mahdollisuuksien mukaan myös palvelualueen ulkopuolisille matkoille nousu- ja jättöpysäkkejä.

Palveluliikenne sekä siihen liittyvä tilausvälityskeskus on kilpailutettu keväällä 2021 ja uuden sopimuksen mukainen palveluliikenne alkaa 1.6.2021. Uusien sopimusten myötä jatkossa on mahdollista esimerkiksi avata koululaiskuljetuksia kutsuliikenteeksi, sillä tilausvälitys on kesästä 2021 alkaen olemassa. Kutsu-Paikkua voidaan puolestaan toteuttaa esimerkiksi peruslinjojen ilta- ja viikonloppuliikenteessä ja näin palvella alueita, joissa säännöllisiä joukkoliikenteen vuoroja ei ole tarkoituksenmukaista liikennöidä.

Teijon kutsuliikennekokeilun perusteella voidaan todeta, että kustannusten näkökulmasta kutsuliikennettä ei kannata hinnoitella siten, että maksetaan ainoastaan toteutuneista lähdöistä. Päinvastoin kaupungin sitoutuessa tiettyyn kokonaishintaan, saatiin samalla kustannuksella 25 % enemmän kutsuliikennevuoroja. Verrattaessa kutsuliikenteen tarjottuja vuoroja vakiovuorona ajettuihin vuoroihin olivat kustannukset lähes saman suuruiset. Kutsuliikenteen edut ovatkin ensisijaisesti ekologisia, kun tyhjien vuorojen ajaminen vähenee.

3.5. Yhteyksien kehittämistarpeita

Yhteyksien osalta kehittämistarpeita on tunnistettu palvelutasotavoitteissa kuvattujen linjojen palvelutason parantamisen lisäksi Muurlassa ja 110-tien Salo-Suomusjärvi osuudella. Keskustan alueella puolestaan Palometsän ja Mahlakankareen alueiden palvelutaso heikkeni Paikun käynnistyessä.

Linjalla 110 Suomusjärvi - Muurla - Salo matkustus on ollut niin suurta, että linjalle on tiettyinä kellonaikoina jouduttu tilaamaan lisäkalustoa. Lisäksi linjan kierto Muurlasta pidentää Suomusjärvellä asuvien koululaisten matka-aikaa ja hankaloittaa mm. koululaisten liityntäkuljetuksia. Erityisesti Suomusjärvellä koulumatka-ajat ovat lähellä lakisääteistä maksimia. Ongelman ratkeaisi, jos linjan 110 reitti muutettaisiin kulkemaan suoraan 110-tietä Saloon. Tällöin tosin tarvittaisiin uusi Paikku-linja Muurlan ja Salon välille, jotta palvelutaso Muurlan alueella saadaan säilytettyä. 110-linjan reittimuutos parantaisi myös Korvenmäen työpaikka-alueen joukkoliikennedyhteyksiä sekä linjan 110 matka-ajan lyheneminen mahdollistaisi linjan ajamisen esimerkiksi Kettulaan.

Paikku-liikenteen alkaessa vuoden 2019 syksyllä liikennöinti Palometsän ja Mahlakankareen alueiden kautta lopetettiin puutteellisen tieverkoston vuoksi. Alueella jouduttiin liikennöimään pyöräteillä, mistä aiheutui vaaratilanteita. Aluetta palvelevat Inkereentien joukkoliikennedyhteydet kyllä paranivat, mutta linjan siirtymisestä alueen reunalle tuli liikennepalveluille negatiivista palautetta alueen asukkailta. Muutoksen perusteena oli matkustuksen vähäisyys Palometsä-Mahlakankare-alueelta sekä tarve tuoda joukkoliikennedyhteys Pahkavuoren alueelle, jossa matkustuspotentiaali arvioitiin suuremmaksi. Pahkavuoren linjaus on osoittautunut matkustusmäärien perusteella käytetyimmäksi, joten joukkoliikenteen parantaminen Mahlakankareen ja Palometsän alueelta edellyttäisi, joko että Mahlakankareenkadun Helsingintien alittavaa tunnelia korotetaan liikennöinnin mahdollistavalle tasolle tai että tulevaan 52-tien tielinjaukseen saadaan linja-autopysäkkejä, jolloin alue voidaan palvella nykyisten linjojen reittejä pidentämällä. Muutoin vaihtoehtona on ainoastaan perustaa uudet linjat alueilta.

Yhden uuden linjan arvioitu vuosikustannus on 200 000–250 000 euroa, kun ajoaika on 30 minuuttia ja vuoroväli 60 minuuttia ja 350 000–400 000 euroa, mikäli ajoaika ja vuoroväli ovat 60 minuuttia.

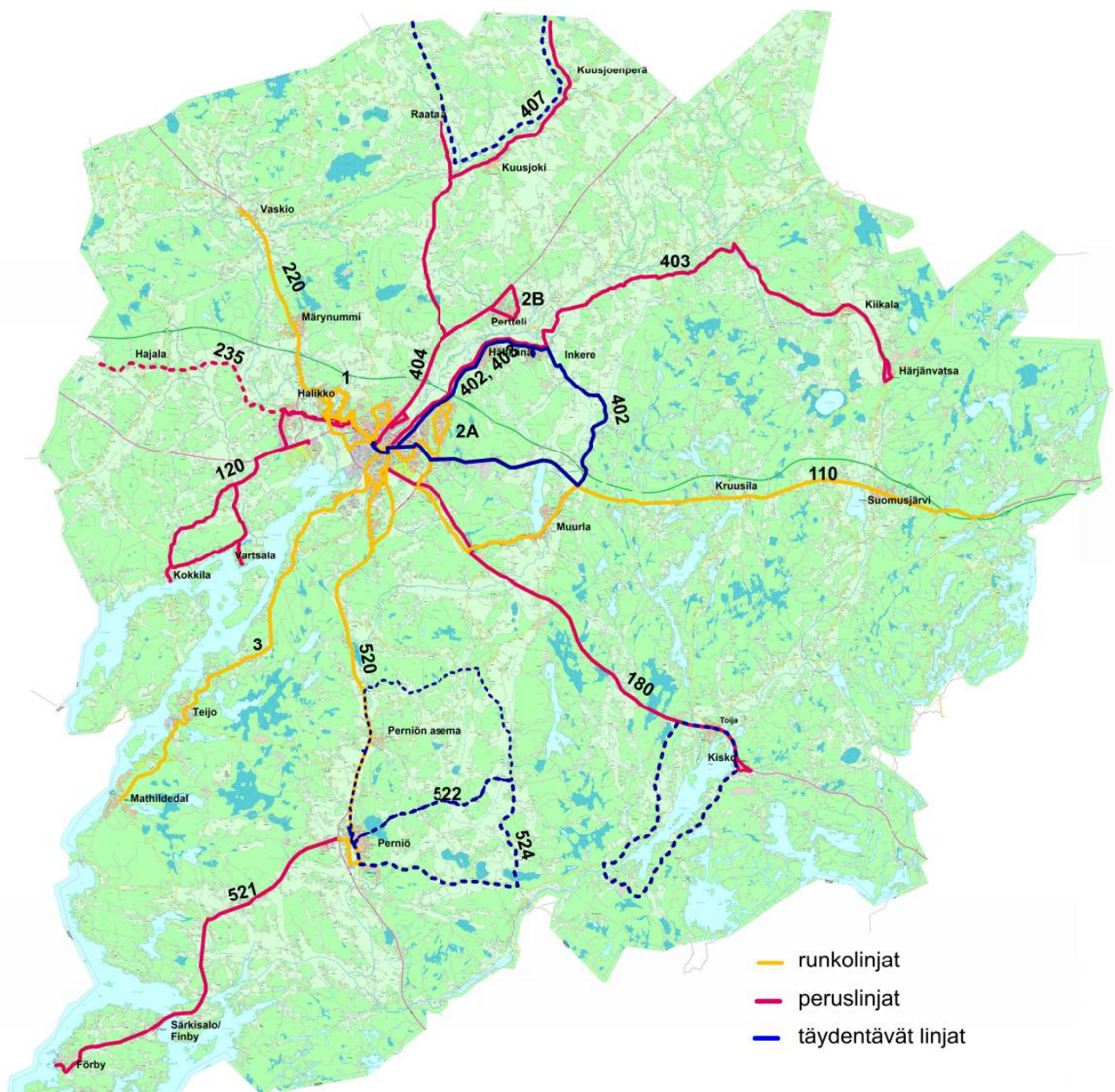
Kehittämistarpeena on tunnistettu myös vaihtoyhteyksien toimivuuden parantaminen mm. Helsingin ja Turun suuntaan suuntautuviin pikavuoroihin sekä juniin. Haasteena on markkinaehtoisen liikenteen ennalta-arvaamattomat aikataulumuutokset ja niiden yhteensovittaminen Paikku-liikenteeseen, jonka on toimittava sekä peruskoululaisten kouluun kulkemisen ja siihen liittyvien velvoitteiden (esim. odotusajat) kannalta parhaimmalla mahdollisella tavalla, että huomioitava vaihtoyhteydet muihin

Paikku-linjoihin. Lähtöaikojen suunnittelussa pyritään kuitenkin huomioimaan myös muut liikennehyteudet.

4. PALVELUTASOTAVOITTEET

Palvelutasotavoitteista päätettäessä linjataan joukkoliikenteen palvelutaso Salon kaupungin alueella. Päätös toimii linjastosuunnittelun pohjana ja ohjaa myös lähivuosien joukkoliikenteen kehittämisen suuntaa. Varsinainen linjastosuunnittelu ei siten ole osana palvelutasoselvitystä, vaan suunnittelua tehdään tavoitteiden pohjalta joukkoliikenteen hankintoja valmisteltaessa. Lähtökohdina määrittelylle ovat vuoden 2017 palvelutasotavoitteet, joukkoliikenteen nykytila sekä asiakaspalautteet. Palvelutasotavoitteet on asetettu vuoteen 2029 asti.

Palvelutasotavoitteiden määrittelyä varten liikenne esitetään jaettavan runkolinjoihin, peruslinjoihin ja täydentäviin linjoihin (Kuva 2). Jaon perusteena on käytetty linjojen matkamääriä ja matkustuspotentiaalia.



KUVA 2. Runko- perus- ja täydentävät linjat. Pohjakartta: Salon kaupunki

Runkolinjoihin kuuluvat:

- Linja 1 Sirkkula-Halikko
- Linja 2A Salo-Tupuri
- Linja 3 Mathildedal-Salo-Ollikkala
- Linja 110 Salo-Muurla-Suomusjärvi
- Linja 220 Salo-Vaskio
- Linja 520 Perniö-Salo

Peruslinjoihin kuuluvat:

- Linja 2B Salo-Pertteli
- Linja 120 A ja B Salo-Iilike-Vartsala-Kokkila
- Linja 180 Salo-Kisko
- Linja 235 Salo-Hajala
- Linja 403 Salo-Kiikala
- Linja 404 Salo-Kuusjoki/Raatala
- Linja 521 Perniö-Särkisalo-Förby

Täydentäviin linjoihin kuuluvat:

- Linja 181 Toija-Aijala-Toija
- Linja 402 Salo-Inkere-Hähkänä-Salo
- Linja 407 Raatala-Kuusjoki
- Linja 522 Perniö-Tuohittu
- Linja 524 Perniö-Koski as.-Ylikulma

Täydentäviä linjoja ei ole sisällytetty palvelutasotavoitteiden tarkasteluun, sillä linjat on lähtökohtaisesti suunniteltu koulukuljetusten tarpeisiin, vaikka ne ovatkin kaikille avointa joukkoliikennettä. Kun tarkasteltiin linjoilla käytettyjä lipputuotteita ja matkamääriä, ei tällä hetkellä ollut perusteita linjojen palvelutason muutokseen. Sen sijaan jatkossa on hyödyllistä säännöllisesti tarkastella, onko tilausajoina ajettuja koulukuljetuksia tarpeen muuttaa avoimena joukkoliikenteenä liikennöitäviksi täydentäviksi linjoiksi (tai päinvastoin). Ensivaiheessa koulukuljetusten avaaminen on toimivinta toteuttaa etukäteen tilattavana kutsuliikenteenä. Voimassa olevat koulukuljetussopimukset sekä uusi palveluliikenteen tilausvälityskeskussopimus mahdollistavat em. kutsuliikenteen toteuttamisen.

Runko- ja peruslinjojen palvelutasotavoitteet on jaettu kolmeen laatuluokkaan: vaihtoehto 1 (Ve1) on peruspalvelutaso eli nykyinen liikenne alla kuvatuin täsmennyksin, vaihtoehto 2 (Ve2) on keskitason liikenne, jossa joukkoliikennetarjontaa olisi iltaisin ja runkolinjoilla lauantaisin, sekä vaihtoehto 3 (Ve3) on houkuttelevan tason liikenne, jossa joukkoliikennetarjontaa olisi iltaisin ja viikonloppuisin molempina päivinä sekä runko- että peruslinjoilla. Taulukossa 2 on esitetty tiivistetysti eri palvelusovaihtoehdot runko- ja peruslinjoille. Eri vaihtoehtojen kustannukset on esitetty kappaleessa 5.2.

Runkolinjoilla peruspalvelutaso (Ve1) tarkoittaa käytännössä nykyistä liikennettä. Liikennöintiäika on linjoilla 1 ja 520 liikennöintiäika on klo 6–19 välillä arkipäivisin sekä talvella, että kesällä ja muilla linjoilla noin klo 7–18. Vuorovälit ovat talviliikenteessä 60 minuuttia, kesäliikenteessä 60 minuuttia (linjat 110, 220 ja 520) tai 120 min (linjat 2A ja 3). Linjalla 1 vuorovälit ovat 30 minuuttia talvisin ja kesällä 60 minuuttia. Lauantai- ja sunnuntailiikennettä ei peruspalvelutasolla ole.

Keskitason liikenne (Ve2) tarkoittaisi, että runkolinjoille lisätään iltaliikennettä noin klo 22 asti ja kesän vuorovälejä lyhennetään kaikilla linjoilla 60 minuuttiin. Lisäksi lauantaisin vuorotarjontaa olisi 6–8 vuorokautta päivässä. Houkutteleva taso olisi vielä keskitasoa hieman parempi viikonloppuliikenteen suhteen, jolloin runkolinjoilla olisi myös sunnuntailiikennettä niin ikään 6–8 vuorokautta päivässä.

Peruslinjoilla peruspalvelutason (Ve1) mukainen liikenne tarkoittaa linjan 235 Salo-Hajala osalta parannuksia liikennöintiäikaan. Salo-Hajala yhteysvälillä liikennöintiäika hieman pitenisi nykyisestä klo

16:sta klo 18:aan ja liikennettä olisi jatkossa myös koulujen loma-aikoina. Muiden peruslinjojen osalta liikennöintiajoissa ei tapahtuisi muutoksia, vaan vuorotarjontaa olisi jatkossakin arkipäivisin klo 7–18 välillä sekä talvella, että kesällä. Vuorovälit ovat talviliikenteessä 1 tuntia, kesäliikenteessä 2 tuntia ja viikonloppuliikennettä ei ole.

Keskitason liikenne (Ve2) tarkoittaisi, että peruslinjoille lisätään iltaliikennettä klo 22 asti. Vuorovälit olisivat kuten perustasolla (1 tunti talvella, 2 tuntia kesällä), eikä lauantaaliikennettä olisi toisin kuin runkolinjoilla. Houkuttelevalla tasolla (Ve3) peruslinjoilla olisi iltaliikenteen lisäksi 60 min vuorovälit myös kesällä ja viikonloppuliikennettä lauantaicin sekä sunnuntaicin 6–8 vuoroa/päivä.

RUNKOLINJAT	Ve3: Houkutteleva taso	Ve2: Keskitaso	Ve1: Peruspalvelutaso - nykytaso
Linja 1 Sirkkula-Halikko	Liikennettä ma-pe 6:00-22:00 talvella ja kesällä vuoroväli 60 min talvi+kesä Linja 1: 30 min/talvi	Liikennettä ma-pe 6:00-22:00 talvella ja kesällä vuoroväli 60 min/talvi+kesä Linja 1: 30 min/talvi	Liikennettä ma-pe 7:00-18:00 talvella ja kesällä vuoroväli 60 min/talvi ja 60-120 min/kesä Linja 1: 30 min/talvi ja 60 min/kesä
Linja 2A Salo-Tupuri			
Linja 3 Mathildedal-Salo-Ollikkala	Lauantaisin ja sunnuntaicin 6-8 vuoroa talvi+kesä	Lauantaisin 6-8 vuoroa talvi+kesä	Ei liikennettä la-su
Linja 110 Salo-Muurla-Suomusjärvi			
Linja 220 Salo-Vaskio			
Linja 520 Perniö-Salo			

PERUSLINJAT	Ve3: Houkutteleva taso	Ve2: Keskitaso	Ve1: Peruspalvelutaso - nykytaso
Linja 2B Salo-Pertteli	Liikennettä ma-pe 6:00-22:00 talvella ja kesällä vuoroväli 60 min talvi+kesä	Liikennettä ma-pe 6:00-22:00 talvella ja kesällä vuoroväli 60 min/talvi ja 120 min/kesä	Liikennettä ma-pe 7:00-18:00 talvella ja kesällä vuoroväli 60 min/talvi ja 120 min/kesä
Linja 120 Salo-lilike-Vartsala-Kokkila			
Linja 180 Salo-Kisko	Lauantaisin ja sunnuntaicin 6-8 vuoroa talvi+kesä	Ei liikennettä la-su	Ei liikennettä la-su
Linja 235 Salo-Hajala*			
Linja 403 Salo-Kiikala			
Linja 404 Salo-Kuusjoki/Raatala			
Linja 521 Perniö-Särkisalo-Förby			

* nostetaan peruslinjaksi, aiemmin liikennettä 7-16 koulupäivisin, 7 vuoroparia/pv

TAULUKKO 2. Palvelutasotavoitteet luokittain runko- ja peruslinjoilla

Huomioitavaa on, että taulukossa 2 esitetyt kellonajat eivät merkitse tarkalleen liikenteen alkamis- ja päättymisaikoja, vaan aikataulusta ja ajoajoista riippuen todellinen liikennöintiaika voi olla +/- 30–40 minuuttia.

5. KUSTANNUKSET

5.1. Joukkoliikenteen nykyiset kustannukset

Nykyisellä palvelutasolla joukkoliikenteen järjestämiskustannukset olivat vuonna 2020 yhteensä liikenteen osalta 3 580 000 euroa ja taustakulut (mm. myyntikanavat, informaatiojärjestelmät, laitteet, markkinointi) noin 60 000 euroa. Lipputulosta saatiin 406 000 euroa, Kansaneläkelaitoksen (KELA:n) maksamaa korvausta koulumatkatuella matkustavista opiskelijoista 134 000 euroa ja joukkoliikenteen valtionavustusta 273 000 euroa. Lisäksi kaupungille myönnettiin koronamenetyksiin 91 000 lisäavustus, jonka maksatus toteutuu keväällä 2021. Nettokustannukset vuonna 2020 olivat näin ollen 2,8 miljoonaa euroa, josta lasten ja nuorten palvelujen osuus oli 810 000 euroa.

Lasten ja nuorten palveluiden kustannusosuus lakisääteisten koulukuljetettävien matkustuksen osalta perustuu ennen Paikku-liikenteen aloittamista Matkahuollolle koululaiskorteista maksettuun korvaukseen. Koululaisten matkustus joukkoliikenteessä on kuitenkin Paikun käynnistymisen jälkeen merkittävästi kasvanut, minkä vuoksi lasten ja nuorten palveluiden kustannus osuuden laskentaperusteet ollaan täsmentämässä tilikauden 2022 alusta. Jatkossa kustannukset perustuvat koululaisten matkustusosuuteen Paikku-liikenteestä. Täsmennyksen jälkeen osuus vastaa paremmin koululaisten kuljettamisen tosiasiallisia kustannuksia. Uuden laskentamallin myötä lasten ja nuorten palvelujen kustannusosuus tulee nykyisillä sopimushinnoilla olemaan n. 1,3 miljoonaa euroa vuodessa.

On tärkeä muistaa, että koulukuljetusten järjestäminen joukkoliikenteellä on kaupungille puolet edullisempaa kuin tilausajoina.

Vuoden 2020 luvut eivät kerro joukkoliikenteen kustannuksista normaalitilanteesta, sillä koronapandemian vaikutus matkustukseen ja lipputulosten vähenemään oli huomattava. Lipputulomenetys vuodelta 2020 oli noin 200 000 euroa. Arvio perustuu siihen, että matkustus olisi pysynyt edellisen vuoden tasolla. Tosiasiallinen menetys on suurempi, koska epidemia katkaisi joukkoliikenteen matkustusmäärien positiivisen kehityksen. Korona alensi etäopetukseen siirtymisen vuoksi myös KELA:lta saadun korvauksen määrä n. 70 000 euroa.

Kaupungin kustannus yhtä tehtyä joukkoliikennematkaa kohden (kun järjestämiskustannuksista vähennetään lipputulot) oli vuonna 2020 keskimäärin 7,99 €. Vuoden 2019 syksyllä (elo-joulukuu) vastaava kustannus oli keskimäärin 5,25 €. Kun joukkoliikenteen tuloissa huomioidaan joukkoliikenteen valtionavustus sekä KELA:lta saadut korvaukset, oli vuonna 2020 kaupungin kustannus yhtä tehtyä matkaa kohden 7,11 €, ja syksyllä 2019 keskimäärin 4,55 €. Luvuissa on kuitenkin edelleen mukana kaupungin kustantama koululaisten matkustus.

Kun vuoden 2020 lukuihin korjataan koronavaikutus sekä huomioidaan lasten ja nuorten palvelujen osuus, olisi normaalina vuonna avoimen joukkoliikenteen nettokustannukset olleet nykyisellä palvelutasolla n. 1,68 miljoonaa euroa. Nykyisellä palvelutasolla joukkoliikenne palvelee lähinnä koululaisten ja opiskelijoiden matkustusta. Kun lasketaan yksittäiseen matkaan kohdistuvaa tukea ja jätetään laskennasta pois koululaislipulla tehdyt matkat sekä lasten ja nuorten palvelujen maksama osuus kustannuksista, oli kaupungin kustannus 13,65 € yhtä tehtyä matkaa kohden vuonna 2020, ja 8,74 € syksyllä 2019. Kaupungin tuki joukkoliikenteen matkustukselle on nykyisellään merkittävä. Kaupungin tukiosuuden pieneneminen edellyttää, että itsemaksavien matkustajien tekemien matkojen määrä kasvaisi. Matkustuspotentiaalia on, kuten liitteessä 2 on kuvattu, mutta joukkoliikenteen houkuttelevuus kulkumuotovaihtoehtona edellyttää palvelutason paranemista iltaisin ja viikonloppuisin. Kaupungin saamaan joukkoliikenteen valtionavustukseen ei ole odotettavissa lisäystä.

5.2. Palvelutasotavoitteiden kustannukset



Joukkoliikenteen kustannusrakenne koostuu liikennöintipäivän kustannuksista, jotka voidaan lajitella esim. kiinteisiin kuluihin (ajoneuvon hinta/pv) sekä muuttuviin kuluihin, joita ovat henkilöstökulut (€/h) ja kalustokulut (€/km) (kaavio 6). Auton koolla ei suoranaisesti ole merkittävää kustannusvaikutusta, vaan enemmän on merkitystä liikennöinnin kokonaisajalla. Nykyisen peruspalvelutason mukainen lyhyt ja osittain epäkäytännöllisen mittainen liikennöintiaika keskipäivän taukoineen voi jopa lisätä ylimääräisten kuljettajien käyttöä ja hinnoittelussa painetta lisäkustannuksiin huomioiden mm. työehtosopimuksien mukaiset ehdot työajasta ja siitä maksettavasta palkasta.

KAAVIO 6. Joukkoliikenteen kustannusrakenne

Palvelutasotavoitteiden kustannusarvio perustuu vuoden 2020 voimassa olevien sopimusten hintoihin, jotka koostuvat ajopäivä-, kilometri- ja tuntihinnoista. Todellinen hankintahinta voi siis olla nykytasoa korkeampi.

Runkolinjoilla iltaliikenteen lisääminen tuo kustannuksia lisää 561 000 €, lauantailiikenne 400 000 € ja kesän vuorovälien lyhentäminen 74 000 €. Keskitason liikenne maksaisi näin ollen reilun miljoonan lisää nykykustannuksiin verrattuna. Houkuttelevalla tasolla sunnuntailiikenteen lisääminen kasvattaisi kustannuksia keskitasoon nähden vielä 655 000 eurolla.

Peruslinjoilla keskitason mukainen liikenne eli iltaliikenteen lisäämisen kustannus olisi 660 000 €. Houkuttelevalla tasolla viikonloppuliikenteen lisäys ja vuorovälien lyhentäminen kesäisin merkitsisi kustannusten kasvua edelleen 800 000 € keskitason liikenteen kustannuksista.

Eri vaihtoehtojen kustannukset on eritelty taulukossa 3. Taulukko on myös liitteenä 3.

RUNKOLINJAT	Ve3: Houkutteleva taso	Ve2: Keskitaso	Ve1: Peruspalvelutaso - nykytaso
Linja 1 Sirkkula-Halikko Linja 2A Salo-Tupuri Linja 3 Mathildedal-Salo-Ollikkala Linja 110 Salo-Muurila-Suomusjärvi Linja 220 Salo-Vaskio Linja 520 Perniö-Salo	Liikennettä ma-pe 6:00-22:00 talvella ja kesällä vuoroväli 60 min talvi+kesä Linja 1: 30 min/talvi	Liikennettä ma-pe 6:00-22:00 talvella ja kesällä vuoroväli 60 min/talvi+kesä Linja 1: 30 min/talvi	Liikennettä ma-pe 7:00-18:00 talvella ja kesällä vuoroväli 60 min/talvi ja 60-120 min/kesä Linja 1: 30 min/talvi ja 60 min/kesä
	Lauantaisin ja sunnuntaisin 6-8 vuoroa talvi+kesä	Lauantaisin 6-8 vuoroa talvi+kesä	Ei liikennettä la-su
	3 590 000 € - iltana: 561 000 € - la: 400 000 € - su: 655 000 €	2 935 000 € - iltana: 561 000 € - la: 400 000 €	1 900 000 €
Lähtöjen määrä yht./vuosi	59 260 lähtöä	54 520 lähtöä	40 460 lähtöä
PERUSLINJAT	Ve3: Houkutteleva taso	Ve2: Keskitaso	Ve1: Peruspalvelutaso - nykytaso
Linja 2B Salo-Pertteli Linja 120 Salo-liike-Vartsala-Kokkila Linja 180 Salo-Kisko Linja 235 Salo-Hajala Linja 403 Salo-Kiikala Linja 404 Salo-Kuusjoki/Raatala Linja 521 Perniö-Särkisalo-Förby	Liikennettä ma-pe 6:00-22:00 talvella ja kesällä vuoroväli 60 min talvi+kesä	Liikennettä ma-pe 6:00-22:00 talvella ja kesällä vuoroväli 60 min/talvi ja 120 min/kesä	Liikennettä ma-pe 7:00-18:00 talvella ja kesällä vuoroväli 60 min/talvi ja 120 min/kesä
	Lauantaisin ja sunnuntaisin 6-8 vuoroa talvi+kesä	Ei liikennettä la-su	Ei liikennettä la-su
	2 700 000 € - iltana: 660 000 € - la: 310 000 € - su: 465 000 €	1 900 000 € - iltana: 660 000 €	1 240 000 €
Lähtöjen määrä yht./vuosi	52 840 lähtöä	44 400 lähtöä	29 980 lähtöä
+ täydentävät linjat (5399 lähtöä)	490 000 €	490 000 €	490 000 €
Kustannukset yht.	6 780 000 €	5 325 000 €	3 630 000 €

TAULUKKO 3. Palvelutasotavoitteiden arvioidut kustannukset

5.3. Puhdas ajoneuvo -direktiivin kustannusvaikutukset

Euroopan parlamentin ja neuvoston direktiivi puhtaiden ja energiatehokkaiden moottoriajoneuvojen edistämisestä (2009/33/EY) (ns. puhdas ajoneuvo -direktiivi) on muuttunut kesällä 2019. Jäsenvaltioiden on saatettava direktiivin noudattamisen edellyttämä lainsäädäntö voimaan viimeistään 2.8.2021. Suomessa direktiivi toimeenpannaan lailla ajoneuvo- ja liikennepalveluhankintojen ympäristö- ja energiatehokkuusvaatimuksista, josta hallituksen esitys (HE 70/2021) on annettu eduskunnalle 29.4.2021. Lain käsittely oli vielä palvelutasomäärittelyä tehtäessä kesken, joten seuraavat arviot on tehty hallituksen esityksen perusteella.

Direktiivi edellyttää puhtaille ajoneuvoille vähimmäisosoituksia julkisen sektorin ostoa, vuokrausta ja osamaksukauppaa koskevissa sopimuksissa sekä palveluhankinnoissa. Vaatimuksia sovelletaan ainoastaan uusiin hankintoihin, jotka ylittävät hankintalainsäädännön kynnysarvot. Direktiivin mukaan puhtaaksi ajoneuvoksi katsotaan henkilö- tai pakettiauto, jonka päästöt ovat vuoden 2025 loppuun mennessä enintään 50 g/km ja vuodesta 2026 0 g/km. Raskaan kaluston osalta puhtaaksi ajoneuvoksi luokitellaan ajoneuvo, joka kulkee 100 % jakeluinfradirektiivin (2014/94) määritelmän mukaisella

vaihtoehtoisella polttoaineella eli sähköllä, kaasulla, vedyllä tai biopolttoaineella. Biopolttoaineiden osalta vaatimuksena on, että tuotannossa ei ole käytetty ns. high-ILUC-raaka-aineita eli esim. palmuöljyä.

Direktiivin mukaan Suomen tulee varmistaa, että vuoden 2025 loppuun mennessä julkisissa hankinnoissa henkilö- ja pakettiautoista 38,5 %, linja-autoista 41 % ja raskaasta kalustosta 9 % ovat puhtaita ajoneuvoja. Vuodesta 2026 vuoteen 2030 Suomen tulee varmistaa, että henkilö- ja pakettiautoista 38,5 %, linja-autoista 59 % ja raskaasta kalustosta 15 % ovat puhtaita ajoneuvoja. Linja-autojen hankinnoissa tulee lisäksi täyttää erillinen 50 % suuruinen vähimmäisosuus täyssähköbussuja kokonais-hankintaosuudesta. M3-luokan linja-autoista direktiivi koskee ainoastaan kaupunkiliikenteeseen tarkoitettuja ajoneuvoja, ns. matalalattialinja-autoja, joissa on varattuna tilaa seisoville matkustajille. Lakiesityksessä kuntien vaatimuksia on eriytetty ja vähimmäisosuudet perustuvat alueellisiin erityispiirteisiin, kuten etäisyyksiin, taloudellisiin valmiuksiin, latauspisteiden saatavuuteen ja taksimarkkinoiden tilanteeseen. Osuudet lasketaan hankituista kappalemääristä.

Salon vähimmäisosuudet olisivat hallituksen esityksen mukaan henkilö- ja pakettiautojen (M1, M2, N1 ja N2-luokat) osalta 35 % molemmilla hankinta-ajanjaksoilla ja raskaan kaluston (N3-luokka) osalta ensimmäisellä jaksolla 5 % ja jälkimmäisellä 10 %. Linja-autoja (M3-luokka) koskevissa hankinnoissa täyssähköbussien alatarve ei koskisi Saloa, mutta yleinen puhtaiden ja energiatehokkaiden ajoneuvojen vaatimus olisi 41 % ensimmäisellä ja 59 % toisella tarkastelujaksolla. Lakiesityksen mukaan linja-autojen palveluhankinnoissa käytetyt M2-luokan ajoneuvot lasketaan osaksi M3-luokan linja-autoja koskevia vähimmäisosuuksia.

Salon kaupungilla on leasing- sekä kuljetuspalvelusopimuksia yhteensä lähes 200 ajoneuvosta. Nykyistä joukko- ja palveluliikennettä ajetaan 34 ajoneuvolla. Ajoneuvoista 11 kappaletta on M2-luokan pienlinja-autoja, (joista kahdeksan palveluliikenteessä ja kolme Paikku-liikenteessä), 15 kappaletta M3-luokan seutuautoja, (joita direktiivi ei koske), sekä kahdeksan M3-luokan ns. matalalattialinja-autoja, joista edellä kerrotusti osan tulee jatkossa olla puhtaita.

Salon kaupungin kuljetuksista joukkoliikenteen hankinta on ensimmäinen, joka toteutetaan uuden direktiivin voimaan tulon jälkeen. Viimeisessä joukkoliikennehankinnassa kaluston päästörajoituksena oli seutuautoilla ja pienlinja-autoilla EURO IV tai uudempi ja ns. matalalattialinja-autoilla EURO V tai uudempi. EURO-luokilla ei jatkossa ole merkitystä, vaan käytetyllä polttoaineella. Haastavaa on ratkaista biopolttoaineen osalta, miten varmistetaan, että kuljetuksissa tosiasiallisesti käytetty polttoaine täyttää lain vaatimuksen. Jatkossakaan sähköautoja ei ole tarpeen vaatia, mutta toisten viranomaiskaupunkien kokemusten perusteella sähköautotarjoukset ovat olleet hankinnoissa kilpailukykyisiä. Alustavana suunnitelmana on, että direktiivin alaisesta matalalattialinjaluokasta tehdään yksi hankintakohde, jotta mahdolliselle yrittäjän latausinfrainvestoinnille tarjotaan mahdollisimman hyvä hyötysuhde.

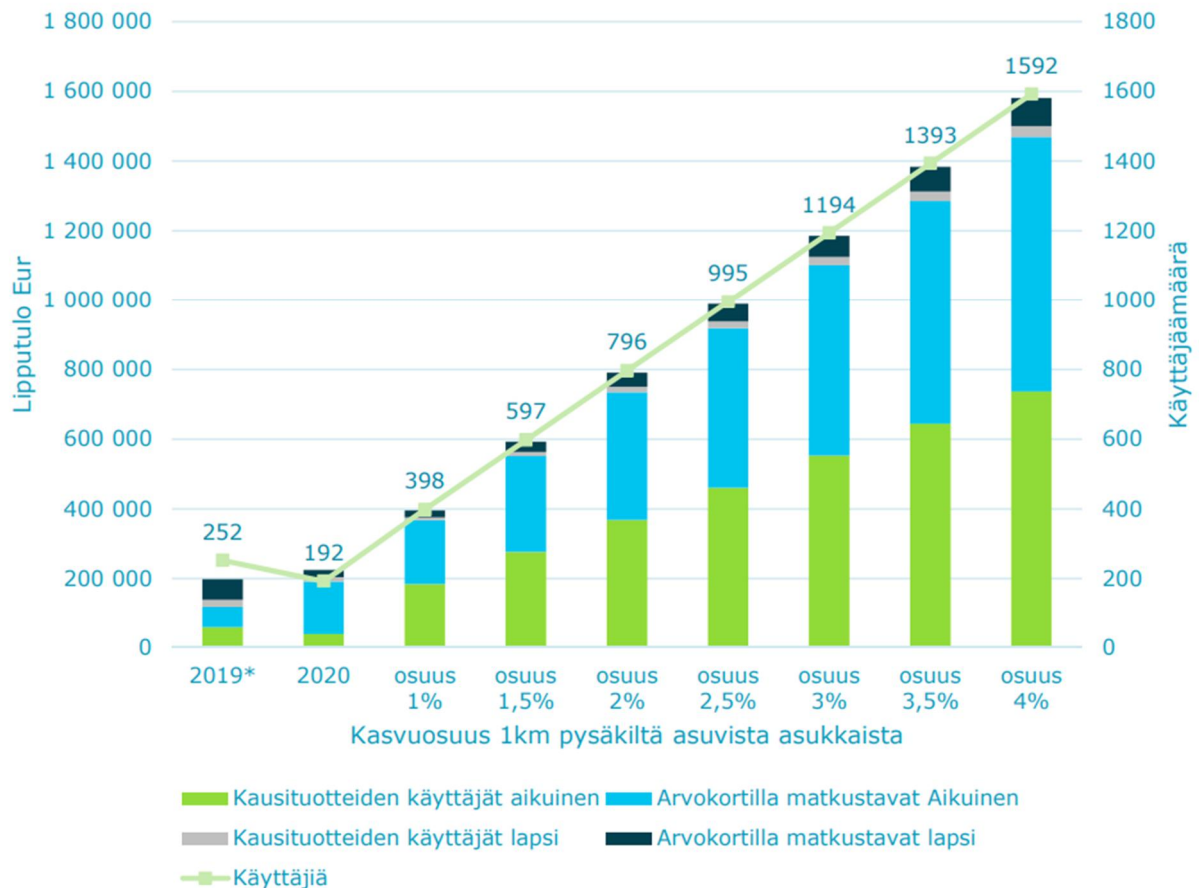
Direktiivin kustannusvaikutusten Salon joukkoliikenteen osalta arvioidaan jäävän maltillisiksi edellyttäen, että hallituksen esitys hyväksytään ilman merkittäviä muutoksia. Suuremmat vaikutukset ovat koulukuljetuksissa. Kaupungin kannalta tarkoituksenmukaista olisikin vahvistaa joukkoliikenteen palvelutasoa ja linjastoa, jotta tilausajoina ajettavia koulukuljetuksia voidaan vähentää.

5.4. Lipputuloarviot

Palvelutasotavoitteilla pyritään parantamaan joukkoliikenteen tarjontaa ja houkuttelemaan joukkoliikenteeseen lisää matkustajia. Matkustusmäärien kasvaessa lipputuloilla pystytään kattamaan osa liikenteen järjestämiskustannuksista ja kehittämisestä. Lipputuloista on tehty kaksi vaihtoehtoista arviota, joista toinen perustuu säännöllisten kausi- ja arvolippujen käyttäjien kasvuun, toinen satunnaisiin kertalipun käyttäjiin.

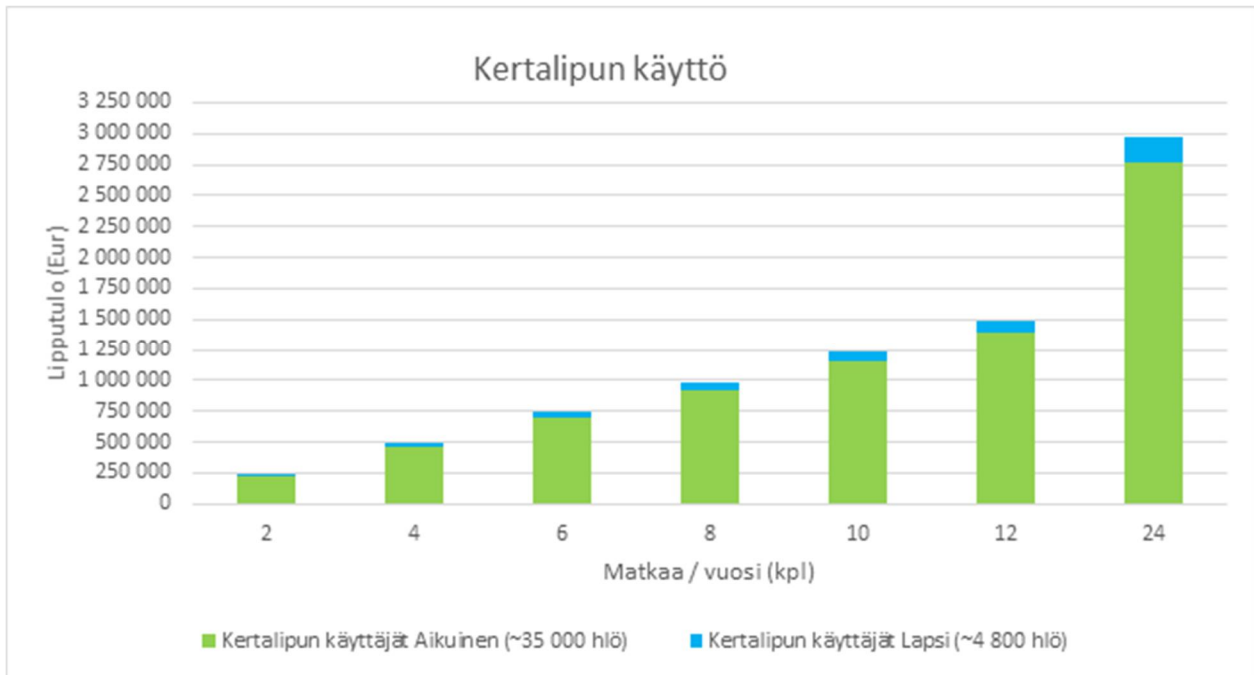
Alla olevassa kaaviossa 7 on kuvattu käyttäjämäärien kasvua, jos matkustajapotentiaalista 1-4 % käyttäisi säännöllisesti joukkoliikennettä. Kausi- ja arvolippujen käyttöosuudet perustuvat vuoden 2019

tilanteeseen. Vuonna 2020 arvioituja säännöllisiä kausi- tai arvokortin käyttäjiä on 192. Oletuksena on, että kausituote ladataan 12 kertaa vuodessa ja arvotuotteiden käyttäjät tekevät 30 matkaa joka kuukausi vuoden aikana. Hinnat perustuvat vuonna 2021 voimassa oleviin hintoihin. Kausi- ja arvokorttien osuus lipputuloista on ollut vuonna 2020 hieman reilut 200 000 euroa. Mikäli säännöllisten käyttäjien määrä kaksinkertaistuisi, jolloin matkustajapotentiaalista 1 % käyttäisi joukkoliikennettä, lipputulojen kasvu olisi lähes 200 000 euroa. Mikäli säännöllisiä käyttäjiä olisi nelinkertainen määrä nykyiseen verrattuna (2 % matkustajapotentiaalista), lipputulot kasvaisivat puolestaan lähes 600 000 eurolla.



KAATIO 7. Lipputuloarvio säännöllisten kausi- ja arvolippujen käyttäjämäärien kasvaessa

Kaaviosta 8 voidaan puolestaan hahmottaa, miten lipputulot kasvaisivat, jos matkustajapotentiaalista jokainen tekisi kertalipulla 2–24 matkaa vuodessa. Mikäli jokainen tekisi kerran vuodessa yhden meno-paluumatkan, tarkoittaisi se 250 000 euron lipputuloja. Mikäli jokainen tekisi joka kuukausi yhden meno-paluumatkan joukkoliikenteellä kertalipulla, lipputulot olisivat lähes 3 miljoonaa euroa.



KAAVIO 8. Lipputuloarvio jos matkustajapotentialista jokainen tekisi kertalipulla 2–24 matkaa vuodessa

6. YHTEENVETO

Salon joukkoliikenteen kehittäminen käynnistyi onnistuneesti syksyllä 2019. Edellisten palvelutasotavoitteiden vanhennuttua, on tarpeen linjata raamit tulevalle joukkoliikenteen kehittämiselle. Päätös palvelutasosta on tarpeen vahvistaa pikaisesti, jotta kaupungin joukkoliikenne voidaan kilpailuttaa, kuten korkeimman hallinto-oikeuden 21.5.2021 vahvistama markkinaoikeuden päätös edellyttää.

Joukkoliikenteen kustannusrakennetta tarkasteltaessa sekä asiakaspalautteen perusteella ilmeistä on, että nykyisellään joukkoliikenteen palvelutaso ei tue joukkoliikennettä vartenotettavaa kulkumuotovaihtoehtona. Suurin ongelma on ilta- ja viikonloppuyhteyksien puuttuminen, minkä vuoksi joukkoliikenteellä ei ole mahdollista kulkea esimerkiksi iltaisin töistä kotiin tai harrastuksiin. Liikennepalvelut ovat edellä esittäneet kolme vaihtoehtoista palvelutasoa. Ajatuksena on, että palvelutasoa nostetaan asteittain tavoitteiden voimassaolon 2021-2029 aikana. Kuitenkin siten, että ennen kutakin palvelutason muutosta joukkoliikenteen käytönkehitystä tarkastellaan, samoin kuin sopimuskausien ja valtuustokauden vaihtuessa.

Vaihtoehdon 1 mukainen peruspalvelutason liikenne tarkoittaisi runkolinjoilla liikennöinnin säilymistä ennallaan nykyisellä tasolla. Peruslinjoilla esitetään ainoastaan linjan 235 Salo-Hajala muuttamista täydentävästä linjasta peruslinjana liikennöitäväksi (klo 16:sta klo 18:aan + koulujen loma-ajat). Liikenteen järjestämiskustannukset olisivat yhteensä arviolta 3 630 000 euroa, eli kustannusten kasvu olisi 50 000 euroa verrattuna vuoden 2020 joukkoliikenteen järjestämiskustannuksiin. Vaihtoehto ylläpitää nykyisen tilanteen, mutta ei lisää joukkoliikenteen houkuttelevuutta eikä sitä kautta lipputuloja ja joukkoliikenteen kannattavuutta.

Vaihtoehdon 2 mukainen keskitason liikenne tarkoittaisi, että runkolinjoille lisätään iltaliikennettä noin klo 22 asti ja kesän vuorovälejä lyhennetään kaikilla linjoilla 60 minuuttiin. Lisäksi lauantaisin vuorotarjontaa olisi 6–8 vuorokautta päivässä. Kustannusten arvioitu kasvu on 1 035 000 euroa. Peruslinjoille keskitason liikenne tarkoittaisi iltaliikenteen lisäämistä klo 22 asti, mutta lauantailiikennettä ei ole toisin kuin runkolinjoilla. Peruslinjoilla iltaliikenteen lisäyksestä aiheutuva kustannus on arviolta 660 000 euroa. Mikäli palvelutasoa lisätään sekä runko- että peruslinjoilla keskitason mukaisesti, liikenteen

järjestämiskustannusten on arvioitu olevan vuositasolla kokonaisuudessaan 5 325 000 euroa. Kustannusnousu nykyiseen olisi 1 695 000 euroa. Kustannusnousu kattautuisi lipputuloilla lähes kokonaan, mikäli kukin joukkoliikennereitin varrella oleva salolainen tekisi yhden joukkoliikennematkan kuukaudessa. Iltaliikenteen lisäämisen arvioidaan olevan käytettävyyden osalta olennaisin palvelutason parannustarve. Palautteen perusteella asiakkaat ovat odottaneet iltaliikenteen käynnistämistä Paikun alusta saakka. Lauantaiyhteyksien lisääminen vain runkolinjoille on perusteltua linjojen nykyisillä, korkeammilla matkustusmäärillä ja sitä kautta suuremmalla todennäköisyydellä matkustuspotentiaalin realisoitumiseen. Liikennepalvelut esittää, että ensivaiheessa joukkoliikenteen palvelutasoa nostetaan vaihtoehto 2 mukaisesti.

Vaihtoehto 3 mukainen houkuttelevan tason mukainen liikenne tarkoittaisi, että runkolinjoilla olisi ilta- ja lauantailiikenteen lisäksi sunnuntailiikennettä 6–8 vuoroa päivässä. Sunnuntailiikenteestä aiheutuva kustannus on arviolta 655 000. Peruslinjoilla houkuttelevalla tasolla olisi viikonloppuliikennettä lauantaisin sekä sunnuntaisin 6–8 vuoroa/päivä sekä 60 minuutin vuorovälit kesäisin. Lisäkustannus olisi arviolta 800 000 euroa. Mikäli liikennettä lähdetään kehittämään sekä runko- että peruslinjoilla houkuttelevan palvelutason mukaisesti, liikenteen järjestämiskustannusten on arvioitu olevan vuositasolla kokonaisuudessaan 6 780 000 euroa.

Koska suurimmassa osassa Saloa joukkoliikennettä ei ole vuosiin ajettu viikonloppuisin, katsotaan järkeväksi lisätä viikonloppuyhteyksiä asteittain. Mikäli joukkoliikenteen palvelutasoa päätetään nyt lisätä vaihtoehto 2:n mukaisesti, saadaan viikonloppuun matkustuksesta arvokasta lisätietoa ennen kuin päätetään siirtyä seuraavalle palvelutasolle. Houkuttelevalle tasolle siirtymistä voidaan tarkastella uudelleen seuraavien hankintojen valmistelun yhteydessä, jolloin voidaan nähdä, miten palvelutason parantaminen keskitasolle on vaikuttanut joukkoliikenteen käyttöön.

Joukkoliikenteen palvelutasotavoitteiden 2021-2029 voimassaolo kaudella liikennepalvelut toteuttaa myös muuta jatkuvaa kehittämistä, kuten linjaston optimointia, jota tehdään jatkuvasti. Esimerkiksi Hermannin siirtyminen takaisin Torikadulle mahdollistaa pienen matkustusaikojen parantamisen lukuisilla linjoilla jo syksyllä 2021. Parin vuoden kuluessa on myös tarpeen tarkastella kohdassa 3.5. mainittua Suomensjärven ja Muurlan yhteysväliä, mutta toistaiseksi vain muutamat vuorot päivittäin ovat niin täynnä, että tarvitaan lisäautoa, joten uuden linjan perustamisen vaarana olisi, että kustannukset lisääntyvät, mutta lipputulot eivät. Palometsä-Mahlakankareen alueen osalta liikennepalvelut puolestaan aikoo tuoda aktiivisesti joukkoliikenteen tarpeet esiin kantatie 52:n kehittämisen edetessä.

Pysäkkikatosten osalta tarpeita viedään ELY-keskuksen tietoon niiden ilmetessä. Lisäksi talousarvioon on jatkossa tarkoitus vuosittain varata määrärahoja kaupungin katujen varsilla olevien pysäkkien parantamiselle ja rakentamiselle. Tavoitteena on asteittain parantaa joukkoliikenteen houkuttelevuutta myös pysäkkeihin panostamalla.

Waltti-lippu- ja maksujärjestelmään kuulumisen etuna on, että järjestelmän osalta pysytään kehityksen kärjessä. Tulevaisuudessa on esimerkiksi mahdollista ottaa käyttöön EMV-maksaminen, jolloin matkakortin sijaan asiakas voi joukkoliikenteessä maksaa pankkikorttinsa lähimaksutoiminnolla. Myös liikennepalvelulakiin kirjattua matkaketjut mahdollistavaa kumppanimyyntisopimusta ollaan valmistelemaan ja se on tarkoitus tuoda lautakunnan hyväksyttäväksi syksyllä 2021.

Oppivelvollisuuden laajentuessa on välttämätöntä löytää ratkaisuja Paikku-linjaston katvealueilla asuvien liikkumismahdollisuuksien parantamiseen. Nykyisiin koulu- ja palveluliikenteen kuljetussopimuksiin sekä tilausvälityskeskusten palvelusopimukseen on jo kirjoitettu ns. kutsuliikenteen käynnistämisen tekninen mahdollisuus. Sen sijaan nykyiset henkilöresurssit eivät mahdollista koulukuljetusten laajamittaista avaamista. Tavoitteena kuitenkin on tulevina lukuvuosina kokeilla muutamilla valituilla reiteillä koulukuljetusten tyhjien paikkojen avaamista muille matkustajille.

Kun joukkoliikenteen palvelutasosta on päätetty, käyvät liikennepalvelut markkinavuoropuheluja joukkoliikenteen palvelutarjoajien kanssa ja kesälomien jälkeen syksyllä 2021 viimeistellään ja julkaistaan joukkoliikenteen tarjouspyyntö. Uuden hankinnan mukainen ostoliikenne on tarkoitus käynnistää

syksyllä 2022 talviaikatauluihin siirryttäessä. Näin palveluntarjoajille varmistetaan hankintapäätöksen jälkeen riittävä aika mahdollisiin kalustohankintoihin, sillä sopimusta koskee elokuussa 2021 voimaan astuva EU:n direktiivi puhtaiden ja energiatehokkaiden tieliikenteen moottoriajoneuvojen edistämisestä. Sopimuskausien pituudet on tarkoitettu porrastaa, jotta liikenteet eivät jatkossa ole kaikki saman aikaisesti kilpailutuksessa.

LIITTEET

Liite 1 Tunnuslukuja linjoittain

Liite 2 Kartta matkustajapotentiaalista

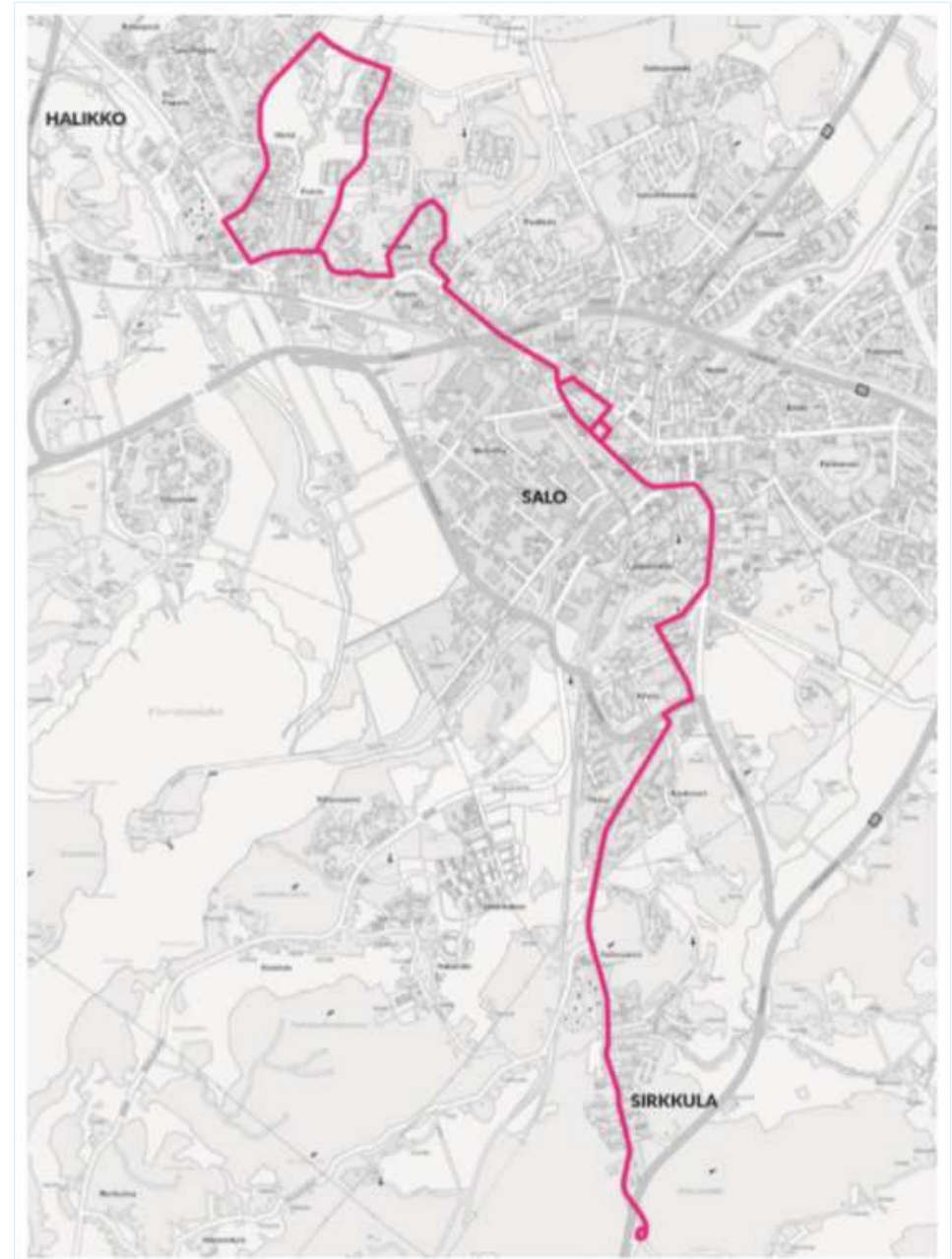
Liite 3 Palvelutasotavoitevaihtoehtojen kustannusarviot

Liite 1: Joukkoliikenteen tunnuslukuja linjoittain

Linja 1 Sirkkula-Halikko

Tunnuslukuja vuodelta 2020

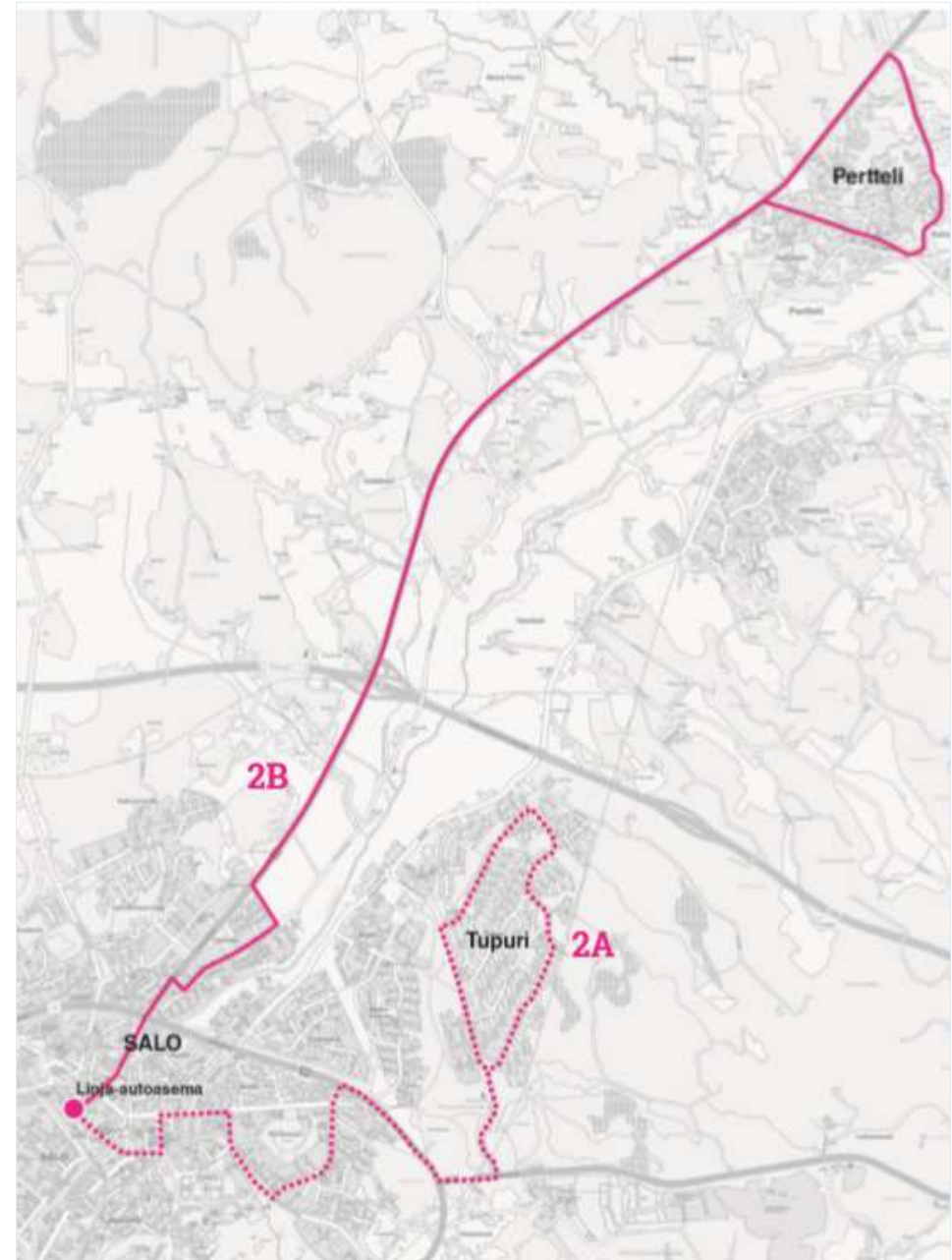
- Tehtyjä matkoja/vuosi: 75 589
- Lähtöjen määrä/vuosi: 11 655
- Linjalla tehtyjen matkojen osuus kaikesta matkustuksesta: 19,4%
- Koululaislipulla matkustavien osuus nousuista: 21,1 %
- Maksimikuormitus: 92
- Kustannus/vuosi: 330 110 €
- Lipputulot/vuosi: 116 720 €
- Kaupungin kustannus/tehty matka: 2,82 €
- Matkustuspotentiaali: koko keskusta-alueella (sis. Sirkkula-Tupuri-Halikko kk) 23 431 asukasta



Linja 2A Tupuri-Salo

Tunnuslukuja vuodelta 2020

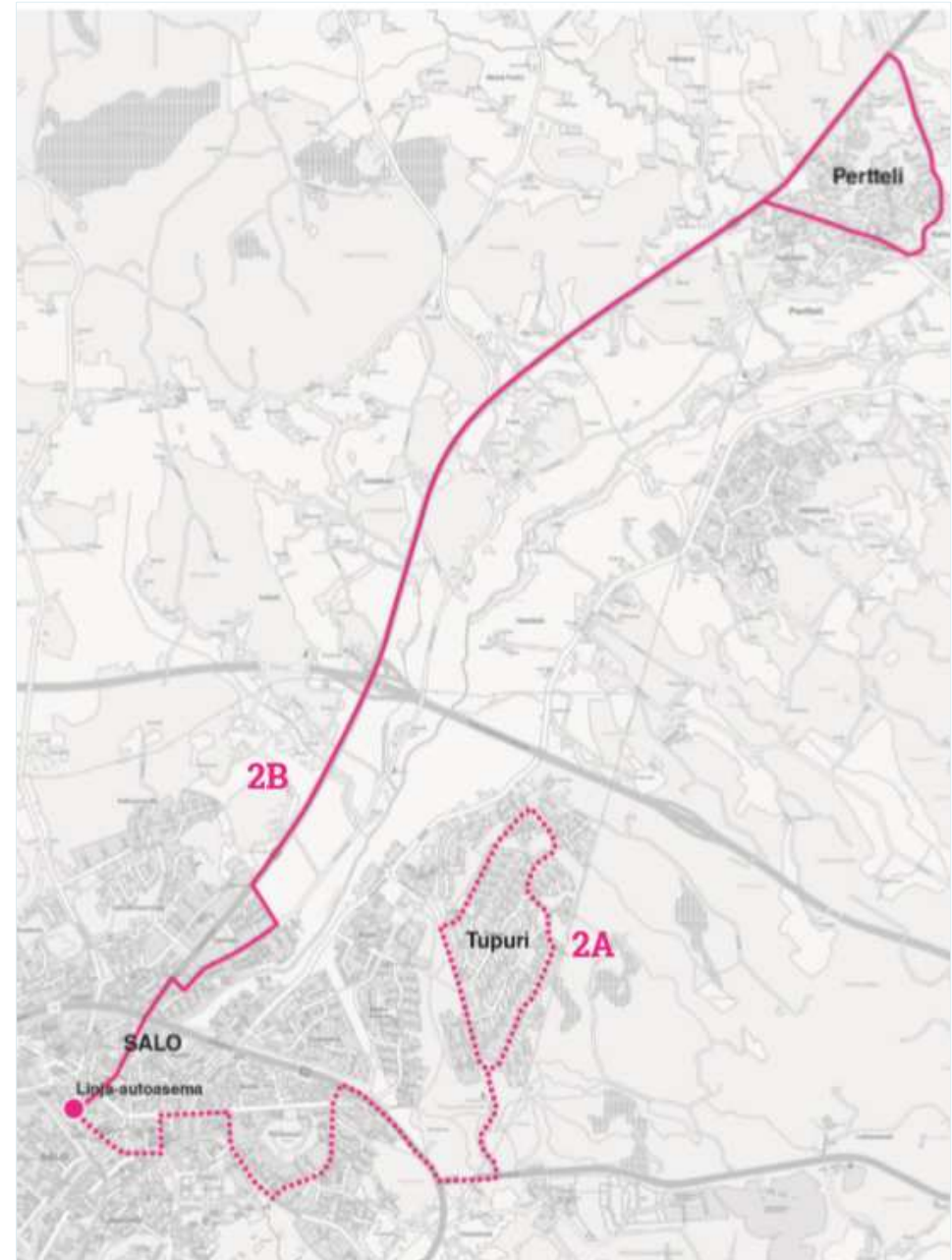
- Tehtyjä matkoja/vuosi: 13 400
- Lähtöjen määrä/vuosi: 5 472
- Linjalla tehtyjen matkojen osuus kaikesta matkustuksesta: 3,4%
- Koululaislipulla matkustavien osuus nousuista: 4,1 %
- Maksimikuormitus: 38
- Kustannus/vuosi: 168 880 €
- Lipputulot/vuosi: 23 090 €
- Kaupungin kustannus/tehty matka: 10,88 €
- Matkustuspotentiaali: koko keskusta-alueella (sis. Sirkkula-Tupuri-Halikko) 23 431 asukasta



Linja 2B Pertteli-Salo

Tunnuslukuja vuodelta 2020

- Tehtyjä matkoja/vuosi: 10 585
- Lähtöjen määrä/vuosi: 4 466
- Linjalla tehtyjen matkojen osuus kaikesta matkustuksesta: 2,7 %
- Koululaislipulla matkustavien osuus nousuista: 53,2 %
- Maksimikuormitus: 30
- Kustannus/vuosi: 136 830 €
- Lipputulot/vuosi: 9 390 €
- Kaupungin kustannus/tehty matka: 12,04 €
- Matkustuspotentiaali: 2 427 asukasta Somerontien varrella ja Perttelissä



Linja 3 Mathildedal-Salo-Ollikkala

Tunnuslukuja vuodelta 2020

- Tehtyjä matkoja/vuosi: 26 418
- Lähtöjen määrä/vuosi: 5 775
- Linjalla tehtyjen matkojen osuus kaikesta matkustuksesta: 6,8 %
- Koululaislipulla matkustavien osuus nousuista: 23,5 %
- Maksimikuormitus: 47
- Kustannus/vuosi: 318 200 €
- Lipputulot/vuosi: 38 140 €
- Kaupungin kustannus/tehty matka: 10,60 €
- Matkustuspotentiaali: 1264 asukasta välillä Mathildedal – Hakamäki



Linja 110 Salo –Muurla -Suomusjärvi

Tunnuslukuja vuodelta 2020

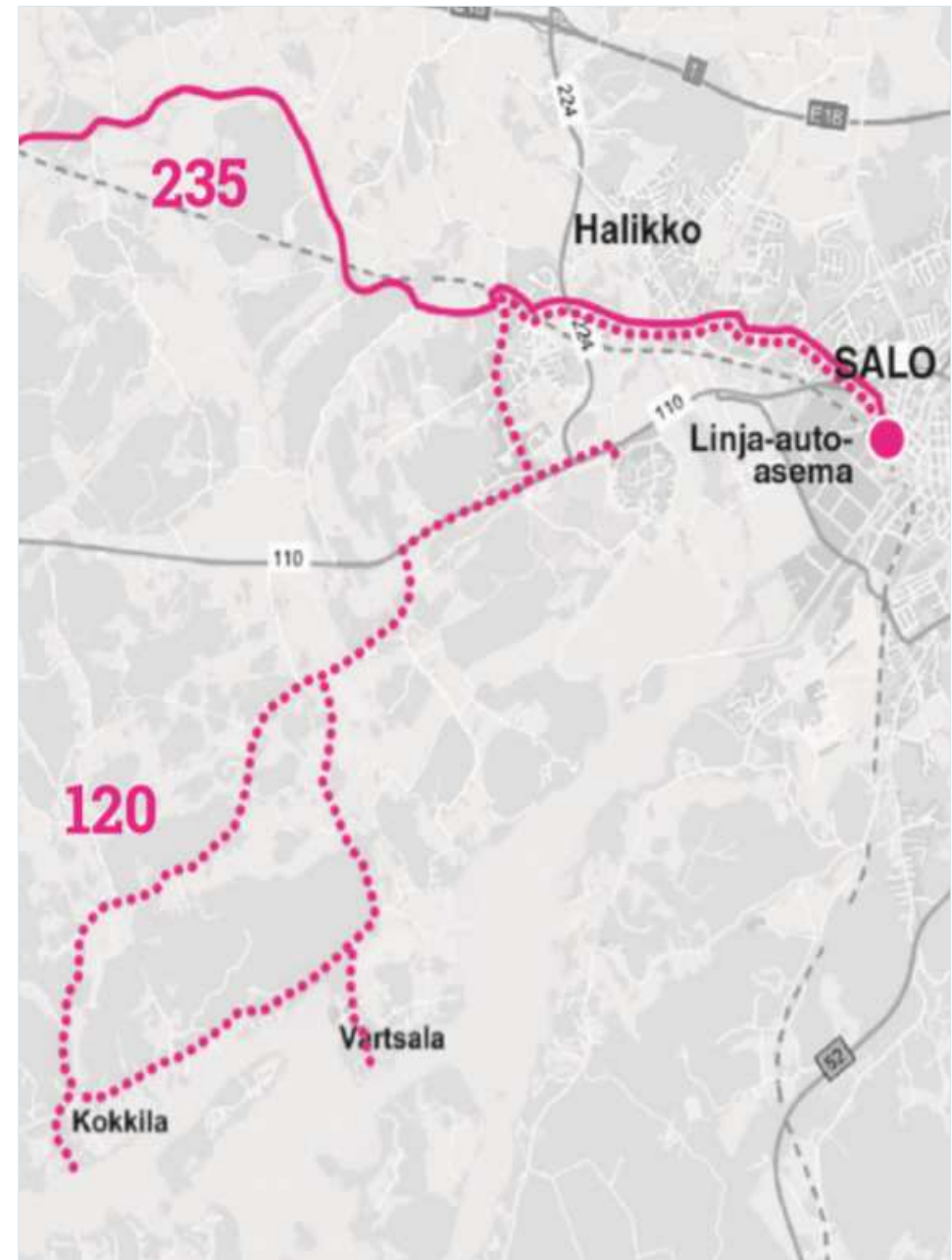
- Tehtyjä matkoja/vuosi:
37 567
- Lähtöjen määrä/vuosi:
5 566
- Linjalla tehtyjen matkojen osuus kaikesta matkustuksesta: 9,6 %
- Koululaislipulla matkustavien osuus nousuista: 61,3 %
- Maksimikuormitus: 74
- Kustannus/vuosi: 407 290 €
- Lipputulot/vuosi: 27 850 €
- Kaupungin kustannus/tehty matka: 10,10 €
- Matkustuspotentiaali: 938 asukasta 110-tien osuudella ja 932 asukasta Muurlassa Muurlantien varrella



Linja 120 Salo-Iilike-Vartsala-Kokkila

Tunnuslukuja vuodelta 2020

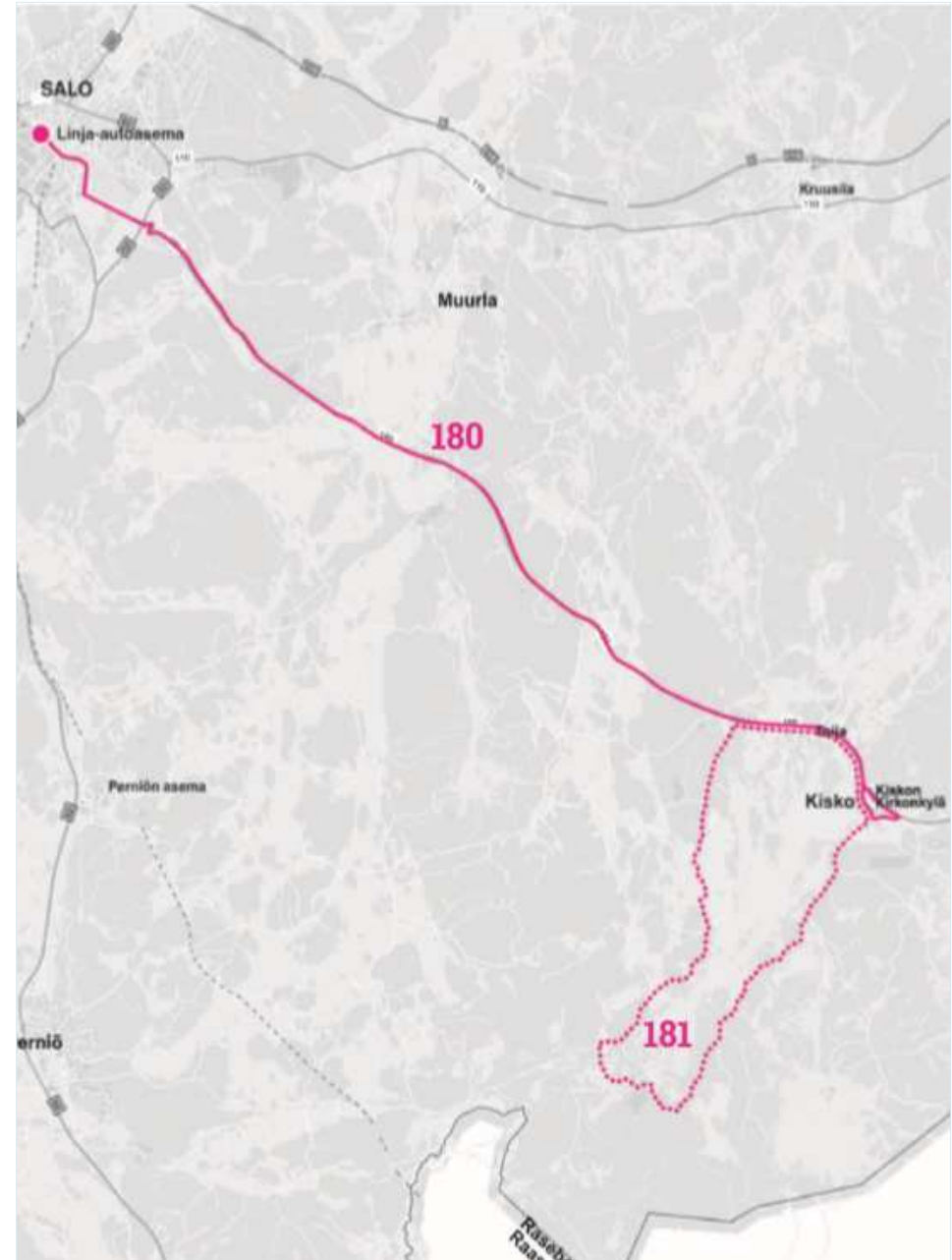
- Tehtyjä matkoja/vuosi: 20 001
- Lähtöjen määrä/vuosi: 4 254
- Linjalla tehtyjen matkojen osuus kaikesta matkustuksesta: 5,1 %
- Koululaislipulla matkustavien osuus nousuista: 68,6 %
- Maksimikuormitus: 53
- Kustannus/vuosi: 309 880 €
- Lipputulot/vuosi: 10 720 €
- Kaupungin kustannus/tehty matka: 14,96 €
- Matkustuspotentiaali: 1 863 asukasta



Linja 180 Salo-Toija/Kisko

Tunnuslukuja vuodelta 2020

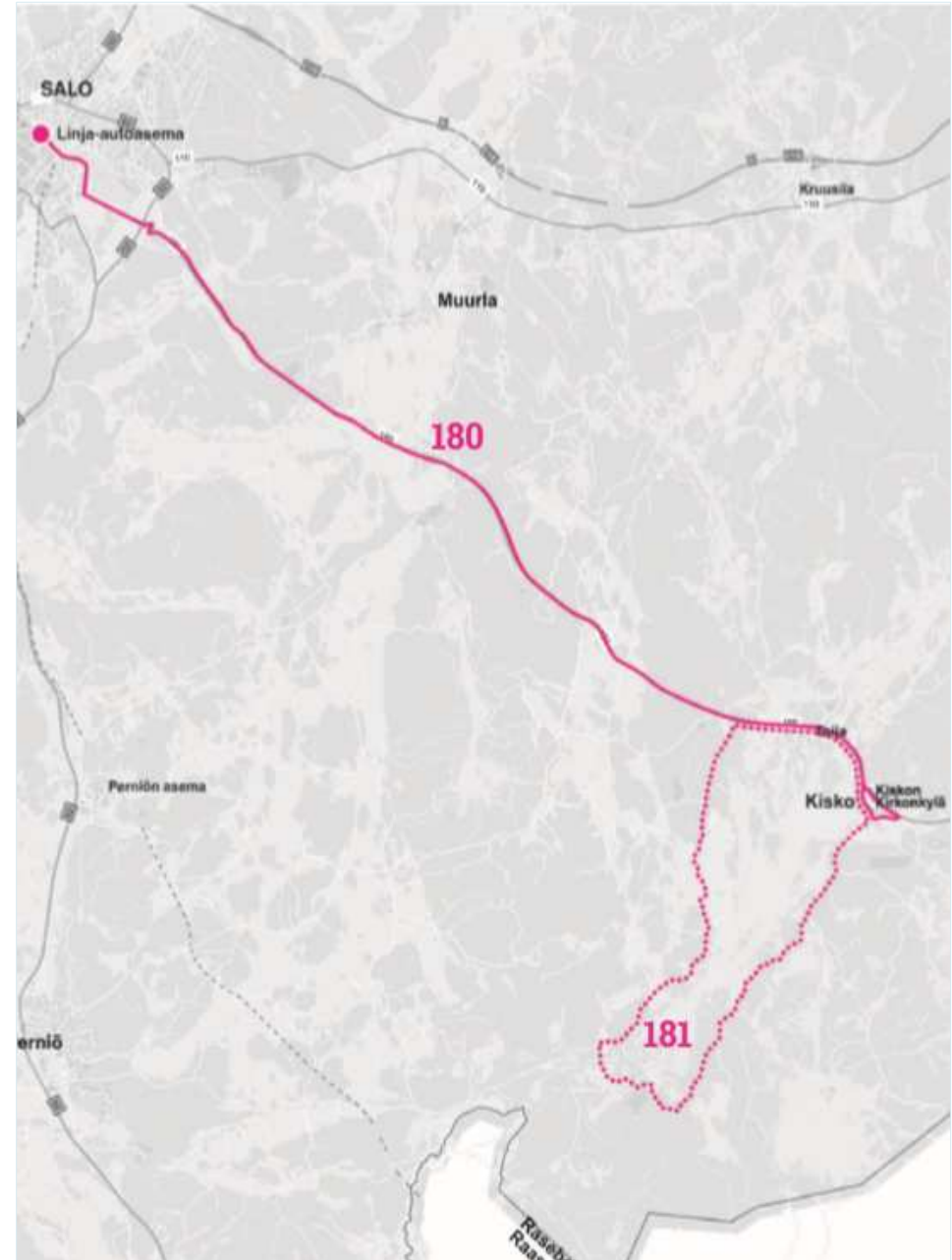
- Tehtyjä matkoja/vuosi: 19 551
- Lähtöjen määrä/vuosi: 3 848
- Linjalla tehtyjen matkojen osuus kaikesta matkustuksesta: 5 %
- Koululaislipulla matkustavien osuus nousuista: 58 %
- Maksimikuormitus: 50
- Kustannus/vuosi: 162 150 €
- Lipputulot/vuosi: 12 260 €
- Kaupungin kustannus/tehty matka: 7,67 €
- Matkustuspotentiaali: 237 asukasta Muurlantien ja Kiskon välisellä osuudella, 239 asukasta Muurlantien ja Mahtinaistentien välisellä osuudella



Linja 181 Toija-Aijala-Toija

Tunnuslukuja vuodelta 2020

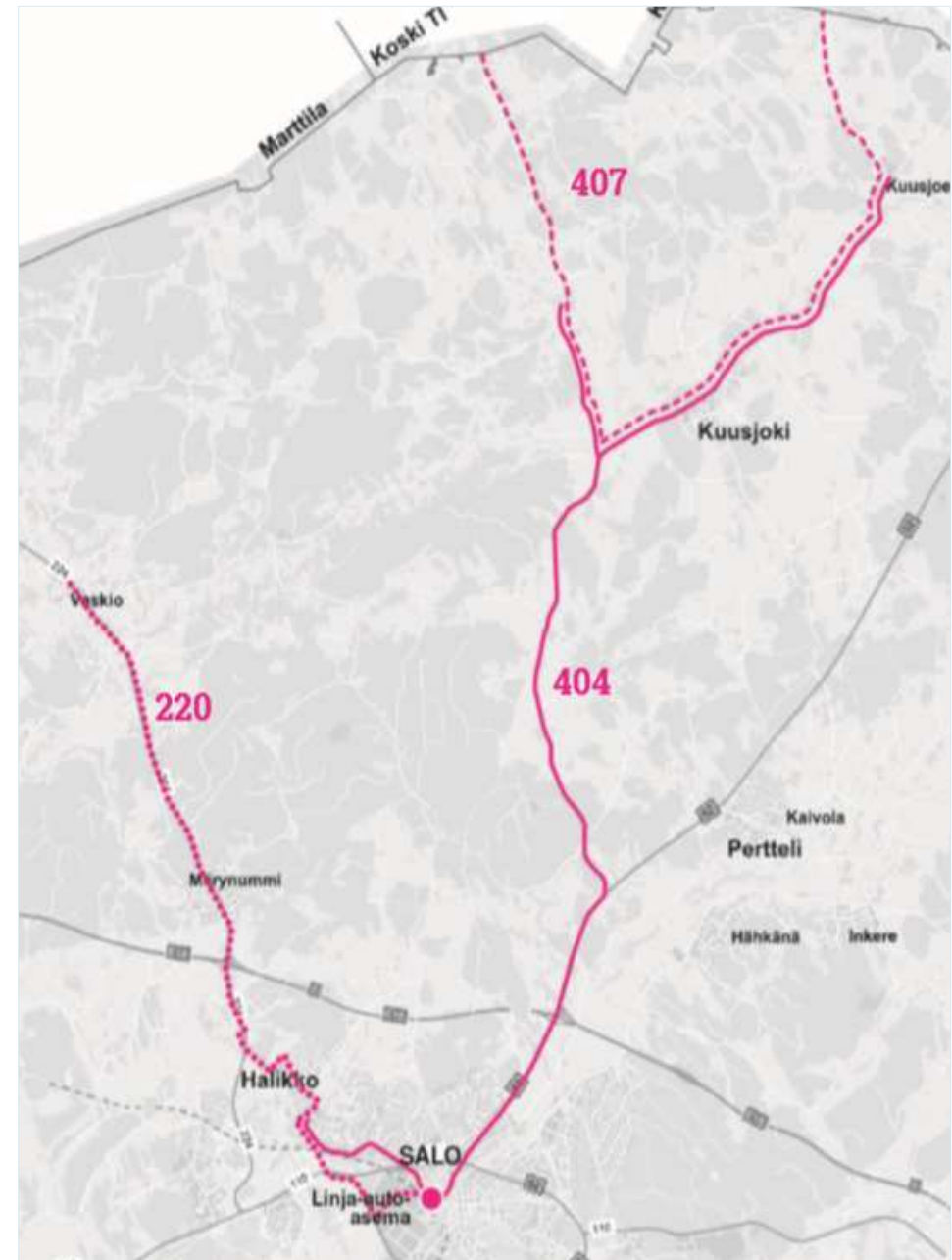
- Tehtyjä matkoja/vuosi: 5 345
- Lähtöjen määrä/vuosi: 1 692
- Linjalla tehtyjen matkojen osuus kaikesta matkustuksesta: 1,4 %
- Koululaislipulla matkustavien osuus nousuista: 72,4 %
- Maksimikuormitus: 16
- Kustannus/vuosi: 110 220 €
- Lipputulot/vuosi: 1 620 €
- Kaupungin kustannus/tehty matka: 20,32 €
- Matkustuspotentiaali: 340 asukasta



Linja 220 Salo-Vaskio

Tunnuslukuja vuodelta 2020

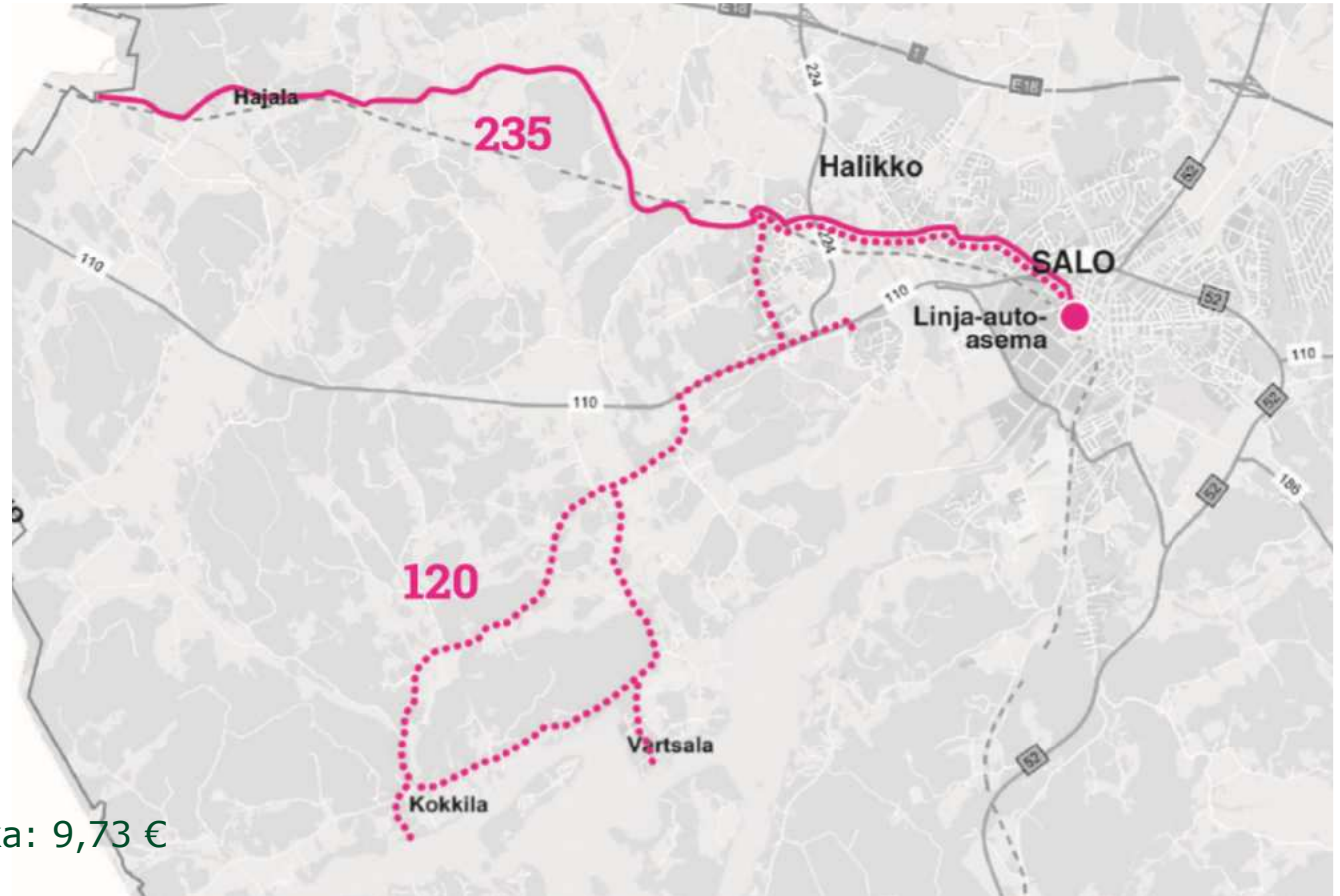
- Tehtyjä matkoja/vuosi: 31 566
- Lähtöjen määrä/vuosi: 5 566
- Linjalla tehtyjen matkojen osuus kaikesta matkustuksesta: 8,1 %
- Koululaislipulla matkustavien osuus nousuista: 55,3 %
- Maksimikuormitus: 84
- Kustannus/vuosi: 210 780 €
- Lipputulot/vuosi: 29 080 €
- Kaupungin kustannus/tehty matka: 5,76 €
- Matkustuspotentiaali: 1 878 asukasta Märynummi – Vaskio välisellä osuudella



Linja 235 Salo-Hajala

Tunnuslukuja vuodelta 2020

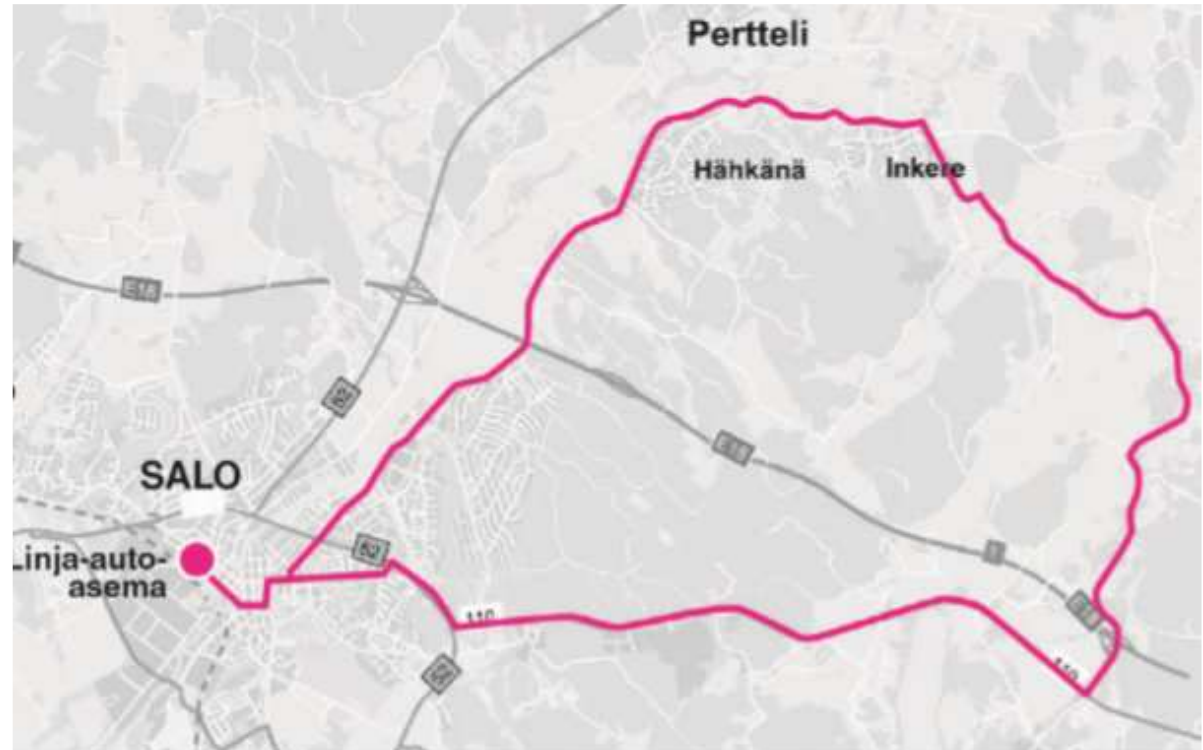
- Tehtyjä matkoja/vuosi: 10 213
- Lähtöjen määrä/vuosi: 2 842
- Linjalla tehtyjen matkojen osuus kaikesta matkustuksesta: 2,6 %
- Koululaislipulla matkustavien osuus nousuista: 61,8 %
- Maksimikuormitus: 27
- Kustannus/vuosi: 105 560 €
- Lipputulot/vuosi: 6 230 €
- Kaupungin kustannus/tehty matka: 9,73 €
- Matkustuspotentiaali: 430 asukasta



Linja 402 Salo – Hähkänä – Inkere - Muurla - Salo

Tunnuslukuja vuodelta 2020

- Tehtyjä matkoja/vuosi: 22 606
- Lähtöjen määrä/vuosi: 1 827
- Linjalla tehtyjen matkojen osuus kaikesta matkustuksesta: 5,8 %
- Koululaislipulla matkustavien osuus nousuista: 71,8 %
- Maksimikuormitus: 76
- Kustannus/vuosi: 126 700 €
- Lipputulot/vuosi: 10 390 €
- Kaupungin kustannus/tehty matka: 5,15 €
- Matkustuspotentiaali: 2288 asukasta Inkereentien varrella sekä 886 asukasta Inkereellä Romsilantien sekä 110-tien välisellä osuudella



Linja 403 Salo-Kiikala

Tunnuslukuja vuodelta 2020

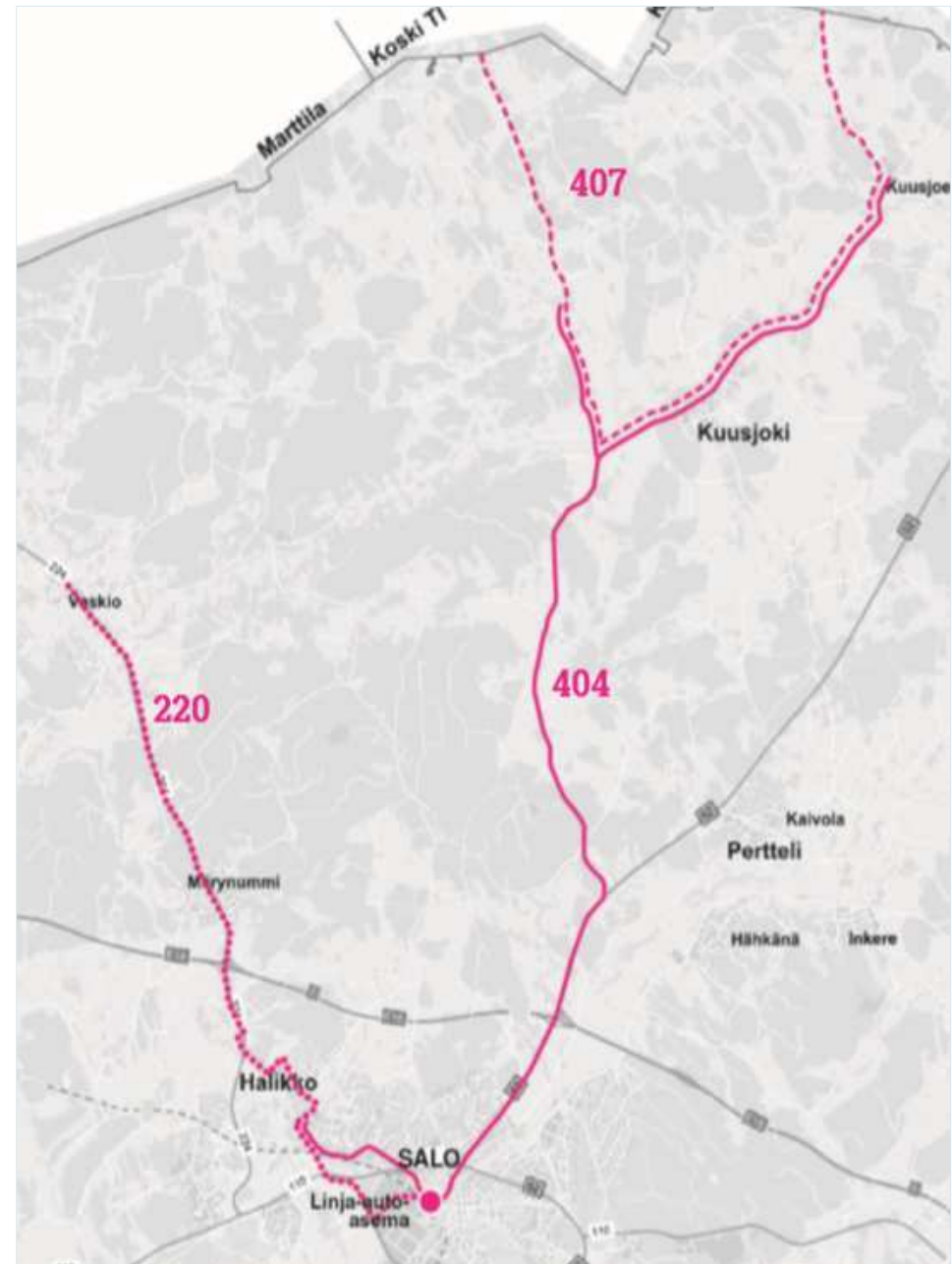
- Tehtyjä matkoja/vuosi: 23 692
- Lähtöjen määrä/vuosi: 4 052
- Linjalla tehtyjen matkojen osuus kaikesta matkustuksesta: 6,1 %
- Koululaislipulla matkustavien osuus nousuista: 61,8 %
- Maksimikuormitus: 70
- Kustannus/vuosi: 305 760 €
- Lipputulot/vuosi: 16 180 €
- Kaupungin kustannus/tehty matka: 12,22 €
- Matkustuspotentiaali: 791 asukasta Hähkänän ja Härjänvatsan välisellä osuudella



Linja 404 Kuusjoki-Salo-Halikko

Tunnuslukuja vuodelta 2020

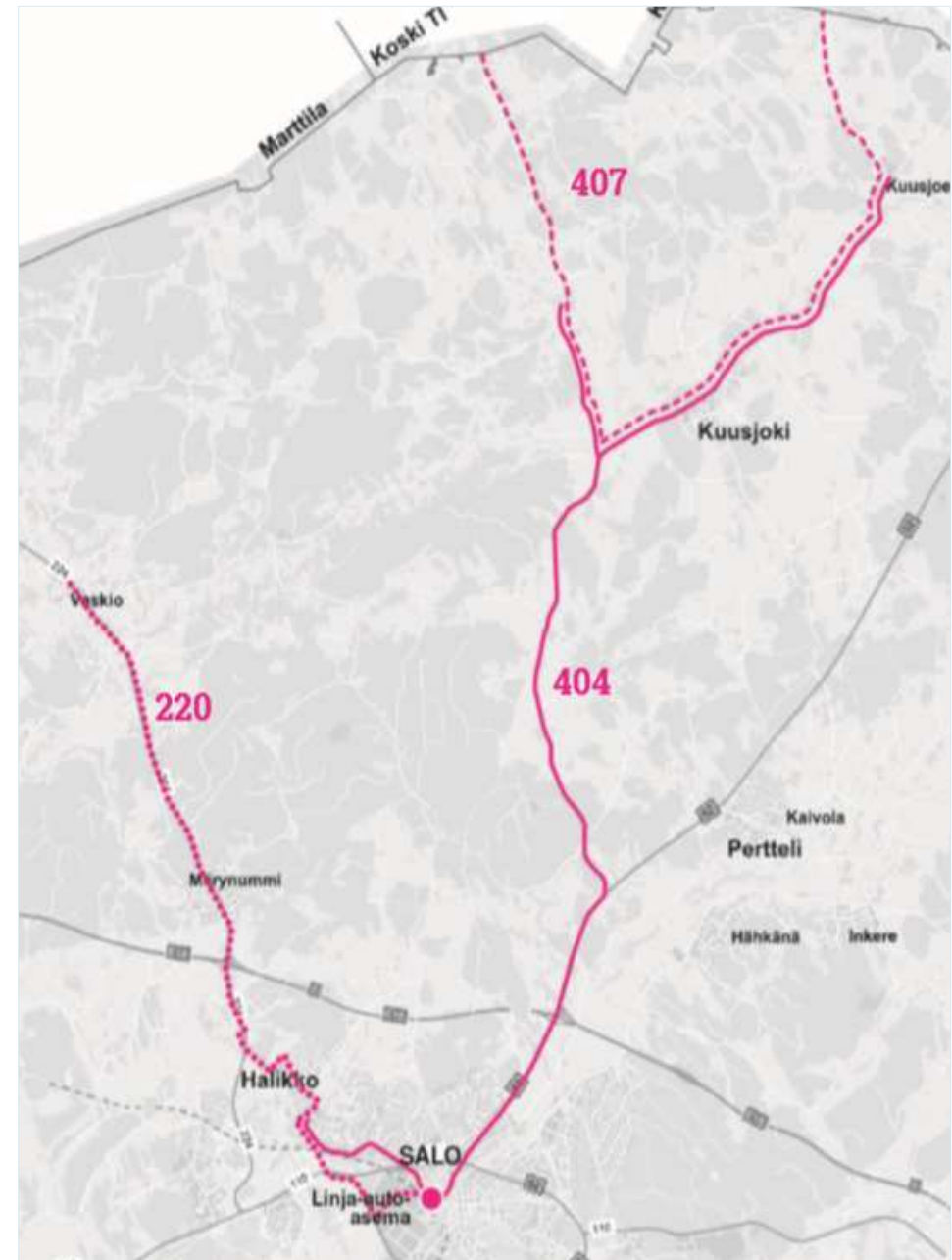
- Tehtyjä matkoja/vuosi: 13 572
- Lähtöjen määrä/vuosi: 1 821
- Linjalla tehtyjen matkojen osuus kaikesta matkustuksesta: 3,5 %
- Koululaislipulla matkustavien osuus nousuista: 67 %
- Maksimikuormitus: 58
- Kustannus/vuosi: 167 760 €
- Lipputulot/vuosi: 7 420 €
- Kaupungin kustannus/tehty matka: 11,81 €
- Matkustuspotentiaali: 920 asukasta Mäenalantien ja Ylikulmantien varrella



Linja 407 Kuusjoen koulu – Raatala

Tunnuslukuja vuodelta 2020

- Tehtyjä matkoja/vuosi: 6 206
- Lähtöjen määrä/vuosi: 940
- Linjalla tehtyjen matkojen osuus kaikesta matkustuksesta: 1,6 %
- Koululaislipulla matkustavien osuus nousuista: 80,6 %
- Maksimikuormitus: 28
- Kustannus/vuosi: 89 500 €
- Lipputulot/vuosi: 1 660 €
- Kaupungin kustannus/tehty matka: 14,15 €
- Matkustuspotentiaali: 122 asukasta Raatalassa



Linja 520 Salo-Sirkkula-Perniö – (Taalintehtas)

Tunnuslukuja vuodelta 2020

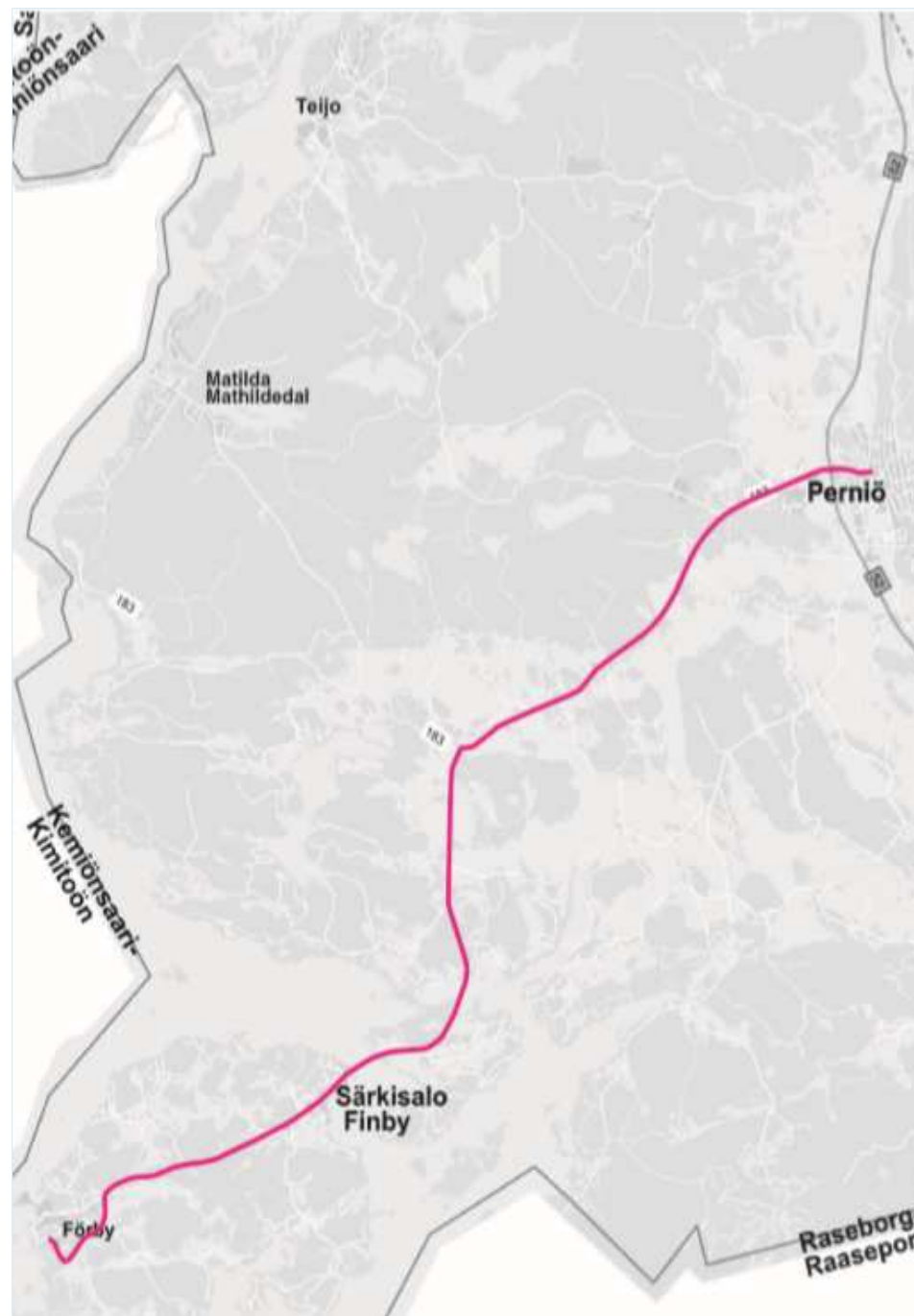
- Tehtyjä matkoja/vuosi: 41 145
- Lähtöjen määrä/vuosi: 8 102
- Linjalla tehtyjen matkojen osuus kaikesta matkustuksesta: 10,6 %
- Koululaislipulla matkustavien osuus nousuista: 41,7 %
- Maksimikuormitus: 69
- Kustannus/vuosi: 307 680 €
- Lipputulot/vuosi: 44 600 €
- Kaupungin kustannus/tehty matka: 6,39 €
- Matkustuspotentiaali: 2 597 asukasta Perniöntien varrella



Linja 521 Perniö-Särkisalo-Förby

Tunnuslukuja vuodelta 2020

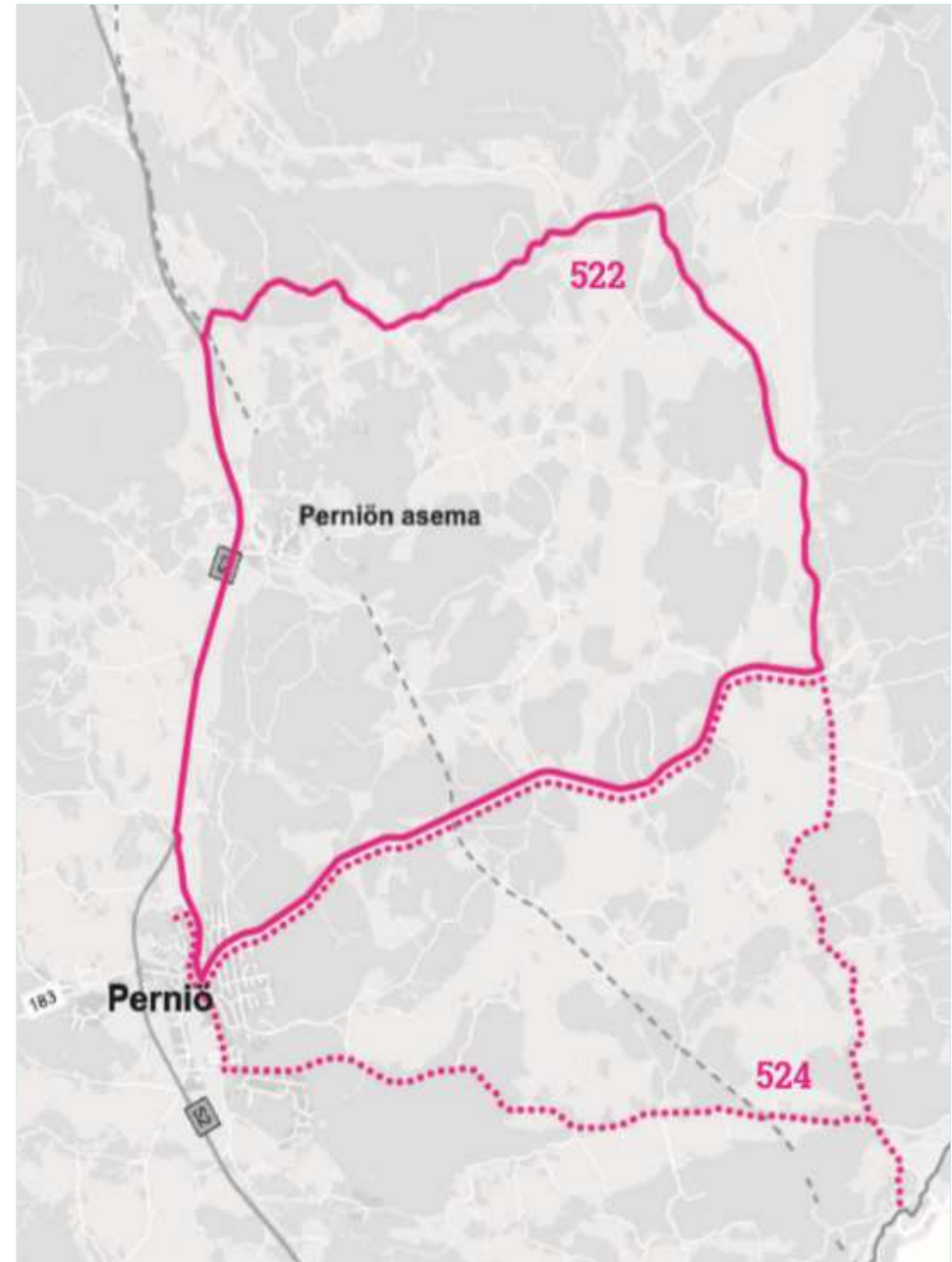
- Tehtyjä matkoja/vuosi: 11 389
- Lähtöjen määrä/vuosi: 5 666
- Linjalla tehtyjen matkojen osuus kaikesta matkustuksesta: 2,9 %
- Koululaislipulla matkustavien osuus nousuista: 63,6 %
- Maksimikuormitus: 30
- Kustannus/vuosi: 123 650 €
- Lipputulot/vuosi: 7 470 €
- Kaupungin kustannus/tehty matka: 10,20 €
- Matkustuspotentiaali: 276 asukasta



Linja 522 Perniö-Tuohittu-Hajala

Tunnuslukuja vuodelta 2020

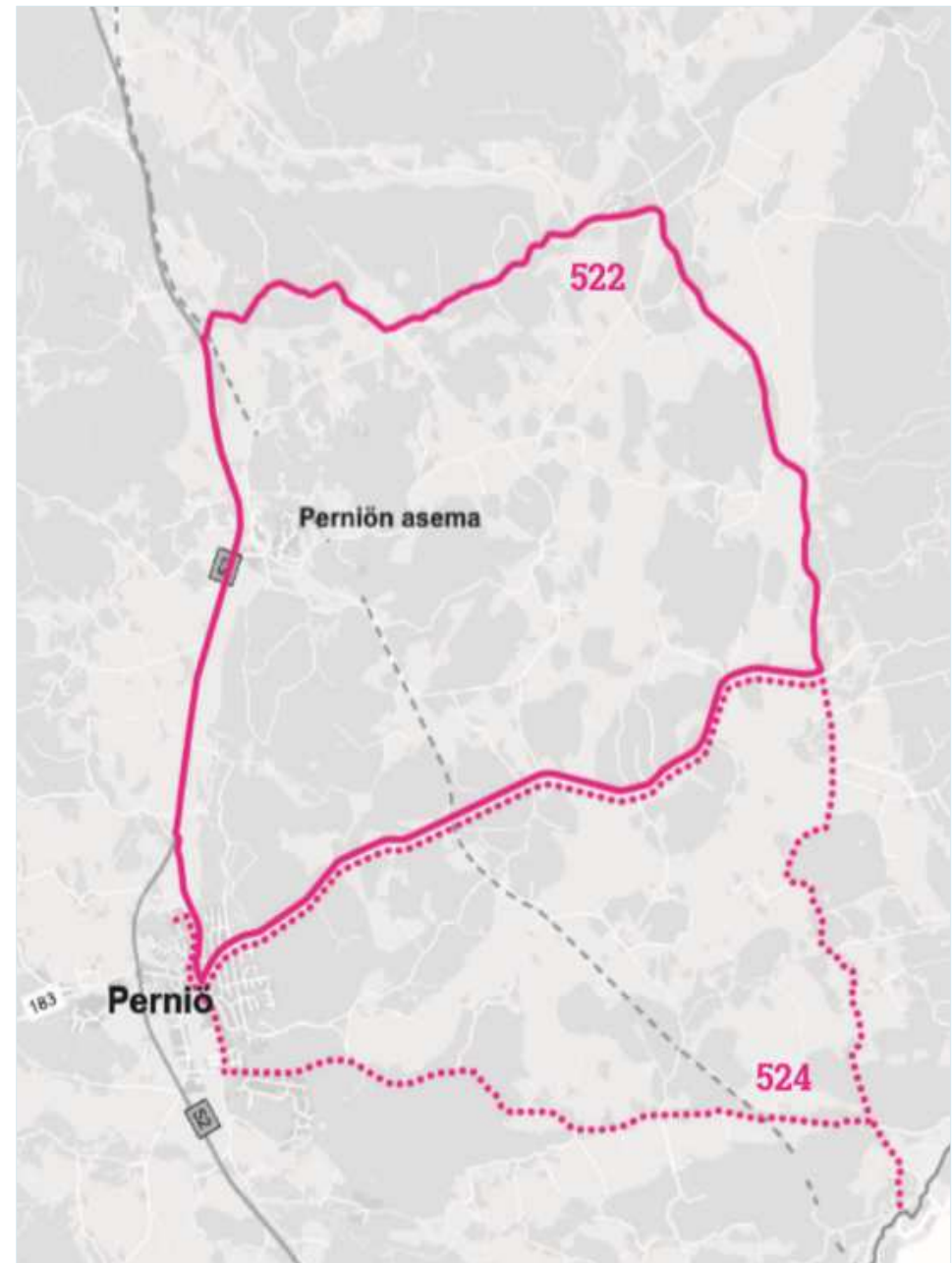
- Tehtyjä matkoja/vuosi: 6 216
- Lähtöjen määrä/vuosi: 1 316
- Linjalla tehtyjen matkojen osuus kaikesta matkustuksesta: 1,6 %
- Koululaislipulla matkustavien osuus nousuista: 84,9 %
- Maksimikuormitus: 27
- Kustannus/vuosi: 93 600 €
- Lipputulot/vuosi: 1 920 €
- Kaupungin kustannus/tehty matka: 14,75 €
- Matkustuspotentiaali: 367 asukasta



Linja 524 Perniö-Koski as – Ylikulma - Perniö

Tunnuslukuja vuodelta 2020

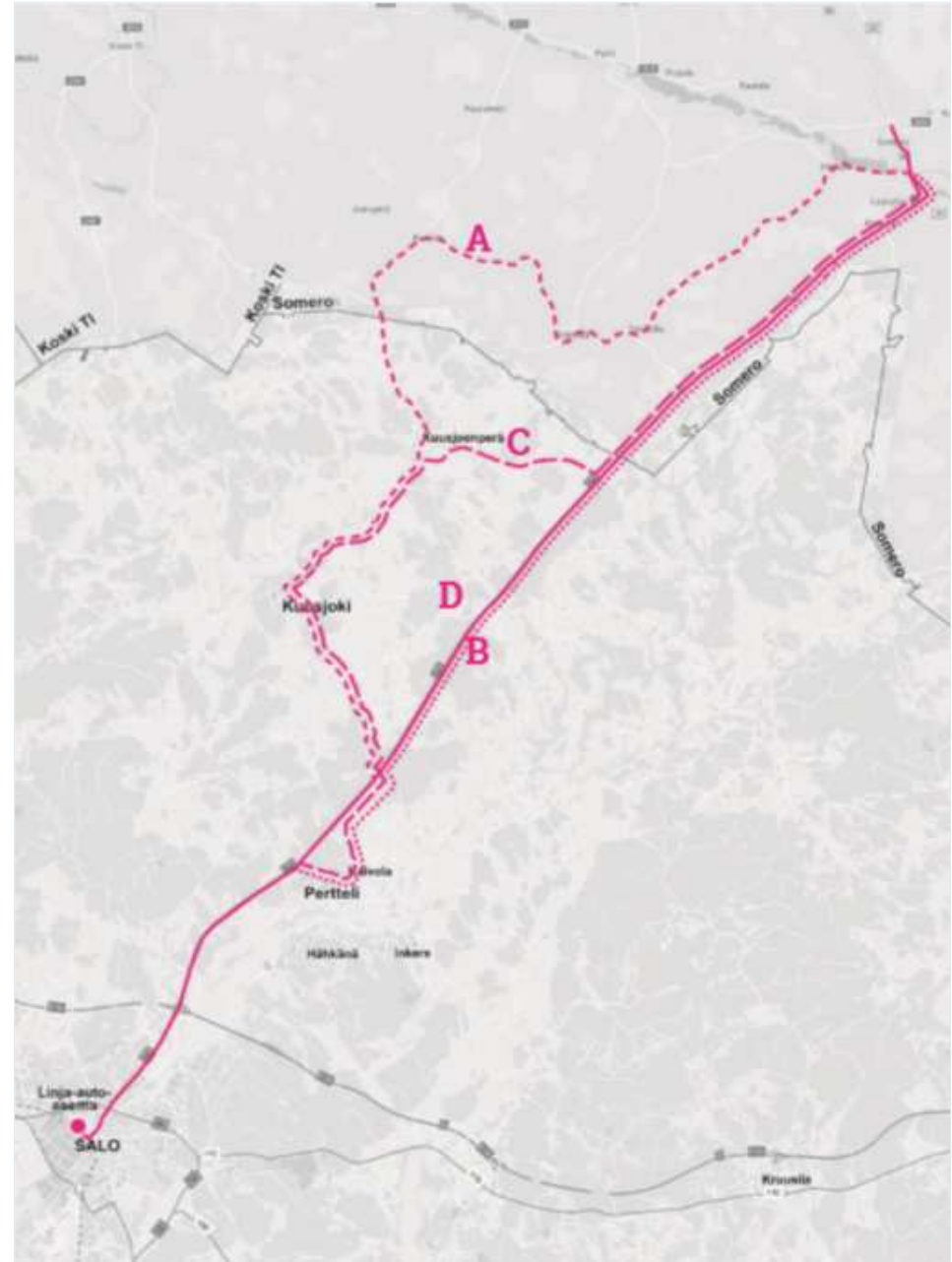
- Tehtyjä matkoja/vuosi: 7 812
- Lähtöjen määrä/vuosi: 1 316
- Linjalla tehtyjen matkojen osuus kaikesta matkustuksesta: 2 %
- Koululaislipulla matkustavien osuus nousuista: 88,9 %
- Maksimikuormitus: 31
- Kustannus/vuosi: 94 800 €
- Lipputulot/vuosi: 1 830 €
- Kaupungin kustannus/tehty matka: 11,90 €
- Matkustuspotentiaali: 291 asukasta (ei sisällä Erveläntien osuutta)



Salo - Kuusjoki - Somero

Tunnuslukuja vuodelta 2020

- Tehtyjä matkoja/vuosi: 6 760
- Lähtöjen määrä/vuosi: 2 845
- Linjalla tehtyjen matkojen osuus kaikesta matkustuksesta: 1,7 %
- Koululaislipulla matkustavien osuus nousuista: 77 %
- Maksimikuormitus: 26
- Kustannus/vuosi: 31 390 €
- Lipputulot/vuosi: 1 870 €
- Kaupungin kustannus/tehty matka: 4,37 €

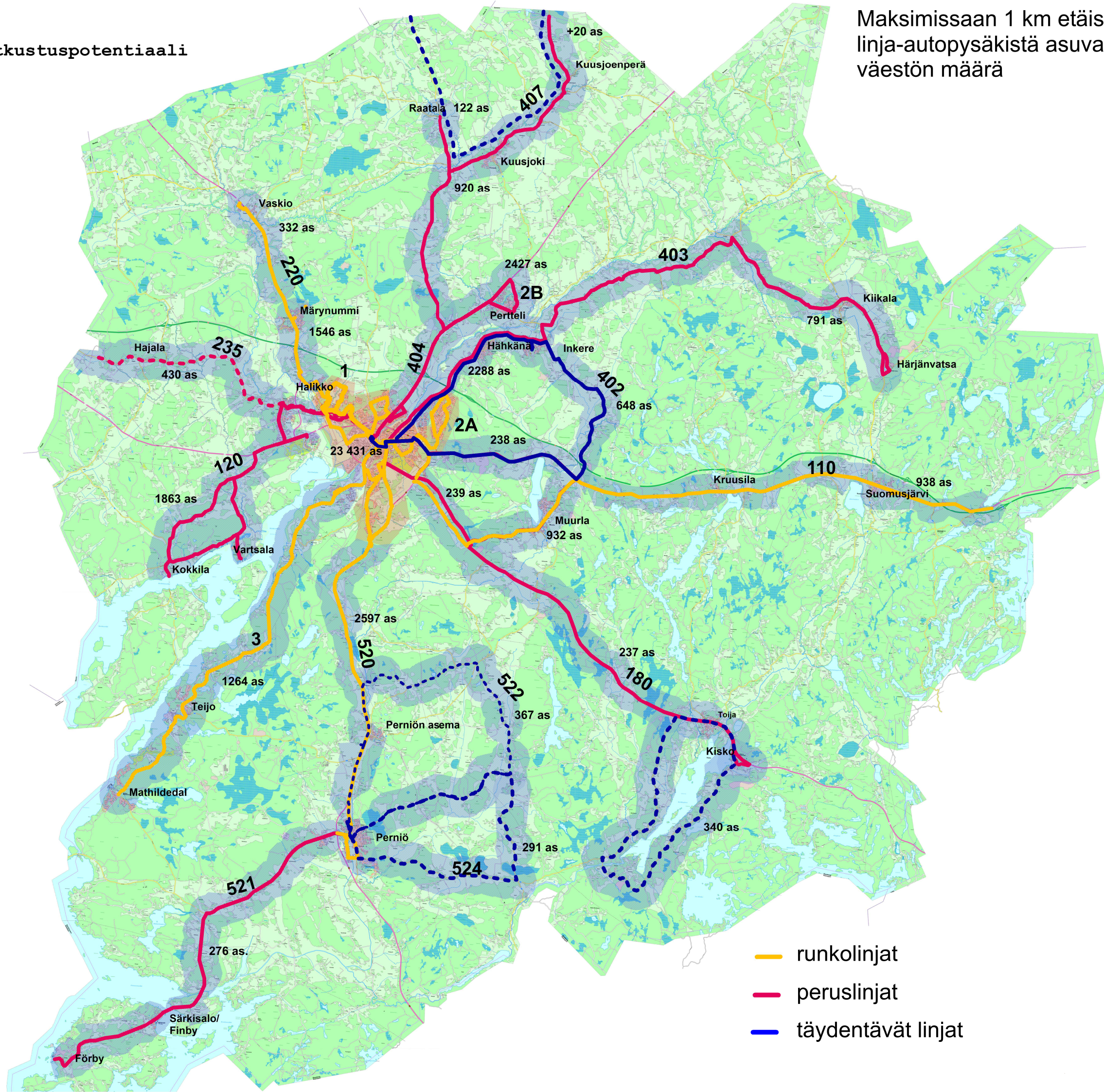


Yhteenvetotaulukko

		Nousumäärä/ vuosi	Lähdöt/ vuosi	Maksimi- kuormitus	Kustannus	Lipputulot	Kaupungin kustannus/ nousu	Koululaisten osuus	Koululaisten osuus %																																																																																																																																																																																																																										
Linja 1	Sirkkula - Halikko	41978	5726	92	330107	116720	2,82	15923	21,1																																																																																																																																																																																																																										
	Halikko - Sirkkula	33611	5929							Linja 2A	Tupuri - Salo	6675	2736	38	168882	23088	10,88	543	4,1	Salo - Tupuri	6725	2736	Linja 2B	Pertteli - Salo	4636	2233	30	136830	9386	12,04	5627	53,2	Salo - Pertteli	5949	2233	Linja 3	Mathildedal - Salo - Ollikkala	14270	2989	47	318198	38137	10,60	6203	23,5	Ollikkala - Salo - Mahtildedal	12148	2786	Linja 110	Salo - Muurla - Suomensjärvi	17313	2783	74	407288	27850	10,10	23045	61,3	Suomensjärvi - Muurla - Salo	20254	2783	Linja 120 A	Salo - Iilike - Vartsala - Kokkila	14810	2127	53	309876	10723	14,96	13714	68,6	Linja 120 B	Kokkila - Varstala - Iilike - Salo	5191	2127	Linja 180	Salo - Toija/Kisko	9088	1924	50	162152	12263	7,67	11333	58,0	Kisko/Toija - Salo	10463	1924	Linja 181	Toija - Aijala - Toija	5345	1692	16	110225	1618	20,32	3871	72,4	Linja 220	Salo - Vaskio	14968	2783	84	210779	29076	5,76	17459	55,3	Vaskio - Salo	16598	2783	Linja 235	Salo - Hajala	6117	1421	27	105562	6229	9,73	6312	61,8	Hajala - Salo	4096	1421	Linja 402	Salo - Hähkänä - Inkere - Muurla - Salo	13049	1218	76	126703	10393	5,15	16224	71,8	Salo - Muurla - Inkere - Hähkänä - Salo	9557	609	Linja 403	Kiikala - Salo	9569	2026	70	305763	16184	12,22	14652	61,8	Salo - Kiikala	14123	2026	Linja 404	Kuusjoki - Salo - (Halikko)	8200	1012	58	167757	7423	11,81	9096	67,0	(Halikko) - Salo - Kuusjoki	5372	809	Linja 407	Kuusjoen koulu - Raatala	5303	564	28	89494	1663	14,15	5003	80,6	Raatala - Kuusjoen koulu	903	376	Linja 520	Salo - Sirkkula - Perniö - (Taalintehtas)	21995	4051	69	307678	44601	6,39	17175	41,7	(Taalintehtas) - Perniö - Sirkkula - Salo	19150	4051	Linja 521	Perniö - Särkisalo - Förby	5738	2833	30	123655	7474	10,20	7246	63,6	Förby - Särkisalo - Perniö	5651	2833	Linja 522	Perniö - Tuohittu - Perniö	6216	1316	27	93596	1916	14,75	5280	84,9	Linja 524	Perniö - Koski as - Ylikulma - Perniö	7812	1316	31	94806	1835	11,90	6941	88,9	ELY Salo-Somero	4273	1421	26	31392
Linja 2A	Tupuri - Salo	6675	2736	38	168882	23088	10,88	543	4,1																																																																																																																																																																																																																										
	Salo - Tupuri	6725	2736							Linja 2B	Pertteli - Salo	4636	2233	30	136830	9386	12,04	5627	53,2	Salo - Pertteli	5949	2233	Linja 3	Mathildedal - Salo - Ollikkala	14270	2989	47	318198	38137	10,60	6203	23,5	Ollikkala - Salo - Mahtildedal	12148	2786	Linja 110	Salo - Muurla - Suomensjärvi	17313	2783	74	407288	27850	10,10	23045	61,3	Suomensjärvi - Muurla - Salo	20254	2783	Linja 120 A	Salo - Iilike - Vartsala - Kokkila	14810	2127	53	309876	10723	14,96	13714	68,6	Linja 120 B	Kokkila - Varstala - Iilike - Salo	5191	2127	Linja 180	Salo - Toija/Kisko	9088	1924	50	162152	12263	7,67	11333	58,0	Kisko/Toija - Salo	10463	1924	Linja 181	Toija - Aijala - Toija	5345	1692	16	110225	1618	20,32	3871	72,4	Linja 220	Salo - Vaskio	14968	2783	84	210779	29076	5,76	17459	55,3	Vaskio - Salo	16598	2783	Linja 235	Salo - Hajala	6117	1421	27	105562	6229	9,73	6312	61,8	Hajala - Salo	4096	1421	Linja 402	Salo - Hähkänä - Inkere - Muurla - Salo	13049	1218	76	126703	10393	5,15	16224	71,8	Salo - Muurla - Inkere - Hähkänä - Salo	9557	609	Linja 403	Kiikala - Salo	9569	2026	70	305763	16184	12,22	14652	61,8	Salo - Kiikala	14123	2026	Linja 404	Kuusjoki - Salo - (Halikko)	8200	1012	58	167757	7423	11,81	9096	67,0	(Halikko) - Salo - Kuusjoki	5372	809	Linja 407	Kuusjoen koulu - Raatala	5303	564	28	89494	1663	14,15	5003	80,6	Raatala - Kuusjoen koulu	903	376	Linja 520	Salo - Sirkkula - Perniö - (Taalintehtas)	21995	4051	69	307678	44601	6,39	17175	41,7	(Taalintehtas) - Perniö - Sirkkula - Salo	19150	4051	Linja 521	Perniö - Särkisalo - Förby	5738	2833	30	123655	7474	10,20	7246	63,6	Förby - Särkisalo - Perniö	5651	2833	Linja 522	Perniö - Tuohittu - Perniö	6216	1316	27	93596	1916	14,75	5280	84,9	Linja 524	Perniö - Koski as - Ylikulma - Perniö	7812	1316	31	94806	1835	11,90	6941	88,9	ELY Salo-Somero	4273	1421		26	31392	1873	4,37	5202	77,0		2487	1424					
Linja 2B	Pertteli - Salo	4636	2233	30	136830	9386	12,04	5627	53,2																																																																																																																																																																																																																										
	Salo - Pertteli	5949	2233							Linja 3	Mathildedal - Salo - Ollikkala	14270	2989	47	318198	38137	10,60	6203	23,5	Ollikkala - Salo - Mahtildedal	12148	2786	Linja 110	Salo - Muurla - Suomensjärvi	17313	2783	74	407288	27850	10,10	23045	61,3	Suomensjärvi - Muurla - Salo	20254	2783	Linja 120 A	Salo - Iilike - Vartsala - Kokkila	14810	2127	53	309876	10723	14,96	13714	68,6	Linja 120 B	Kokkila - Varstala - Iilike - Salo	5191	2127	Linja 180	Salo - Toija/Kisko	9088	1924	50	162152	12263	7,67	11333	58,0	Kisko/Toija - Salo	10463	1924	Linja 181	Toija - Aijala - Toija	5345	1692	16	110225	1618	20,32	3871	72,4	Linja 220	Salo - Vaskio	14968	2783	84	210779	29076	5,76	17459	55,3	Vaskio - Salo	16598	2783	Linja 235	Salo - Hajala	6117	1421	27	105562	6229	9,73	6312	61,8	Hajala - Salo	4096	1421	Linja 402	Salo - Hähkänä - Inkere - Muurla - Salo	13049	1218	76	126703	10393	5,15	16224	71,8	Salo - Muurla - Inkere - Hähkänä - Salo	9557	609	Linja 403	Kiikala - Salo	9569	2026	70	305763	16184	12,22	14652	61,8	Salo - Kiikala	14123	2026	Linja 404	Kuusjoki - Salo - (Halikko)	8200	1012	58	167757	7423	11,81	9096	67,0	(Halikko) - Salo - Kuusjoki	5372	809	Linja 407	Kuusjoen koulu - Raatala	5303	564	28	89494	1663	14,15	5003	80,6	Raatala - Kuusjoen koulu	903	376	Linja 520	Salo - Sirkkula - Perniö - (Taalintehtas)	21995	4051	69	307678	44601	6,39	17175	41,7	(Taalintehtas) - Perniö - Sirkkula - Salo	19150	4051	Linja 521	Perniö - Särkisalo - Förby	5738	2833	30	123655	7474	10,20	7246	63,6	Förby - Särkisalo - Perniö	5651	2833	Linja 522	Perniö - Tuohittu - Perniö	6216	1316	27	93596	1916	14,75	5280	84,9	Linja 524	Perniö - Koski as - Ylikulma - Perniö	7812	1316	31	94806	1835	11,90	6941	88,9	ELY Salo-Somero	4273	1421		26	31392	1873	4,37	5202	77,0		2487	1424																		
Linja 3	Mathildedal - Salo - Ollikkala	14270	2989	47	318198	38137	10,60	6203	23,5																																																																																																																																																																																																																										
	Ollikkala - Salo - Mahtildedal	12148	2786							Linja 110	Salo - Muurla - Suomensjärvi	17313	2783	74	407288	27850	10,10	23045	61,3	Suomensjärvi - Muurla - Salo	20254	2783	Linja 120 A	Salo - Iilike - Vartsala - Kokkila	14810	2127	53	309876	10723	14,96	13714	68,6	Linja 120 B	Kokkila - Varstala - Iilike - Salo	5191	2127	Linja 180	Salo - Toija/Kisko	9088	1924	50	162152	12263	7,67	11333	58,0	Kisko/Toija - Salo	10463	1924	Linja 181	Toija - Aijala - Toija	5345	1692	16	110225	1618	20,32	3871	72,4	Linja 220	Salo - Vaskio	14968	2783	84	210779	29076	5,76	17459	55,3	Vaskio - Salo	16598	2783	Linja 235	Salo - Hajala	6117	1421	27	105562	6229	9,73	6312	61,8	Hajala - Salo	4096	1421	Linja 402	Salo - Hähkänä - Inkere - Muurla - Salo	13049	1218	76	126703	10393	5,15	16224	71,8	Salo - Muurla - Inkere - Hähkänä - Salo	9557	609	Linja 403	Kiikala - Salo	9569	2026	70	305763	16184	12,22	14652	61,8	Salo - Kiikala	14123	2026	Linja 404	Kuusjoki - Salo - (Halikko)	8200	1012	58	167757	7423	11,81	9096	67,0	(Halikko) - Salo - Kuusjoki	5372	809	Linja 407	Kuusjoen koulu - Raatala	5303	564	28	89494	1663	14,15	5003	80,6	Raatala - Kuusjoen koulu	903	376	Linja 520	Salo - Sirkkula - Perniö - (Taalintehtas)	21995	4051	69	307678	44601	6,39	17175	41,7	(Taalintehtas) - Perniö - Sirkkula - Salo	19150	4051	Linja 521	Perniö - Särkisalo - Förby	5738	2833	30	123655	7474	10,20	7246	63,6	Förby - Särkisalo - Perniö	5651	2833	Linja 522	Perniö - Tuohittu - Perniö	6216	1316	27	93596	1916	14,75	5280	84,9	Linja 524	Perniö - Koski as - Ylikulma - Perniö	7812	1316	31	94806	1835	11,90	6941	88,9	ELY Salo-Somero	4273	1421		26	31392	1873	4,37	5202	77,0		2487	1424																															
Linja 110	Salo - Muurla - Suomensjärvi	17313	2783	74	407288	27850	10,10	23045	61,3																																																																																																																																																																																																																										
	Suomensjärvi - Muurla - Salo	20254	2783							Linja 120 A	Salo - Iilike - Vartsala - Kokkila	14810	2127	53	309876	10723	14,96	13714	68,6	Linja 120 B	Kokkila - Varstala - Iilike - Salo	5191	2127	Linja 180	Salo - Toija/Kisko	9088	1924	50	162152	12263	7,67	11333	58,0	Kisko/Toija - Salo	10463	1924	Linja 181	Toija - Aijala - Toija	5345	1692	16	110225	1618	20,32	3871	72,4	Linja 220	Salo - Vaskio	14968	2783	84	210779	29076	5,76	17459	55,3	Vaskio - Salo	16598	2783	Linja 235	Salo - Hajala	6117	1421	27	105562	6229	9,73	6312	61,8	Hajala - Salo	4096	1421	Linja 402	Salo - Hähkänä - Inkere - Muurla - Salo	13049	1218	76	126703	10393	5,15	16224	71,8	Salo - Muurla - Inkere - Hähkänä - Salo	9557	609	Linja 403	Kiikala - Salo	9569	2026	70	305763	16184	12,22	14652	61,8	Salo - Kiikala	14123	2026	Linja 404	Kuusjoki - Salo - (Halikko)	8200	1012	58	167757	7423	11,81	9096	67,0	(Halikko) - Salo - Kuusjoki	5372	809	Linja 407	Kuusjoen koulu - Raatala	5303	564	28	89494	1663	14,15	5003	80,6	Raatala - Kuusjoen koulu	903	376	Linja 520	Salo - Sirkkula - Perniö - (Taalintehtas)	21995	4051	69	307678	44601	6,39	17175	41,7	(Taalintehtas) - Perniö - Sirkkula - Salo	19150	4051	Linja 521	Perniö - Särkisalo - Förby	5738	2833	30	123655	7474	10,20	7246	63,6	Förby - Särkisalo - Perniö	5651	2833	Linja 522	Perniö - Tuohittu - Perniö	6216	1316	27	93596	1916	14,75	5280	84,9	Linja 524	Perniö - Koski as - Ylikulma - Perniö	7812	1316	31	94806	1835	11,90	6941	88,9	ELY Salo-Somero	4273	1421		26	31392	1873	4,37	5202	77,0		2487	1424																																												
Linja 120 A	Salo - Iilike - Vartsala - Kokkila	14810	2127	53	309876	10723	14,96	13714	68,6																																																																																																																																																																																																																										
Linja 120 B	Kokkila - Varstala - Iilike - Salo	5191	2127							Linja 180	Salo - Toija/Kisko	9088	1924	50	162152	12263	7,67	11333	58,0	Kisko/Toija - Salo	10463	1924	Linja 181	Toija - Aijala - Toija	5345	1692	16	110225	1618	20,32	3871	72,4	Linja 220	Salo - Vaskio	14968	2783	84	210779	29076	5,76	17459	55,3	Vaskio - Salo	16598	2783	Linja 235	Salo - Hajala	6117	1421	27	105562	6229	9,73	6312	61,8	Hajala - Salo	4096	1421	Linja 402	Salo - Hähkänä - Inkere - Muurla - Salo	13049	1218	76	126703	10393	5,15	16224	71,8	Salo - Muurla - Inkere - Hähkänä - Salo	9557	609	Linja 403	Kiikala - Salo	9569	2026	70	305763	16184	12,22	14652	61,8	Salo - Kiikala	14123	2026	Linja 404	Kuusjoki - Salo - (Halikko)	8200	1012	58	167757	7423	11,81	9096	67,0	(Halikko) - Salo - Kuusjoki	5372	809	Linja 407	Kuusjoen koulu - Raatala	5303	564	28	89494	1663	14,15	5003	80,6	Raatala - Kuusjoen koulu	903	376	Linja 520	Salo - Sirkkula - Perniö - (Taalintehtas)	21995	4051	69	307678	44601	6,39	17175	41,7	(Taalintehtas) - Perniö - Sirkkula - Salo	19150	4051	Linja 521	Perniö - Särkisalo - Förby	5738	2833	30	123655	7474	10,20	7246	63,6	Förby - Särkisalo - Perniö	5651	2833	Linja 522	Perniö - Tuohittu - Perniö	6216	1316	27	93596	1916	14,75	5280	84,9	Linja 524	Perniö - Koski as - Ylikulma - Perniö	7812	1316	31	94806	1835	11,90	6941	88,9	ELY Salo-Somero	4273	1421	26		31392	1873	4,37	5202	77,0		2487	1424																																																										
Linja 180	Salo - Toija/Kisko	9088	1924	50	162152	12263	7,67	11333	58,0																																																																																																																																																																																																																										
	Kisko/Toija - Salo	10463	1924							Linja 181	Toija - Aijala - Toija	5345	1692	16	110225	1618	20,32	3871	72,4	Linja 220	Salo - Vaskio	14968	2783	84	210779	29076	5,76	17459	55,3	Vaskio - Salo	16598	2783	Linja 235	Salo - Hajala	6117	1421	27	105562	6229	9,73	6312	61,8	Hajala - Salo	4096	1421	Linja 402	Salo - Hähkänä - Inkere - Muurla - Salo	13049	1218	76	126703	10393	5,15	16224	71,8	Salo - Muurla - Inkere - Hähkänä - Salo	9557	609	Linja 403	Kiikala - Salo	9569	2026	70	305763	16184	12,22	14652	61,8	Salo - Kiikala	14123	2026	Linja 404	Kuusjoki - Salo - (Halikko)	8200	1012	58	167757	7423	11,81	9096	67,0	(Halikko) - Salo - Kuusjoki	5372	809	Linja 407	Kuusjoen koulu - Raatala	5303	564	28	89494	1663	14,15	5003	80,6	Raatala - Kuusjoen koulu	903	376	Linja 520	Salo - Sirkkula - Perniö - (Taalintehtas)	21995	4051	69	307678	44601	6,39	17175	41,7	(Taalintehtas) - Perniö - Sirkkula - Salo	19150	4051	Linja 521	Perniö - Särkisalo - Förby	5738	2833	30	123655	7474	10,20	7246	63,6	Förby - Särkisalo - Perniö	5651	2833	Linja 522	Perniö - Tuohittu - Perniö	6216	1316	27	93596	1916	14,75	5280	84,9	Linja 524	Perniö - Koski as - Ylikulma - Perniö	7812	1316	31	94806	1835	11,90	6941	88,9	ELY Salo-Somero	4273	1421		26	31392	1873	4,37	5202	77,0		2487	1424																																																																							
Linja 181	Toija - Aijala - Toija	5345	1692	16	110225	1618	20,32	3871	72,4																																																																																																																																																																																																																										
Linja 220	Salo - Vaskio	14968	2783	84	210779	29076	5,76	17459	55,3																																																																																																																																																																																																																										
	Vaskio - Salo	16598	2783							Linja 235	Salo - Hajala	6117	1421	27	105562	6229	9,73	6312	61,8	Hajala - Salo	4096	1421	Linja 402	Salo - Hähkänä - Inkere - Muurla - Salo	13049	1218	76	126703	10393	5,15	16224	71,8	Salo - Muurla - Inkere - Hähkänä - Salo	9557	609	Linja 403	Kiikala - Salo	9569	2026	70	305763	16184	12,22	14652	61,8	Salo - Kiikala	14123	2026	Linja 404	Kuusjoki - Salo - (Halikko)	8200	1012	58	167757	7423	11,81	9096	67,0	(Halikko) - Salo - Kuusjoki	5372	809	Linja 407	Kuusjoen koulu - Raatala	5303	564	28	89494	1663	14,15	5003	80,6	Raatala - Kuusjoen koulu	903	376	Linja 520	Salo - Sirkkula - Perniö - (Taalintehtas)	21995	4051	69	307678	44601	6,39	17175	41,7	(Taalintehtas) - Perniö - Sirkkula - Salo	19150	4051	Linja 521	Perniö - Särkisalo - Förby	5738	2833	30	123655	7474	10,20	7246	63,6	Förby - Särkisalo - Perniö	5651	2833	Linja 522	Perniö - Tuohittu - Perniö	6216	1316	27	93596	1916	14,75	5280	84,9	Linja 524	Perniö - Koski as - Ylikulma - Perniö	7812	1316	31	94806	1835	11,90	6941	88,9	ELY Salo-Somero	4273	1421	26	31392	1873	4,37	5202	77,0		2487	1424																																																																																															
Linja 235	Salo - Hajala	6117	1421	27	105562	6229	9,73	6312	61,8																																																																																																																																																																																																																										
	Hajala - Salo	4096	1421							Linja 402	Salo - Hähkänä - Inkere - Muurla - Salo	13049	1218	76	126703	10393	5,15	16224	71,8	Salo - Muurla - Inkere - Hähkänä - Salo	9557	609	Linja 403	Kiikala - Salo	9569	2026	70	305763	16184	12,22	14652	61,8	Salo - Kiikala	14123	2026	Linja 404	Kuusjoki - Salo - (Halikko)	8200	1012	58	167757	7423	11,81	9096	67,0	(Halikko) - Salo - Kuusjoki	5372	809	Linja 407	Kuusjoen koulu - Raatala	5303	564	28	89494	1663	14,15	5003	80,6	Raatala - Kuusjoen koulu	903	376	Linja 520	Salo - Sirkkula - Perniö - (Taalintehtas)	21995	4051	69	307678	44601	6,39	17175	41,7	(Taalintehtas) - Perniö - Sirkkula - Salo	19150	4051	Linja 521	Perniö - Särkisalo - Förby	5738	2833	30	123655	7474	10,20	7246	63,6	Förby - Särkisalo - Perniö	5651	2833	Linja 522	Perniö - Tuohittu - Perniö	6216	1316	27	93596	1916	14,75	5280	84,9	Linja 524	Perniö - Koski as - Ylikulma - Perniö	7812	1316	31	94806	1835	11,90	6941	88,9	ELY Salo-Somero	4273	1421		26	31392	1873	4,37	5202	77,0		2487	1424																																																																																																											
Linja 402	Salo - Hähkänä - Inkere - Muurla - Salo	13049	1218	76	126703	10393	5,15	16224	71,8																																																																																																																																																																																																																										
	Salo - Muurla - Inkere - Hähkänä - Salo	9557	609							Linja 403	Kiikala - Salo	9569	2026	70	305763	16184	12,22	14652	61,8	Salo - Kiikala	14123	2026	Linja 404	Kuusjoki - Salo - (Halikko)	8200	1012	58	167757	7423	11,81	9096	67,0	(Halikko) - Salo - Kuusjoki	5372	809	Linja 407	Kuusjoen koulu - Raatala	5303	564	28	89494	1663	14,15	5003	80,6	Raatala - Kuusjoen koulu	903	376	Linja 520	Salo - Sirkkula - Perniö - (Taalintehtas)	21995	4051	69	307678	44601	6,39	17175	41,7	(Taalintehtas) - Perniö - Sirkkula - Salo	19150	4051	Linja 521	Perniö - Särkisalo - Förby	5738	2833	30	123655	7474	10,20	7246	63,6	Förby - Särkisalo - Perniö	5651	2833	Linja 522	Perniö - Tuohittu - Perniö	6216	1316	27	93596	1916	14,75	5280	84,9	Linja 524	Perniö - Koski as - Ylikulma - Perniö	7812	1316	31	94806	1835	11,90	6941	88,9	ELY Salo-Somero	4273	1421		26	31392	1873	4,37	5202	77,0		2487	1424																																																																																																																								
Linja 403	Kiikala - Salo	9569	2026	70	305763	16184	12,22	14652	61,8																																																																																																																																																																																																																										
	Salo - Kiikala	14123	2026							Linja 404	Kuusjoki - Salo - (Halikko)	8200	1012	58	167757	7423	11,81	9096	67,0	(Halikko) - Salo - Kuusjoki	5372	809	Linja 407	Kuusjoen koulu - Raatala	5303	564	28	89494	1663	14,15	5003	80,6	Raatala - Kuusjoen koulu	903	376	Linja 520	Salo - Sirkkula - Perniö - (Taalintehtas)	21995	4051	69	307678	44601	6,39	17175	41,7	(Taalintehtas) - Perniö - Sirkkula - Salo	19150	4051	Linja 521	Perniö - Särkisalo - Förby	5738	2833	30	123655	7474	10,20	7246	63,6	Förby - Särkisalo - Perniö	5651	2833	Linja 522	Perniö - Tuohittu - Perniö	6216	1316	27	93596	1916	14,75	5280	84,9	Linja 524	Perniö - Koski as - Ylikulma - Perniö	7812	1316	31	94806	1835	11,90	6941	88,9	ELY Salo-Somero	4273	1421		26	31392	1873	4,37	5202	77,0		2487	1424																																																																																																																																					
Linja 404	Kuusjoki - Salo - (Halikko)	8200	1012	58	167757	7423	11,81	9096	67,0																																																																																																																																																																																																																										
	(Halikko) - Salo - Kuusjoki	5372	809							Linja 407	Kuusjoen koulu - Raatala	5303	564	28	89494	1663	14,15	5003	80,6	Raatala - Kuusjoen koulu	903	376	Linja 520	Salo - Sirkkula - Perniö - (Taalintehtas)	21995	4051	69	307678	44601	6,39	17175	41,7	(Taalintehtas) - Perniö - Sirkkula - Salo	19150	4051	Linja 521	Perniö - Särkisalo - Förby	5738	2833	30	123655	7474	10,20	7246	63,6	Förby - Särkisalo - Perniö	5651	2833	Linja 522	Perniö - Tuohittu - Perniö	6216	1316	27	93596	1916	14,75	5280	84,9	Linja 524	Perniö - Koski as - Ylikulma - Perniö	7812	1316	31	94806	1835	11,90	6941	88,9	ELY Salo-Somero	4273	1421		26	31392	1873	4,37	5202	77,0		2487	1424																																																																																																																																																		
Linja 407	Kuusjoen koulu - Raatala	5303	564	28	89494	1663	14,15	5003	80,6																																																																																																																																																																																																																										
	Raatala - Kuusjoen koulu	903	376							Linja 520	Salo - Sirkkula - Perniö - (Taalintehtas)	21995	4051	69	307678	44601	6,39	17175	41,7	(Taalintehtas) - Perniö - Sirkkula - Salo	19150	4051	Linja 521	Perniö - Särkisalo - Förby	5738	2833	30	123655	7474	10,20	7246	63,6	Förby - Särkisalo - Perniö	5651	2833	Linja 522	Perniö - Tuohittu - Perniö	6216	1316	27	93596	1916	14,75	5280	84,9	Linja 524	Perniö - Koski as - Ylikulma - Perniö	7812	1316	31	94806	1835	11,90	6941	88,9	ELY Salo-Somero	4273	1421		26	31392	1873	4,37	5202	77,0		2487	1424																																																																																																																																																															
Linja 520	Salo - Sirkkula - Perniö - (Taalintehtas)	21995	4051	69	307678	44601	6,39	17175	41,7																																																																																																																																																																																																																										
	(Taalintehtas) - Perniö - Sirkkula - Salo	19150	4051							Linja 521	Perniö - Särkisalo - Förby	5738	2833	30	123655	7474	10,20	7246	63,6	Förby - Särkisalo - Perniö	5651	2833	Linja 522	Perniö - Tuohittu - Perniö	6216	1316	27	93596	1916	14,75	5280	84,9	Linja 524	Perniö - Koski as - Ylikulma - Perniö	7812	1316	31	94806	1835	11,90	6941	88,9	ELY Salo-Somero	4273	1421		26	31392	1873	4,37	5202	77,0		2487	1424																																																																																																																																																																												
Linja 521	Perniö - Särkisalo - Förby	5738	2833	30	123655	7474	10,20	7246	63,6																																																																																																																																																																																																																										
	Förby - Särkisalo - Perniö	5651	2833							Linja 522	Perniö - Tuohittu - Perniö	6216	1316	27	93596	1916	14,75	5280	84,9	Linja 524	Perniö - Koski as - Ylikulma - Perniö	7812	1316	31	94806	1835	11,90	6941	88,9	ELY Salo-Somero	4273	1421		26	31392	1873	4,37	5202	77,0		2487	1424																																																																																																																																																																																									
Linja 522	Perniö - Tuohittu - Perniö	6216	1316	27	93596	1916	14,75	5280	84,9																																																																																																																																																																																																																										
Linja 524	Perniö - Koski as - Ylikulma - Perniö	7812	1316	31	94806	1835	11,90	6941	88,9																																																																																																																																																																																																																										
	ELY Salo-Somero	4273	1421	26	31392	1873	4,37	5202	77,0																																																																																																																																																																																																																										
		2487	1424																																																																																																																																																																																																																																

Liite 2: Matkustuspotentialiaali

Maksimissaan 1 km etäisyydellä
linja-autopysäkistä asuvan
väestön määrä



LIITE 3: Palvelutasotavoitevaihtoehtojen arvioidut kustannukset (Salon joukkoliikenteen palvelutasotavoitteet s.18)

RUNKOLINJAT	Ve3: Houkutteleva taso	Ve2: Keskitaso	Ve1: Peruspalvelutaso ~ nykytaso
Linja 1 Sirkkula-Halikko Linja 2A Salo-Tupuri Linja 3 Mathildedal-Salo-Ollikkala Linja 110 Salo-Muurla-Suomusjärvi Linja 220 Salo-Vaskio Linja 520 Perniö-Salo	Liikennettä ma-pe 6:00-22:00 talvella ja kesällä vuoroväli 60 min talvi+kesä Linja 1: 30 min/talvi Lauantaisin ja sunnuntaisin 6-8 vuoroa talvi+kesä	Liikennettä ma-pe 6:00-22:00 talvella ja kesällä vuoroväli 60 min/talvi+kesä Linja 1: 30 min/talvi Lauantaisin 6-8 vuoroa talvi+kesä	Liikennettä ma-pe 7:00-18:00 talvella ja kesällä vuoroväli 60 min/talvi ja 60-120 min/kesä Linja 1: 30 min/talvi ja 60 min/kesä Ei liikennettä la-su
	3 590 000 € - ilta: 561 000 € - la: 400 000 € - su: 655 000€	2 935 000 € - ilta: 561 000 € - la: 400 000 €	1 900 000 €
Lähtöjen määrä yht./vuosi	59 260 lähtöä	54 520 lähtöä	40 460 lähtöä
PERUSLINJAT	Ve3: Houkutteleva taso	Ve2: Keskitaso	Ve1: Peruspalvelutaso ~ nykytaso
Linja 2B Salo-Pertteli Linja 120 Salo-Iilike-Vartsala-Kokkila Linja 180 Salo-Kisko Linja 235 Salo-Hajala Linja 403 Salo-Kiikala Linja 404 Salo-Kuusjoki/Raatala Linja 521 Perniö-Särkisalo-Förby	Liikennettä ma-pe 6:00-22:00 talvella ja kesällä vuoroväli 60 min talvi+kesä Lauantaisin ja sunnuntaisin 6-8 vuoroa talvi+kesä	Liikennettä ma-pe 6:00-22:00 talvella ja kesällä vuoroväli 60 min/talvi ja 120 min/kesä Ei liikennettä la-su	Liikennettä ma-pe 7:00-18:00 talvella ja kesällä vuoroväli 60 min/talvi ja 120 min/kesä Ei liikennettä la-su
	2 700 000 € - ilta: 660 000 € - la: 310 000 € - su: 465 000€	1 900 000 € - ilta: 660 000 €	1 240 000 €
Lähtöjen määrä yht./vuosi	52 840 lähtöä	44 400 lähtöä	29 980 lähtöä
+ täydentävät linjat (5399 lähtöä)	490 000 €	490 000 €	490 000 €
Kustannukset yht.	6 780 000 €	5 325 000 €	3 630 000 €