

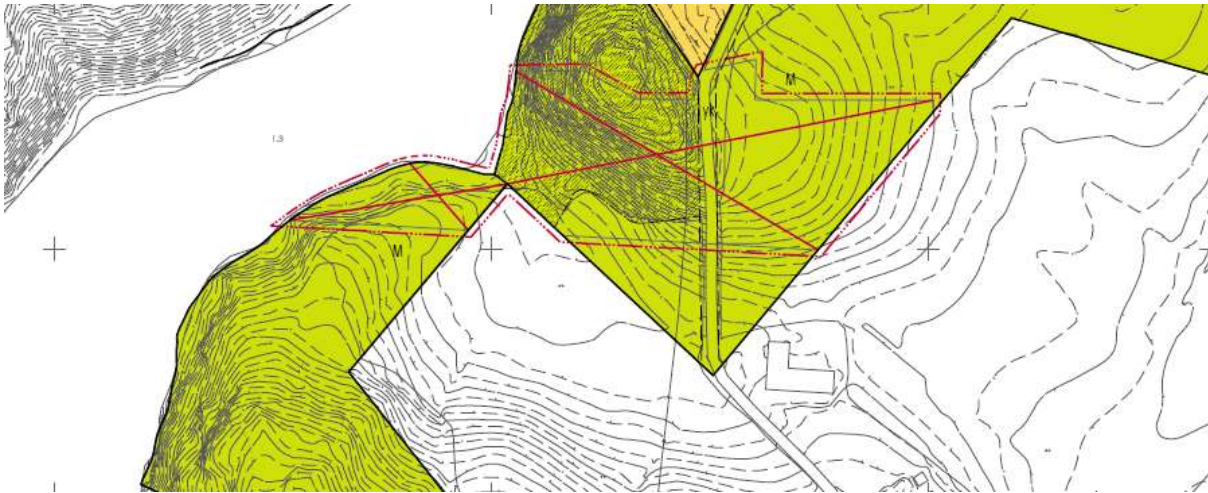
## Osallistumis- ja arviointisuunnitelma (oas)

### Sammalonsalmen ja Tamminiemenlahden (Paunlahti) kohdalla sekä Metsä-Valkjärven pohjoispuolella osittaiset ranta-asemakaavojen kumoamiset

Osallistumis- ja arviointisuunnitelmassa kerrotaan kaavatyön lähtökohdista ja kaavoitusprosessin kulusta sekä siitä, missä vaiheessa ja millä tavoin osalliset voivat vaikuttaa. Osallistumis- ja arviointisuunnitelmaa korjataan ja täydennetään kaavoitusprosessin aikana tarpeen mukaan.

#### Alueet, joilta ranta-asemakaavoja on tarkoitus osittain kumota

- Kisko Pohjois – Sammalon ranta-asemakaava (voimaantulo 19.6.1984)
- Kisko Sammalon kylä ranta-asemakaava (voimaantulo 1.10.1997)
- Muurla Eriksberg ranta-asemakaava (voimaantulo 4.10.1990)
- Kiikala Paunlahti ranta-asemakaava (voimaantulo 19.7.1989)



Alustavat rajaukset kumottavien ranta-asemakaavojen osa-alueista. (Kisko Pohjois – Sammalon ranta-asemakaava ja Sammalon kylän ranta-asemakaava).



Alustava rajausta kumottavan ranta-asemakaavan osa-alueesta (Muurla Eriksberg ranta-asemakaava).

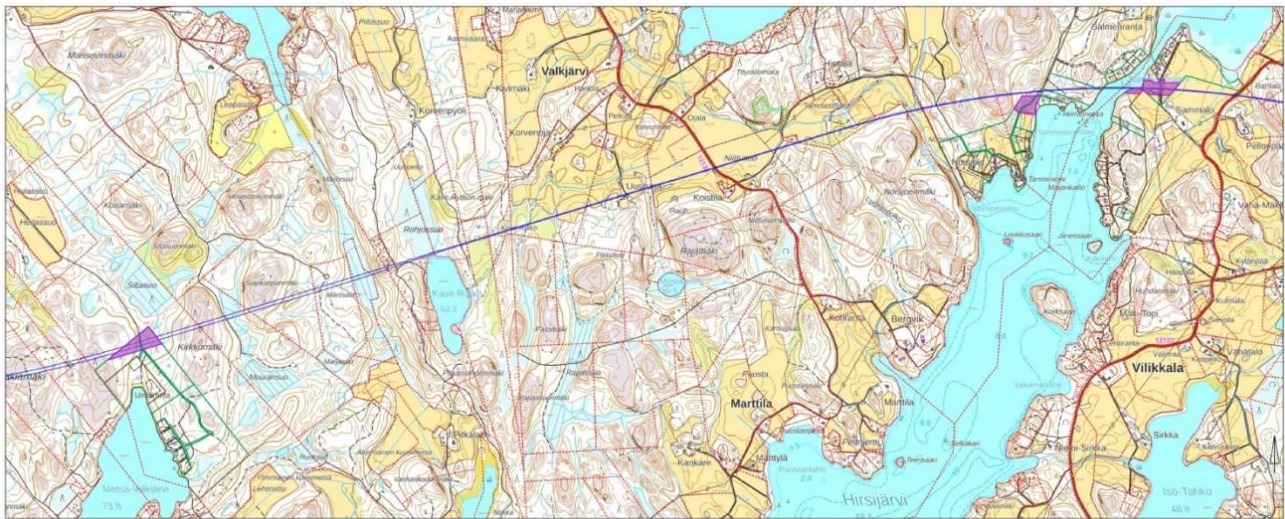




Alustava rajaus (Kiikala Paunlahti ranta-asemakaava).

### Suunnittelualueet

Osittain kumottavat ranta-asemakaava-alueet sijaitsevat Kiskossa Sammalonsalmen kohdalla, Kiikalassa Tamminiemenlahden (Paunlahti) kohdalla sekä Muurlassa Metsä-Valkjärven pohjoispuolella. Kumottavat alueet on rajattu alla olevalle kartalle. Ehdotusvaiheessa voidaan vielä tehdä muutoksia aluerajauksiin, kun rata-suunnitelmat tarkentuvat ja täydentyvät.



Kumottavien ranta-asemakaavojen osa-alueiden sijainnit kartalla.

Osittain kumottavien ranta-asemakaavojen alueiden pinta-alat:

Kaavan nimi	Pinta-ala
Kisko Pohjois – Sammalon ranta-asemakaava	n. 1,65 ha
Kisko Sammalon kylä ranta-asemakaava	n. 0,96 ha
Muurla Eriksberg ranta-asemakaava	n. 0,19 ha
Kiikala Paunlahti ranta-asemakaava	n. 1,19 ha
<b>Kumottavat alueet yhteensä</b>	<b>n. 3,99 ha</b>

### Tavoitteet

Ranta-asemakaavojen osittainen kumoaminen liittyy Espoo-Salo-oikoradan suunnittelun yhteydessä tehtäviin kaavatoihin. Espoo-Salo -oikoradan rataväylä on linjattu kulkemaan Sammalonsalmen ja Tamminiemenlahden kohdalta sekä Metsä-Valkjärven pohjoispuolella. Kaavatyön tavoitteena on kumota kyseiset ranta-asemakaavat tarvittavilta osin suunnitellun Espoo-Salo-oikoradan ratalinjan ja sen lähiympäristön osalta. Kumoamisten jälkeen alueilla on voimassa ainoastaan Varsinais-Suomen maakuntakaava, jossa on osoitettu Salo-Lohja rautatieyhteys.

### Aloite

Helsinki-Turku nopea junayhteys -hankkeen tavoitteena on lyhentää Helsingin ja Turun välistä matka-aikaa sekä laajentaa lähialueiden työssäkäynti- ja työmarkkina-alueita. Kyseinen Espoo – Salo -oikoradan ratalinjaus on osoitettu Varsinais-Suomen maakuntakaavassa.

Ranta-asemakaavojen osittainen kumoaminen Sammalonsalmen, Tamminiemenlahden (Paunlahden) ja Metsä-Valkjärven pohjoispuolella on mainittu vuoden 2023 kaavoituskatsauksessa. Ranta-asemakaavojen osittaiset kumoamiset laaditaan kaupungin omana työnä maankäyttöpäalveluissa.

### Maanomistus

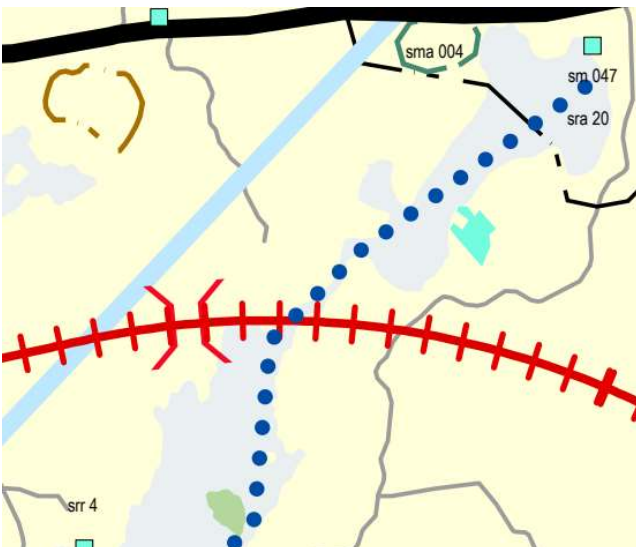
Ranta-asemakaavojen osittainen kumoaminen kohdistuu alla lueteltuihin kiinteistöihin. Kiinteistöt ovat yksityisessä omistuksessa.

- **734-763-1-49** (Kisko Pohjois – Sammalon ranta-asemakaava)
- **734-763-1-65** (Kisko Sammalon kylä ranta-asemakaava)
- **734-664-5-1** (Muurla Eriksberg ranta-asemakaava)
- **734-714-2-16** (Kiikala Paunlahti ranta-asemakaava)

### Kaavallinen tilanne

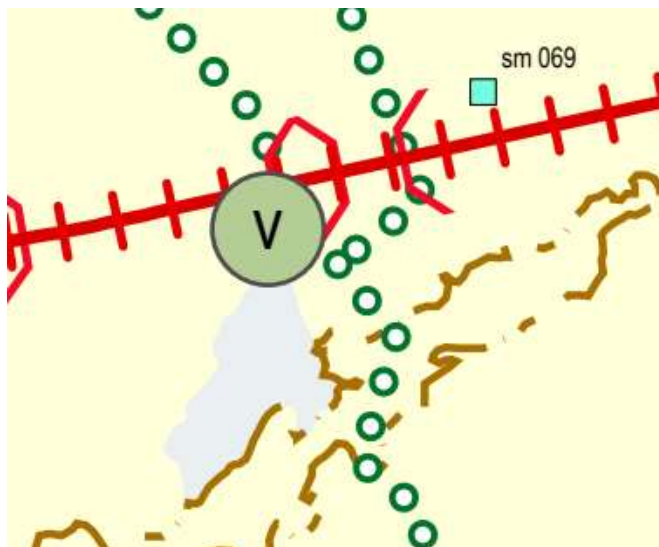
#### Maakuntakaava

Varsinais-Suomen voimassaolevien maakuntakaavamerkintöjen yhdistelmässä alueet sijoittuvat maa- ja metsätalousvaltaiselle alueelle (M). Merkinnällä osoitetaan pääasiassa maa- ja metsätalouskäyttöön tarkoitettuja alueita. Alueita voidaan käyttää harkitusti myös haja-asutusluonteiseen pysyvään tai loma-asutukseen. Olemassa olevien alueiden täydennykseksi ja laajennukseksi voidaan yksityiskohtaisemmassa suunnittelussa osoittaa pääasiallista käyttötarkoitusta kohtuuttomasti haittaamatta, sekä maisema- ja ympäristönäkökohdat huomioon ottaen mm. uutta pysyvää asumista ja, erityislainsäädännön ohjaamana, myös muita toimintoja. Kumottavien ranta-asemakaava-alueiden kohdalle on osoitettu maakuntakaavassa Salo-Lohja -ratalinja uutena rautatienä. Ratalinja menee osittain tunnelissa. Metsä-Valkjärven pohjoispuolelle on näiden lisäksi osoitettu virkistyskohde.



Ote maakuntakaavasta Sammalonsalmen ja Tamminiemenlahden (Paunlahti) kohdalta.





Ote maakuntakaavasta Metsä-Valkjärven pohjoispuolelta.

M

#### MAA- JA METSÄTALOUSVALTAINEN ALUE (LAVMK)

Merkinnällä osoitetaan pääasiassa maa- ja metsätaloukseen tarkoitettuja alueita. Alueita voidaan käyttää harkitusti myös haja-asutusluonteiseen pysyvään tai loma-asutukseen.

#### SUUNNITTELUMÄÄRÄYS:

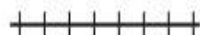
Olemassa olevien alueiden täydennykseksi ja laajennukseksi voidaan yksityiskohtaisemmassa suunnittelussa osoittaa pääasiallista käyttötarkoitusta kohtuuttomasti haittaamatta, sekä maisema- ja ympäristönäkökohdat huomioon ottaen mm. uutta pysyvää asumista ja, erityislainsäädännön ohjaamana, myös muita toimintoja.

V

#### VIRKISTYSALUE JA -KOHDE (LAVMK)

Valtakunnallisesti, maakunnallisesti tai seudullisesti merkittävät ulkoilu-, retkeily-, urheilu- ja muut virkistysalueet

v



#### RAUTATIE / UUSI RAUTATIE (TPLMK)



#### SUUNNITTELUMÄÄRÄYS:

Yksityiskohtaisemmassa suunnittelussa on varauduttava liikenneturvallisuuden kehittämiseen mm. tasoristeysturvallisuuden parantamisella.

#### ALUEKOHTAINEN SUUNNITTELUMÄÄRÄYS (Salon-Lohja -rataalinjan vaihemaakuntakaava):

Radan ja rataalinjaan kohdistuvien teknisten ratkaisujen kuten tunneleiden suunnittelussa tulee huolehtia alueen luonnon, maiseman, kulttuuriperinnön, geologisten muodostumien ja pohjavesialueiden arvojen huomioon ottamisesta.

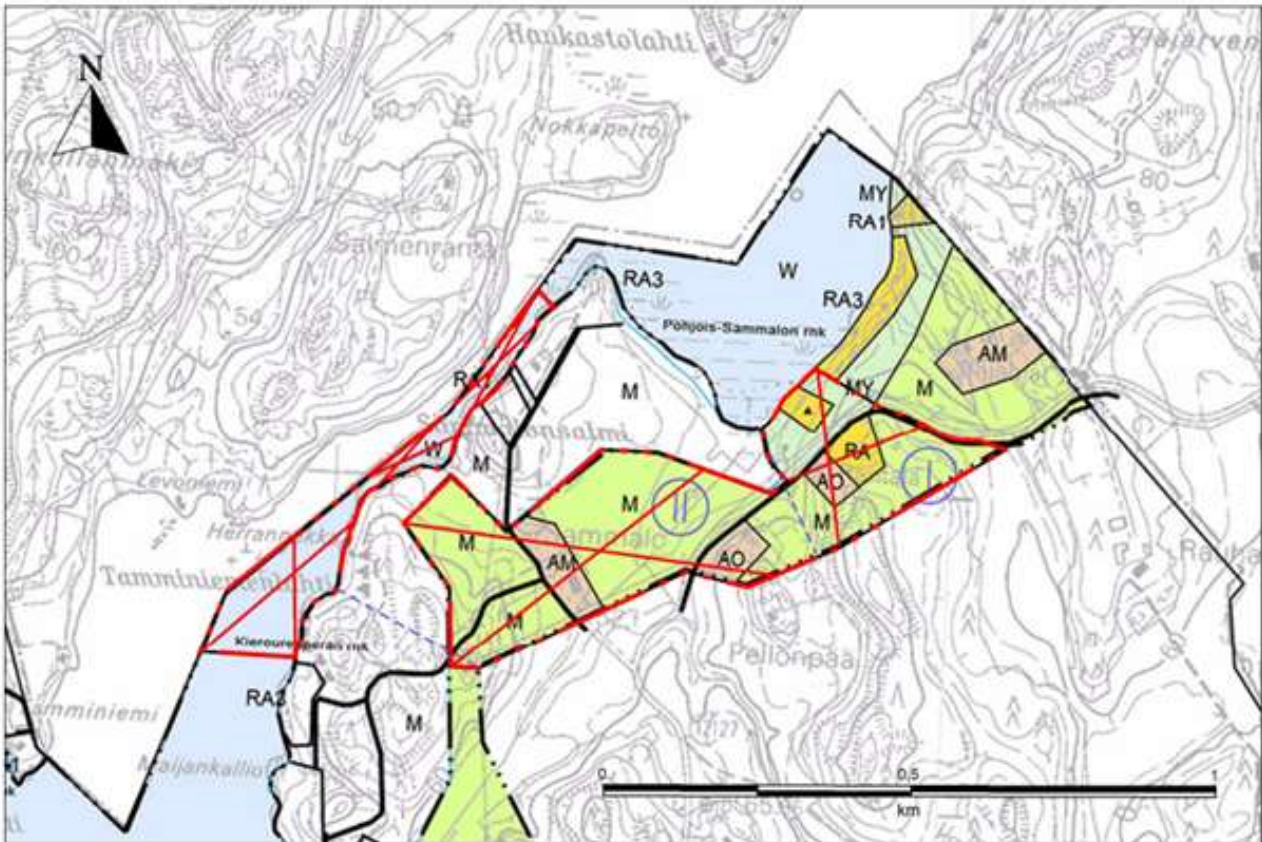
Radan yksityiskohtaisemmassa suunnittelussa on teknisin ratkaisuin varmistettava, ettei merkittävästi heikennetä niitä luonnonarvoja, joiden perusteella Kiskonjoen latvavedet -alue on sisällytetty Natura 2000 -verkostoon.



#### UUSI TUNNELI (SALORA)

## Yleiskaava

Sammalonsalmen kohdalta Kiskon rantayleiskaavan osittainen kumoaminen on hyväksytty kaupunginvaltuustossa 19.4.2021, päätöksestä on valitettu Turun hallinto-oikeuteen. Alla olevasta karttakuvassa on esitetty kumotut alueet.



### KAAVAMERKINNÄT JA -MÄÄRÄYKSET



Kumottava kaava-alue.



Yleiskaava-alueen raja.

Muilla kohdin, joilta ranta-asetmakaavoja on tarkoitus osittain kumota ei ole voimassa oikeusvaikutteista yleiskaavaa.

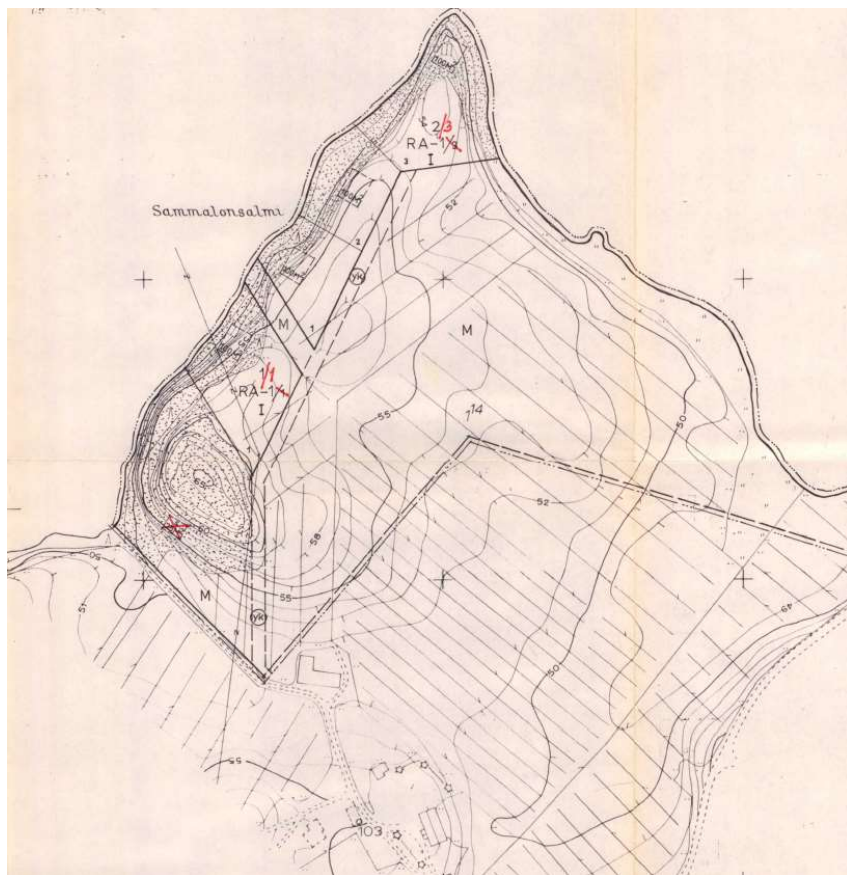
### Ranta-asetmakaava

#### Osittain kumottavat alueet koskevat seuraavia voimassaolevia ranta-asetmakaavoja

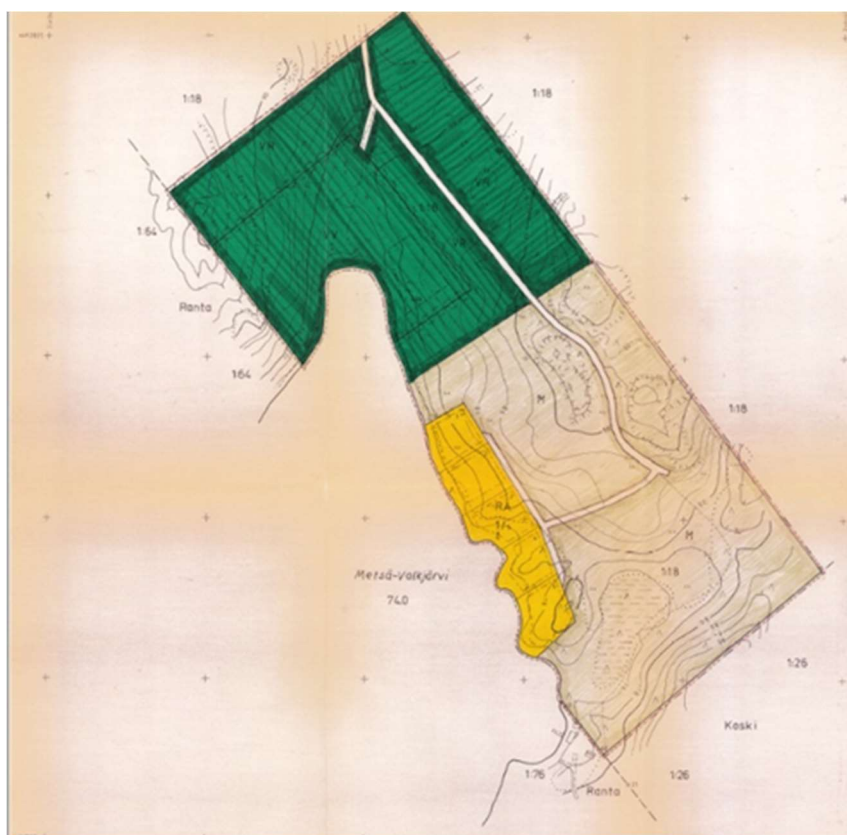
- Kisko Pohjois – Sammalon ranta-asetmakaava (voimaantulo 19.6.1984)
- Kisko Sammalon kylä ranta-asetmakaava (voimaantulo 1.10.1997)
- Muurla Eriksberg ranta-asetmakaava (voimaantulo 4.10.1990)
- Kiikala Paunlahti ranta-asetmakaava (voimaantulo 19.7.1989)

Luonnosvaiheen kartassa on käytetty ajantasa-asetmakaava. Alla otteet alkuperäisistä ranta-asetmakaavakartoista.

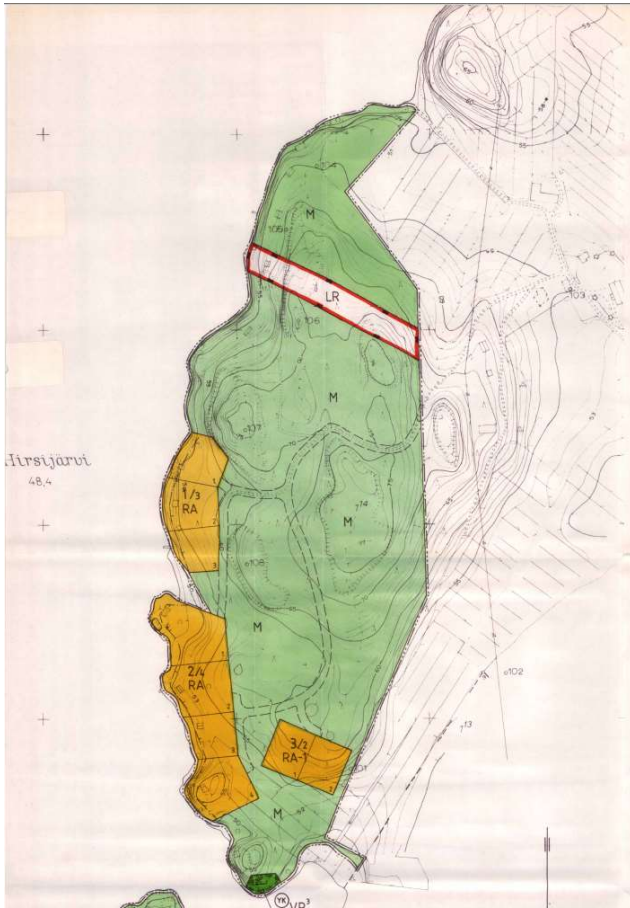




Ote Kisko Hirsjärvi Pohjois-Sammalo ranta-asemakaavasta (19.6.1984).



Ote Muurla Eriksberg ranta-asemakaavasta (4.10.1990).



Ote Kisko Hirsjärvi Sammalo ranta-asemakaavasta (1.10.1997).



Ote Kiikala Paunlahden ranta-asemakaavasta (19.7.1989).

**Keskeiset osalliset**

- Suunnittelualueen ja sen lähiympäristön maanomistajat, yritykset ja asukkaat
- Kaupungin toimialat ja päättäjät
- Viranomaiset (Varsinais-Suomen ELY-keskus, Varsinais-Suomen liitto, Varsinais-Suomen aluepelastuslaitos, Varsinais-Suomen maakuntamuseo ja Liikelaitos Salon Vesi)
- Sähkö- ja teleyhtiöt

Muita mahdollisia osallisia ovat esim. erilaiset yhdistykset ja kaikki, joiden asumiseen, työntekoon ja muihin oloihin kaava saattaa huomattavasti vaikuttaa.

**Vaikutusten arviointi**

Maankäyttö- ja rakennuslain (MRL) 9 §:n mukaan kaavan tulee perustua riittäviin tutkimuksiin ja selvityksiin. Kaavaa laadittaessa on tarpeellisessa määrin selvitettävä suunnitelman ja tarkasteltavien vaihtoehtojen toteuttamisen ympäristövaikutukset, mukaan lukien yhdyskuntataloudelliset, sosiaaliset, kulttuuriset ja muut vaikutukset. Selvitykset on tehtävä koko siltä alueelta, jolla kaavalla voidaan arvioida olevan olennaisia vaikutuksia. Kaavatyön yhteydessä arvioidaan kaavan toteuttamisen vaikutuksia mm. yhdyskuntarakenteeseen, kaupunkikuvaan, asumiseen, palveluihin, työpaikkoihin sekä ympäristön terveellisyyteen ja turvallisuuteen ja tulokset esitetään kaavaselostuksen yhteydessä.

Tässä kaavahankkeessa tullaan hyödyntämään mm. Espoo-Salo -oikoradan yleissuunnitelman yhteydessä laadittuja selvityksiä ja raportteja.

**Kaavan eteneminen ja aikataulu**

Kaavaprosessi käynnistetään alkuvuodesta 2023 ja ranta-asemakaavojen osittaisia kumoamisia koskeva kaavaprosessi on tarkoitus saada päätökseen vuoden 2023 aikana. Kumoamiset laaditaan kaupungin omana työnä maankäyttöpäalveluissa.

2023 I	2023 II	2023 VI	2023 XI
ALOITUS, ESISELVITYKSET	LUONNOSVAIHE	EHDOTUSVAIHE	HYVÄKSYMISVAIHE

**Julkinen tiedottaminen kaavatyön eri vaiheissa:**

- Tarve ranta-asemakaavojen osittaisille kumoamisille on mainittu vuoden 2023 kaavoituskatsauksessa.
- Kaikista osallisten kuulemisvaiheista tiedotetaan kuuluttamalla Salon Seudun Sanomissa ja kaupungin ilmoitustaululla, joka sijaitsee kaupungintalolla sekä sähköisellä ilmoitustaululla internetissä.
- Kaavatyön kulkua voi seurata kaupungin internet-sivuilla osoitteessa <https://salo.fi/asuminen-ja-ymparisto/kaavoitus-ja-kaupunkisuunnittelu/asemakaavoitus/ajankohtaiset-asemakaavat/>
- Kaupunkikehityslautakunnan ja kaupunginhallituksen sekä -valtuuston kokousten pöytäkirjat ovat luettavissa osoitteessa <https://salo.fi/kaupunki-ja-paatoksenteko/paatoksenteko/>

**1. Aloitusvaihe ja kaavaluonnos**

Kevään 2023 aikana laitetaan kaavaluonnos nähtäville MRA 30 §:n mukaisesti 30 päivän ajaksi. Valmisteluvaiheen kuulemisesta tiedotetaan kuulutuksen lisäksi lähettämällä kirjeet kaava-alueen ja siihen välittömästi rajoittuvien kiinteistöjen maanomistajille. Maanomistajat, asukkaat ja muut osalliset voivat esittää mielipiteensä kaavaluonnoksesta nähtävillä oloaikana. Luonnosvaiheessa mielipiteen voi ilmoittaa kirjallisesti tai suullisesti kaavoittajalle. Luonnoksesta pyydetään tarvittavat lausunnot viranomaisilta ja muilta julkisilta tahoilta.

Osallistumis- ja arviointisuunnitelma on nähtävänä koko kaavoitushankkeen ajan Salon maankäyttöpäalveluissa, os. Hornintie 2-4 ja internetissä osoitteessa <https://salo.fi/asuminen-ja-ymparisto/kaavoitus-ja-kaupunkisuunnittelu/asemakaavoitus/ajankohtaiset-asemakaavat/>

Osallistumis- ja arviointisuunnitelmasta voi antaa palautetta kirjallisesti tai suullisesti kaavaehdotuksen nähtävillä oloon saakka.





## 2. Ehdotusvaihe

Valmisteluvaiheen kuulemisen aikana saadun palautteen pohjalta laaditaan kaavaehdotus, jonka kaupunginhallitus asettaa julkisesti nähtäville 30 päivän ajaksi (MRA 27§). Ehdotusvaiheen kuulemisesta tiedotetaan kuuluttamalla ja lähettämällä ulkopaikkakuntalaisille kirjeet. Maanomistajat, asukkaat ja muut osalliset voivat esittää kaavaehdotusta koskevan muistutuksen nähtävillä oloaikana. Muistutukset tulee osoittaa kaupunginhallitukselle ja toimittaa kirjallisina hallinto-osaston kirjaamoon (käyntiosoite Tehdaskatu 2, postiosoite PL 77, 24101 Salo) tai lähettää sähköpostilla osoitteeseen [kirjaamo@salo.fi](mailto:kirjaamo@salo.fi). Kunnan perusteltu kannanotto muistutuksiin toimitetaan niille muistutuksen tehneille, jotka ovat toimittaneet osoitteensa.

Ehdotuksesta pyydetään viranomaisilta ja muilta julkisilta tahoilta uudelleen lausunnot, jos kaavaehdotukseen on tehty huomattavia muutoksia luonnoksen nähtävillä olon jälkeen. Ennen kuin kaavaehdotus viedään hyväksymiskäsittelyyn, pidetään tarvittaessa viranomaisneuvottelu.

## 3. Hyväksyminen

Kaupunginvaltuusto hyväksyy ranta-asemakaavojen osittaiset kumoamiset. Hyväksymisestä kuulutetaan kaupungin ilmoitustaululla ja Salon Seudun Sanomissa. Kaupunginvaltuuston päätöksestä on mahdollisuus valittaa Turun hallinto-oikeuteen 30 päivän kuluessa ja edelleen korkeimpaan hallinto-oikeuteen, mikäli oikeus antaa valitusluvan. Jos kaavasta ei valiteta, se tulee voimaan, kun asiasta on ilmoitettu kuulutuksella (ns. lainvoimaisuuskuulutus) kaupungin ilmoitustaululla ja Salon Seudun Sanomissa.

## **Yhteystiedot**

Salon kaupunki  
Maankäyttöpalvelut  
Hornintie 2-4 24800 Halikko

Laatija  
Maankäyttöinsinööri  
Lotta Peltö-Timperi  
02 778 5111  
[lotta.pelto-timperi@salo.fi](mailto:lotta.pelto-timperi@salo.fi)  
(17.3.2023 asti)

Yhteydenotot  
Yleiskaavapäällikkö  
Christa Björklund  
02 778 5113  
[christa.bjorklund@salo.fi](mailto:christa.bjorklund@salo.fi)