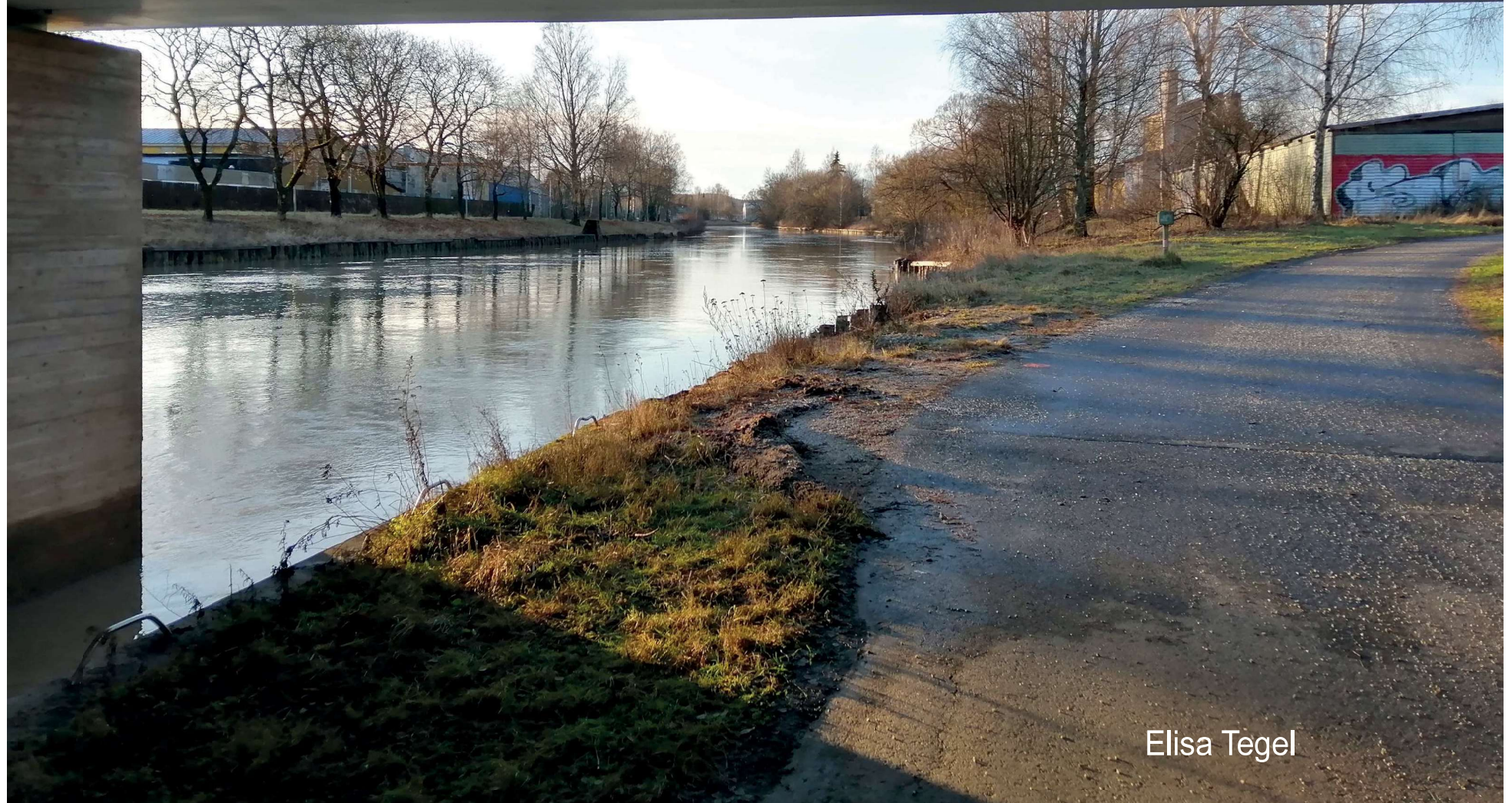


SALONJOEN RANTA-ALUEIDEN KEHITTÄMISSUUNNITELMA 15.3.2023



Elisa Tegel

Sisällysluettelo

1. Johdanto.....	3
2. Suunnittelualue.....	4
2.1 Suunnittelualueen rajaus.....	4
2.2 Kehittämissuunnitelman lähtökohtia.....	5
2.2.1 Viheralueverkosto.....	5
2.2.2 Maanomistus.....	6
2.2.3 Nykytilanne ja historiaa	7
3. Kehittämissuunnitelma.....	10
3.1 Alueen arvoista ja lähtökohdista johdettuja tavoitteita.....	10
3.2 Referenssikuvia kehityssuunnista ja suunnitteluteemoista.....	12
3.3 Kehittämissuunnitelma.....	13
3.4 Reitistö	16
3.5 Maisematilat ja kasvillisuus.....	17
3.6 Toiminnot.....	17
3.7 Taide.....	17
3.8 Jokuoman rakenteet.....	18
3.9 Pilaantuneet maat.....	18
3.10 Hulevesi ja tulvat.....	19
3.11 Valaistusperiaatteet.....	20
3.12 Viheralueiden hoitoluokat.....	21
3.13 Suunnitelman vaikutukset.....	22
3.14 Ideakuvia.....	23
4. Vastinekooste.....	28

1. Johdanto

Salonjoen ranta-alueiden kehittämissuunnitelma on laadittu 2020-2021 rautatiesillan ja Vuohensaaren väliselle alueelle. Suunnitelmaa on tarkennettu siitä saatujen mielipiteiden ja lausuntojen perusteella 2023.

Salonjoen ranta-alueet ovat tällä hetkellä kaupunkilaisten käytössä vain keskustan alueella, vaikka jokiranta on Salon keskustan kauneimpia maisemaelementtejä. Salonjoen rantojen kunnostamista on vuosien varrella toivottu monien eri tahojen toimesta.

Suunnittelualueen rannat ovat Salon kaupungin omistuksessa entistä sokeritehtaan aluetta lukuun ottamatta. Voimassa olevissa asemakaavoissa alueet ovat suurelta osin puistoaluetta.

Kehittämissuunnitelman tavoitteena on alueen kehittäminen viihtyisäksi, houkuttelevaksi ja vetovoimaiseksi. Suunnitelmassa on rantojen virkistyskäyttämömahdollisuuksien kehittämistä sekä rannan kävely-yhteyksien parantamista. Suunnitelma mahdollistaa vettä, kasvillisuutta ja muuta luontoa hyödyntävän monimuotoisen viheryhteyden luomisen kaupungin keskustan ja Halikonlahden välille. Jokirannasta tulee elävämpi ja alue siistiytyy. Alueiden toteutuksen myötä kaupunkikuva kohenee.

Alueen toteutus tulee tapahtumaan vaiheittain. Suunnitelman toteuttaminen voidaan aloittaa alueilta, joiden kohdalla kiinteistöissä toimivilla yrityksillä ei ole intressiä ranta-alueen suuntaan.

Tärkeänä osana suunnitelmaa on kaikkien kaupunkilaisten, naapuriyhteisöjen omistajien sekä alueella toimivien eri yhdistysten osallistaminen suunnitteluun. Kehittämissuunnitelmaluonnos on ollut kuulemistä varten nähtävillä kesällä 2022. Luonnoksesta saatujen mielipiteiden ja lausuntojen perusteella suunnittelualueesta on rajattu pois alueet joihin itärannalla Sokerisillalta merenrantaan asti.

Työn tuloksena syntynyt kehittämissuunnitelma määrittelee jokirannan virkistyskäyttöä tukevat toiminnalliset ja tilalliset ratkaisut, virkistysreitistön hierarkian, monimuotoisen kasvillisuuden periaatteet sekä rannan identiteettiä ja paikan henkeä tukevien rakenteiden pääperiaatteet. Suunnitelma edistää hulevesien käsittelyä alueella. Jokirannan valaistuksen periaatteet sekä viheralueiden tavoitteelliset hoitoluokat on myös määritetty.

Tätä suunnitelmaa voidaan pitää Salonjoen ranta-alueiden suunnittelun ensimmäisenä vaiheena. Tulevaisuudessa tulee miettiä rantojen kehittämistä myös keskustan pohjoispuolella.



2. Suunnittelualue

2.1 Suunnittelualueen rajaus

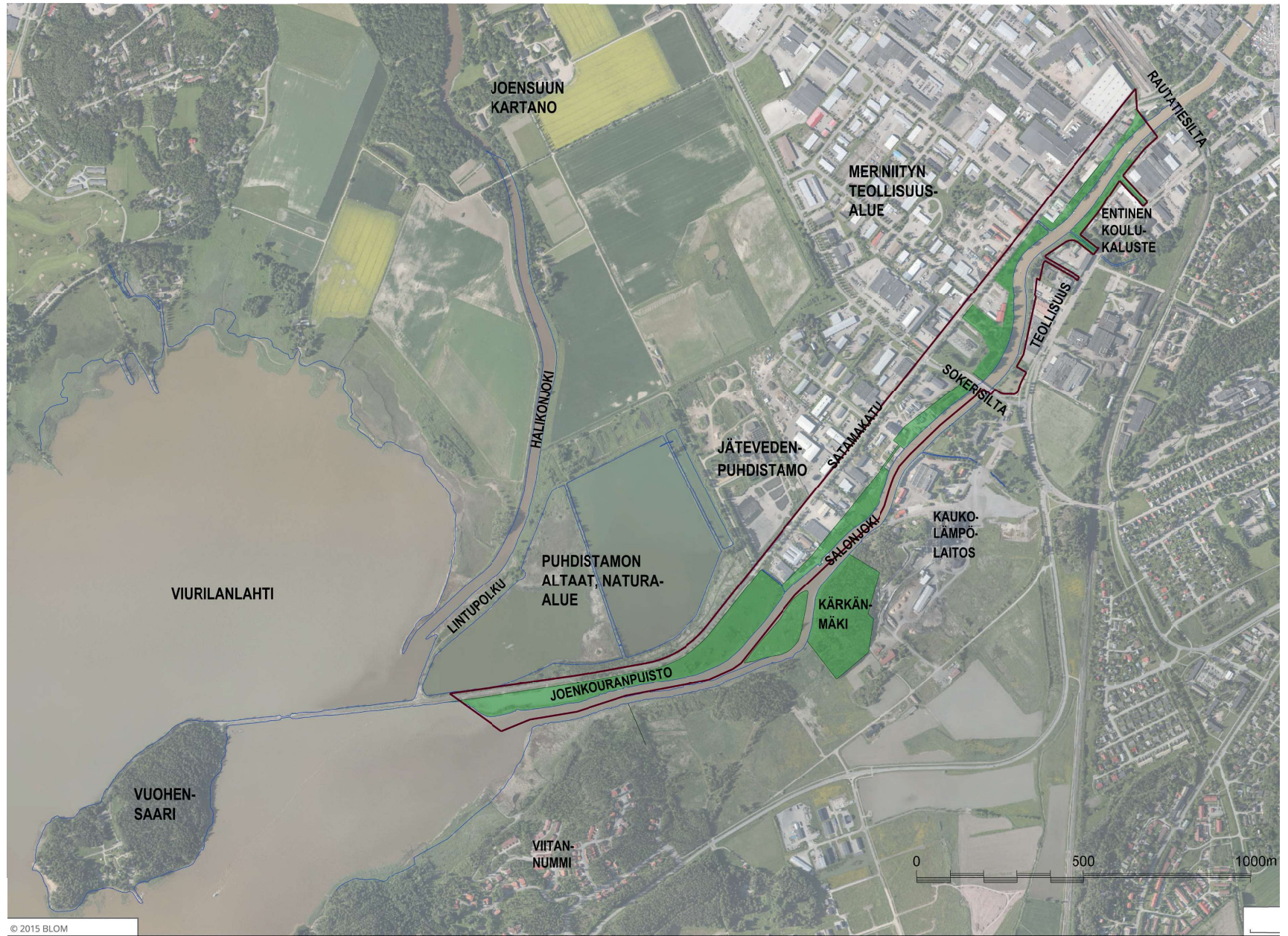
Suunnittelualueen koko on noin 42 ha*. Suunnittelualueesta on rajattu pois alueet joen itärannalla sokerisillalta etelään päin luonnosvaiheesta saatujen mielipiteiden ja lausuntojen perusteella.

Suunniteltava alue on asemakaavoissa puistoaluetta tai istutettavaksi osoitettua aluetta sekä katualuetta.

Rautatiesillalta kevyen liikenteen väylää pitkin Joenkouranpuiston eteläkärkeen on noin 3 km.

Suunnittelualue sijaitsee Salonjoen rantojen molemmilla puolilla ja rajautuu pohjoisessa rautatiesillan, idässä teollisuustontteihin ja entiseen Salon koulukaluston tonttiin, etelässä merenrantaan ja lännessä Meriniityn teollisuustontteihin sekä jätevedenpuhdistamon altaisiin, jotka ovat osa Viurilanlahden linnustollisesti arvokasta Natura-aluetta. Halikonjoki laskee myös Viurilanlahteen lähellä Salonjoen suuta. Satamakatu jatkuu Vuohensaareen asti. Alueen ulkopuolelle idässä jää entinen sokeritehtaan tontti jossa nykyisin mm. kaukolämpölaitos.

*Suunnittelualueen koko ehdotusvaiheessa on edelleen 42 ha kuten luonnosvaiheessakin vaikka itärannan osalta on rajattu alueita pois. Näin on siksi, koska luonnosvaiheessakaan suunnittelualueen pinta-alaan ei ole laskettu mukaan olemassaolevaa Viitannummen viheralueiden yleissuunnitelmaa joen itärannalla meren lähellä. Luonnosvaiheessa tämä alue oli mukana alueelle ehdotetun reitistön vuoksi mutta jätetty ehdotusvaiheesta pois. Ks. mielipiteet ja lausunnot.



Suunnittelualueen rajaus esitettyä punaisella viivalla. Taustalla oleva ilmapäätö ©2015Blom.

2.2 Kehittämissuunnitelman Lähtökohtia

2.2.1 Viheralueverkosto

Salon keskustan alueella ainoa yhtenäisempi viherysteys ovat jokivarren puistot, joihin kiinteästi liittyvät myös Horninpuisto ja Asemapuisto.

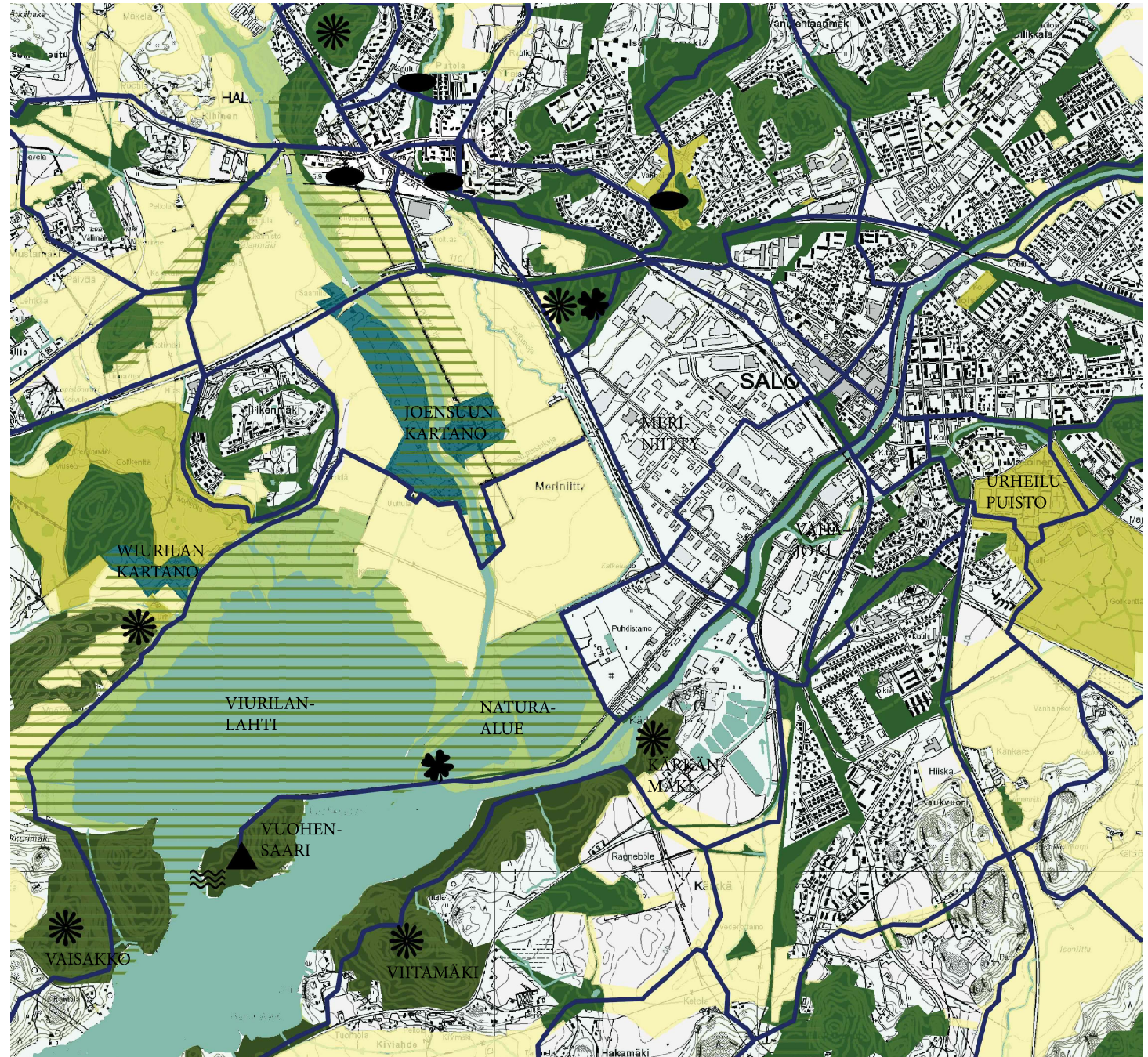
Voimassa olevissa yleis- ja asemakaavoissa joenvarret ovat entistä sokeritehtaan aluetta lukuun ottamatta virkistysaluetta ja puistoa.

Meriniityn ympäristön kehittämissuunnitelmassa vuodelta 2006 on esitetty alueen viheralueverkosto. Kartalla näkyy jokivarren virkistysalueiden tärkeys keskustan alueen viherverkostoa yhdistävänä tekijänä. Metsäiset alueet sekä virkistysalueet on kuvattu tummanvihreällä, avoimmat niittymäiset alueet vaaleanvihreällä. Tumman keltaisella värillä joen itäpuolella on kuvattu urheilupuisto, josta on viherysteys Vähäjokea pitkin Salonjoelle. Viivoitettu alue lähinnä merenrantaa on Natura 2000- aluetta/linnuston suojelualuetta. Kartalla on myös nähtävissä Joensuu- ja Wiurilan kartanoiden sijainti maisemassa (turkoosilla). Vuorentaan kartano sijaitsee Halikonlahden pohjukassa edellä mainittujen kartanoiden länsipuolella.

Tähdellä on osoitettu luontaiset näköalapaikat, joista joen itäpuolella Kärkänmäki sekä Viitankruunu lähempänä merta. Viitamäen laella (Viitankruunu) sekä Viurilanlahden länsipuolella Vaisakon luonnonsuojelualueella on pronssikautisia hautaröykkiöitä kertomassa maiseman historiasta ajalta, jolloin meriveden pinta oli noin 15 m nykyistä korkeammalla.

Yksi Viurilanlahden luontopolun alkupisteistä on myös osoitettu (apilanlehti). Vuohensaarella on luonnonsuojelun lisäksi leirintäalue (kartalla kolmio) sekä uimaranta.

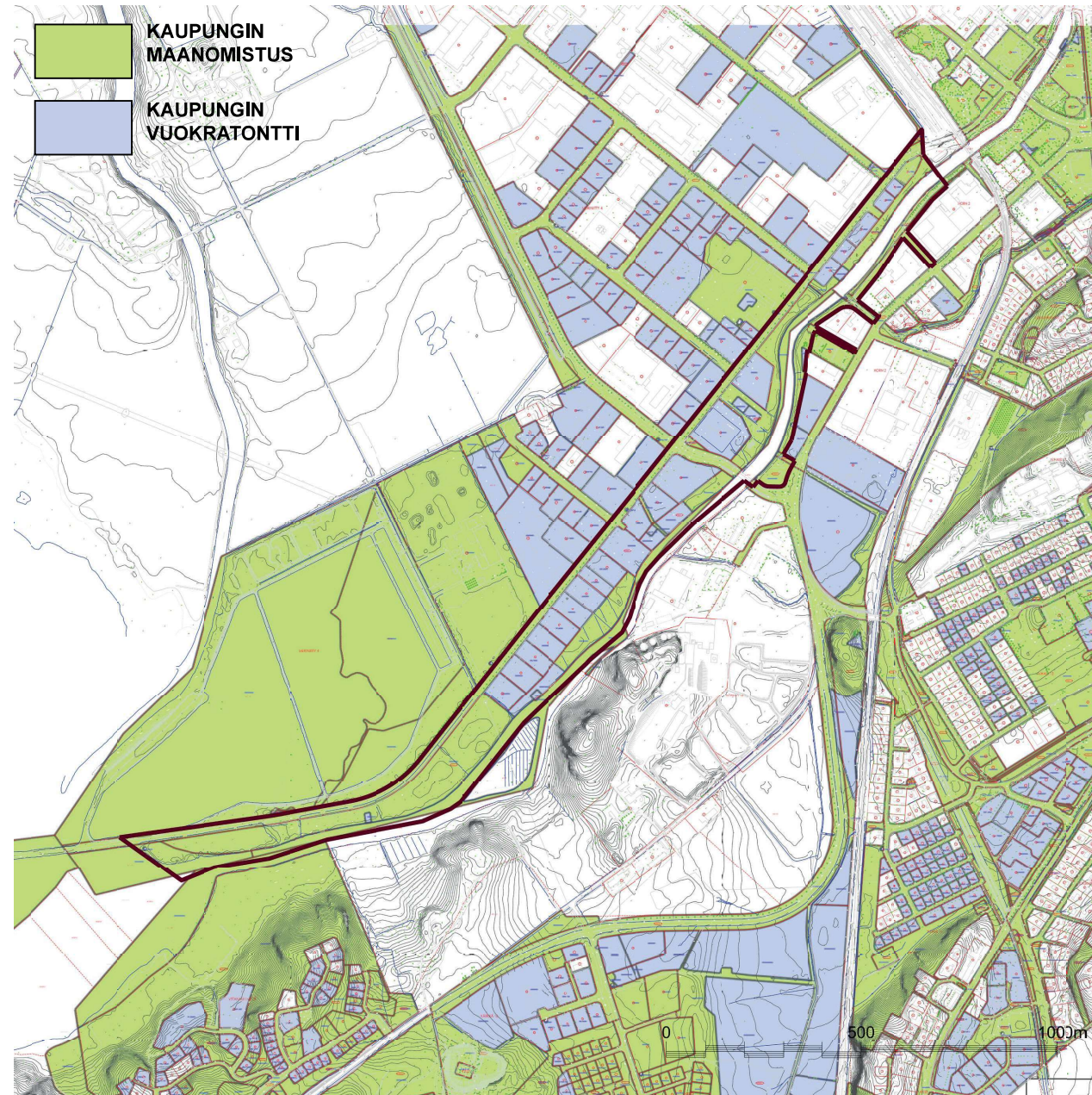
Viherverkostokartan pohjana on aikoinaan käytetty karttaa, jossa Kärkänmäen itäpuolella näkyvät vielä silloisen sokeritehtaan prosessin tarvitsemat, nyt jo täytetyt altaat.



Keskustan viheralueverkosto (kartta Meriniityn maisemasuunnitelmasta).

2.2.2 Maanomistus

Salon kaupunki omistaa jokivarren maat joen länsirannalla. Itärannalla on osaksi yksityisten maita sokerisilalta etelään päin.



2.2.3 Nykytilanne ja historiaa

Salonjoen rannat Salon keskustan ja Halikonlahden välillä ovat nyky muodossaan kapeita viheralueita kahden teollisuusalueen välissä. Joen itärannalla on yksityistä maanomistusta. Joen länsirannalla sijaitseva laaja Meriniityn teollisuusalue on ollut merenrantaniittyä. Kaupungiksi 1960 muuttuneessa Salossa alkoi 1960- ja 1970-luvuilla voimakas kaupunkikuvallinen murros. Suomessa kuten Salossakin kaupunkisuunnittelun yhdeksi tavoitteeksi tuli hajakeskittää kaupungin eri toimintoja. Tämän tavoitteen mukaisesti esim. Meriniitty kehitettiin teollisuusalueeksi.

Salonjoella (Uskelanjoki) ja Halikonjoella on yhteinen suistoalue Halikonlahdella. Uskelanjoki (alajuoksullaan myös Salonjoki) saa alkunsa Pertelin Haalilla Salossa, jossa sen latvahaarat yhtyvät. Vesistön valuma-alue on kooltaan 566 km². Jokiuomassa ei ole säännöstelyrakenteita tai mainittavia patorakenteita Uskelanjoen vesien tila on luokiteltu välttäväksi ja Halikonlahden vesien tila huonoksi. (ELY 107/2015). Laaksossaan joki virtaa pääasiassa savialueiden halki muodostaen vähän mutkittelevan, usein jyrkkäreunaisen uoman peltöjen keskelle. Jokivarressa Salon keskusta-alueen eteläpuolella korkeuserot ovat lähes olemattomia Kärkän kallioista mäkeä lukuun ottamatta. Uskelanjokeen kohdistuu hajakuormitusta valuma-alueen maataloudesta. Vesi on savisten peltöjen eroosion samentamaa ja runsasravinteista (SYKE-tiedote 20.1.2022).

Suunnittelun alueen eteläisen osa kuuluu valtakunnallisesti arvokkaaseen Halikonjokilaakson viljelymaisemaan, joka on tunnusomaista Lounaisen viljelyseudun kulttuurimaisemaa. Sitä luonnehtivat runsaat muinaisjäänneksöt, vauraat maatilat ja vanhat kartanot. Halikonlahden kartanokeskittymä on Suomessa kulttuurihistorialtaan ja maisemiltaan ainutlaatuinen.

Pohjoisessa lähinnä keskustaa suunnittelun alue rajautuu Salon rautatieaseman seutuun ja kauppalan miljööseen, jotka ovat valtakunnallisesti merkittävää rakennettua kulttuuriympäristöä (RKY). Salon rautatieaseman ympäristö lukuisine



Salonjoen suistoa vuonna 1783.

rakennuksineen on lajissaan yksi parhaiten säilyneitä alueita. Asemansuiston laaja puistoalue koostuu Taponpuistosta ja Asemapuistosta rakennuksineen sekä Salojoen eteläpuolella sijaitsevasta Horninpuistosta ja sen jatkeena olevasta asuinpihasta. (Museovirasto, RKY-alueet, kyppi.fi). Entisen Koulukaluston tehtaan tontti sijaitsee Kerimanninpuistoon rajautuen. Salon Koulukaluston tehdas oli toiminnassa 1910-1984. Entinen asuinrakennus ja tehdasrakennus ovat osa vanhaa kaupparakennetta ja teollisuusperintöä. Asuin- ja tehdasrakennuksilla on historiallisen arvonsa vuoksi potentiaalia tulla huomioiduksi osana puiston tunnelmaa. Rakennukset ovat yksityisomistuksessa.

Halikonlahden perukassa suunnittelun alueeseen rajautuen sijaitsee Viurilanlahden Natura-alue. Ranta- ja vesialueiden lisäksi alueeseen kuuluu peltöjä ja Salon veden keskusjätepuhdistamon alueita. Alueen kasvillisuus on hyvin rehevää. Linnusto on monipuolinen ja alueelta on tavattu lukuisia harvinaisuuksia. Alue on tärkeä muotonaikainen kerääntymisalue ja luontoharrastuskohde.

Salon keskusta oli aiemmin luokiteltu merkittävän tulvariskin alueeksi jääpatojen muodostumisen vuoksi. Moisionkoskeen muutama vuosi sitten tehdyt jäänpidätsyrakenteet pudottivat riskiluokituksen merkittävästä tavalliseen. (Salon Seudun Sanomat 17.1.2023). Alava jokivarsi kuitenkin tulvii edelleen herkästi erityisesti merenrannan lähetyillä. Meriveden pinnan ollessa korkealla, ilmenee toistuvia hulevesitulvia Meriniityn alueella. Sekä Salonjoki että siihen laskeva Vähäjoki kärsivät eroosio-ongelmista (Salon hulevesiohjelma 2017).

Joen rantapenkat on keskustan alueella tuettu betonimuurein ja rautatiesillalta Lammassaareen asti puupaaluin. Puupaaluttamista tehtiin 1900-luvun alusta 1940-luvulle asti. Puupaalut eivät kestäneet pitkään, joten uusia paaluja oli lyötävä joen puolelle ja se kavensi jokea. 1960-luvulla todettiin, että joki oli kaventunut 6 metriä 60 vuoden aikana. Joen kaventuminen keskusta-alueella on estetty rakentamalla betoniset rantamuurit. Niissä kohdin, joissa joen ja rannan korkeuserot ovat pienimmillään kuten esimerkiksi lähellä merenrantaa Joenkouranpuistossa, jokipenikka on hyvin loivaa, kasvipeitteistä ja luonnonmukaista. Nykyisin Salonjoen leveys vaihtelee rautatiesillalta Halikonlahdelle mennessä



Kuivattua jokisuistoa Salon Meriniityssä 1948. Ilmakuva Salon kaupunki/Maankäyttöpalvelut.



Kuva Salonjoen itärannalta heti rautatiesillan jälkeen. Alueen vehreys on yksi sen arvoista. Kuvassa näkyy myös puupaalutuntia, joka on tarkoitus korvata uudella tukimuurilla.



Salonjoen varsi on keskeneräinen ja rosoinen ympäristö, jolla on sekä hyvät että huonot puolensa. Esimerkiksi katutaiteen hyödyntäminen alueen kehittämisessä on mahdollisuus.



Joenkouranpuistoa suunnittelun alueen eteläosassa merenrannassa. Alueella on tällä hetkellä vielä lumenkaatopaikka. Taustalla Halikonjoki, etualalla Salonjoki sekä puhdistamon altaat, jotka ovat Natura-alueita.

ollen keskimäärin noin 35-45 metriä. Lähinnä merenrantaa ja Kärkän mäen edustalla sijaitsevan Lammassaaren edustalla joen leveys on noin 60 metriä.

Joen itäranta lähinnä keskustaa on vähitellen muuttumassa asuinkäyttöön. Itärannapuiston ja Tehdaskadun välinen, teollisuuskäytössä tällä hetkellä oleva tontti lähinnä rautatiesiltaa on asemakaavoitettu asuinkerrostaloille ja osittain liiketiloiksi.

Vähäjoki laskee Salonjokeen sen itärannalla. Vähäjoki ranta-alueineen muodostaa viheryhteyden Anisten perhepuistoon asti. Alueesta on tehty diplomityö vuonna 2017: Salon Vähäjoen puistot, Susanna Mikkola.

Tällä hetkellä joen länsirannalla Satamakadun ja joen vieressä on lähes valaisematon keveyen liikenteen väylä Vuohensaa-
ren sillalle asti. Satamakadun hopeasalavat ovat maisemallisesti hienoja mutta ikänsä puolesta alkavat olla tiensä päässä.

Salon keskustan kehittämisideakampanjassa 2016 maankäyttöpalvelut innostivat kaupunkilaisia kehittämään ideoita kes-
kustan elävöittämiseksi. Tarkoituksena oli löytää uusia ajatuksia Salon keskusta-alueen viihtyisyyden lisäämiseksi sekä
vetovoimaisuuden kasvattamiseksi. Kehittämisideakampanjassa kaikilla kaupunkilaisilla oli mahdollisuus ehdottaa ideoita
esim. pienimuotoista rakennuskohdetta, tapahtumaa tai vaikkapa kaupunkilaisia aktivoivaa toimintaa. Joen länsirannalle
Joenkouranpuiston pohjoisosaan ehdotettiin ns. maauimalaa, jossa voitaisiin järjestää iltaohjelmaa eri ikäluokat huomioi-
den. Kehittämissuunnitelmassa tämä ajatus on muotoutunut pienehköksi ulkoallasalueeksi mahdollisen kahvilatoiminnan
yhteydessä.



Salon koulukaluston rakennukset ovat kulttuurihistoriallisesti arvokkaita. Ne tuovat jokirantaan elävyyttä, kertovat kaupungin historiasta ja ovat arvokas osa kaupunkikuvaa.



"Kerimannien veneitä torin rannassa vuoden 1904 markkinoilla. Veneitä tuli Salon markkinoille aina Ahvenanmaata myöten. Saaristolaisia kutsuttiin kerimanneiksi ainakin Sauvossa, Uskelassa ja Perttelissä. Sana on kansanomainen väänös ruotsin kielen sanasta skärgårdsman." Lauri Hollme-
nin kokoelma, kuva ja kuvateksti kirjasta Salon Sillankorvan kauppapaikan vuosisataisia vaihteita.



Viistoilmakuva Salonjokivarresta keskustasta merenrantaan. Ensimmäinen silloista rautatiesilta, sen jälkeen Sokerisilta alajuoksulla. Asemapuisto ja Horninpuisto erottuvat selvästi vihreinä etuialalla. Pitkä suora katu on Satamakatu, jonka ympärillä Meriniityn teollisuusalue. Kuvan vasemmassa laidassa ns. Sokerin tontti ja sen taustalla Kärkänmäki ja edelleen Viitankruunu. Merenrannassa näkyvät selvästi puhdistamon altaat ja Vuohensaa-
reen menevä tie. Joen kummankin puolen jää kapea viherkaistale teollisuustonttien väliin. Viistoilmakuva Salon kaupunki/
Maankäyttöpalvelut.



3. Kehittämissuunnitelma

3.1 Alueen arvoista ja lähtökohdista johdettuja tavoitteita

Kehittämissuunnitelman tavoitteena on alueen kehittäminen viihtyisäksi, houkuttelevaksi ja vetovoimaiseksi. Rantojen virkistyskäyttöä ja kävely-yhteyksiä tulee parantaa entisestään ja luoda luontoa hyödyntävä, monimuotoinen viheryhteys kaupungin keskustan ja Halikonlahden välille.

Jokirannan arvoja

- Salonjokivarsi on olennainen osa kaupungin viherverkostoa.
- Kaupunkilaisten pääsy veden äärelle ja jokimaisemassa oleskelu on arvo sinänsä: kaupunki kuuluu kaikille.
- Salonjoen merkitys kaupunkilaisille on muuttunut aikojen kuluessa. Joen historiaan kuuluu joenvarsi kauppapaikkana, johon Kerimanninpuistokin nimenä viittaa. Salonjoella on uitu, kalastettu ja rakennettu laivoja ja joki on edelleen merkittävä kaupungin ja asukkaiden identiteetin kannalta. Historia on jokivarren toiminnoissa, rakenteissa ja joissakin vanhoissa rakennuksissa edelleen nähtävissä.
- Salonjoki liittyy yhteen monia virkistysalueita: keskustassa Horninpuisto ja asemanseudun puistot, joen itärannalla Salonjokeen laskeva Vähäjoki ja urheilupuiston liikuntakeskiytymä, merenrannassa luontopolut ja Vuohensaari ovat kaikki yhteydessä toisiinsa Salonjoen rantojen viheralueiden välityksellä. Salonjoen rannan viheralueet muodostavat tärkeimmän ja ainoan virkistysreitit keskustan alueelta merenrantaan.
- Mahdollisuus päästä sujuvasti ja turvallisesti pyörällä tai kävellen alueelta tai aktiviteetista toiselle
- Paikan elämyksellisyys ja sosiaalinen merkitys ovat arvo sinänsä. Joki on aikoinaan ollut yhteys merelle sekä konkreettisesti että kaupunkilaisten identiteetin kannalta ja tätä yhteyttä kehittämissuunnitelmalla on tarkoitus osaltaan palauttaa.
- Halikonlahden perukassa suunnittelun alueeseen rajautuen sijaitsee Viurilanlahden linnustollisesti arvokas Natura-alue.



Salon keskustassa ei niin helposti huomaa olevansa lähellä mrenrantaa. Yllä Joenkouranpuistoa, kuvan keskellä olevan Satamakadun toisella puolen natura-alue luontopolkuineen.

Suunnitelman tavoitteet

- Salonjoen ja sen ranta-alueiden virkistyskäyttömahdollisuuksien kehittäminen, kevyen liikenteen yhteyksien parantaminen
- Pitkän aikavälin tavoite: Rautatiesillalta merelle asti rannat kaupunkilaisten käyttöön sekä joen itä- että länsirannoilla.
- Kehitettävä kaikille käyttäjille tasavertaisia käyttömahdollisuuksia – nuoret, vanhat, esteettömyys jne.
- Jokivarren elävöittäminen
- Luonnon monimuotoisuuden edistäminen, kestävät ratkaisut.
- Taide jokivarren elävöittäjänä
- Toteutus vaiheittain

Keinoja

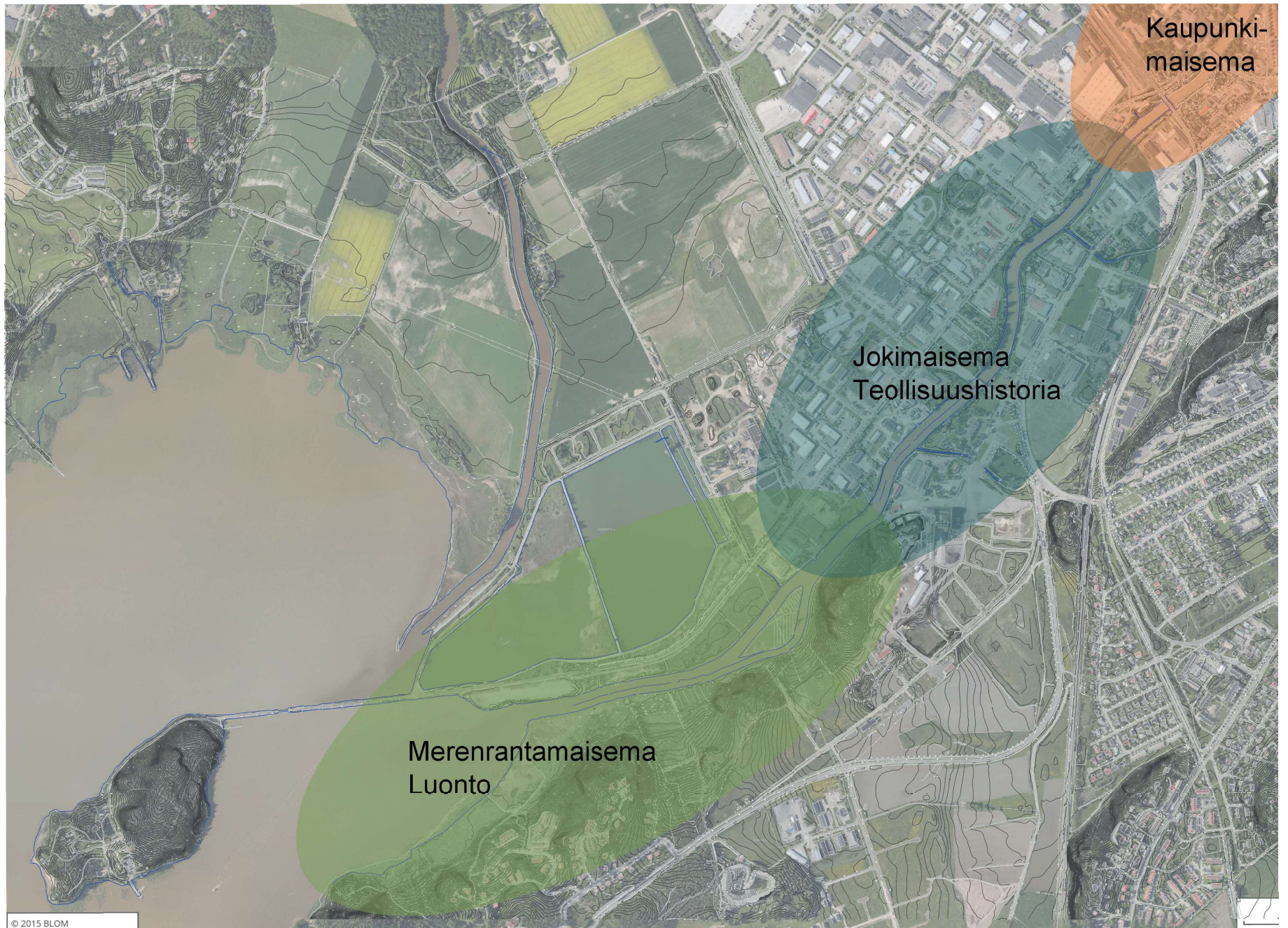
- Kaupunkilaisten pääsy veden äärelle mahdollistetaan kehittämällä erilaisia reittejä ja rannan rakenteita. Pääsy rantaan on jokivarressa osittain jo mahdollista. Tätä tullaan suunnitelmassa edelleen parantamaan.
- Joen merkityksen palauttaminen ainakin osittain: uusien reittien avulla yhteys merelle toteutuu. Veneiden, kanoottien jne vuokraus. Pienimuotoisten liikunta-aktiviteettien toteutus rannan tuntumaan.
- Viheralueiden saavutettavuus -> jokivarsi kaukana -> kevyen liikenteen yhteyksien kehittäminen
- Jokivarren rehevää kasvillisuutta ja vanhaa puustoa pyritään säästämään aina kun se turvallisuus huomioiden on mahdollista. Luonnonarvoja lisätään myös hulevesikosteikoilla.
- Erilaiset taideprojektit sekä valaistus, joiden avulla voidaan tuoda esille ja korostaa jokivarren ainutlaatuisuutta

Hyötyjä

- Elämyksellinen kaupunkitila
- Alueen siistiytyminen. Kun alueen yleinen viihtyisyys vähitellen kasvaa, se kannustaa liikkumaan jokivarressa enemmänkin.
- Viherverkoston yhtenäisyys paranee keskustan tuntumassa
- Pääsy veden äärelle
- Yhteys merelle - merenrantakaupunki
- Kaupungin imagon koheneminen
- Luonnon monimuotoisuuden turvaaminen



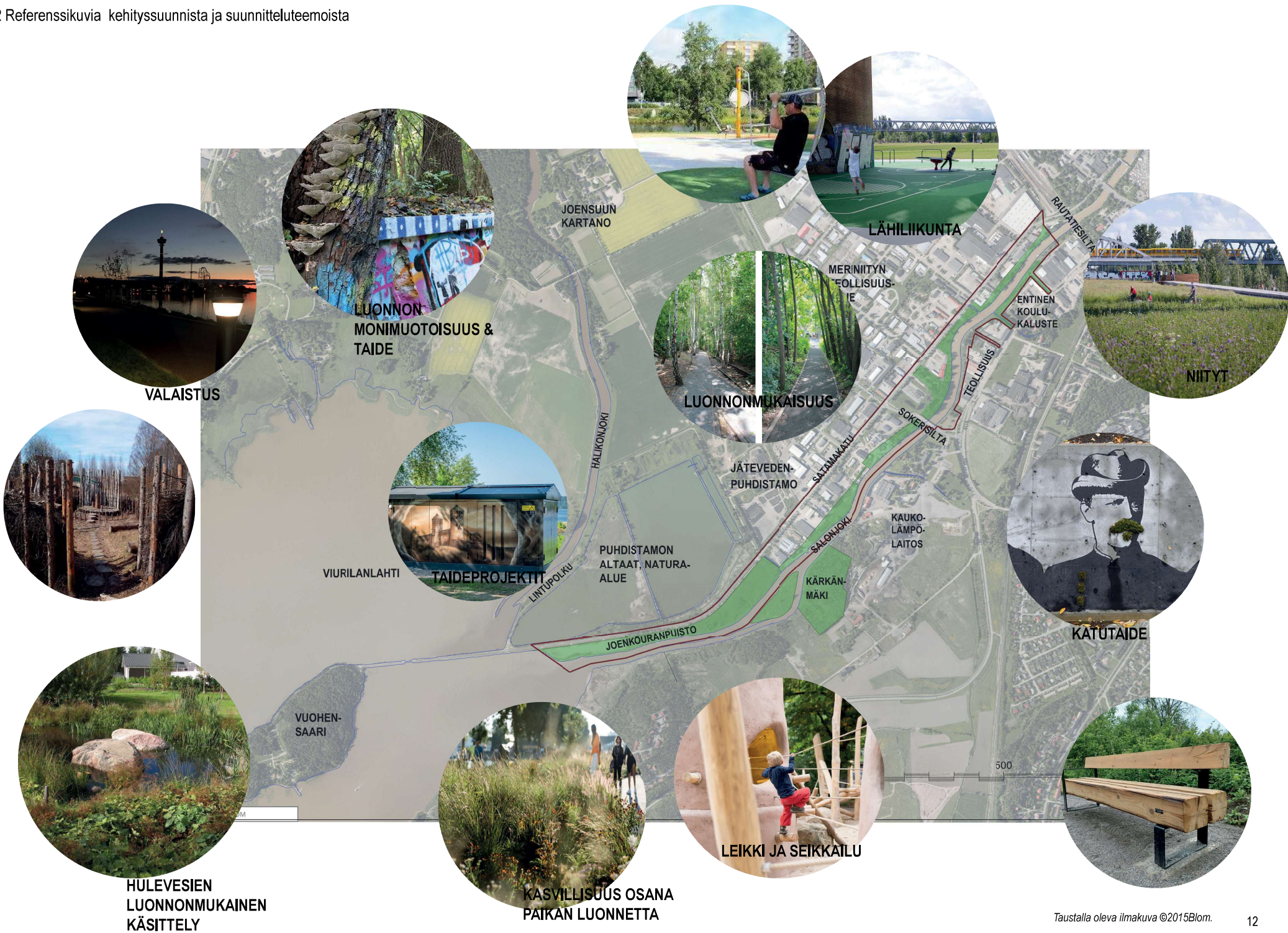
Salonjoki Kärkänmäeltä nähtynä. Taustalla telakka-alueita.



© 2015 BLOM

Salonjoen varrella on eriluonteisia alueita ja arvoja.
Taustalla oleva ilmakuva ©2015Blom.

3.2 Referenssikuvia kehityssuunnista ja suunnitteluteemoista



VALAISTUS



LUONNON MONIMUOTOISUUS & TAIDE



LÄHILIIKUNTA



LUONNONMUKAISUUS



NIITYT



VIURILANLAHTI



TAIDEPROJEKTI



KÄTUTAIDE



HULEVESIEN LUONNONMUKAINEN KÄSITTELY

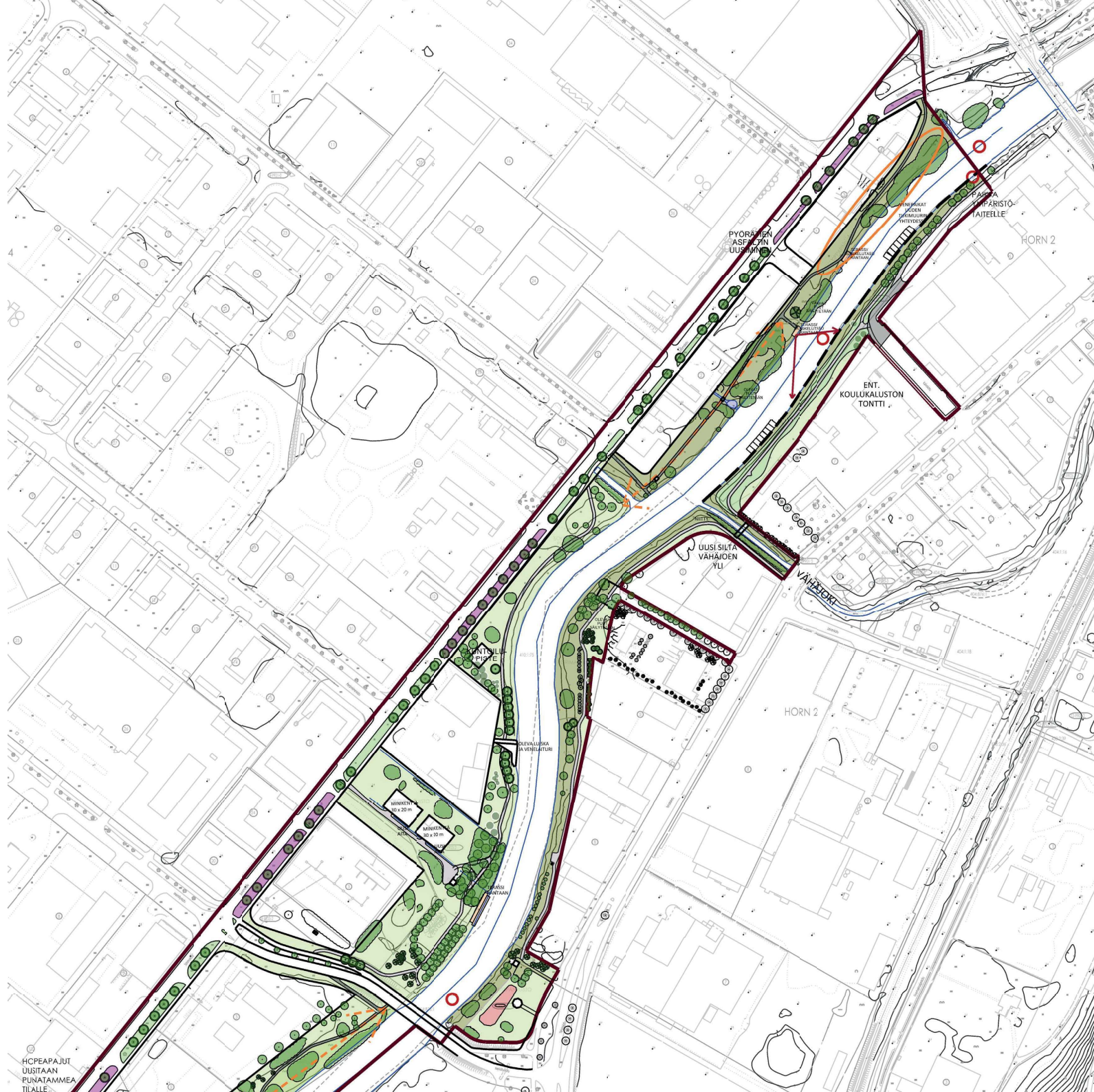


KASVILLISUUS OSANA PAIKAN LUONNETTA



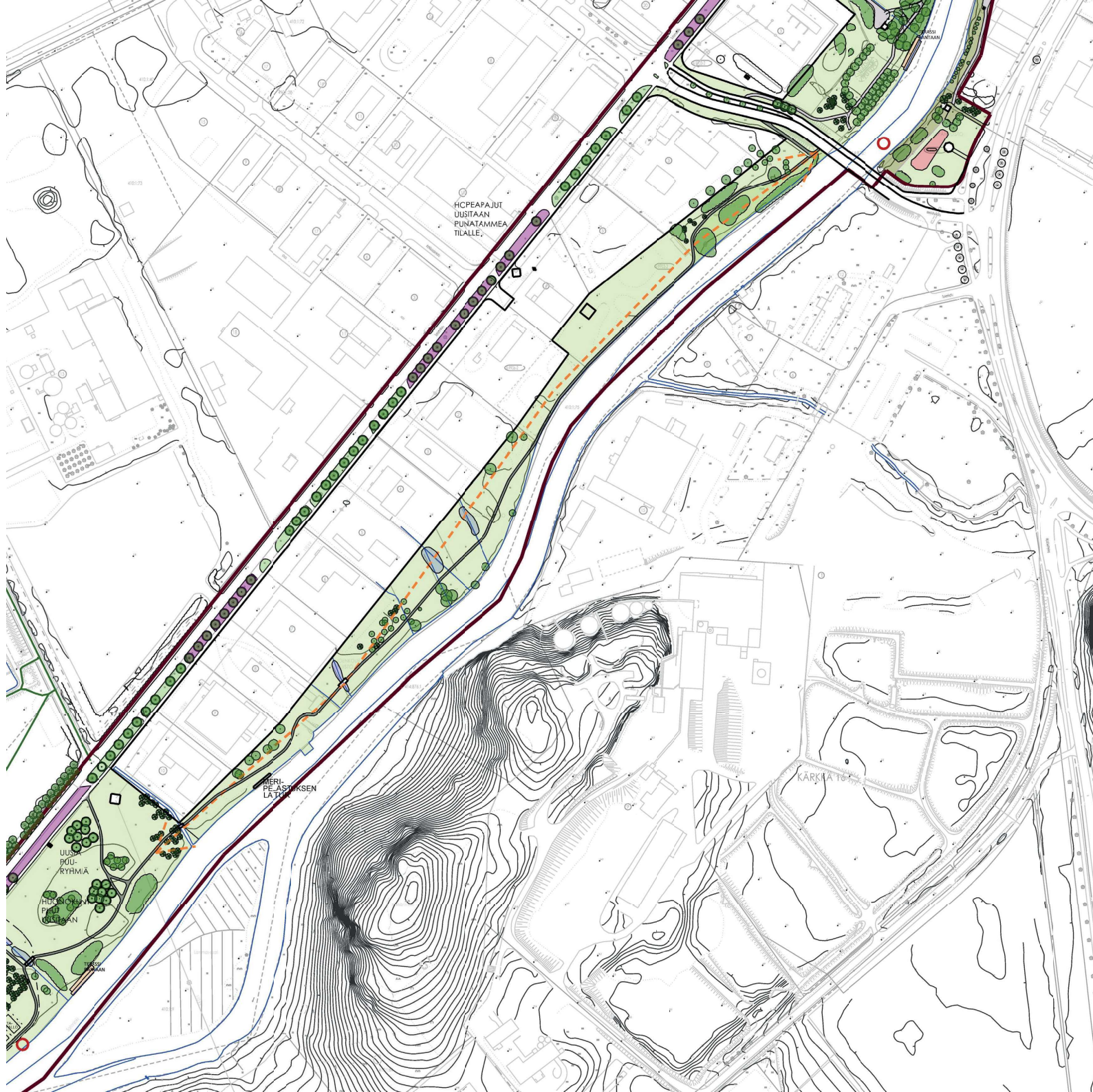
LEIKKI JA SEIKKAILU





- ### MERKINTÖJEN SELITYS
- SUUNNITTELUALUEEN RAJA
 - OLEVA KATU
 - OLEVA KEVYEN LIIKENTEEN REITTI 3 m, asfaltoitu
 - UUSI REITTI 2,5 m leveä, kivituhka
 - UUSI REITTI, 2 m leveä, kivituhka
 - UUSI BETONITUKIMUURI
 - TERASSI/LAITURIRAKENNE
 - OLEVA LUONTOPOLKU
 - YHTEYSTARVE
 - V TÄRKEÄ NÄKYMÄ
 - OLEVA LEHTIPUU
 - ISTUTETTAVA LEHTIPUU
 - OLEVA HAVUPUU
 - ISTUTETTAVA HAVUPUU
 - OLEVA KASVILLISUUSALUE
 - KUKKIVA PERENNANIITTY
 - PERUSTETTAVA KADUNVARSINIITTY
 - PERUSTETTAVA FANTANIITTY
 - NIITTY
 - NURMI
 - SELLAISENAAN SÄILYTTÄVÄ/HOIDON ULKOPUOLELLE JÄTETTÄVÄ ALUE
 - HIEKKA
 - ☼ KOSTEIKKOALUE/ HULEVESIPAINANNE
 - PAIKKAVARAUS YMPÄRISTÖTAITEELLE
 - MAHDOLLINEN KAHVILAN TAI PIENIMUOTOISEN ULKOALLASALUEEN PAIKKA

MRL 90 § nojalla voidaan rakennuslupa rakennuksen tai laitoksen rakentamiseen myöntää suoraan tämän laittamisuuunnitelman perusteella.



HUONEPAJUT
UUSITAA
PUNATAMMEA
TILALLE.


























MERIL-
PE-ASTIKSEN
LAKI

UUSI
PUU-
RYHMÄ

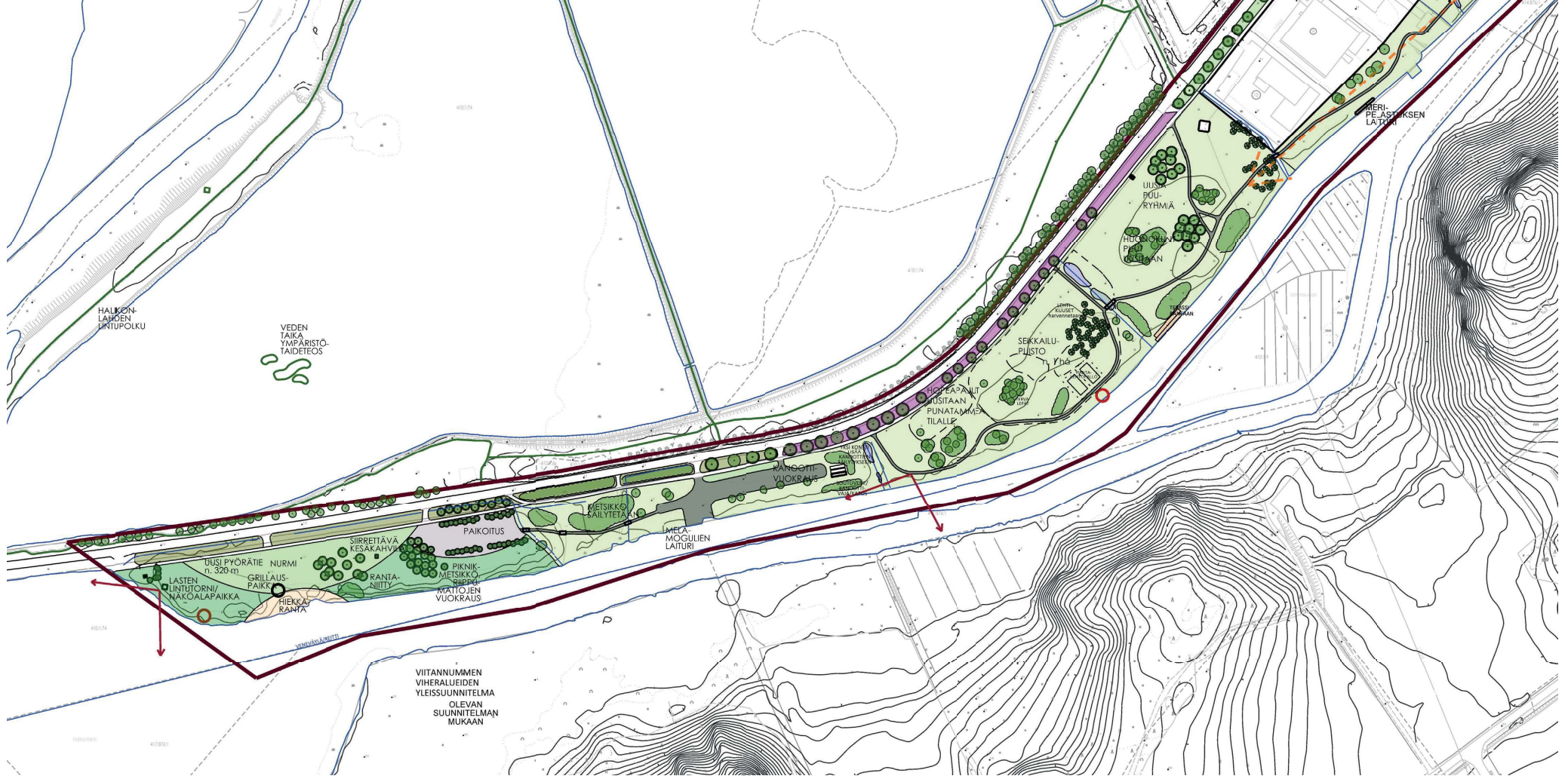
HUONEPAJUT
PUNATAMMEA
TILALLE

KÄRKIÄ TÖ

MERKINTÖJEN SELITYS

-  SUUNNITTELUALUEEN RAJA
-  OLEVA KATU
-  OLEVA KEVYEN LIIKENTEEN REITTI 3 m, asfaltoitu
-  UUSI REITTI 2,5 m leveä, kivituhka
-  UUSI REITTI, 2 m leveä, kivituhka
-  UUSI BETONITUKIMUURI
-  TERASSI/LAITURIRAKENNE
-  OLEVA LUONTOPOLKU
-  YHTEYSTARVE
-  TÄRKEÄ NÄKYMÄ
-  OLEVA LEHTIPUU
-  ISTUTETTAVA LEHTIPUU
-  OLEVA HAVUPUU
-  ISTUTETTAVA HAVUPUU
-  OLEVA KASVILLISUUSALUE
-  KUKKIVA PERENNANIITTY
-  PERUSTETTAVA KADUNVARSINIITTY
-  PERUSTETTAVA FANTANIITTY
-  NIITTY
-  NURMI
-  SELLAISENAAN SÄILYTETTÄVÄ/HOIDON JULKOPUOLELLE JÄTETTÄVÄ ALUE
-  HIEKKA
-  KOSTEIKKOALUE/ HULEVESIPAINANNE
-  PAIKKAVARAUS YMPÄRISTÖTAITEELLE
-  MAHDOLLINEN KAHVILAN TAI PIENIMUOTOISEN JULKOALLASALUEEN PAIKKA

MRL 90 § nojalla voidaan rakennuslupa rakennuksen tai satokäsen rakentamiseen myöntää suoraan tämän kahtämässuunnitelman perusteella.



MERKINTÖJEN SELITYS

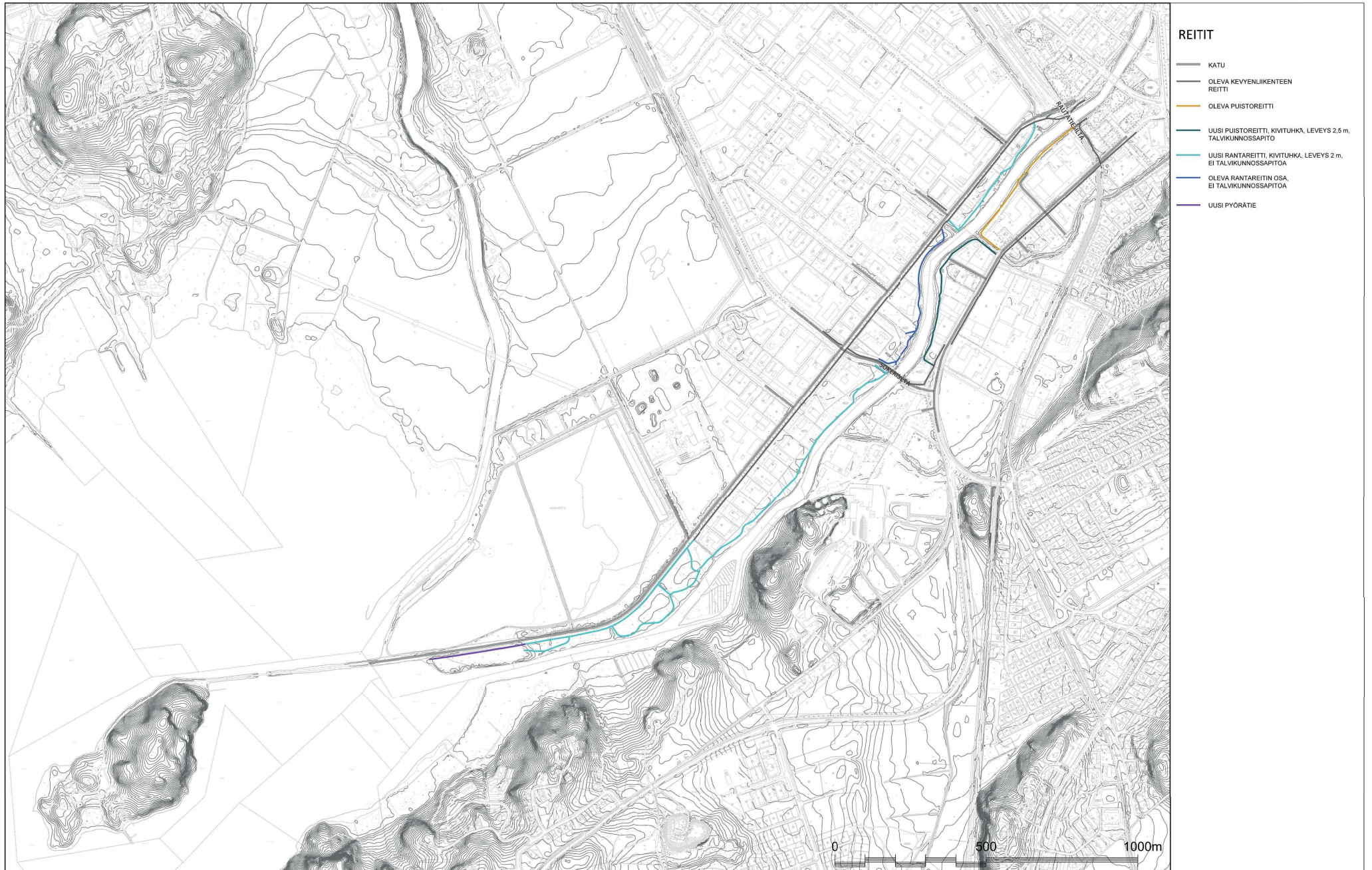
- SUUNNITTELUALUEEN RAJA
- OLEVA KATU
- OLEVA KEVYEN LIIKENTEEN REITTI 3 m, asfaltoitu
- UUSI REITTI 2,5 m leveä, kivituhka
- UUSI REITTI, 2 m leveä, kivituhka
- UUSI BETONITUKIMUURI
- TERASSI/LAITURIRAKENNE

- OLEVA LUONTOPOLKU
- YHTEYSTARVE
- TÄRKEÄ NÄKYMÄ
- OLEVA LEHTIPUU
- ISTUTETTAVA LEHTIPUU
- OLEVA HAVUPUU
- ISTUTETTAVA HAVUPUU
- OLEVA KASVILLISUUSALUE
- KUKKIVA PERENNANIITTY
- PERUSTETTAVA KADUNVARSINIITTY
- PERUSTETTAVA RANTANIITTY
- NIITTY
- NURMI
- SELLAISENAAN SÄILYTETTÄVÄ/HOIDON

- SELLAISENAAN SÄILYTETTÄVÄ/HOIDON ULKOPUOLELLE JÄTETTÄVÄ ALUE
- HIEKKA
- KOSTEIKKOALUE/HULEVESIPAINANNE
- PAIKKAVARAUS YMPÄRISTÖTAITEELLE
- MAHDOLLINEN KAHVILAN TAI PIENIMUOTOISEN ULKOALLASALUEEN PAIKKA

MRL 90 § nojalla voidaan rakennuslupa rakennuksen tai katuksen rakentamiseen myöntää suoraan tämän kehittämissuunnitelman perusteella.

3.3 Reitistö



3.4 Maisematilat ja kasvillisuus

Joenuoman mutkittelu ja rantakasvillisuus muodostavat jokirantaan vaihtelevia ja eri luonteisia maisematiloja. Osa rannasta on tällä hetkellä hoidettua puistoa, ns. takapihan tapaista luonnonmukaisempaa kasvillisuutta ja heinikköä. Puu- ja pensaslajeja ovat muun muassa rauduskoivu, hopeasalava, kuusi, lehtikuusi, raita ja erilaiset pajut. Määrällisesti eniten rannassa on rauduskoivua. Puusto on pääosin hyväkuntoista, osittain jo vanhaakin kuten Satamakadun hopeasalavat (hopeapajut). Vesikasvillisuus ja kostean paikan kasvillisuus joessa on paikoitain runsasta. Salonjoen vesi on ravinteikasta ja hienoinen laskettu virtauksen mukana joen pohjalle.

Tärkeitä näkymiä suunnittelualueella ovat erityisesti entisen koulukaluston rakennukselle aukeava näkymä joen vastarannalta, Joenkouranpuistosta avautuvat näkymät vastarannalle sekä tietysti näkymät merelle Joenkouranpuiston eteläosasta. Näiden lisäksi on paljon suljetun ja avoimen maisematilan välisiä vaihtelevia näkymiä koko jokirannan matkalla.

Osa jokirannan viehätystä on juuri sen "takapihamaisuus", luonnonmukaisuus. Viime vuosien aikana on siirrytty yhä enemmän kohti luonnonprosesseja mukailevaa maisemasuunnittelua, -rakentamista ja -hoitoa. Kaiken ei tarvitse olla viimeisen päälle siistittyä ja intensiivisesti hoidettua. Muuttuvaan ilmastoon sopeutuminen ja luontokato ovat tämänkin muutoksen taustalla. Kotimaisina esimerkkeinä vaikkapa suurimpien kaupunkiemme viime aikoina toteutetut virkistysalueet ja niiden hoidon periaatteet sekä luonnonhoidon linjaukset. Yhä yleistynyt dynaaminen kasvillisuussuunnittelu tarkoittaa sitä, että istutussuunnitelma on monilajinen, monikerroksinen ja luonnonprosesseja mukaileva kokonaisuus.

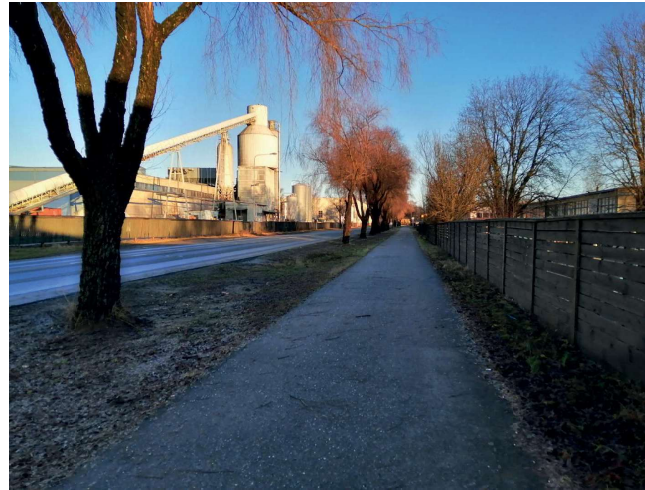
Tässä suunnitelmassa luonnonmukaisuutta tavoitellaan siten, että olemassa olevaa puistoa pyritään säilyttämään mahdollisimman paljon. Tiheikköjä jätetään maisemallisesti sopivien kohtien, kaikkia ei tarvitse harventaa. Vanhoja puita pyritään säästämään, kuitenkin turvallisuus huomioiden. Luonnolle erityisen tärkeitä lajeja, kuten raitoja (pölyttäjien ensimmäisiä ravinnonlähteitä keväisin) säästetään erityisesti. Niitä ja muita pölyttäjille tärkeitä lajeja voidaan myös istuttaa lisää. Nurmikkoja perustetaan vain niille kohdille, joissa se on alueen kuluksen ja käytön kannalta tarpeen. Satamakadun varteen on osoitettu uusia niityalueita. Muuta ranta-alueita hoidetaan joko niittynä, niittymäisenä tai jätetään kokonaan hoidon ulkopuolelle.

Joka viheralueella/puistolla on oma hoitoluokkansa, joka tarkentuu jatkosuunnittelun yhteydessä. Alueen luonnonmukaisempi hoito tarkoittaa myös yleensä edullisempia kustannuksia.

Uus- ja täydennysistutuksissa suositaan monilajisuutta, jolla parhaiten pystytään varautumaan muuttuvaan ilmastoon ja muuttuvien kasvuolosuhteiden myötä mahdollisesti lisääntyviin kasvitauteihin ja -tuhoojiin. Kokonaisuuden tulee kuitenkin olla yhtenäinen ja lehtipuita sekä -pensaita suurin osa, jotta rannan valoisuus säilyy. Sokerisillan lähelle on osoitettu dynaamisen kasvillisuussuunnittelun periaatteella tehtävä perennaistutus.

Ennen istutusten lopullista toteuttamista on tarkistettava sekä EU:n että kansallinen vieraslajilista ja käytettävä vain lajeja, jotka eivät ole vieraslajilistoilla.

Jokirannan vanhoja puita pyritään säästämään ja tarvittaessa hoitoleikkamaan, jotta ne säilyisivät pidempään. Kaupunkipuut ja erityisesti katupuut ovat kuitenkin alttiina rasituksille, jotka lyhentävät niiden elinikää ja saattavat aiheuttaa turvallisuusrisikin. Näin on käymässä Satamakadun hopeasalaville (hopeapajuille). Hopeapajukujanne on 1,7 km pitkä ja kujanteen puut paikoin vaarallisen huonokuntoisia. Viime vuosina niitä on jo jouduttu uusimaan ja lisäksi niitä on kaatunut myrskyissä. Kujanteen pituuden vuoksi puut uusitaan vähitellen. Hopeapajujen tilalle istutetaan punatammaa (*Quercus rubra*). Punatammi on tammen sukuinen puu, joka on yhtä pitkäikäinen kuin tammi ja hyvällä kasvupaikalla nopeakasvuinen.



Satamakatua.



Jokirannan kasvillisuus on paikoitellen rehevää. Kaikkea pensaikkoo ei siistitä, vaan jätetään suojaksi esim. alueen linnuille.

3.5 Toiminnot

Suunnitelman toiminnot keskittyvät merenrannan lähelle, jonne on ehdotettu rakennettavaksi seikkailupuistoa. Lisäksi pitkin jokirantaa on ehdotettu rakennettavaksi erilaisia pienempiä toimintoja: terasseja, kuntoilupiste ja minikentät.

Seikkailupuiston on tarkoitus olla pienimuotoinen, luonnonmukaisia muotoja noudattava ja merelliseen maisemaan sulautuva, mielikuvitusta ruokkiva puisto, jossa eri ikäiset lapset ja lapsenmieliset voivat leikkiä, tempuilla ja kiipeillä. Materiaalina käytetään mieluiten puuta ja käytettävien värien tulee olla murrettuja ja luonnonläheisiä. Alue valaistetaan vain tarpeellisilta osin ja niin ettei se häikäise alueen muita käyttäjiä (ks. valaistus).

Kuntoilupiste on osoitettu Satamakadun lähelle, kuitenkin melko rauhalliseen kohtaan ja kasvillisuuden taakse. Kuntoilupisteeseen on tarkoitus tulla muun muassa ulkokuntoilulaitteita ja se suunnitellaan tarkemmin alueen jatkosuunnittelun yhteydessä.

Minikentät ovat erilaisiin pallopeleihin tarkoitettuja pieniä kenttiä, jotka on osoitettu nykyisen vuokra-alueen kohdalle. Tällä hetkellä alue on vuokrattu varasto-alueeksi. Kenttien toteutuksen tullessa ajankohtaiseksi niiden ympärille tullaan rakentamaan uusi aita.

Suunnitelmassa on esitetty yhteensä kolme-neljä paikkaa terasseille. Terassien on tarkoitus olla kevyehköjä ja pussia, talveksi kuivalle maalle siirrettäviä rakenteita (mahdolliset tulvat ja jäiden aiheuttavat vauriot halutaan välttää). Terasseilla on mahdollisuus istuskella ja nauttia jokimaisemasta.

Lähelle rautatiesiltaa länsirannalle on ehdotettu myös terassia, jossa olisi mahdollisuus kahvilatoimintaan ja/tai rannan puolelle perustettavaa pienehköä ulkoallasaluetta. Alunperin maauimalan nimellä kulkenut ehdotus liittyy kaupungin asukkailla ja yrityksiltä kerättyihin alueen kehitysideoihin.

Jokirannan penkkien ja roskakorien tulee olla alueen luonteeseen sopivia, tukevia ja "rosioisia" sekä ilkvallan kestäviä. Väreinä suositaan luonnonmukaisia, neutraaleja värejä.

Vähäjoen ylittävä silta on huonokuntoinen ja tarvitsee uusimista. Alueen diplomaatioyössä (Mikkola) on esitetty vaihtoehto uuden sillan tyypistä.

3.6 Taide

Salonjoen varrella on monia mahdollisuuksia elävöittää maisemaa erilaisen taiteen ja taideprojektien avulla. Suunnitelmassa on esitetty jokirannoille ja jokeen paikkavaraukset ympäristötaidetta ajatellen. Ympäristötaideteoksilla pyritään tuomaan esille joen historiaa ja paikkojen erityisyyttä. Taideteokset voidaan valaista (ks. valaistus).

Jokirannassa on melko paljon erilaisia muuntajia ja sähkökaappeja joiden ilmeen muuttaminen taideprojektien yhteydessä piristäisi alueen kaupunkikuvaa. Mahdolliset projektit tulee toteuttaa yhteistyössä Carunan kanssa.

3.7 Jokiuoman rakenteet

Suunnittelualue on maaperältään savea. Savisen maan ominaisuutena on, että joentörmät ovat herkkiä eroosiolle. Joen historian aikana erilaisia jokitörmän liukumia ja sortumia on ollut useita.

Salonjoen rautatiesillasta Vähäjoen alkuun on tehty ranta-alueiden rakennettavuusselvitys 2019, Taratest. Sen mukaan alueella on noin 23-50 metrin savi/silttikerros, joka on todennäköisesti häiriintymisherkkää. Perustettaessa lähelle jokea tulee huomioida tulva- ja sortumariski. Sortumariskistä voi pienentää esimerkiksi paaluilla, pohjanvahvistuksella tai tukiseinärakenteilla.

Suunnittelualueella on rakenteiden puolesta kolmen tyyppistä rantaa: keskustan rakennettua rantaa, puupaaluin tuettua rantaa sekä luonnonmukaista rantapenkkaa. Nämä kolme jokiuoman tyyppiä määrittävät osaltaan myös joen kaupunki- ja maisematilallista ilmettä ja antavat niille erilaista luonnetta: keskustan alueen rakennettu, kaupunkimainen ranta betonisine tukimuureineen, teollisuus- ja satamatoimintojen historiasta kertova puupaaluinen tukimuuri sekä lähes luonnonmukainen, kasvillisuuden peittämä ranta meren lähellä.

Salon keskusta-alueen rannat on tuettu tukimuurein rautatiesillalta pohjoiseen. Betonitukimuuriin on mahdollisuus kiinnittyä veneellä. Vastaavaa tukimuuria kuin keskustassa tullaan rakentamaan myös Salonjoen itärannalla rautatiesillalta Vähäjoen suulle asti noin puolen kilometrin verran. Samantyyppisen betonitukimuurin jatkaminen tukee myös keskustan rannan ilmeen säilymistä yhteisenä.

Jokiuoman pohjaan kohdistuvien rakenteiden suunnittelussa ja toteuttamisessa on huomioitava mahdollinen vuollejokisimpukan esiintyminen jokiuoman pohjassa (ks. VARELY, lausunnot).



Betonitukimuuria Salon keskusta-alueella.



Puupaaluin tuettua joenpenkkaa rautatiesillalta etelään.



Lähes luonnonmukaista rantaa Joenkouranpuistossa.

3.8 Pilaantuneet maat

Jokirannan alueella on ollut teollista toimintaa jo vuosikymmeniä, joten pilaantuneita maitakin alueelta löytyy. ELY-keskus toteaa lausunnossaan (koko lausunto vastinekoosteissa tämän raportin lopussa) mm.: "Tarvittaessa alueiden maaperän pilaantuneisuus ja puhdistustarve on arvioitava, mikäli maaperässä mahdollisesti todetuista haitta-aineista epäillään aiheutuvan haittaa tai vaaraa ympäristölle tai terveydelle."

Suurimpana yksittäisenä alueena mainittakoon Joenkouranpuiston eteläkärki. Joenkouranpuisto on syntynyt alueelle läjitetystä maasta 1960-luvulta lähtien. Alueella on tällä hetkellä vuonna 2015 ympäristöluvan saanut lumenkaatoaika. Lumenkaatoaika on tarkoitus siirtää parempaan paikkaan, jotta ranta saataisiin kaupunkilaisten virkistyskäyttöön.

Lumenkaatoaikalalle on tässä suunnitelmassa osoitettu monia toimintoja, joista yksi on suunnitelmakartassa esitetty hiekkaranta. Rannan on tarkoitus olla matala kahluranta. Varsinainen uimaranta löytyy läheisestä Vuohensaaresta.

Pilaantuneen maan kestävä riskinhallintaa ja kunnostusta koskevat yleiset suositukset tulee ottaa huomioon pilaantuneen alueen päätöksenteossa, mutta niitä on sovellettava aina tapauskohtaisesti.

Alueen käytön muuttuessa mahdollisen kunnostushankkeen kestävyysarvioinnin keskeisenä lähtökohdana on vaihtoehtoisten kunnostusmenetelmien etujen ja haittojen systemaattinen vertailu. Kestävyysarvioinnin vaikuttavia tekijöitä joudutaan arvioimaan aina tapauskohtaisesti, koska yleisellä tasolla kestäviä kunnostusratkaisuja ei voida määrittää. Esimerkiksi paikan päällä tehtävien eristeratkaisujen pitkäaikaisuus on usein epävarmaa. Vastaavasti maaperän kunnostaminen massanvaihdoilla on kohteen tulevaisuuden vastuukysymysten ja maankäytön kannalta yleensä kestävä ratkaisu, mutta siihen liittyvät ympäristövaikutukset, luonnonvarojen käyttö ja korkeat kustannukset vähentävät sen kestävyyttä laajemmassa mittakaavassa. Myös kaivettujen massojen käsittely, hyödyntäminen ja loppusijoitus kohteen ulkopuolella vaikuttavat kunnostushankkeen elinkaaren aikaiseen kestävyteen, mistä syystä ne tulee huomioida kestävyystarkastelussa.

Suositus kestävä kunnostuksen tavoitteeksi on, että pintamaan (noin 0,5 - 1 m) edustavat haitta-ainepitoisuudet uudisrakennuskohteissa alittavat asuintonttien ja lasten leikkipaikkojen kohdalla kynnyksarvon tai alueellisen taustapitoisuuden ja muualla vähintään alemman ohjearvon. Tämän suosituksen mukaisesti voidaan hallita tehokkaasti pintamaan riskejä ja niiden epävarmuuksia, varmistaa alueen rajoitukseton käytettävyyden jatkossa sekä minimoida kustannukset pitkän ajan kuluessa. Kunnostaminen maankäytön muutoksen ja rakentamisen yhteydessä tukee myös toiminnan kustannustehokkuutta. (Pilaantuneen maa-alueen riskinarviointi ja kestävä riskinhallinta, YM 6/2014).

3.9 Hulevesi

Hulevesi on sitä sade- ja kuivatusvettä, joka johdetaan pois pihoilta ja kaduilta. Hulevettä syntyy erityisesti siellä, missä maan pinta on katettu asfaltilla tai kivettyksellä. Hulevedessä on omat ongelmansa. Siihen voi kertyä kaduilta likaa: tiesuolaa, öljyä, raskasmetalleja tai eläinten jätöksiä. Yhä yleistyvät rankkasateet voivat myös panna järjestelmän koville. Hulevesien hallintaan onkin kiinnitetty erityistä huomiota viime vuosina.

Hulevettä voidaan vähentää jo sen syntypaikalla. Jos piha- tai pysäköintialue jätetään päällystämättä, sadevesi imeytyy maahan eikä sitä tarvitse johtaa pois. Kasvipeite lisää veden haihtumista. Hulevesiä voidaan myös viivyttää niin, että niissä olevat kiinteät hiukkaset laskeutuvat pohjaan. Kiintoaineksen mukana poistuvat useimmat haitta-aineet. Purot, lammikot ja hulevesikosteikot hidastavat veden matkaa kohti vesistöä.

Salonjoen varren kapeat puistoalueet sijaitsevat keskellä teollisuusalueita, joilla on paljon läpäisemätöntä pintaa sekä pihoilta että kaduilta. Meriniityn alue on hyvin alavaa ja aina meriveden ollessa korkealla alueella on ongelmia hulevesitulvien kanssa (Salon Hulevesiohjelma). Meriniitty on rakentunut pääasiassa 1960- ja 70-luvuilla, jolloin hulevesien määrää tai -laatua ei nähty ongelmallisena. Niinpä Meriniityssä tällä hetkellä katujen hulevedet johdetaan ainakin osittain hulevesiviemäreissä jokeen ilman viivytyksiä. Jokivarren puistot ovat ns. viimeinen mahdollisuus viivyttää hulevesiä ennen niiden purkamista vesistöön, mutta aina tämä ei ole muun muassa maanomistusolojen tai tilanpuutteen vuoksi mahdollista. Koko alueen hulevesien käsittelyn hallinta vaatii valuma-alueen tasoista kokonaisvaltaista tarkastelua mitoituksiin sekä oman erillisen hulevesisuunnitelmansa.

Jokivarren puistoissa pystytään pienissä määrin hulevesiä viivyttämään hulevesipainanteissa ja -kosteikoissa ja näitä alueita on kehittämissuunnitelmaan esitetty. Hulevesipainanteiden ja -kosteikkojen mitoitus sekä tarkempi suunnittelu tehdään alueen jatkosuunnittelun yhteydessä. Viheralueiden kapeus asettaa haasteita toteutukselle.

Kosteikolla tarkoitetaan aluetta, joka suuren osan vuodesta on veden peitossa ja muunkin ajan pysyy kosteana. Kosteikkoja käytetään huleveden viivyttämiseen ja puhdistamiseen. Kosteikot puhdistavat vettä fyysikaalisen laskeutumisen ja suodattamisen lisäksi myös biologisesti sitomalla liukoista tyypeä ja fosforia kasvillisuuteen.

Kosteikot, toteutusperiaatteita:

- Kosteikko on ajoittain veden peitossa ja pysyy muunkin ajan enemmän tai vähemmän kosteana.
- Kosteikon syvyys noin 30-70 cm. Luiskakaltevuuksien tulisi olla kosteikossa ja sen ympärillä loivia, 1:4-1:5. Loivat reunat mahdollistavat hoidon avoimena.
- Kokonaisuutena melko tasainen pohja, mutta pienipiirteistä vaihtelua voi olla runsaasti -> kosteudeltaan vaihtelevia kasvupaikkoja.
- Runsaasti vesikasvillisuutta, joka voidaan istuttaa mattoina. Siemenet asennetaan eroosiokankaan sisään, jotteivat huuhtoudu pois. Mahdollisten maanpeittopensaiden alusta sidotaan eroosio- tai katekankaalla eikä kuorikatetta käytetä.
- Toimivan kosteikon alkupäässä tai ennen sitä tulisi olla tasausallas, jonka tilavuus on 10-15 % kosteikon mitoitustilavuudesta.
- Kosteikon piteuden ja leveyden suhteen tulisi olla vähintään 2:1, mutta toiminta paranee suhteen ollessa suurempi, välillä 3:1-4:1.
- Kosteikko on oltava niitettävissä, joten pohjan on oltava kantava.

3.10 Tulvat

Salon keskusta oli aiemmin luokiteltu merkittävän tulvariskin alueeksi jääpatojen muodostumisen vuoksi. Uskelanjoen vesistöalueelle on tehty tulvariskien hallintasuunnitelma, ELY-kesuksen raportti 107/2015. Raportissa on arvioitu kokonaisvaikutuksiltaan parhaita tapoja hillitä tulvimista Salon keskustan alueella. Lopputulemana ovat muun muassa Moisioikosken muutama vuosi sitten tehdyt jäänpidätysrakenteet, jotka pudottivat riskiluokituksen merkittävästä tavalliseen. Alava jokivarsi kuitenkin tulvii edelleen herkästi erityisesti merenrannan lähetyvillä.

Tulvariskien hallinnan menetelmissä painopiste on siirtymässä ei- rakenteellisiin menetelmiin kuten tulva-alueiden lisäämiseen ja tehokkaampaan tulvavesien pidättämiseen valuma-alueilla.

Jokivarren puistot ja rakenteet tulee toteutusvaiheessa suunnitella ja rakentaa siten, että ne sopeutuvat ajoittaiseen tulvimiseen. Kasvillisuus ja materiaalit tulisi valita tulvankestävyyttä ajatellen. Alueen luonnonläheiseen ilmeeseen ei kuitenkaan sovi asfaltti. Terassirakenteiden tulee olla siirreltäviä.



Hulevesien luonnonmukaisilla hallintaratkaisuilla voidaan luoda viihtyisiä viheralueita ja lisätä luonnon monimuotoisuutta. Kuva: Oulun hulevesiohjelma.



Kosteikko ja puro Lahden Karistosta. Kuva: Eila Palojärvi, Lahden kaupunki, <https://kuntalehti.fi/uutiset/kunnilla-suuri-rooli-itameren-suojelussa/>

- Ravinteiden ja epäpuhtauksien poisto on tehokkainta, kun vesi ohjataan juuristoalueen lävitse.

(Salon hulevesiohjelma; Hulevesien luonnonmukainen käsittely suunnittelussa, rakentaminen ja hoito 2013; Hulevesiopas 2012 sekä vesifi)

3.11 Valaistusperiaatteet

Valaistuksen yleisperiaatteita ovat yhtenäisyys ja erilaisten valaisimien yhteensovittaminen siten, että lopputulos on sekä valoisaan että pimeään aikaan so-pusointuinen. Valaisimet tulee sijoittaa ja niiden ominaisuudet valita niin, ettei valoa suuntaudu vaakatason yläpuolelle eikä rakennusten ikkunoihin aiheudu suoraa häiriövaloa.

Oleva kevyenliikenteen reitti rautatiesillalta merenrantaan valaistaan puisto-valaisimin koko matkalta lukuun ottamatta aivan alueen eteläisintä osaa natu-ra-alueen vieressä.

Jokirannan rantareitti on pitkällä aikavälillä tarkoitus valaista koko pituudeltaan mutta kevyemmin kuin kevyen liikenteen väylä, esimerkiksi pollarein. Jokiran-nassa on tarkoitus ihaila myös ympäristötaideteoksia ja seurata valon ja varjon vaihtelua. Ulkoliikuntapisteiden ja minikenttien valaistus voidaan säätää pois ja päälle alueiden käytön mukaan.

Ympäristötaideteokset sekä alikulut valaistetaan erikoisvalaistuksella. Erikois-valaistus tulee suunnitella laadukkaasti ja huolellisesti. Taideteosten valaistus-suunnitelma tulee hyväksyttävä teoksen tekijällä tai hänen tekijänoikeuksiensa haltijoilla. Erikoisvalaistuksen yhteydessä tulee tehdä koevalaistus. Aikukujen tulee olla turvallisia ja viihtyisiä. Tällä hetkellä Sokerisillan alitse ei kulje kevyen liikenteen väylää eikä se ole valaistu. Rautatiesillan alikulun muu-tokset ja tarkempi suunnittelu liittyy ns. Tunnin junan suunnitteluun. Sokerisillan alitustakin voidaan joen länsirannalla pohtia pitemmällä aikavälillä, jolloin myös valaistus tulisi kyseeseen. Aikukujen yhteydessä valaistukseen voidaan yhdis-tää myös esimerkiksi katutaidetta.

Valo voi olla myös haitallista. Häiriövaloa kutsutaan arkikielessä myös valosaas-teenksi ja se voidaan määritellä yölliseksi, ihmisen aiheuttamaksi keinovaloksi, joka on tarpeetonta, liian voimakasta, haitallista, häiritsevää tai hallitsevaa ja leviää alueelle, jossa sitä ei tarvita ja joka aiheuttaa haittaa myös luonnolle, eläimille, eliöille ja kasveille. Kaupunkiympäristössä häiriövalon ja valosaasteen hallinnan tavoittelemisen on tasapainottelua ympäristönsuojelun ja riittävän ul-kovalaistuksen välillä.

Tässä suunnitelmassa lähellä Natura-alueita olevat reitit jätetään valaisemat-ta tai valaistetaan vain kevyesti. Sama periaate koskee tulevaa seikkailupuistoa. Mahdollinen valaistus voidaan säätää pois päältä niihin aikoihin kuin sen voi-daan ajatella häiritsevän esimerkiksi lintujen pesintää tai muita alueen luontoar-voja. Lisäksi lähellä natura-alueita vältetään mahdollisten laituiden/terassien alustojen valaisemista ja suunnataan valo suoraan alas kulkuväylälle (ei valais-ta kasvillisuutta tai vettä). Valon tulee rajautua valaistavalle alueelle ja valaistus ohjataan käytön mukaan. Valaisimet eivät saa tuottaa valoa taivaalle.

Valaistus suunnitellaan yksityiskohtaisemmin toteutussuunnitelmissa ja/tai erilli-sessä valaistussuunnitelmassa.



Valaistusperiaatteet-kartta.



	NYKYINEN KATUVALAISTUS
	NYKYINEN VALAISTU PUISTOREITTI
	UUSI VALAISTUS OLEVALLE KEVYEN LIIKENTEEN REITILLE
	UUSI VALAISTU RANTAREITTI
	UUSI VALAISTU TOIMINNALLINEN ALUE, SEIKKAILUPUISTO VALAISTAAN MAHDOLLISIMAN KEVYESTI NATURA-ALUEEN LUONTOARVOT HUOMIOIDEN.

	ERIKOISVALAISTUS (YMPÄRISTÖTAIDE, ENTISEN KOULUKALUSTON YMPÄRISTÖ, ALIKULUT).
	PAIKKAVARAUS YMPÄRISTÖTAITEELLE
	UUSI VALAISEMATON/KEVYESTI VALAISTU RANTAREITTI, LUONTOARVOT HUOMIOITAVA
	NATURA-ALUE

Salon keskustan katu ympäristön visio 2035-raportissa on esitetty keskustan alueella suositeltavat valaisintyypit, joita suositellaan käytettäväksi myös rautatiesillalta etelään päin, erityisesti keskustan lähistöllä.

3.12 Viheralueiden hoitoluokat

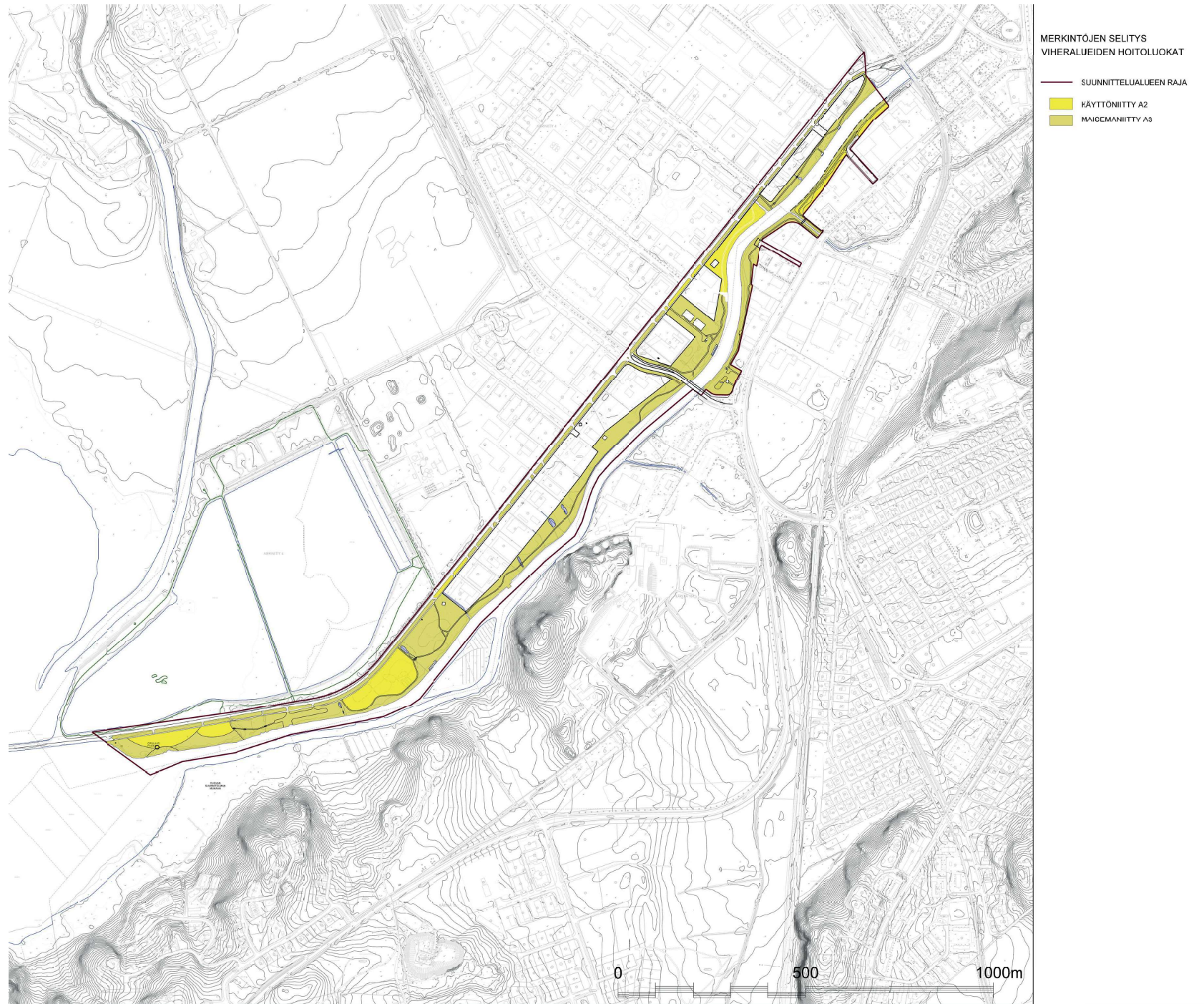
Viheralueiden kunnossapitoluokituksen (RAMS 2020) mukaan viheralueet luokitellaan rakennettuihin alueisiin R, avoimiin alueisiin A, metsiin M ja täydentäviin luokkiin. Kunnossapitoluokka kuvaa viheralueen laatutavoitteita. Samalla viheralueiden rakentamisen ja kunnossapidon kustannukset ovat karkeasti arvioitavissa.

Avoimia viheralueita ovat erilaiset niityt. Kunnossapidon tavoitteena on edistää niiden lajiston monimuotoisuutta ja säilyttää alueen avoimuus, sekä varmistaa, että alue kestää käytöstä aiheutuvan kulumisen.

Salonjoen ranta-alueista suurin osa on esitetty hoitoluokkaan A3 Maisemaniityt ja A2 Käyttöniityt. Käyttö- tai maisemaniityllä voi olla luonnonmukaisia hulevesirakenteita kuten esimerkiksi avo-ojia, hulevesipainanteita tai kosteikkoja. Maisemaniitylle ei kohdistu käytöstä aiheutuvaa kulutusta. Kulkua voidaan ohjata rakennetuille kulkuväylille tai leikatuille niitypoluille. Käyttöniittyjen kasvillisuus on useimmiten runsaasta käytöstä johtuen runsaslajista matalaa niitylajistoa.

Tässä esitetyt hoitoluokat ovat osittain pitkän aikavälin tavoitteita. Jatkosuunnittelussa kunnossapitoluokan määrittäminen tarkentuu.

(Lähde: Viheralueiden kunnossapitoluokitus RAMS 2020, Viherympäristöliiton julkaisu nro 67.)



3.13 Suunnitelman vaikutukset

Virkistys- ja puistoalueet

Puistoalueet tulevat alueen asemakaavojen mukaiseen käyttöön. Sekä jokirannan että keskustan viheralueiden saavutettavuus paranee joenvarren puistojen ja reitien kehittämisen myötä.

Yhdyskuntarakenne ja kaupunkikuva

Alueen kehittämisen myötä voidaan luoda elämyksellistä kaupunkitilaa, viihtyisyys paranee ja alue siistyy. Kaupunkilaisille mahdollistetaan pääsy veden äärelle ja yhteys merelle. Kaupungin identiteetti merenrantakaupunkina vahvistuu. Kaupungin imago paranee, kun alueiden toteutuksen myötä kaupunkikuva kohenee.

Yritykset

Yritysten joen puoleiset piha-alueet tulevat suunnitelman toteutuessa siistiyksi ja alueen yleisilme kohenee, millä voi olla myönteinen vaikutus tonttien arvoon.

Luonto

Hulevesipainanteet ja -kosteikot lisäävät luonnon monimuotoisuutta. Olevaa kasvillisuutta mahdollisimman paljon, turvallisuus huomioiden. Valaistuksella voi olla joitakin vaikutuksia luonnonympäristöön, jotka pyritään minimoimaan.

Ympäristösuojelu ja ympäristöhäiriöt

Kehittämissuunnitelma edistää luonnon monimuotoisuuden toteutumista jos sen periaatteita noudatetaan.

Tekninen huolto

Ei vaikutuksia tekniseen huoltoon.

Palvelut

Suunnitelmalla mahdollistetaan pienimuotoinen kahvila- ja vuokraustoiminta.



Jokirannan reittien kehittäminen parantaa alueen saavutettavuutta.



Kuva Vilho Tarkkanen. Pentti Tarkkasen kokoelma.



Ympäristötaiteen mahdollisuudet jokivarren elävöittäjänä

SATAMAKADUN RANTA-ALUE NYKYTILASSA



SATAMAKADUN RANTA-ALUEEN MAHDOLLINEN TULEVAISUUDEN KEHITYSKUVA



RAUTATIESILLAN RANTA-ALUEEN MAHDOLLINEN TULEVAISUUDEN KEHITYSKUVA

KUVA 1



RAUTATIESILLAN RANTA-ALUEEN MAHDOLLINEN TULEVAISUUDEN KEHITYSKUVA

KUVA 2



4. Vastinekooste

Salon kaupunki

Salonjoen kehittämissuunnitelma

Vastinekooste 20.2.2023, laatimisvaihe

18.5.2022 – 17.6.2022 nähtävillä olleesta kehittämissuunnitelmasta

Sisällys

1. Kehittämissuunnitelmaluonnoksesta saatu palaute	27
1.1. Varsinais-Suomen ELY-keskus	27
1.2. Liikelaitos Salon Vesi	27
1.3. Salon ympäristöterveydenhuolto	27
1.4. Lounea	28
1.5. Varsinais-Suomen pelastuslaitos	27
1.6. Salon kauppakamariosasto	28
1.7. Salon Yrittäjät ry	28
1.8. Salon ympäristönsuojelu	28
1.10. MieliPide A	28
1.11. MieliPide B	28

1. Kehittämissuunnitelmaluonnoksesta saatu palaute

Kannanotto sähköpostilla

1.1. Varsinais-Suomen ELY-keskus

Yleistä

On hyvä asia, että laaditaan kävelyä ja pyöräilyä, viheryhteyksiä ja viihtyisyyttä edistäviä suunnitelmia, joissa lähtökohdanna on alueen ominaispiirteet ja arvot sekä ekologinen kestävyys. Arvokasta on myös, että suunnitelman taustalla on asukkaiden toiveet ja että jatkotyöskentelyssä on tarkoitus tehdä yhteistyötä alueen toimijoiden kanssa.

Maisema ja Kulttuuriympäristö

Suunnittelun eteläosa kuuluu Halikonjokilaakson valtakunnallisesti arvokkaaseen maisemaluokkaan. Viurilanlahden ympäristössä on Joensuun, Viurilan ja Vuorentaan kartanoiden valtakunnallisesti merkittävät rakennetut kulttuuriympäristöt. Jokisuulle saavuttaessa näkyy Vuohensaaren pohjoisosan suojeltu metsämäki ja taustalla enimmäkseen rakentamattomat ruovikkoiset ja metsäiset rannat. Maisema ja luonnonmukaisuus tekevät erityisesti suunnittelun eteläosasta hienon virkistysympäristön. Suunnitelmassa on tärkeää huomioida sopeutuminen maisemaan. Laajan maiseman kokemiseen vaikuttavat myös etualalla olevat ratkaisut. Liittymisen puhdistamon altaita kiertävään Halikonlahden lintupolkuun voisi esittää suunnitelmassa. Pohjoisessa suunnittelun alue ulottuu Salon asemansuon ja vanhan kauppalamilijöön valtakunnallisesti merkittävään rakennettuun kulttuuriympäristöön, johon liittymiseen voisi kiinnittää huomiota ja josta kenties voisi ammentaa vaikutteita suunnitteluun.

Luonto

Luonnon monimuotoisuuden kannalta on hyvä, että osaa alueista hoidetaan monilajisina niittyinä. Myös puuistutusten osalta suosittelaa monilajisuuden suosimista. Monet luonnonvaraiset lajit viihtyvät veden ja maan vaihtumisvyöhykkeessä. On hyvä, että näillä alueilla säilytetään myös sellaista alaa, joka jätetään hoidon ukopuolelle. Hoidon ukopuolelle jätettävillä alueilla kannattaa myös valaistuksen suunnittelussa huomioida luonnonvaraisten eläinten olosuhteet ja säilyttää myös valaistusolosuhteet mahdollisuuksien mukaan mahdollisimman luonnontilaisena. Istutettavien ja kylvettävien lajien valinnassa on kiinnitettävä huomiota siihen, ettei lajistoon valita vieraslajeja. Ennen is-

tutusten lopullista toteuttamista on tarkistettava sekä EU:n että kansallinen vieraslajilista ja käyttää vain lajeja, jotka eivät ole vieraslajilistoilla. Laitureiden yms. jokiuoman pohjaan kohdistuvien rakenteiden suunnittelussa ja toteuttamisessa on huomioitava mahdollinen vuolejokisimpukan esiintyminen jokiuoman pohjassa.

Tulvariski

Suunnittelun alueella on sekä meri- että vesistötulvan riskialuetta. Toimintoja ja rakenteita suunniteltaessa tulee huomioida tulvariskit. Osalle suunnittelun alueesta nousee suhteellisen tavanomainen kerran 5 vuodessa toistuva tulva. Suunnittelija voi tarkistaa toimintojen ja rakenteiden sijoittamisen SYKE:n tulvakarttapalvelusta; <https://paikkatieto.ymparisto.fi/tulvakartat/Viewer/Viewer.html?configBase=https://paikkatieto.ymparisto.fi/Geocortex/Essentials/REST/sites/TulvakarttaHTML5/viewers/HTML5/virtualdirectory/Resources/Config/Default/>

Pilaantuneet Maat

Suunnittelun alueella sijaitsee useita Maaperän tilan tietojärjestelmään (MATTI) merkittyjä kohteita. MATTI-kohteiden läheisyydessä tehtävien kaivun ja rakennustöiden yhteydessä on mahdollisesti pilaantuneet maaleiokset huomioitava. Tarvittaessa alueiden maaperän pilaantuneisuus ja puhdistustarve on arvioitava, mikäli maaperässä mahdollisesti todetuista haitta-aineista epäillään aiheutuvan haittaa tai vaaraa ympäristölle tai terveydelle. MATTI-järjestelmän kohdemerkinnät on suositeltavaa huomioida jo suunniteltaessa alueille sijoituvia toimintoja.

MATTI-kohteiden sijainnit näkee avoimessa Karpalo karttapalvelusta

<https://www.p2.ymparisto.fi/karpaloHTML5/html5viewer/?configBase=https%3a%2f%2fwww.p2.ymparisto.fi%2fkarpaloHTML5%2fH5cfg%2f5jv2bT6Mv6a223nUT> MATTI-kohteet saa kartalle näkyviin Aineistot välilehdeltä > Lisää aineisto > Karttapalvelun teemajako > Ympäristönsuojelu > Maaperäntila ja pilaantuneet maaleiokset. Valitsemalla karttapalvelun Aloitus välilehdeltä "Kohteen tiedot" saa kartalla olevan kohteen tiedot sitä klikkaamalla. Tällöin näkyviin tulee kohde ID, jonka avulla ko. kohteesta voi tarvittaessa pyytää tarkempia tietoja ELY-keskukselta (tai kunnan ympäristönsuojeluviranomaiselta).

Vastine: Merkitään tiedoksi

Lausunnot

1.2. Liikelaitos Salon Vesi

Salonjoen ranta-alueella on vesijohto- ja viemäriverkostoa, joka tulee huomioida kehittämissuunnitelmassa mm. rakentamisen ja puiden istuttamisen osalta. Mahdollinen uusi kahvilarakennus voidaan liittää vesi- ja viemäriverkkoon eikä vähäisellä rakentamisella ole merkittäviä vaikutuksia vesihuoltoverkoston kuormittamiseen. Salonjoen ranta-alueella ei ole pohjavesialueita eikä Liikelaitos Salon Vedellä ole alueella vedenottoa.

Salonjoen ranta-alueiden kehittämissuunnitelma tukee Salon hulevesiohjelman tavoitteita. Perustamalla niittyjä ja lisäämällä puiden määrää Salonjoen ranta-alueella, voidaan hulevesiä viivyttää ja imeyttää nykyistä paremmin. Hulevesien hallinnan parantaminen vähentää hulevesien vesistöihin aiheuttamaa kuormitusta, estää tulvatilanteiden aiheuttamia vahinkoja ja vähentää jätevedenpuhdistamolle kulkeutuvan huleveden määrää.

Vastine: Merkitään tiedoksi

1.3. Salon ympäristöterveydenhuolto

Ympäristöterveydenhuollolla ei ole lausuttavaa Salonjoen ranta-alueiden kehittämissuunnitelmasta.

Vastine: Merkitään tiedoksi

1.4. Lounea

Lounealla ei ole lausuttavaa Salonjoen ranta-alueiden kehittämissuunnitelmaan. Lounean kaapeleita ja putkia on toki Satamakadun ja Meriniitynkadun varrella, joten nämä tietysti huomioitava normaalisti mahdollisen rakentamisen yhteydessä.

Vastine: Merkitään tiedoksi

1.5. Varsinais-Suomen pelastuslaitos

Pelastusviranomaisella ei ole lausuttavaa Salonjoen ranta-alueiden kehittämissuunnitelmaluonnoksesta.

Vastine: Merkitään tiedoksi

1.6. Salon kaupakamariosasto

Salon Kaupakamariosaston mielestä Salonjoen rantojen kehittäminen on positiivinen asia. Kattavan viherverkoston kehittäminen pitkällä aikavälillä vahvistaa kaupungin viheralueiden saavutettavuutta.

Salon Kaupakamariosasto korostaa yritysten kanssa tehtävän vuoropuhelun ja yhteistyön tärkeyttä. On huolehdittava yritysten toimintojen yhteensovittamisesta mahdollisen virkistyskäytön kanssa. Vain kaikkien osapuolten huomioiminen ja kunnioittaminen mahdollistaa toimivien ja kestävien ratkaisujen tekemisen.

Salon Kaupakamariosasto nostaa myös esille ranta-alueiden kehittämisen taloudelliset rajoitteet. Suunnittelua on hyvä tehdä etupainotteisesti, mutta suunnittelun tavoitteissa ja toteutuksessa on tulevaisuuden taloudelliset realiteetit ja kestävät valinnat oltava saumattomasti ja kattavasti mukana.

Vastine: Merkitään tiedoksi

1.7. Salon Yrittäjät ry

Salon Yrittäjät ry suhtautuu myönteisesti kaikkeen positiiviseen kehitykseen. Suunnitelmia laatiessa tulee jo alkuvaiheessa kartoittaa tarkasti kaikki suunnitelmien vaikutukset myös yritysvaikutukset.

Suunniteltu reitti kulkee Salonjoen itärannalla myös yksityisessä omistuksessa olevien kiinteistöjen alueella. Pidämme tärkeänä, että ennen suunnitelman eteenpäin viemistä kaupunki hankkii kiinteistöjen omistajilta suostumuksen reitin rakentamisesta heidän mailleen.

Reittiin sisältyy varaus joenylityspaikasta. Se tarkoittaa jonkinlaista siltaa. Joen varrella on seurojen hallinnassa olevia venetelakoita sekä neljän venealalla toimivan yrityksen telakka ja toimipaikka. Siltaa ei ehkä olisi mahdollista rakentaa niin korkeaksi, että sen alitse voisi kulkea korkealla moottoriveneellä, purjeventeistä puhumattakaan (purjeventeiden mastojen korkeus on jopa parisen kymmentä metriä).

Ehdotamme, että itärannan puolella reitin loppuosa poistetaan suunnitelmasta siten, että itärannalla reitti kääntyy Sokerisillan kohdalla ja kulkee Sokerisillan pitkin joen länsirannalle. Kokemuksesta tiedämme, että vaikka suunnitelmaa ei koskaan toteutettaisikaan, jo suunnitelman olemassaolo saattaa estää investointeja ja yritysten kehittymistä ja vaikuttaa siten kaupungin kehitykseen negatiivisesti, mikäli suunnitelma sisältää toimintaa vaikeuttavia tai estäviä tekijöitä. Yritysvaikutusten arviointi tulee teettää jo suunnitelman luonnosvaiheessa.

Salon Yrittäjät ry ehdottaa, että Salon keskustasta rakennetaan ulkoleiretti Mathildedaliin asti. Reitin ei ole välttämätöntä kulkea merenrantaa pitkin. Reitti tulee sijoittaa ensisijaisesti kaupungin omistamalle maalle ja siellä missä reitti kulkisi yksityisten omistamalla maalla, tulee sopimus maanomistajan kanssa tehdä jo suunnittelun luonnosvaiheessa.

Vastine: Itärannan puolella reitin loppuosa, joka kulkee yksityisellä maalla, poistetaan suunnitelmasta.

1.8. Salon ympäristönsuojelu

Salon ympäristönsuojelu katsoo, että Salonjoen rantojen kehittämisen yhteydessä olisi erinomainen tilaisuus vaikuttaa myös Salonjoen tilaan. Halikonlahden sisäosat ovat huonossa tilassa sekä ekologiaaltaan, biologisten muuttujien osalta että fyysikaaliskemiallisten muuttujien osalta. Salonjoki on ekologiselta sekä biologisten muuttujien tilalta välttävä ja fyysikaaliskemiallisten muuttujien tilalta huono.

Salonjoen vedenlaadun parantamisen keinoja on mm. Meriniityn teollisuusalueelta Salonjokeen johdettavan huleveden

puhdistaminen niin, että jokeen ja sen kautta mereen huuhtoutuvien roskien määrää saadaan vähennettyä. Myös haitta-aineiden poistamisen mahdollisuutta hulevesistä ennen jokeen johtamista tulisi pohtia.

Luonnon monimuotoisuutta alueella voisi lisätä kasvattamalla kosteikkojen lukumäärää suunnitelmassa myös joen yläjuoksun suunnalla. Siellä myös kaupunkialueelta tulevien hulevesien määrä on suurempi.

Vastine: Merkitään tiedoksi

Mielipiteet

1.10. Mielipide A

Tonttimme 734-16-2-7 ja 734-16-2-1-M507 ovat Salonjoen rannassa. Jos kävelytie tullaan toteuttamaan nykyisen suunnitelman mukaisesti, jo valmiiksi kapea takapihamme häviää olemattomaksi.

Olemme hankkineet tontit ja rakennukset lähes ainoastaan sijainnin perusteella - keskustan läheisyys, oma rauha, lapsiystävällinen ympäristö ja harrastusmahdollisuus omasta pihasta (melontaa ja kalastus). Jos kävelytie tullaan nykyisen suunnitelman mukaisesti toteuttamaan nämä mahdollisuudet viedään meiltä.

Toivomme siis, että suunnitelman seuraavassa vaiheessa, kävelytie on suunniteltu niin, että tämä ei kulkisi kotirakennuksemme ja joen välistä. Kävimme asiasta keskustelemassa 27.4.2022 Tarja Pennasen kanssa ja kerroimme hänelle näkemyksemme ja huolestamme asiasta. Kävimme läpi vaihtoehtoisia reittejä kävelytielle/kevyenliikenteenväylälle hänen ja naapureidemme [REDACTED] kanssa.

Vastine: Itärannan puolella reitin loppuosa, joka kulkee yksityisellä maalla, poistetaan suunnitelmasta.

1.11. Mielipide B

Kotimme osoitteessa [REDACTED] sijaitsee salon joen rantaan suunniteilla olevan kävelytien varrella. Kävelytie/laituri on suunniteltu niin, että se vie meiltä ja naapuriltamme kokonaan ranta oikeuden, ja osan tontistamme.

Molemmat tontit ovat teollisuustontteja, joilla on asuinrakennus. Rakennukset on ostettu purkukuntoisina, ja niihin on tehty, ja ollaan tekemässä laajoja remonteja. Tonttien arvo, ja syy miksi ne on hankittu, on sijainti joen rannassa, ja mahdollisuus hyödyntää sitä. Meillä on suunniteilla rakentaa rantaan halli, josta laskee luiska jokeen. Lisäksi rantaan tulee myös erillinen laituri.

Jos kaupungin suunnitelma toteutuu, kaikki tontin varalle suunnittelemaamme jää toteutumatta. Myös kiinteistön arvo laskee huomattavasti. Tontti on siitä harvinainen, että se on hyvien kulkuyhteyksien päässä, mutta silti hyvin rauhallisella paikalla. Myös tämä arvo häviää, jos takapihaltamme kulkee kävelytie. Nämä ovat käytännössä ainoat tontit joissa on oma ranta salon joenranta alueella. Rannassa on tällä hetkellä myös lastemme leikkipaikka, sekä kasvihuone ja puutarha alue. Naapurissa rannassa on uusi laituri, ja tie veisi heiltä laiturin ja rannan lisäksi lähes koko takapihan.

Asiaa on käsitelty kaupunginhallituksen kokouksessa, mutta meille asukkaille ja alueen yrittäjille asiasta ei ole tullut mitään informaatiota.

Kaupunginkehityslautakunnan pöytäkirjassa lukee seuraavaa:

Tämä kohta ei pidä paikkaansa. Meitä asukkaita ei ole informoitu millään tavalla. Tiedän myös että alueen yrittäjiin ei ole oltu yhteydessä. Osoitteessamme toimii sekä [REDACTED] että [REDACTED] ja silti meihin ei ole oltu yhteydessä. Kuulimme asiasta alueen toiselta yrittäjältä, joka ei myöskään ollut saanut tietoa, vaan oli lähtenyt selvittämään asiaa itsenäisesti lehtijutun perusteella.

Selityksenä koronaepidemia ei vakuuta. Puhelin, sähköposti yms, ovat aivan toimivia

yhteydenoton välineitä. Emme toki odotakaan, että kukaan tulisi yllättäen koputtelemaan oveen.

Alla olevissa kuvissa alustavat suunnitelmat rantaan tulevasta hallista ja laiturista. Halliin on tehty suunnitelmat viime vuonna, ja rakennuslupaa on tarkoitus lähteä hakemaan kun saamme perustustustapa lausunnon.

Onko Sokerisillan jälkeen tarvetta rakentaa Sokeritehtaan puolelle ollenkaan kulkureittiä? Kaupunki joutuu käytännössä pakkolunastamaan Sokeritehtaan ranta-alueet ja maksamaan haittakorvauksen rannan menetyksestä, vaikka laituri rakennettaisiinkin tonnttirajan ulkopuolelle. Riittääkö virkistyspolku pakkolunastuksen perusteeksi? Ottaen huomioon, ettei se johda mihinkään.

Ymmärtääkseni ainoa hyöty Sokeritehtaan puolelle rakentamisesta on saada kulkuyhteys jollekin joenrannassa olevalle "rämeelle".

Myös jokiuoman haasteet kannatta ottaa huomioon.

Ne vaativat rakentamaan massiiviset laiturirakenteet, jotka kestävät jäiden lähdön.

Jos jokeen rakennetaan pitkiä laiturirakenteita, ne kaventavat joenuomaa ja kasvattavat jääpatojen riskiä.

Vastine: Itärannan puolella reitin loppuosa, joka kulkee yksityisellä maalla, poistetaan suunnitelmasta.

Lähteet

Elinkeino-, liikenne- ja ympäristökeskus raportteja 107/2015. Uskelanjoen vesistöalueen tulvariskien hallintasuunnitelma vuosille 2016-2021. Varsinais-Suomen ELY-keskus.

Helsingin kaupungin ulkovalaistuksen suunnitteluohje 1.3.2022.

Helsingin häiriövaloselvitys. Kaupunkiympäristön julkaisuja 2021:7. ISSN: 2489-4230 (verkkajulkaisu). Helsingin kaupunki.

Hollmen, Lauri & Jyrkiö, Esa & Nordell, Reijo. 2014. Salon Sillankorvan kauppapaikan vuosisataisia vaiheita

Hollmen, Lauri & Jyrkiö, Esa & Nordell, Reijo. 2011. Kaupungintalo Kuninkaantien varrelle.

Hulevesien luonnonmukainen käsittely, rakentaminen ja hoito, Oulun kaupunki & Sito 2013. https://www.ouka.fi/c/document_library/get_file?uuid=3baf291b-0885-422d-9743-a1bc4772252a&groupId=139863

Hulevesiopas 2012. Suomen Kuntaliitto. <https://www.kuntaliitto.fi/julkaisut/2012/1481-hulevesiopas>

Kulttuuriympäristön palveluikkuna, Museovirasto: https://www.kyppi.fi/palveluikkuna/mjreki/read/asp/r_default.aspx

Maaperän tilan tietojärjestelmä MATTI, Karpalo-karttapalvelu: <https://www.wp2.ymparisto.fi/karpaloHtml5/html5viewer/?configBase=https%3a%2f%2fwww.wp2.ymparisto.fi%2fkarpaloHtml5%2fh5cfg%2f5jv2bT6Mv6a223nUT>

MA-arkkitehdit. 2004. Salon maisemaselvitys. Salon kaupunki.

Mikkola, Susanna. Salon Vähänjoen puistot. Jokivarren virkistysalueiden analyysi ja ideasuunnitelma sekä Anisten perhepuiston yleissuunnitelma. Toinen tark. painos 2018. Diplomityö. Taiteiden ja suunnittelun korkeakoulu, Arkkitehtuurin laitos, Aalto-yliopisto.

Salon hulevesiohjelma. 22.5.2017. Salon kaupunki.

Salon keskustan katuympäristön visio 2035. Loppuraportti 16.2.2018. Salon kaupunki & Sitowise Oy.

Salon keskustan kehittämisideakampanja 2016

Saukkonen, Marjo & Siltanen, Satu. 2006. Meriniityn ympäristön kehittämissuunnitelma. Teknillinen korkeakoulu/Maisema-arkkitehtuuri. Tuotantomaisema-studio MA-94.310.

Perkonoja, Marjo & Salmi, Pasi. 2014. Viurilanlahden Natura 2000 -alueen hoito- ja käyttösuunnitelma.

Pilaantuneen maa-alueen riskinarviointi ja kestävä riskinhallinta, YM 6/2014

Rakennettavuusselvitys Salonjoen ranta-alueet, Rn:o 9903:2, Rn:o 9901:0, Rn:o 1:7 Meriniitty, Horn ja Uskelan Kirjola, Salo. Työ nro 14218. 27.5.2019. Taratest Oy.

RAMS materiaalit, Viherympäristöliitto: <https://www.vyl.fi/ohjeet/kunnossapitoluokitus/rams-materiaalit/>

Salon kaupungin paikkatietoaineisto; Trimble Locus Cloud

Salon Seudun Sanomat 17.1.2023

SYKE-tiedote 20.1.2022. [https://www.syke.fi/fi-FI/Ajankohtaista/Maa_ja_metsatalouden_vesistokuormitus_ja\(62325\)](https://www.syke.fi/fi-FI/Ajankohtaista/Maa_ja_metsatalouden_vesistokuormitus_ja(62325))

SYKE tulvakarttapalvelu:

<https://paikkatieto.ymparisto.fi/tulvakartat/Viewer/Viewer.html?configBase=https://paikkatieto.ymparisto.fi/Geocortex/Essentials/REST/sites/TulvakarttaHTML5/viewers/HTML5/virtualdirectory/Resources/Config/Default/>

vesi.fi