

## ASEMAKAAVAMÄÄRÄYKSIÄ JA -MERKINTÖJÄ

Asuinpienalojen korttelialue.

Erillispienalojen korttelialue. Tontille saa rakentaa yhden asuinrakennuksen.

Puisto

3 m kaava-alueen rajan ulkopuolella oleva punainen viiva.

Korttelin, korttelinosan ja alueen raja.

Osa-alueen raja.

Ohjeellinen alueen tai osa-alueen raja.

Ohjeellinen tontin/rakennuspaikan raja.

Korttelin numero.

Ohjeellisen tontin/rakennuspaikan numero.

Kadun, tien, katuaukion, torin, puiston tai muun yleisen alueen nimi.

Roomalainen numero osoittaa rakennusten, rakennuksen tai sen osan suurimman sallitun kerrosluvun.

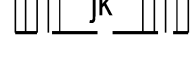
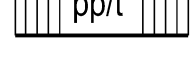
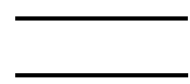
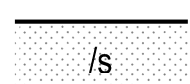
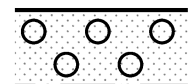
Tehokkuusluku eli kerrosalan suhde tontin/rakennuspaikan pinta-alaan.

Rakennusala.

Rakennuksen harjansuuntaa osoittava viiva

Pysäköimispaikka.

Istutettava alueen osa



Puin ja pensain istutettava alueen osa, jolla on säilytettävä tai jolle on istutettava vähintään yksi puu tontin pinta-alaan 100 m<sup>2</sup> kohti.

Luonnonmukaisena säilytettävä alueen osa. Alueella tulee maanpinta säilyttää nykyisellään, louhintoja ei saa tehdä, puusto tulee säilyttää ja pinnan muu kasvillisuus tulee pääosin säilyttää. Pienimuotoisia kattamattomia terasseja, kulkureittejä ja istutusalueita alueelle saa rakentaa. Rakennusala saa tehdä vähäisiä poikkeamia suojellulle alueelle.

Suojeltava puu.

Katu.

Katualueen rajan osa, jonka kohdalta ei saa järjestää ajoneuvoliittymää.

Jalankululle ja polkupyöräilylle varattu katu/tie, jolla tontille/rakennuspaikalle ajo on sallittu.

Ohjeellinen alueen sisäiselle jalankululle varattu alueen osa.

## YLEISET MÄÄRÄYKSET:

Kaikki kortteilit:

Autopaikkoja on osoitettava:

AO-rakennuspaikat: 1 autopaikka / rakennuspaikka.

AP-alueet: 1 autopaikka kerrosalan 70 m<sup>2</sup> kohti, ei enempää kuin 1 ap / asunto. Lisäksi 1 vierasautopaikka/15 asuntoa.

Rakennuspaikoilla tulee säätää olemassa olevaa puustoa ja mahdollisuksien mukaan myös muuta olemassa olevaa kasvillisuutta. Puusto juuristoalueineen tulee suojata, mikäli sen läheisyydessä suoritetaan rakennustoimenpiteitä. Alueet on rakennettava siten, että olevia maaston muotoja ja korkeusasemia muutetaan mahdollisimman vähän. Rakennukset tulee sovittaa maaston muotoihin siten, että vältetään suuria leikkauksia ja täyttöjä. Rakennukset on rakennettava lähiympäristön kanssa. Julkisivujen päämateriaaleina sallitaan maalattu puu tai rappaus. Laudoituksen tulee olla yhdensuuntaista sokkelista räystääseen. Väreinä tulee käyttää lämpimiä, maanläheisiä värisävyjä. Rakennettaessa 6 metriä lähemmäksi naapuritontin rajaa, rajanpuoleiseen seinään ei saa sijoittaa asuinhuoneiden pääikkunoita.

Katemateriaalin tulee olla koneusamattu peltikate tai lukkosaumakate värinä tumma harmaa tai musta. Aurinkopaneelin värisävyyn tulee olla katemateriaalin sävyä. Kattomuodon tulee olla kortteileittain yhtenäinen. Kattomuotona käytetään: Yksikerroksisissa asuinrakennuksissa harjakatto, murrettu harjakatto tai aumakatto kaltevuus 1:3 – 1:5 (aumakatoilla pääläpkeen kaltevuus) tai pulpettikatto, kaltevuus 1:6 - 1:8. Kahteen tasoon rakennettaessa kaltevuus hieman edellistä loivempi. Talousrakennuksissa kattomuotona harjakatto tai pulpettikatto, kattokaltevuus voi olla loivempi asuinrakennuksessa.

Autosuojien ja talousrakennusten tulee olla yksikerroksisia ja muodoiltaan alisteisia päärakennukselle. Talousrakennuksen tulee olla pitkänomainen, runkosyvyydeltään enintään 6 metriä ja harjan suunnan tulee olla pidemmän sivun suuntainen. Rakentamattomat tontin osat on istutettava. Tontin pinta-alasta korkeintaan 15 % saa peittää vettä läpäisemättömällä materiaalilla kuten kiveyksellä. Hulevedet imeytetään tontilla.

Asfalttipäällystettyä ei sallita AO-tontteilla, ja AP-tontteilla asfaltti on sallittua vain tontin sisärajassa ja autopaikkojen kohdalla. Asfaltin sijasta voidaan käyttää kiveystä. Tontille saa tehdä yhden korkeintaan 3 m leveän tonttiliittymän. Asemakaavassa on osoitettu erillisellä merkinnällä ne kohdat, joista tonttiliittymää ei saa järjestää.

AP-kortteilit: Tontteilla on varattava yhtenäistä leikki- ja oleskelualueita vähintään 100 m<sup>2</sup>. Leikki- ja oleskelualue saa olla luonnonmukaista aluetta.

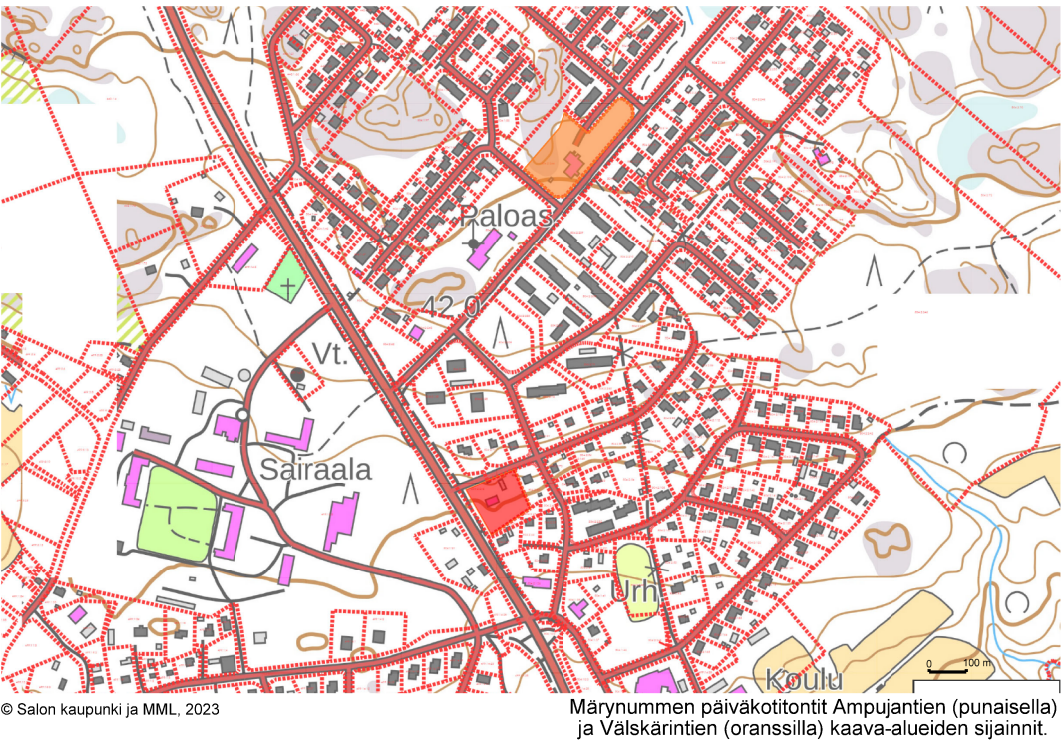
Polkupyöräpaikkoja tulee osoittaa vähintään 1/40 kerrosalaneliometriä, joista vähintään 50% on oltava lukittussa tilassa.

Kaava-alue sijaitsee vedenhankintaa varten tärkeällä pohjavesialueella. Alueen rakentamisessa on otettava huomioon vesilain ja ympäristösuojelulain säännökset pohjaveden muuttamis- ja pilaamiskiellosta. Rakentaminen, ojitukset ja maankaivu on tehtävä siten, että niistä ei aiheudu muutoksia pohjaveden pinnankorkeuteen. Louhinta tai muu kaivutyö saa ulottua korkeintaan kahden metrin päähän pohjaveden ylimmästä pinnasta. Rakentamisen yhteydessä tehtäviin täyttöihin saa käyttää ainoastaan puhdasta karkearakeista kivennäismaata. Katualueiden sivuajat sekä tarvittavat leikkaukset ja penkereet tulee tiivistää siten, että voidaan estää mahdollisesti maahan päässeiden pohjavedelle haitallisten aineiden joutuminen pohjaveteen. Pintavedet on johdettava katualueilta pohjavesialueen ulkopuolelle. Alueella ei saa säilyttää tai varastoida irrallaan nestemäisiä polttoaineita eikä muita pohjavettä likaavia aineita. Alueelle ei saa rakentaa maalämpökaivoja.

TÄMÄN ASEMAKAAVA-ALUEEN TONTTIJAKO ON OHJEELLINEN.



Havainnekuva Ampujantie kaava-alue.



Märnynummen päiväkotitontit Ampujantien (punaisella) ja Välskärrtien (oranssilla) kaava-alueiden sijainti.

## Salon

### Maankäyttöpalvelut

### MÄRYNUMMEN PÄIVÄKOTITONTIT

#### ASEMAKAAVAN MUUTOS

ASEMAKAAVAN MUUTOS KOSKEE Märnynummen korttelia 32a ja osaa kortteista 104.

ASEMAKAAVAN MUUTOKSELLA MUODOSTUU Märnynummen kortteilit 37, 38, 39 ja osa kortteista 104 sekä katu- ja puistoaluetta.

Voimassa olevat asemakaavat, joihin muutosta haetaan on vahvistettu / hyväksytty 17.12.1986 (Ampujantie) ja 30.10.1975 (Välskärrtie).

Pohjakaarta täyttää lain nro 323/2014 vaatimukset  
Kantakartan ajantasaisuus tarkastettu 26.4.2023

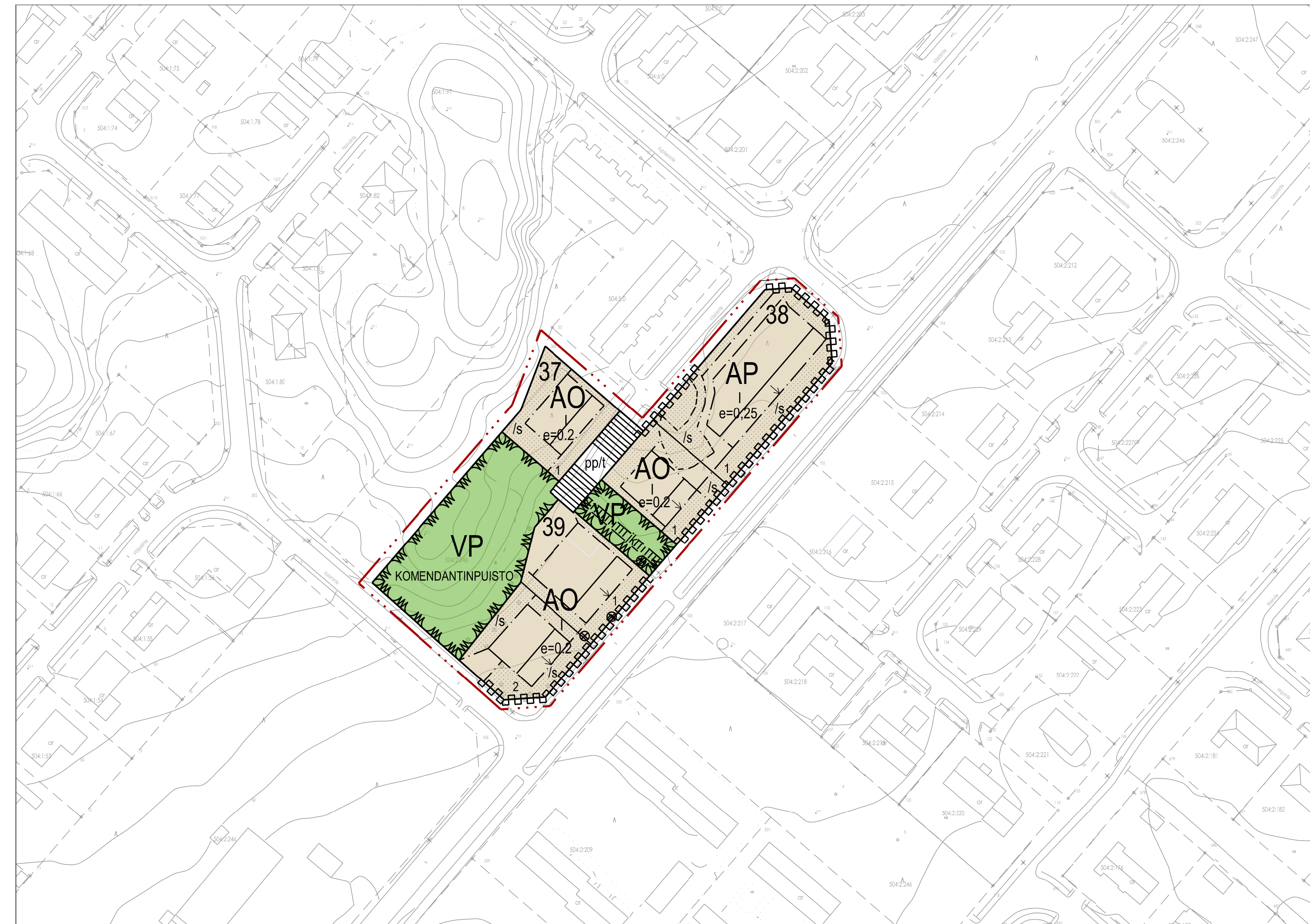
Marko Laiho

Salossa 12.10.2023

Diaarinumero 2460/2023  
Arkistonumero  
Mittakaava 1: 1000

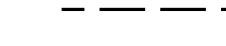
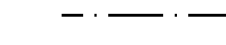
Eliisa Tegell





AP

AO



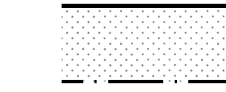
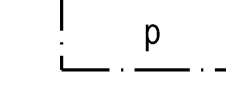
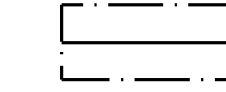
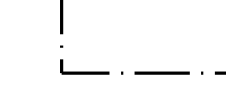
104

1

Ampujantie

II

e=0.25



### ASEMAKAAVAMÄÄRÄYKSIÄ JA -MERKINTÖJÄ

Asuinpientalojen korttelialue.

Erillispientalojen korttelialue. Tonteille saa rakentaa yhden asuinrakennuksen.

Puisto

3 m kaava-alueen rajan ulkopuolella oleva punainen viiva.

Korttelin, korttelinosan ja alueen raja.

Osa-alueen raja.

Ohjeellinen alueen tai osa-alueen raja.

Ohjeellinen tontin/rakennuspaikan raja.

Korttelin numero.

Ohjeellisen tontin/rakennuspaikan numero.

Kadun, tien, katuaukion, torin, puiston tai muun yleisen alueen nimi.

Roomalainen numero osoittaa rakennusten, rakennuksen tai sen osan suurimman sallitun kerrosluvun.

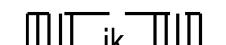
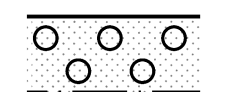
Tehokkuusluku eli kerrosalan suhde tontin/rakennuspaikan pinta-alaan.

Rakennusala.

Rakennuksen harjansuuntaa osoittava viiva

Pysäköimispaikka.

Istutettava alueen osa



Puin ja pensain istutettava alueen osa, jolla on säilytettävä tai jolle on istutettava vähintään yksi puu tontin pinta-alaan 100 m<sup>2</sup> kohti.

Luonnonmukaisena säilytettävä alueen osa. Alueella tulee maanpinta säilyttää nykyisellään, louhintoja ei saa tehdä, puusto tulee säilyttää ja pinnan muu kasvillisuus tulee pääosin säilyttää. Pienimuotoisia kattamattomia terasseja, kulkureittejä ja istutusalueita alueelle saa rakentaa. Rakennusalaasta saa tehdä vähäisiä poikkeamia suojellulle alueelle.

Suojeltava puu.

Katu.

Katualueen rajan osa, jonka kohdalta ei saa järjestää ajoneuvoliittymää.

Jalankululle ja polkupyöräilylle varattu katu/tie, jolla tontille/rakennuspaikalle ajo on sallittu.

Ohjeellinen alueen sisäiselle jalankululle varattu alueen osa.

### YLEISET MÄÄRÄYKSET:

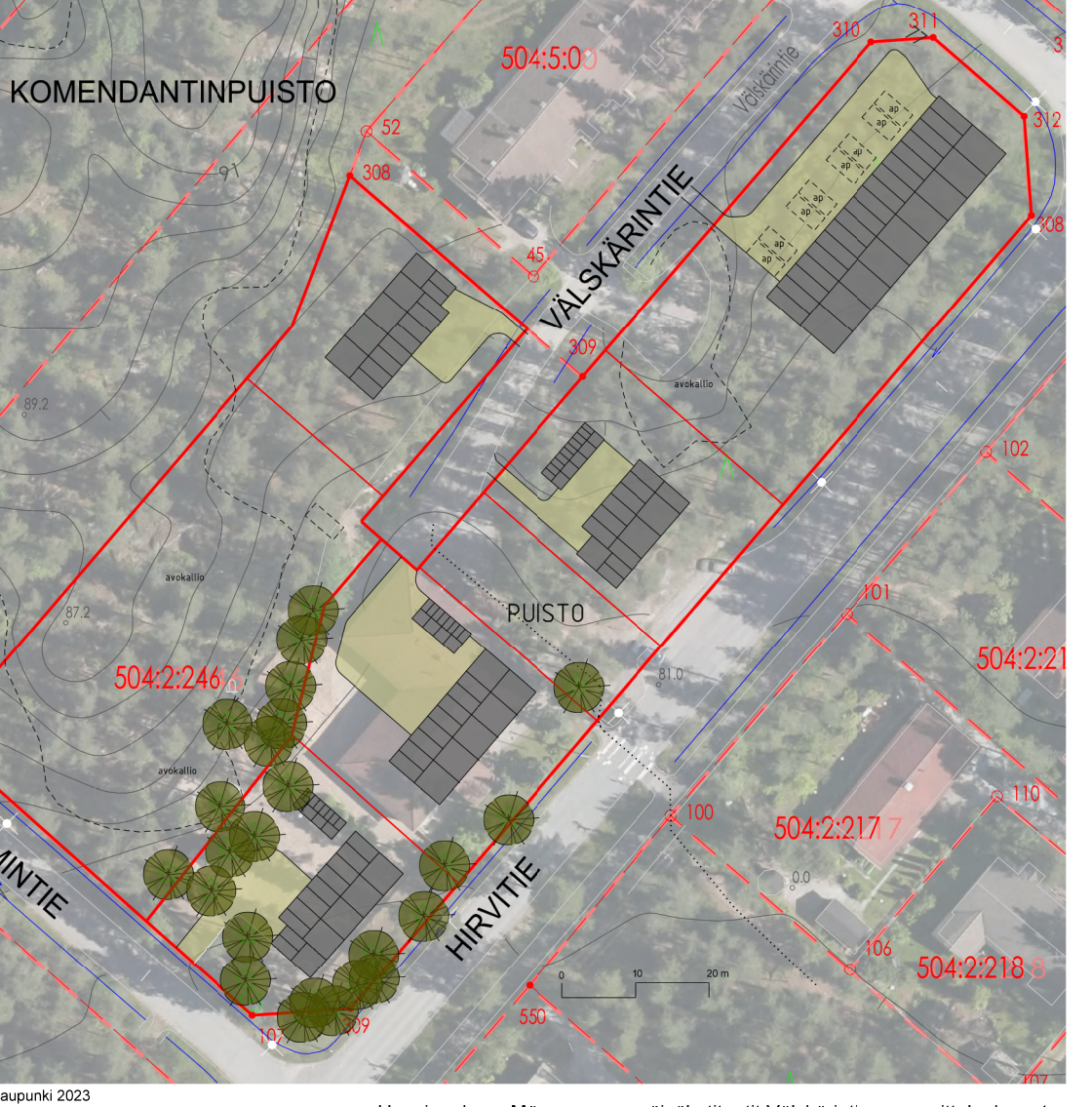
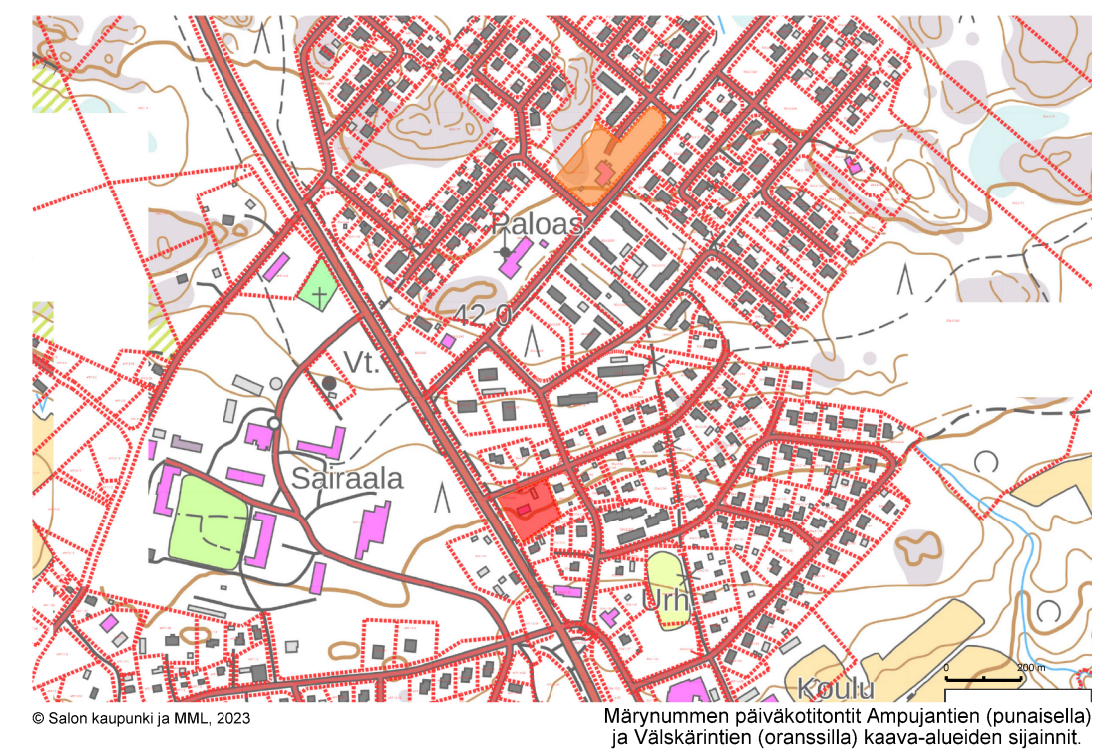
Kaikki korttelit:  
Autopaikkoja on osoitettava:  
AO-rakennuspaikat: 1 autopaikka / rakennuspaikka.  
AP-alueet: 1 autopaikka kerrosalan 70 m<sup>2</sup> kohti, ei enempää kuin 1 ap /asunto. Lisäksi 1 vierasautopaikka/15 asuntoa.  
Rakennuspaikoilla tulee säästää olemassa olevaa puustoa ja mahdollisuksien mukaan myös muuta olemassa olevaa kasvillisuutta. Puusto juuristoalueineen tulee suojata, mikäli sen läheisyydessä suoritetaan rakennustoimenpiteitä. Alueet on rakennettava siten, että olevia maaston muotoja ja korkeusasemia muutetaan mahdollisimman vähän. Rakennukset tulee sovittaa maaston muotoihin siten, että vältetään suuria leikkauksia ja täyttöjä. Rakennukset on rakennettava julkisivu- ja kattomateriaalien sekä kattomuodon suhteen yhteensovitteen lähiympäristön kanssa. Julkisivujen päämateriaaleina sallitaan maalattu puu tai rappaus. Laudoituksen tulee olla yhdensuuntaista sokkellista räystäääseen. Väreinä tulee käyttää lämpimiä, maanläheisiä värisävyjä. Rakennettaessa 6 metriä lähemmäksi naapuritontin rajaa, rajanpuoleiseen seinään ei saa sijoittaa asuinhuoneiden pääikkunoita. Katemateriaalin tulee olla konesaumattu peltikate tai lukkosaumakate värinä tumma harmaa tai musta. Aurinkopaneelien värisävyn tulee olla katemateriaalin sävyä. Kattomuodon tulee olla kortteleittain yhtenäinen. Kattomuotona käytetään: Yksikerroksisissa asuinrakennuksissa harjakatto, murrettu harjakatto tai aumakatto kaltevuus 1:3 – 1:5 (aumakatoilla päälapteen kaltevuus) tai pulpettikatto, kaltevuus 1:6 - 1:8. Kahteen tasoon rakennettaessa kaltevuus hieman edellistä loivempi. Talousrakennuksissa kattomuotona harjakatto tai pulpettikatto, kattokaltevuus voi olla loivempi asuinrakennuksessa.

Autosuojien ja talousrakennusten tulee olla yksikerroksisia ja muodoiltaan alisteisia päärakennukselle. Talousrakennuksen tulee olla pitkänomainen, runkosyvyydeltään enintään 6 metriä ja harjan suunnan tulee olla pidemmän sivun suuntainen. Rakentamattomat tontin osat on istutettava. Tontin pinta-alasta korkeintaan 15 % saa päälylystää vettä läpäisemättömällä materiailla kuten kiveyksellä. Hulevedet imeytetään tontilla. Asfalttipäällystettyä ei sallita AO-tonteilla, ja AP-tonteilla asfaltti on sallittua vain tontin sisääänajossa ja autopaikkojen kohdalla. Asfaltin sijasta voidaan käyttää kiveystä. Tontille saa tehdä yhden korkeintaan 3 m leveän tonttiliittymän. Asemakaavassa on osoitettu erillisellä merkinnällä ne kohdat, joista tonttiliittymää ei saa järjestää.

AP-korttelit:  
Tonteilla on varattava yhtenäistä leikki- ja oleskelualueita vähintään 100 m<sup>2</sup>. Leikki- ja oleskelualue saa olla luonnonmukaista aluetta. Polkupyöräpaikkoja tulee osoittaa vähintään 1/40 kerrosalaneliometriä, joista vähintään 50% on oltava lukitussa tilassa.

Kaava-alue sijaitsee vedenhankintaa varten tärkeällä pohjaviesialueella. Alueen rakentamisessa on otettava huomioon vesilain ja ympäristönsuojelulain säännökset pohjaveden muuttamis- ja pilaamiskiellosta. Rakentaminen, ojitukset ja maankaivu on tehtävä siten, että niistä ei aiheudu muutoksia pohjaveden pinnan korkeuteen. Louhinta tai muu kaivutyö saa ulottua korkeintaan kahden metrin päähän pohjaveden ylimmästä pinnasta. Rakentamisen yhteydessä tehtäviin täyttöihin saa käyttää ainoastaan puhdasta karkearakeista kivennäisämaata. Katualueiden sivuajat sekä tarvittavat leikkaukset ja penkereet tulee tiivistää siten, että voidaan estää mahdollisesti maahan päässeiden pohjaviedelle haitallisten aineiden joutuminen pohjaveteen. Pintavedet on johdettava katualueilta pohjaviesialueen ulkopuolelle. Alueella ei saa säilyttää tai varastoida irrallaan nestemäisiä polttoaineita eikä muita pohjavettä likaavia aineita. Alueelle ei saa rakentaa maalämpökaivoja.

### TÄMÄN ASEMAKAAVA-ALUEEN TONTTIJAKO ON OHJEELLINEN.



## Salon

### Maankäyttöpalvelut

### MÄRYNUMMEN PÄIVÄKOTITONTIT

#### ASEMAKAAVAN MUUTOS

ASEMAKAAVAN MUUTOS KOSKEE Märynummen korttelia 32a ja osaa korttelista 104.

ASEMAKAAVAN MUUTOKSELLA MUODOSTUU Märynummen korttelit 37, 38, 39 ja osa korttelista 104 sekä katu- ja puistoaluetta.

Voimassa olevat asemakaavat, joihin muutosta haetaan on vahvistettu / hyväksytty 17.12.1986 (Ampujantie) ja 30.10.1975 (Välskärintie).

Pohjakaartta täyttää lain nro 323/2014 vaatimukset  
Kantatarkan ajantasaisuus tarkastettu 26.4.2023

Marko Laiho

Salossa 12.10.2023

Diaarinumero 2460/2023  
Arkistonumero  
Mittakaava 1: 1000

Eliisa Tegeli