



Asianro 3958/10.02.02/2021

# Matildan Tullimetsän osayleiskaava

Perustietoselvitys 22.9.2021



Yhteystiedot  
Salon kaupunki  
Maankäyttöpalvelut  
Hornintie 2-4, 24800 Halikko

Yleiskaava-arkkitehti  
Marjo Saukkonen  
puh. 02 778 5100  
[marjo.saukkonen@salo.fi](mailto:marjo.saukkonen@salo.fi)

Taustakartat ja paikkatietoaineisto:  
© Maanmittauslaitos 2019  
© SYKE 2019  
© GTK 2019  
© Salon kaupunki

Ilmakuvat: Salon kaupunki  
Valokuvat: Marjo Saukkonen

## SISÄLLYSLUETTELO

1. JOHDANTO.....	2
2. LUONNONOLOLUT .....	3
2.1 Maisemarakenne.....	3
2.2 Maa- ja kallioperä.....	6
2.3 Pohja- ja pintavedet .....	7
2.4 Ilmasto .....	8
2.5 Kasvillisuus ja eläimistö.....	9
2.6 Luonnonsuojelu .....	9
3. KULTTUURIPERINTÖ .....	11
3.1 Rakennettu kulttuuriympäristö.....	11
3.2 Maisemakuva ja miljö.....	11
3.3. Arkeologinen kulttuuriperintö.....	13
4. RAKENNETTU YMPÄRISTÖ .....	14
5. MAANOMISTUS.....	20
6. KAAVATILANNE .....	21
6.1 Valtakunnalliset alueidenkäyttötavoitteet.....	21
6.2 Varsinais-Suomen kokonaismaakuntakaava .....	21
6.3 Varsinais-Suomen luonnonarvojen ja –varojen vaihemaakuntakaava .....	22
6.4 Yleiskaava .....	25
6.5 Asemakaava .....	26
7. MUUT SUUNNITELMAT JA SELVITYKSET.....	28
7.1 Liikennettä koskevat suunnitelmat.....	28
7.2 Teijon kansallispuisto.....	28
7.3 Mathildedalin matkailun kehittämissuunnitelma.....	28
7.4 Kylien Salo .....	29
7.5 Tullinmetsän kehittämissuunnitelma .....	29
7.6 Vireillä olevat kaavahankkeet.....	29
8. RAJAAVAT TEKIJÄT .....	30
9. LÄHTEET.....	32

## 1. JOHDANTO

Tähän perustietoselvitykseen on koottu Matildan Tullimetsän osayleiskaavahankkeeseen liittyvät aloitusvaiheen lähtötiedot, joita ovat tiedot alueen luonnonoloista, rakennetusta ympäristöstä, suojelukohteista ja suunnittelutilanteesta.

Perustietoselvitys on tehty osana osallistumis- ja arviointisuunnitelman laadintaa. Perustietoselvityksen tiedot tullaan siirtämään luonnosvaiheessa osaksi kaavaselostusta. Perustietoja tullaan tarkentamaan ja täydentämään kaavaselostukseen kaavaprosessin kuluessa sitä mukaa, kun suunnitellut selvitykset valmistuvat.



*Kuva 1. Kuva suunnittelualueelta, toinen ruojakuopista..*

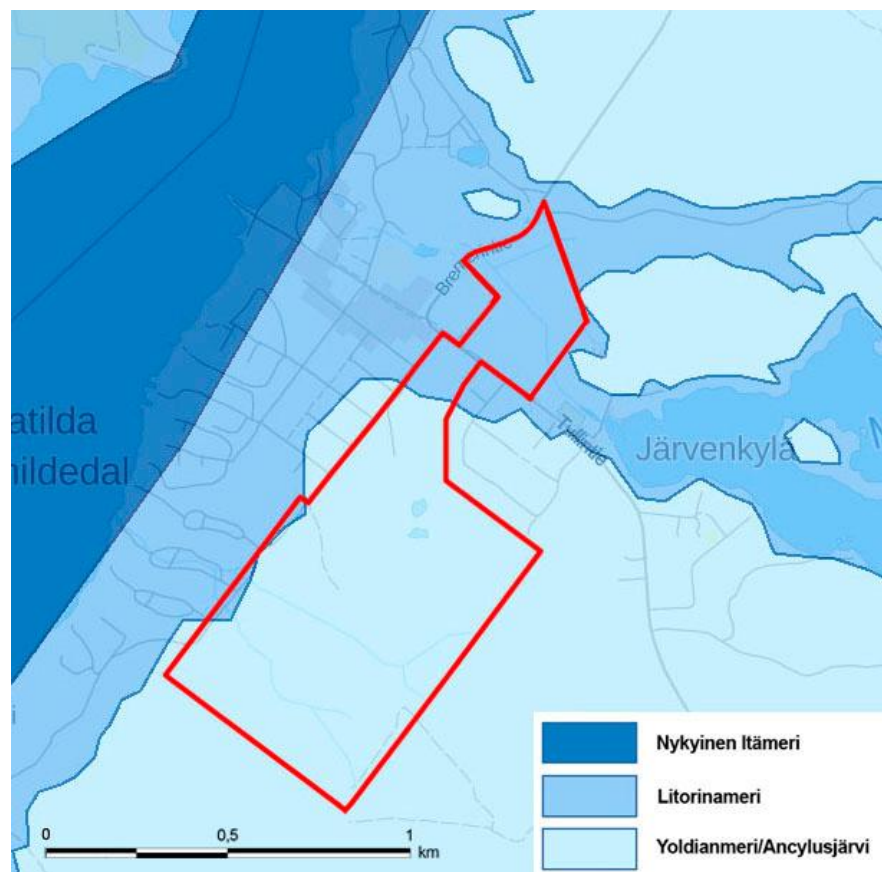
## 2. LUONNONOLOT

### 2.1 Maisemarakenne

Osayleiskaava-alue sijoittuu Lounaismaan maisemamaakuntaan ja siellä tarkemmin Lounaisrannikon ja Saaristomeren seutuun (Maisemanhoito, Maisema-aluejärjestelmän mietintö I, YM, Mietintö 66/1992). Lounaismaan suurmaisemaa luonnehtivat laajat kallioalueet, jotka ovat jäsentyneet kallioperää halkovien suoralinjaisten murroslaaksojen mukaan. Ruhjelaaksojen muodostamat lahdet jatkuvat kapeina syvälle sisämaahan, mistä hyvänä esimerkkinä on Halikonlahti. Silo- ja avokallioita on alueella paljon, mikä on tyypillistä rannikon veden huuhtomilla alueilla.

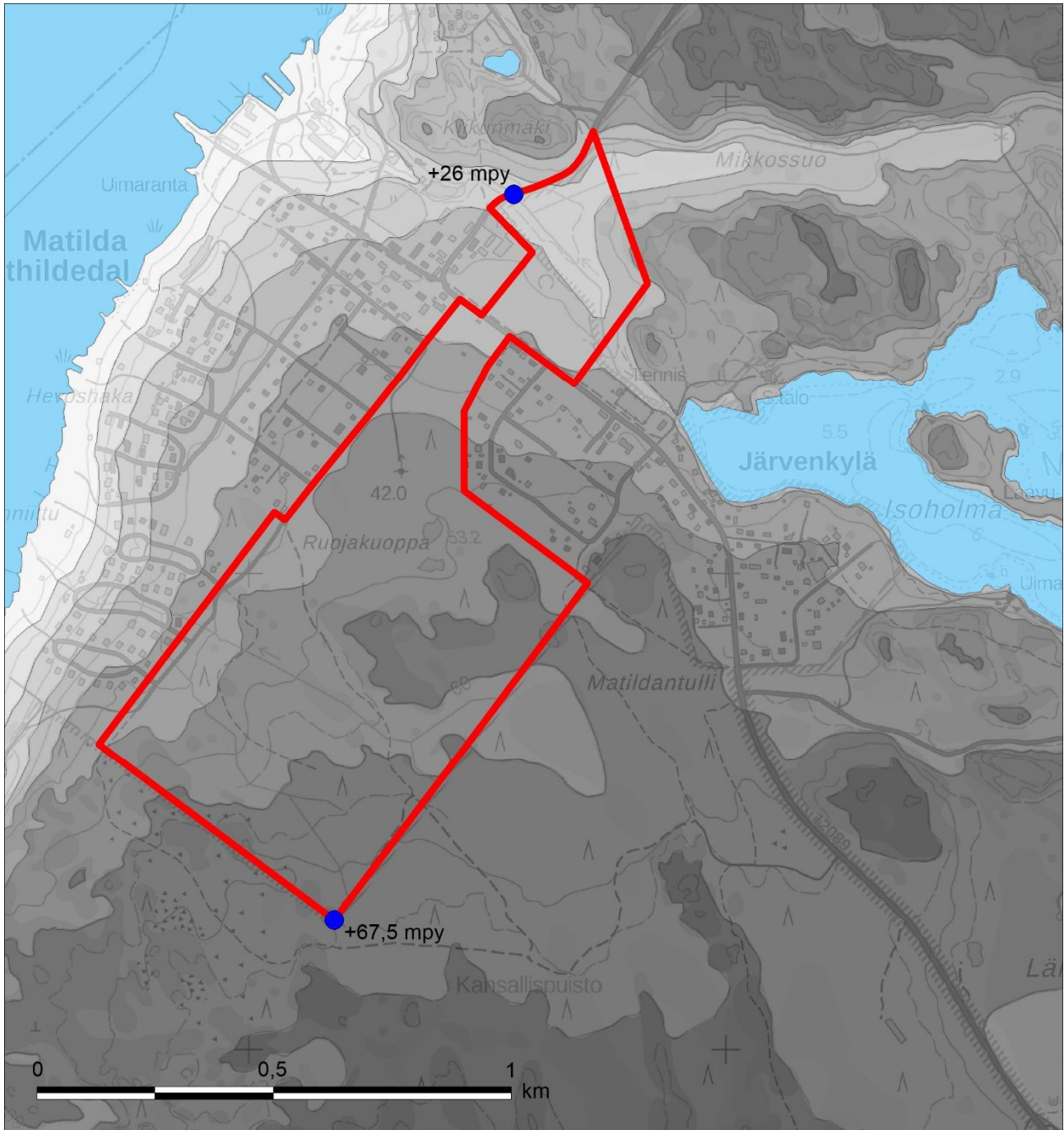
Osayleiskaava-alue on osa laajempaa Teijon ylänköaluetta, johon kuuluu jylhiä kallioalueita, järviä, erityyppisiä soita, korpipainanteita sekä erilaisia metsätyyppejä jalopuumetsistä karuihin kankaisiin. Ylänköalueen järvet ovat niukkaravinteisia ja ruskeavetisiä ja sijoittuvat yli 30 metriä merenpinnan yläpuolella. Ylänköalueen kalliot kohoavat korkeimmillaan 80 metriin, ja lakialueilta avautuu järville kauniita näköaloja. Kaava-alueen maaston korkein kohta +67,5 mpy on eteläkärjessä. Maasto laskee merenlahteen. Kaava-alueen maaston alin kohta noin +26 mpy löytyy pohjoisesta Matildanjärvestä mereen laskevan Matildanojan kohdalta. Kyseisessä kohdassa Matildanoja virtaa Bremerintien/Teijontien ali.

Ylänköalueella on paljon soistumia, joiden koko vaihtelee kallionlakien pienistä rämpäpaineista lähes sadan hehtaarin suoalueeseen Puolakka- ja Matildanjärven välissä. Valtaosin Teijon kansallispuistossa kasvaa nuorta ja hoidettua mäntymetsää. Vaikka alue onkin pääosin karua, siellä täällä pienet rehevät lehdot ja pulpuavat lähteet tuovat oman lisänsä alueen luontoon. Luonnontilaisimpia metsiä ovat kallionlakien harvat männiköt ja muutamat soistuneet, korpimaiset metsät. Lehtoalueista edustavin on ns. Sahajärven luonnonsuojelualue.

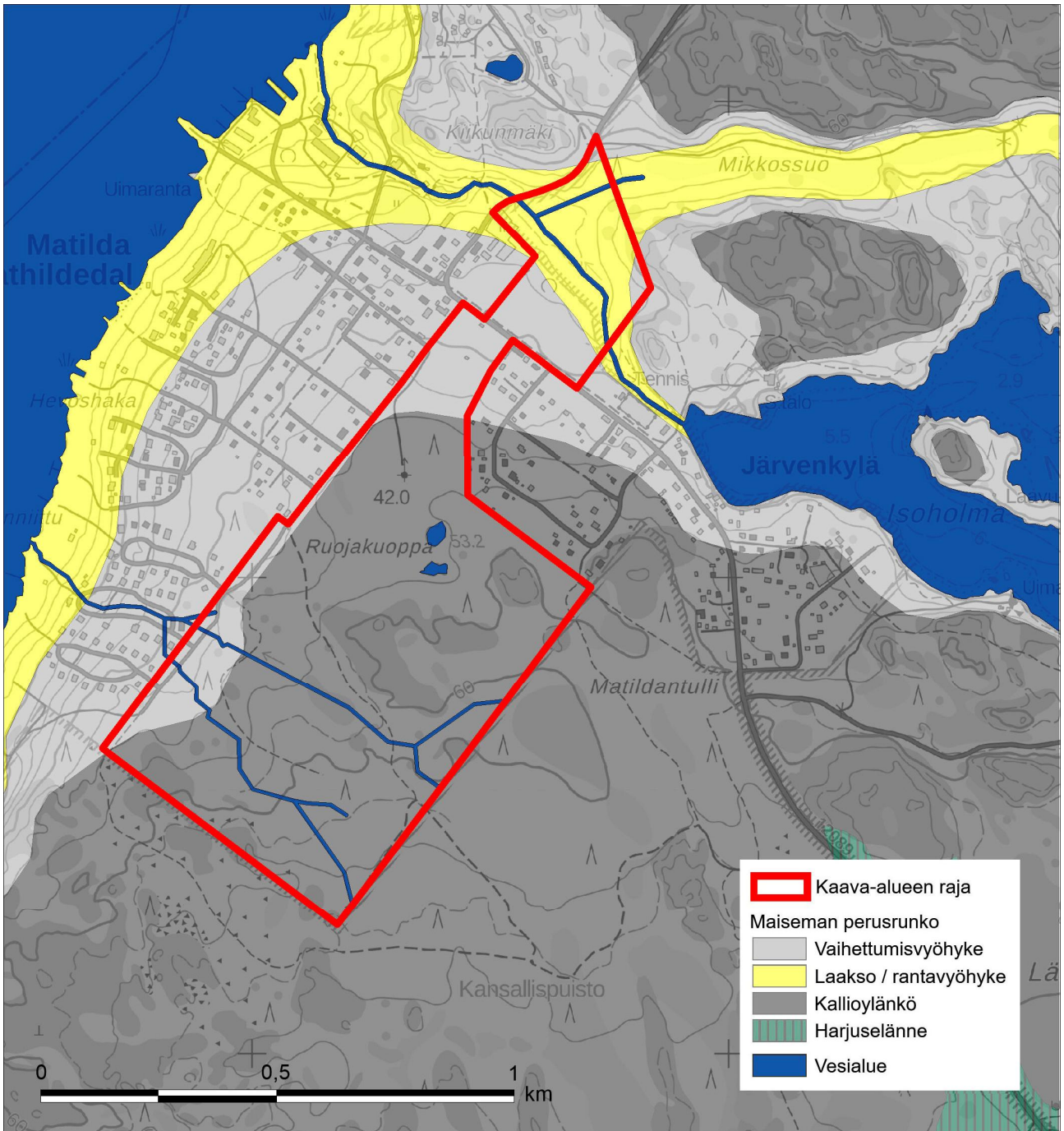


Kuva 2. Kaava-alueen muinaisrannat. Koko alue on huuhtoutunutta vanhaa merenpohjaa.

Kaava-alueen Tullintien eteläpuolinen osa kuuluu karuun ja maastonmuodoiltaan tasaiseen, jääkauden muovaamaan kalliolyänköön. Koko alue on vanhaa huuhtoutunutta merenpohjaa. Huuhtoutuneelle maalle tyypillisesti kalliolaet ovat paljaita ns. kitumaita. Kaava-alueen pohjoisosassa olevassa laaksopainanteessa yhtyvät Matildanjärveltä ja Mikkossuolta laskevat ojat, jonka jälkeen vesi virtaa Matildanojassa ruukkikylän kautta mereen.



Kuva 3. Kaava-alueen maastonmuodot.

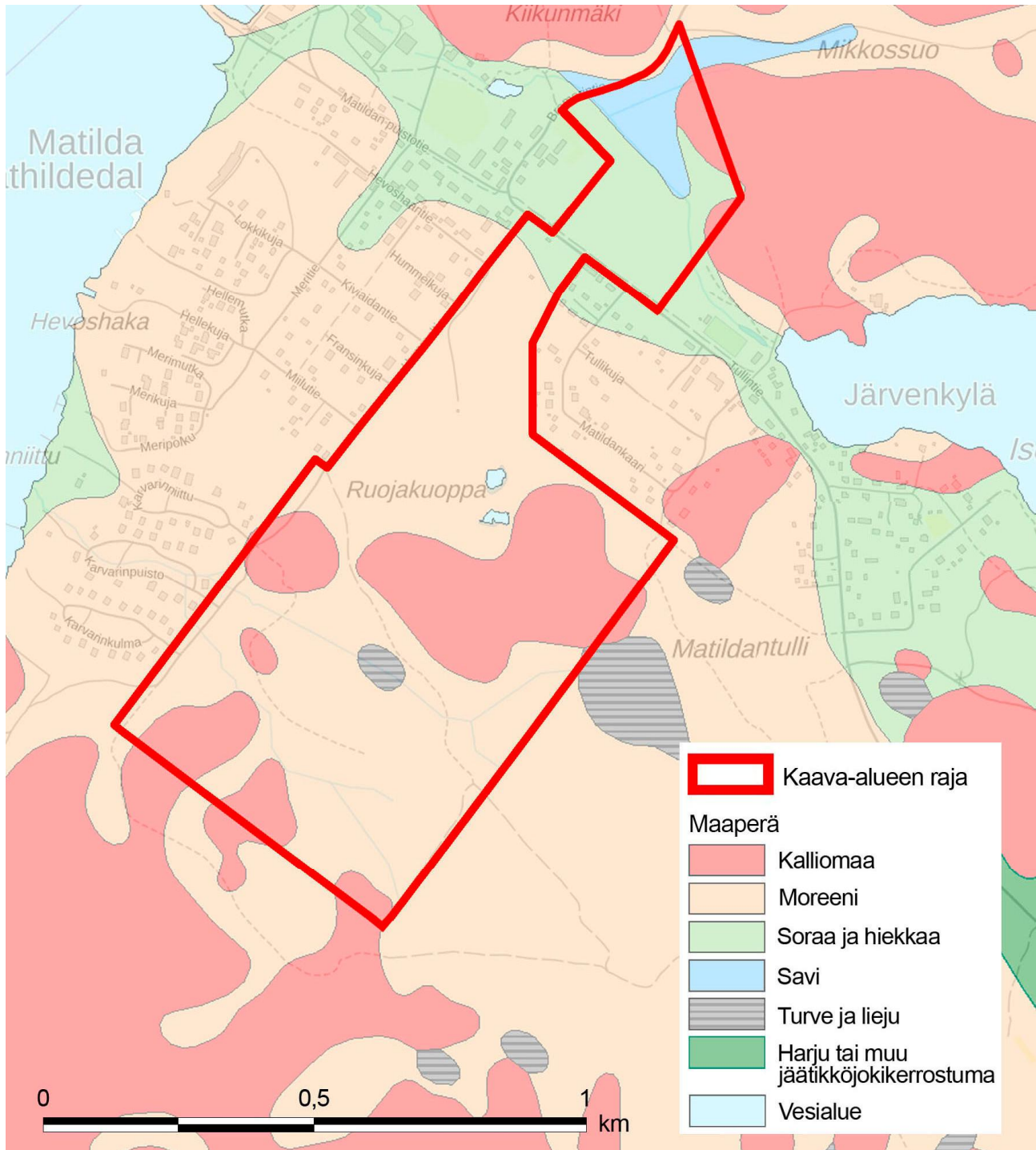


Kuva 4. Maiseman yksinkertaistettu perusrunko. Tullintien eteläpuoli sijoittuu ylänköalueelle. Kaava-alueen pohjoisosa kuuluu Matildanjärveltä ja Mikkossuolta laskevien ojien laaksopainanteeseen.

## 2.2 Maa- ja kallioperä

Alueella on paljon kalliopaljastumia, mikä on yläkööalueelle tyypillistä. Kallioperältään suunnittelualue kuuluu Etelä-Suomen graniittialueeseen. Kallioperä on pääosin porfyyristä mikroliniigraniittia. Mikroliniini on runsaasti kaliumia sisältävä kalimaasälpä, joka on yleinen graniiteissa ja pegmatiiteissa.

Alueen maaperä muodostuu pääosin kalliomaasta ja moreenista. Kaava-alueen pohjoisosassa Tullintien molemmin puolin on kaakko-luoteis-suuntainen sora- ja hiekka-alue, joka ulottuu Matildanjärven eteläpuolelta mereen. Kaava-alueen kohdalla sora- ja hiekka-alueeseen yhtyy koillisesta savikkoalue.



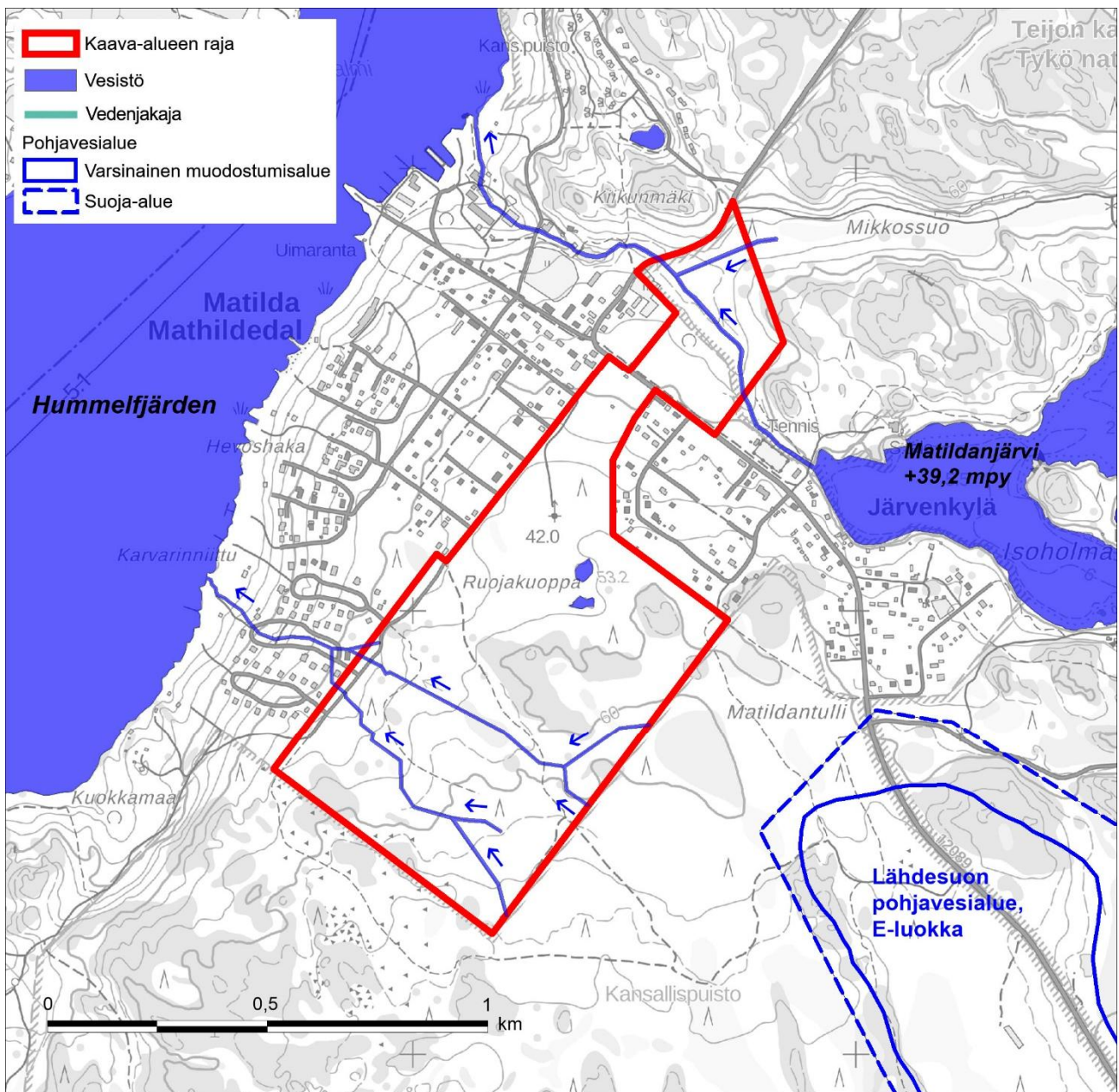
Kuva 5. Kaava-alueen maaperä.



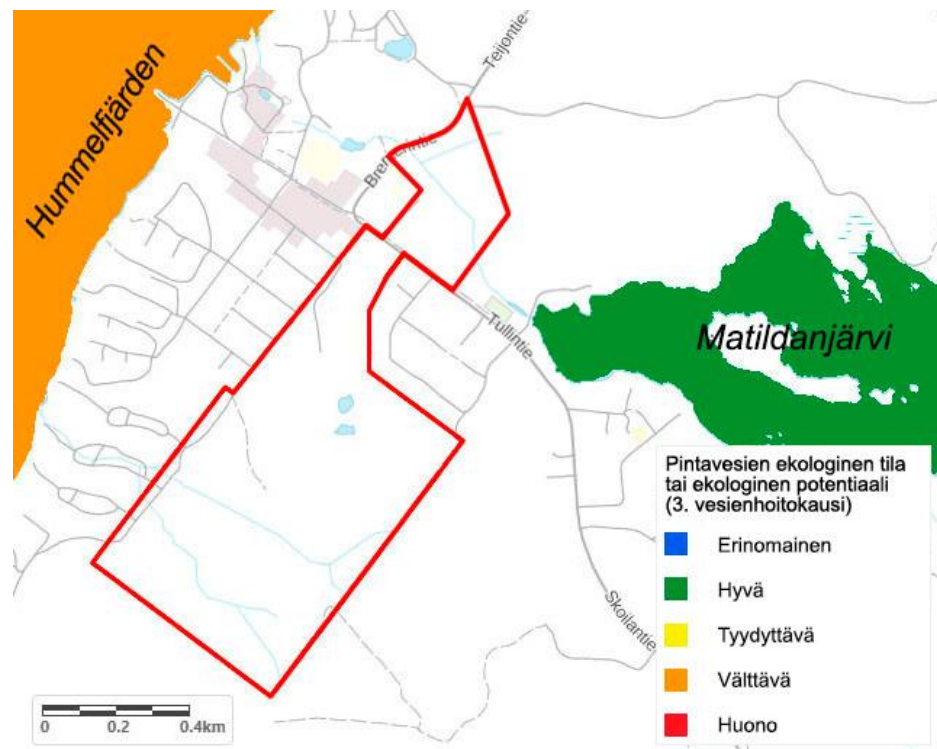
## 2.3 Pohja- ja pintavedet

Suunnittelualueen itäpuolella sijaitsevan Matildanjärven keskivedenpinta on +39,2 mpy. Matildanjärvi on noin 57 hehtaarin kokoinen ja sen vedenväri on yläköalueelle tyypillisesti ruskea. Järven syvin kohta (n. 10 metriä) on Isoholman saaren länsipuolella. Järven itäpuolella sijaitseva Puolakkajärvi laskee Matildanjärveen, ja Matildanjärven laskuoja Suomenlahteen. Laskuoja antoi 1800-luvulla vesivoimaa Mathildedalin ruukin tarpeisiin. Matildanjärvi kuten monet alueen järvistä on padottu: Matildanjärven länsipäähän on rakennettu pohjapato vuonna 1998. Lisäksi kaava-alueella on metsäojia sekä kaksi suolalampea (Ruojakuoppa). Matildanjärven ekologisen tilan on arvioitu olevan hyvä (Kuva 15).

Suunnittelualueella ei ole pohjavesialueita. Lähin pohjavesialue, Lähdesuo, sijaitsee kaava-alueen kaakkoispuolella. Lähdesuon pohjavesialue kuuluu E-luokkaan, jonka pohjavedestä pintavesi- tai maaekosysteemi on suoraan riippuvainen. Maastonmuotojen perusteella voidaan olettaa, että pohjavesi virtaa pääosin luoteeseen kohti merenlahtea.



Kuva 6. Kaava-alueen pohja- ja pintavedet.

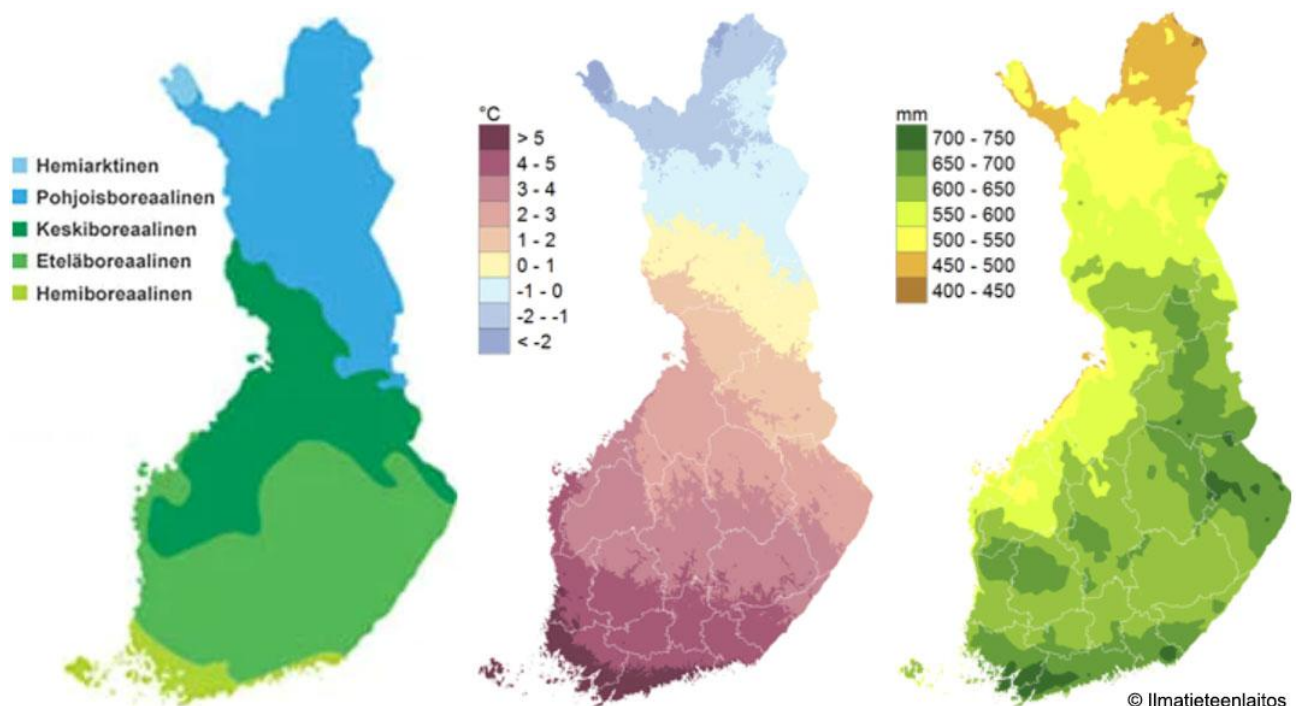


Kuva 7. Pintavesien ekologinen tila (SYKE). Kaava-alueen raja on merkitty punaisella.

## 2.4 Ilmasto

Kaava-alue sijaitsee hemiborealisella ilmastovyöhykkeellä. Merellisyyss leimaa alueen ilmastoa. Vuoden keskilämpötila on  $>5$  °C ja vuoden sademäärä on 700-750 mm (<https://www.ilmatieteenlaitos.fi/vuositilastot>).

Suunnittelualueen vallitseva tuulensuunta on lounas. Kapea ja pitkä lounaasta koilliseen työntyvä merenlahti ohjaa ja voimistaa tuulia tässä suunnassa.

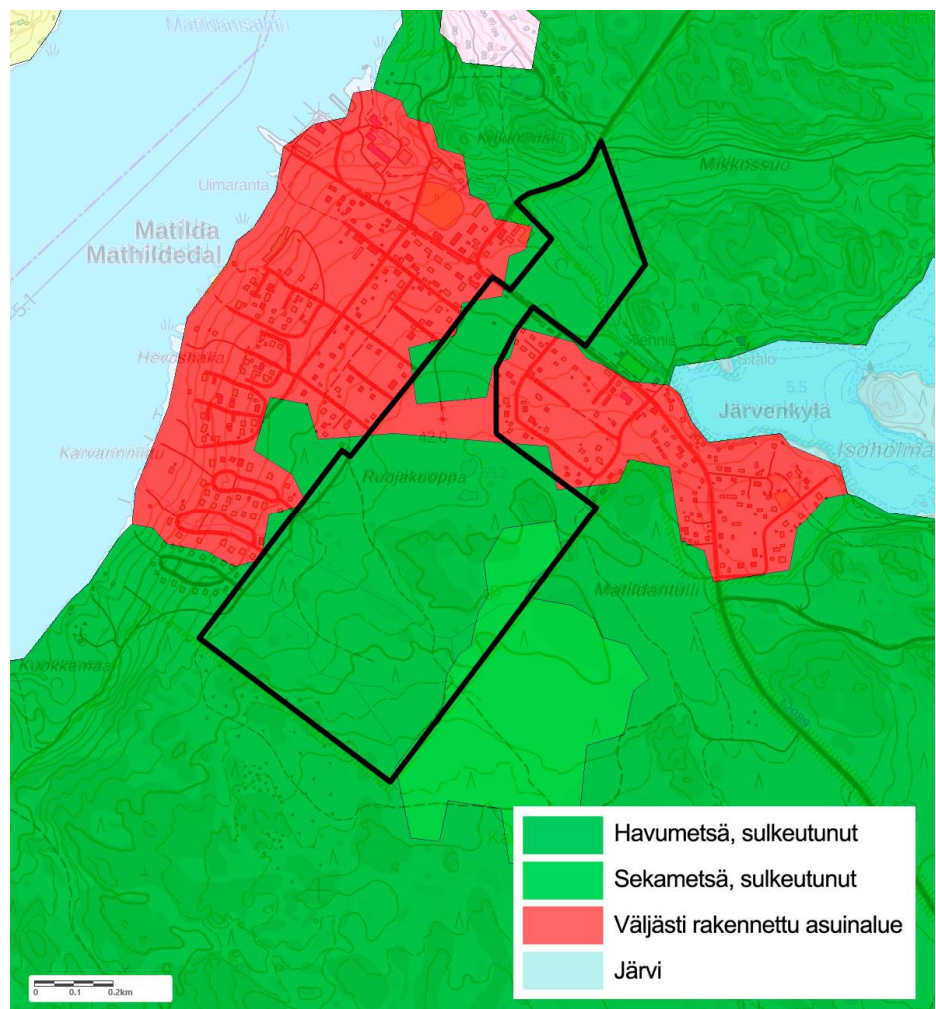


Kuva 8. Suomen ilmastovyöhykkeet, keskilämpötilat ja sademäärät. (Ilmatieteenlaitos)

## 2.5 Kasvillisuus ja eläimistö

Kasvimaantieteellisesti kaava-alue sijaitsee hemiboreaalisen ja eteläboreaalisen vyöhykkeen rajalla. Vyöhykkeen kasvukausi on niin pitkä, että tammi menestyy ja uusiutuu luontaisesti. Lisäksi vyöhykkeellä on enemmän lehtimetsävyöhykkeen eläin- ja kasvilajistoa kuin muualla boreaalisessa vyöhykkeessä. Suunnittelualue kuuluu mantereen parhaimpaan 1b-kasvuvyöhykkeeseen, lounais- ja etelärannikkoon. Seudun kasvillisuus on rehevää ja lajistoltaan erittäin monipuolista. Joukkoon mahtuu myös uhanalaisia lajeja. Myös alueen linnusto ja kasvisto ovat rikkaita.

Kaava-alueen Tullintien eteläpuolinen osa kuuluu karuun ja maastonmuodoiltaan tasaiseen kallioliänköön. Alue on havupuumetsää, jonka valtapuulajina on mänty. Alueen pohjoisosan laaksopainanteessa puusto taas on lehtipuuvältaista.



Kuva 9. Corine 2018 –aineiston mukaan pääosa kaava-alueesta on sulkeutunutta havumetsää. Kaakkoisreunalla etelässä on sulkeutunutta sekametsää.

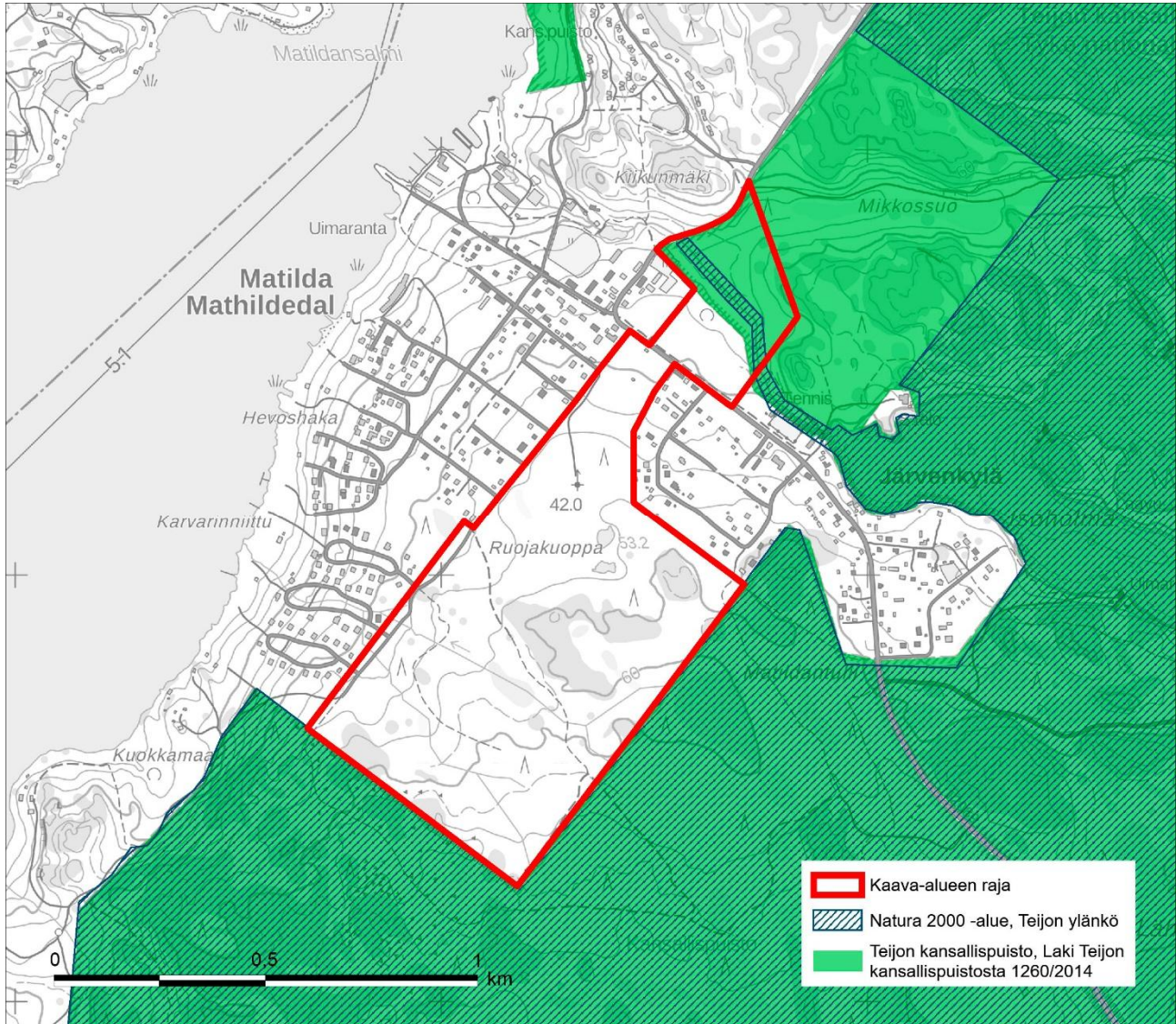
## TÄYDENTYÄ

### 2.6 Luonnonsuojelu

Kaava-alueen Tullintien eteläpuolinen osa rajautuu kahdelta sivultaan Teijon ylängön Natura 2000 -alueeseen (FI0200086). Teijon kansallispuiston hoito- ja käyttösuunnitelmassa 2011-2026 (HKS) ko. alue kansallispuistosta on varattu retkeilykäyttöön (Valtion retkeilyalue). Alueen luonto on karua ja kalliosta ylänköaluetta. Kaava-alueen eteläpuolella sijaitsee retkeilyalueen eteläisin Matildantullin aarniossa, joka määriteltiin suojelumetsäksi Länsi-Suomen luonnonvarasuunnitelmassa. Aarniosissa ei tehdä metsänhoidollisia toimenpiteitä, vaan ne säilytetään mahdollisimman luonnontilaisina.

Kaava-alueen pohjoisosassa sijaitseva Natura 2000 -kokonaisuuteen kuuluva Matildanojan laskupuron ympäristö ja sen pohjoispuoli kuuluvat Teijon kansallispuistoon. Matildanojan laskupuro ympäristöineen (4,3 ha) on luonnonsuojelulain nojalla suojeltu ja kuuluu Teijon kansallispuistokokonaisuuden arvokkaimpiin pienveisiin. Matildanojassa esiintyy taimenia. Matildanpuron pohjoispuoli on Teijon kansallispuiston hoito- ja käyttösuunnitelman 2011-2026 mukaan luonnonsuojeluohjelmien aluetta. Matildanojassa esiintyy taimenia.

### TÄYDENTYÄ



Kuva 10. Kaava-alueen ja sen ympäristön luontoarvot.

## 3. KULTTUURIPERINTÖ

### 3.1 Rakennettu kulttuuriympäristö

Kaava-alue liittyy tiiviisti ympäröivään Mathildedalin kulttuuriympäristöön. Kaava-alueen pohjoisosa kuuluu Varsinais-Suomen maakuntakaavassa osoitettuun merkittävään rakennetun ympäristön kokonaisuuteen (sra 133). Merkinnällä on osoitettu valtakunnallisesti, maakunnallisesti tai seudullisesti merkittävät vaalittavat rakennetut ympäristöt. Suunnittelumääräyksen mukaan suunnittelun ja rakennustoimenpiteiden tulee olla kokonaisuuden säilymistä turvaavia ja edistäviä. Kohde 133 on Mathildedalin teollisuusmiljö, joka sijaitsee mantereelle työntyvän merenlahden rannalla. Alue jatkuu Skoilantien ja Teijontien risteykseen ja edelleen siitä Matildanjärven pohjoispäähän, jossa se jatkuu Talonpoikaisteijon Järvenkylän puolelle Matildantullin alueelle. Valtakunnallisesti merkittävän Mathildedalin ruukkiyhdyshäyrykunnan (RKY) raja on maakuntakaavan rajausta suppeampi ja sijoittuu lähinnä kaava-alueen luoteispuolelle.

Alueella oli jo ennen ruukkia maanviljelyä ja myllyjä järveltä mereen johtavan entisen Hummeldalinjoen, nykyisen Matildanojan varrella, joten seudulla oli myös talonpoikaisasutusta. Varsinainen ruukinkylä alkoi muodostua 1800-luvun puolivälin tietämillä, kun Teijon ruukin omistaja Viktor Zebor Bremer päätti laajentaa teollista toimintaa ja perusti 1852 joen suulle putlauslaitoksen. Ruukilta johdettiin rautatie satamalaiturille. Tehdasta laajennettiin jo 1854 ja valssilaitos käynnistyi 1857.

Ruukissa alkoi konepajatoiminta 1880-luvulla ja putlaus- ja valssilaitos lopetettiin 1904. Tehtaan rantaan perustettiin laivatelakka 1917. Mathildedal oli 1900-luvun alun vuosikymmeninä osa Teijon Tehtaat Osakeyhtiötä, jonka eri toimintoja ryhdyttiin keskittämään Teijoon 1950-luvun lopulla. 1970-luvulla Mathildedalissa toimi pienteollisuusyrityksiä.

Mathildedalissa on säilynyt uudisrakentamisesta huolimatta edustava ruukkiyhdyshäyrykunta eri-ikäisine tuotanto- ja asuinrakennuksineen. Vanha ruukkialue käsittää kuusi vanhaa tehdasrakennusta. Tiilliset putlaus- ja valssilaitokset vanhan voimauoman varrella ovat ruukin perustamisen ajalta 1850-luvulta. Entinen hiilivarasto ja halkojen kuivausuuni ovat 1850-luvulta ja karkaisimo on rakennettu noin 1890-1900. Voimauoman päässä meren rannalla on kivipato ja voimalarakennus 1800-luvun lopulta: Voimala on muutettu muuntajaksi 1946. Sen lähellä sijaitsevat kankirautavarasto 1850-luvulta ja puusepänverstas ja kokoonpanohallit.

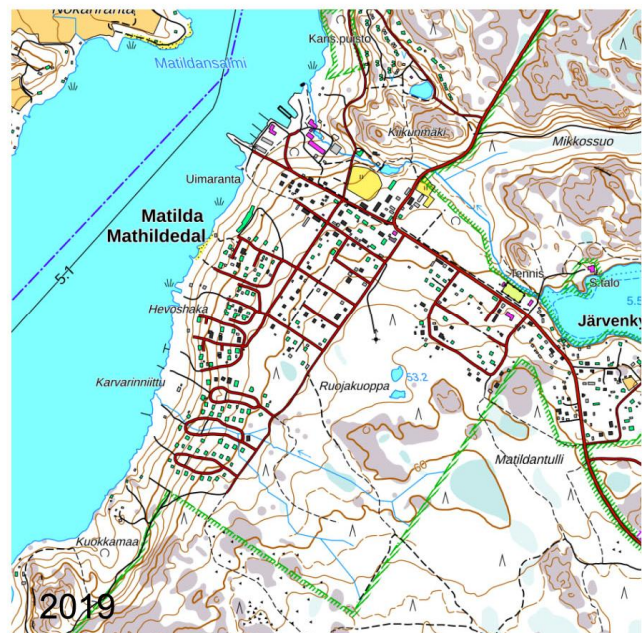
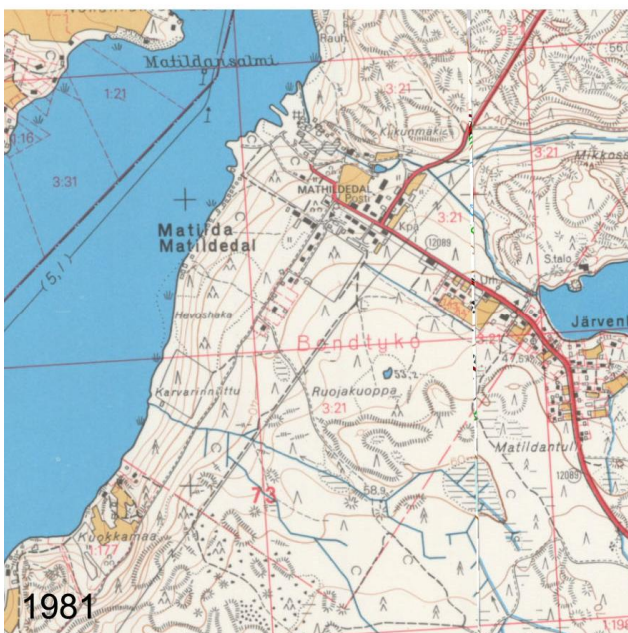
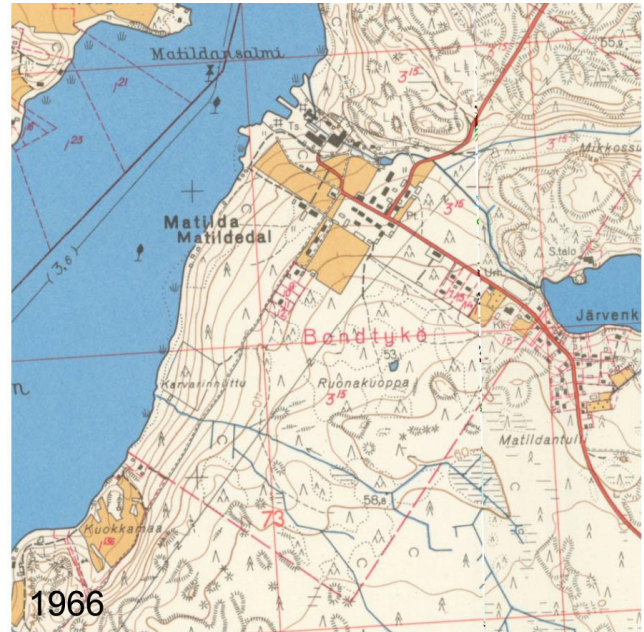
Mathildedal on ollut asemakaavalliselta sommittelultaan korkeatasoinen ruukkiyhdyshäyrykunta. Puihastutukset ruukinkatujen varsilla ovat lisänneet yhtenäistä ilmettä. Ruukinkartanon 1800-luvun keskivaiheilla rakennettu kaksikerroksinen päärakennus sijaitsee mäen korkeimmalla kohdalla. Sen siipirakennuksissa on ollut virkailijoiden asuntoja. Kartanon ympärillä on useita talousrakennuksia. Kaksi kaksikerroksista hirsirakenteista työväenkasarmia on rakennettu ruukinkadun länsipäähän ilmeisesti 1880-luvulla. Pääosa työväen asuinrakennuksista on 1800-luvulta, mutta niitä on rakennettu vielä 1917. Vanhojen vierelle on rakennettu uusia asuinrakennuksia 1900-luvun lopussa ja 2000-luvun alussa. Osa vanhoista työväenasunnoista taas on uusien yksityisten omistajien voimakkaasti peruskorjattuja.

### 3.2 Maisemakuva ja miljö

Suunnittelualue liittyy tiiviisti Mathildedalin ruukkikylään, joka on hienosti säilynyt kulttuuri- ja rakennushistoriallisesti arvokas kokonaisuus. Kyläalueen maisemakuva on muuttunut vuosikymmenten saatossa. Kylä oli alun perin avoimen peltomaiseman keskellä metsien sijaitessa kauempana. Kylän halki Tullintietä rantaan kulkevaa nykyistä Matildan puistotietä reunusti koivukuja, jonka tilalle istutettiin 1950-luvulla tammet.

Nykyisin ruukkikylää ympäröi metsäalueet. Matildan ruukkikylän katujen varsien tammet ovat kasvaneet korkeiksi ja reheviksi. Tullintien tammikuja alkaa idässä Matildankaaren kohdalla ja jatkuu Matildan puistotietä ruukkikylän rantaan asti. Myös merenrantamaisema on muuttunut. Tehdas näkyy merelle kuten ennenkin, mutta rantaa eteläpuolella koristaneet kyläläisten vanhat venevajajat on hävitetty. Kylän maisema muuttuu koko ajan rakennushankkeiden myötä. Kylään on noussut uusia loma-asuntoja niin vanhan ruukinkylän ytimeen kuin laitamillekin. Rakennukset on pyritty sopeuttamaan maisemaan.

Kaava-alueen eteläosa on sulkeutunutta havumetsää. Maasto laskee länteen kohti rantaa. Tullintie tammiku-janteineen kulkee kaava-alueen pohjoisosan eteläreunaa pitkin. Sen pohjoispuolella on Matildanojan laakso-painanne, jonka kasvillisuus on lehtipuuvaltaista ja rehevää. Purolaakson ja Tullintien välinen alue vaikuttaa osin jättömaalle.



Kuva 11-14. Ote vuosien 1872, 1966, 1981 ja 2021 peruskartoista. Kartoista näkyy, kuinka ruukkikylää ympäröineet pel-lot ovat vähentyneet ja rakentuneet nykypäivään tultaessa. (<https://vanhakatartat.fi/>)

### 3.3. Arkeologinen kulttuuriperintö

Alueella on Museoviraston tietojen kaksi muinaisjäännöskohdetta:

- 1) Ruojakuoppa 1, kiviröykkiö, ajoittamaton, mahdollinen muinaisjäännös  
(<https://www.kyppi.fi/to.aspx?id=112.1000017627>)

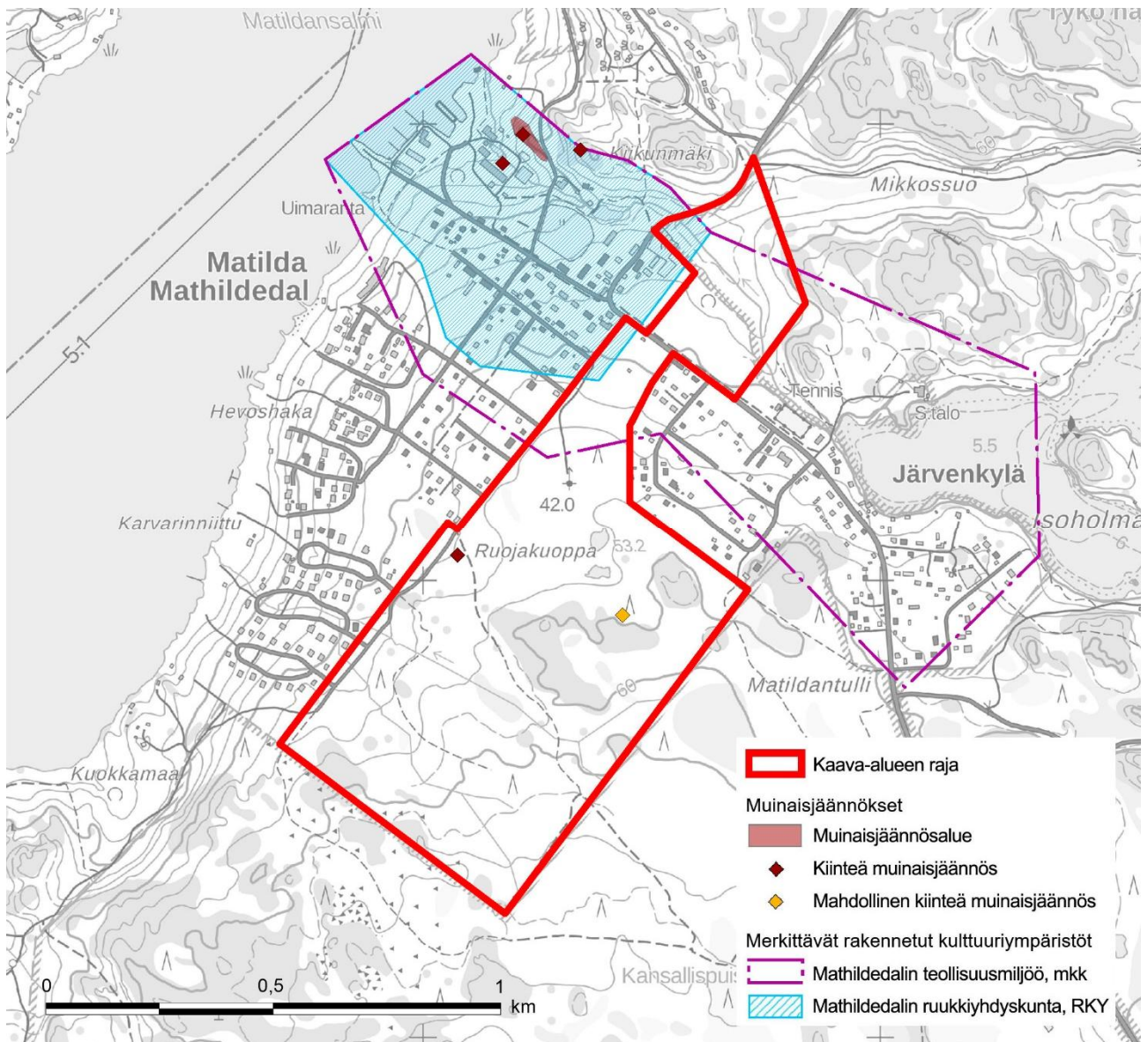
Kyseessä on kalliopohjalla sijaitseva heikohkosti erottuva jäkälän peittämä kiviröykkiö, jonka päällä kasvaa kaksi mäntyä. Kiviröykkiön halkaisija on noin kaksi metriä ja korkeus noin 0,3 metriä. Röykkiö sijaitsee kalliomuodostuman lakialueen pohjoisrinteen taitteessa. Alueen puusto on mäntyä, aluskasvillisuutena on kanerva, puolukka, sammal ja jäkälä.

Röykkiön päältä jäkälää ja sammalta poistettaessa paljastui tiivis kiveys. Kivet ovat muodoltaan pyöreähköjä. Kivet eivät vaikuta palaneilta. Röykkiön pohjoispuolella on hajanaista kivikkoa, joka saattaa alun perin liittyä rakenteeseen ja olisi siten joko purettu siitä ja heitelty sivuun tai toisaalta voinut ollut osa sitä, jolloin kiviä olisi viety pois. Lisäksi luontaiselta vaikuttavaa hajanaista kivikkoa on röykkiön koillispuolella noin kymmenen metrin ja kaakkoispuolella noin 20 metrin etäisyydelle röykkiöstä. Kivikkovyön leveys alueella on noin kolme-neljä metriä. Röykkiöltä ei ole merelle nykyään avointa näkymää.

- 2) Ruojakuoppa 2, kaksi hiilimiilun jäännöstä, kiinteä muinaisjäännös  
(<https://www.kyppi.fi/to.aspx?id=112.1000017658>)

Kohteessa on kaksi hiilimiilun jäännöstä. Alueella on ollut ruukkitoimintaa vuosina 1686-1908, joten miilut ajoittunevat tuolle ajalle. Miilu nro 1 sijaitsee tien ja metsätien kulmauksessa. Miilun länsiosa on aavistuksen tuhoutunut tiehen liittyvässä maaleikkauksessa. Muodoltaan pyöreän, matalana kumpuna erottuvan miilun halkaisija on noin 12 metriä ja korkeus noin 0,4 metriä alarinteen puolella, ylärinteessä kumpu on maan tasainen. Miilun ulkokehällä on viisi isoa kuoppaa, jotka ovat liittyneet miilun ilmansäätöön. Miilun päällä kasvaa kymmenen mäntyä.

Miilu nro 2 sijaitsee 1:stä noin 30 metriä kaakkoon metsätien itäpuolella ja erottuu selkeänä mustikan peittämänä kumpuna. Miilun halkaisija on noin 12 metriä ja korkeus noin 0,4 metriä. Kumpu on tasalakenen. Miilun ulkokehällä ei ole ilmansäätöaukkoja. Miilun päällä kasvaa kymmenkunta mäntyä ja länsireunan yli kulkee melko tuore metsäkoneen ura, joka on tehnyt miilun jäännökseen painuman.



Kuva 15. Kaava-alueen kulttuuriperintö.

## 4. RAKENNETTU YMPÄRISTÖ

Suurin osa kaava-alueesta on rakentamatonta metsää. Alueen eteläosa rajautuu lännessä Hummeltien varren pientaloalueeseen. Hummeltien varren omakotitalot ja vapaa-ajan asunnot on rakennettu pääosin 2000- ja 2010-luvuilla. Vanhimmat 1800-luvulla valmistuneet rakennukset sijaitsevat Hummeltien pohjoispäässä Matildan puistotien varressa.

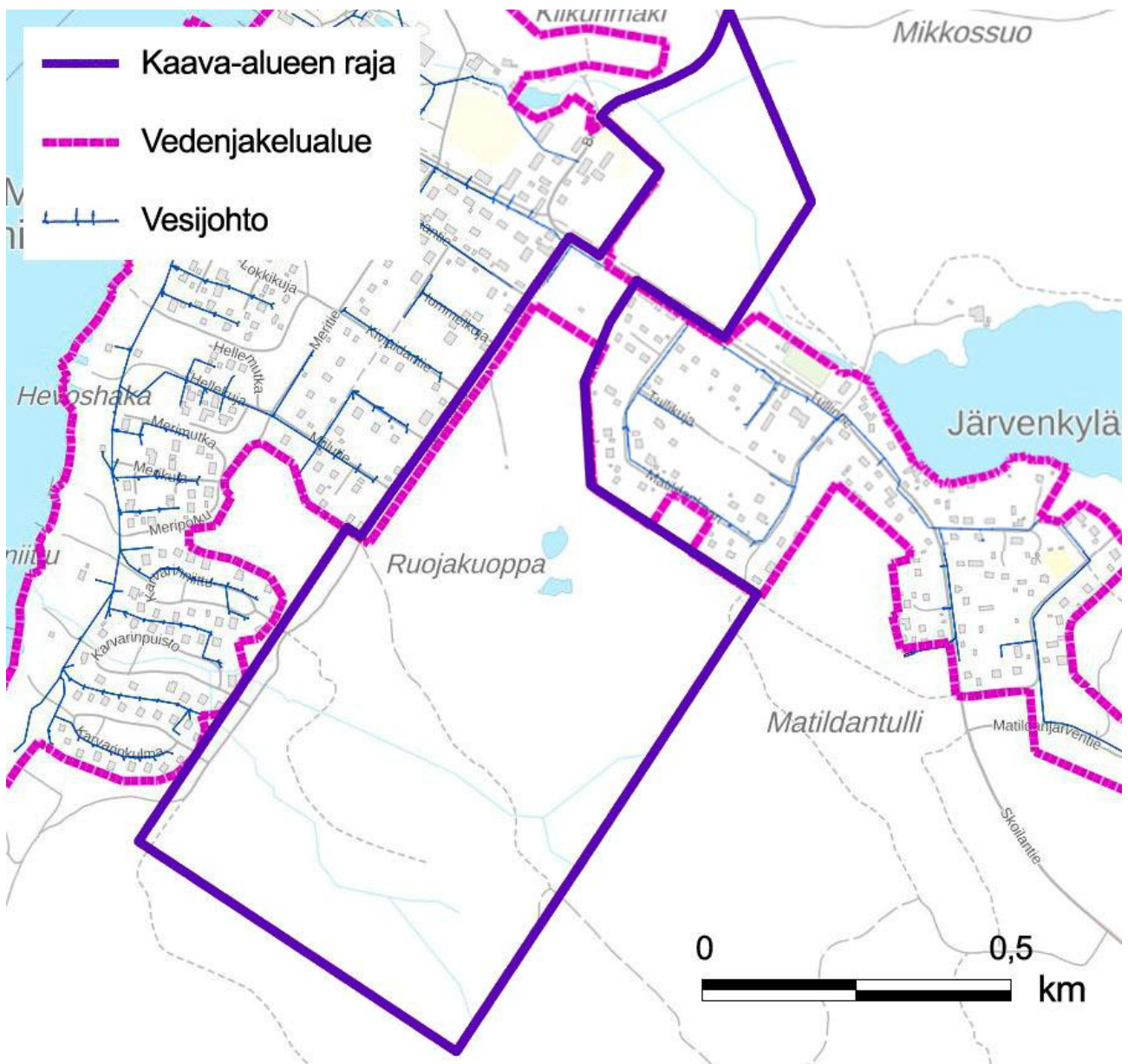
Myös Matildankaaren väljästi rakennettu pientaloalue jää kaava-alueen ulkopuolelle. Alueella on sekä omakotitaloja että vapaa-ajan asuntoja useammilta vuosikymmeniltä. Vanhimmat rakennukset sijoittuvat Tullintien varteen, joka kulkee kaava-alueen poikki itä-länsisuunnassa. Tullintien pohjoispuolella kaava-alueen itäreunassa on tenniskenttä siihen liittyvine rakennuksineen. Länsireunassa Tullintien eteläpuolella on paikoitusalue. Tullintien varressa sen pohjoispuolella on kevyen liikenteen väylä.



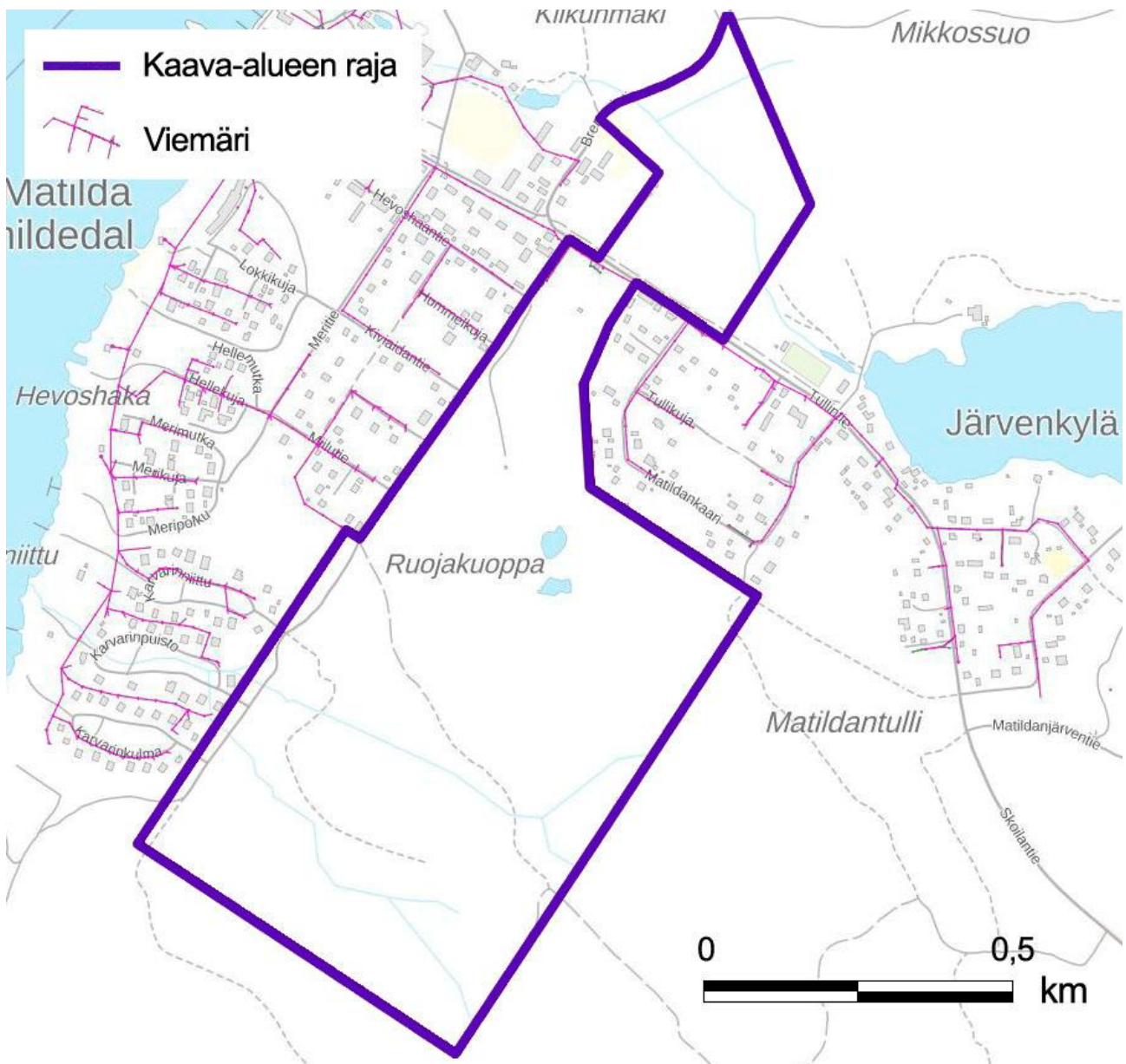
Tullintie on Varsinais-Suomen ELY-keskuksen hallinnoima kestopäällysteinen yhdystie (12089), joka kaartaa pohjoiseen Matildan puistotien liittymässä jatkuen siitä ensin Bremerintienä noin 200 metriä ja muuttuen sitten Teijontieksi. Tullintien varressa sen pohjoispuolella on kevyen liikenteen väylä. Bremerintien, Matildan puistotien ja Tullintien liittymäjärjestelyt kaipaavat selkeyttämistä. Teijontielle onkin suunniteltu jatketta siten, että se ohittaisi ruukkikylän alueen itäpuolelta ja liittyisi kaava-alueella suoraan Tullintiehen. Hummeltie taas on kaupungin ylläpitämä sorapintainen kokoojakatu ja palvelee kadun länsipuolista asuinalueita.

Kaava-alueen eteläosassa on Lounea Oy:n linkkimasto. Mastoille ei ole osoitettu suojavyöhykettä, koska antennit suunnataan niin, että niistä ei ole haittaa asutukselle eikä ihmisille. Masto ei tarvitse suojavyöhykettä edes jään putoamiselle. Käytännössä mastojen suojavyöhyke määritellään tapauskohtaisesti. (Lounea Oy)

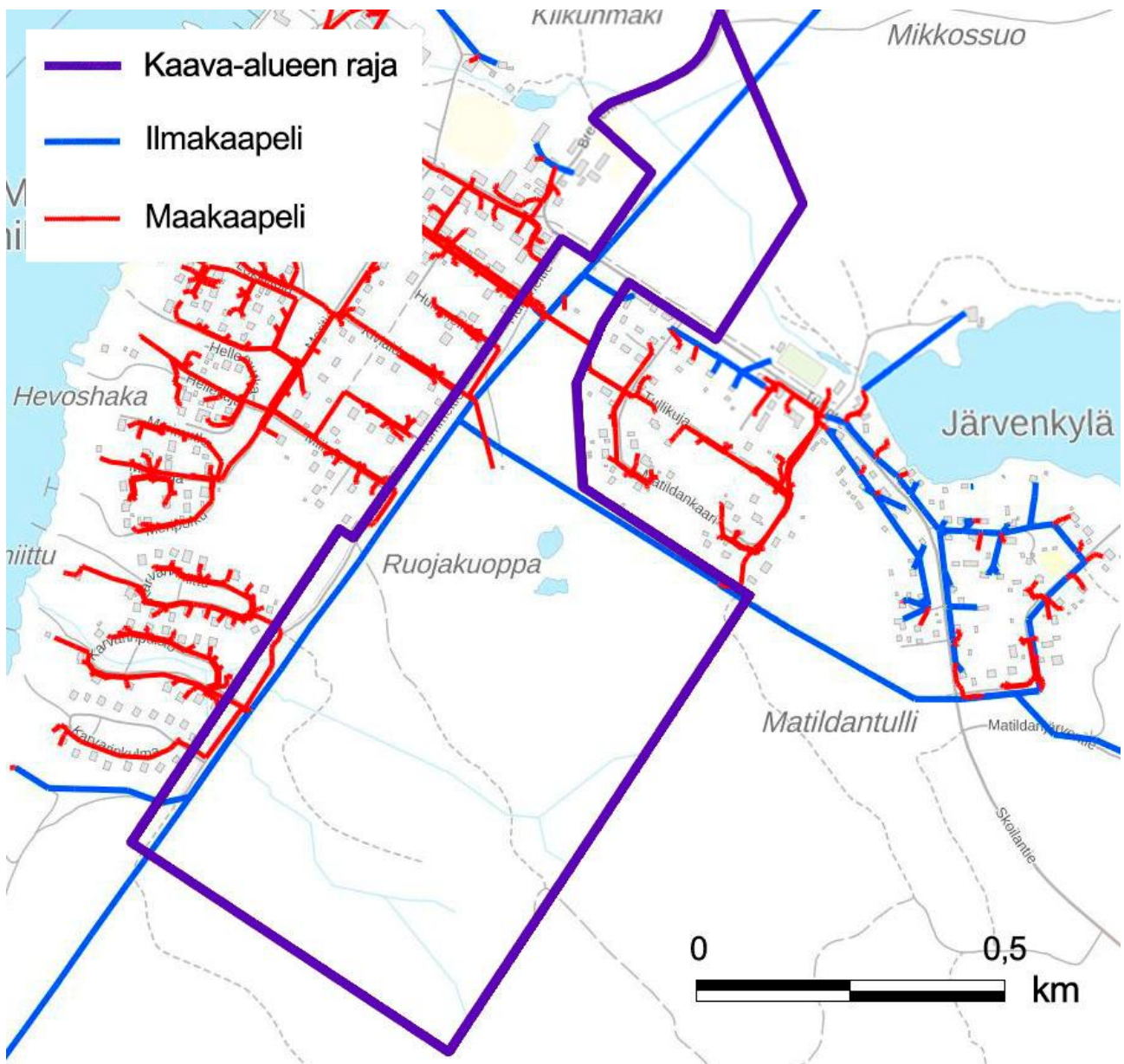
Tullintien eteläreunassa kulkee vesijohto ja viemäri. Viemäristä on noin 70 metrin pisto Hummeltielle. Ruukkikylän alue kuuluu Perniön ja Teijon vedenjakelualueeseen ja Teijon alueen viemäriverkostoon. Matildan alueen jätevedet johdetaan siirtoviemärillä Meriniityssä sijaitsevaan Salon keskusjätevedenpuhdistamoon. Ruukkikylän alueelle on rakennettu katuvalaistus. Lisäksi alueen poikki- ja pitkittäissuunnassa kulkee 20-100 kV:n suurjännitelinjat. Alueen johtotiedot on esitetty kuvien 16-19 kartoilla.



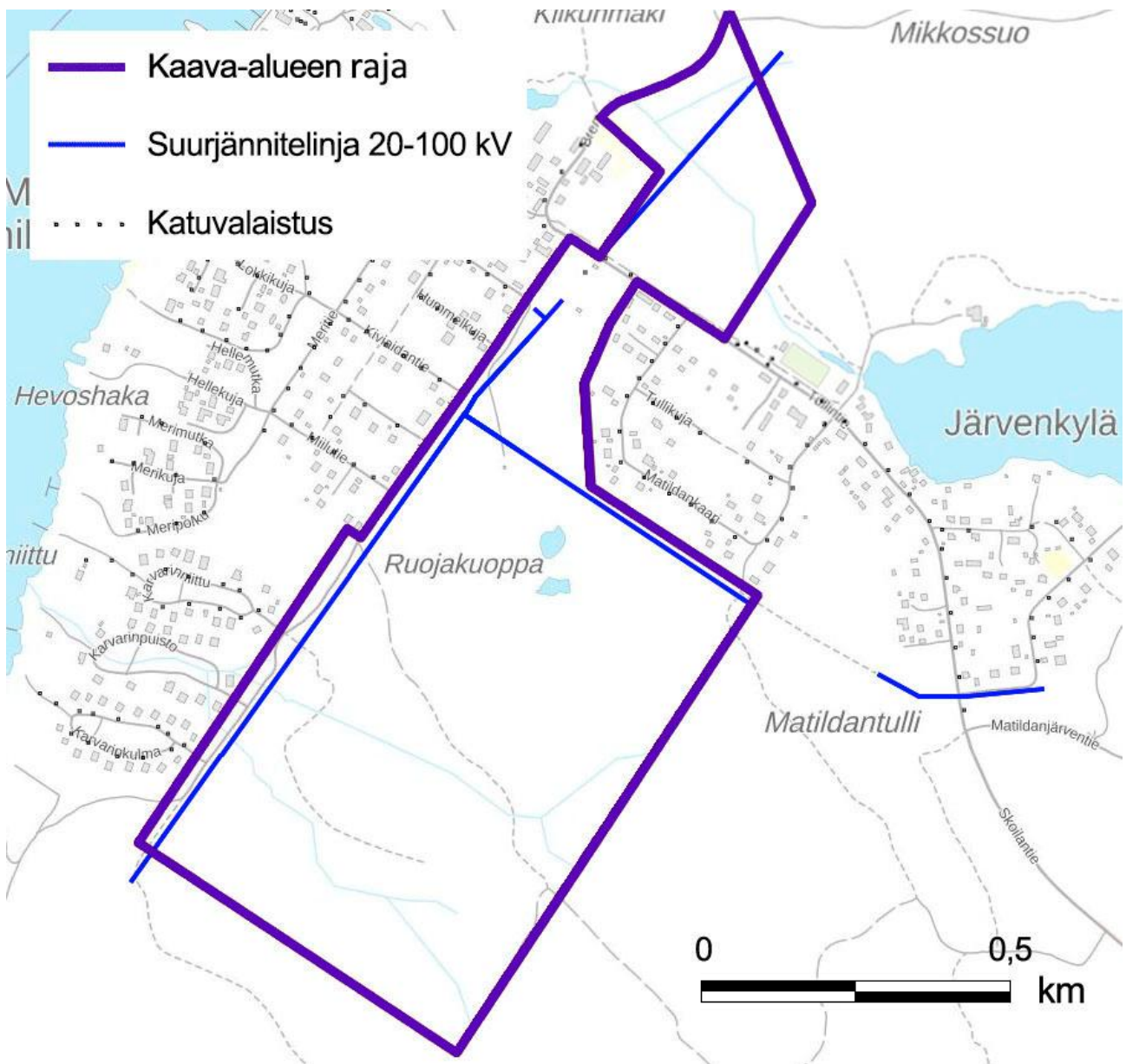
Kuva 16. Ruukkikylän alue kuuluu Perniön ja Teijon vedenjakelualueeseen. Rakennetuilla alueilla on kattava kunnallinen vesijohtoverkko (Trimble Locus Cloud).



Kuva 17. Ruokkikylän alue kuuluu Teijon alueen viemäriverkostoon (Trimble Locus Cloud). Matildan alueen jätevedet johdetaan siirtoviemäriillä Salon keskusjätevedenpuhdistamoon.



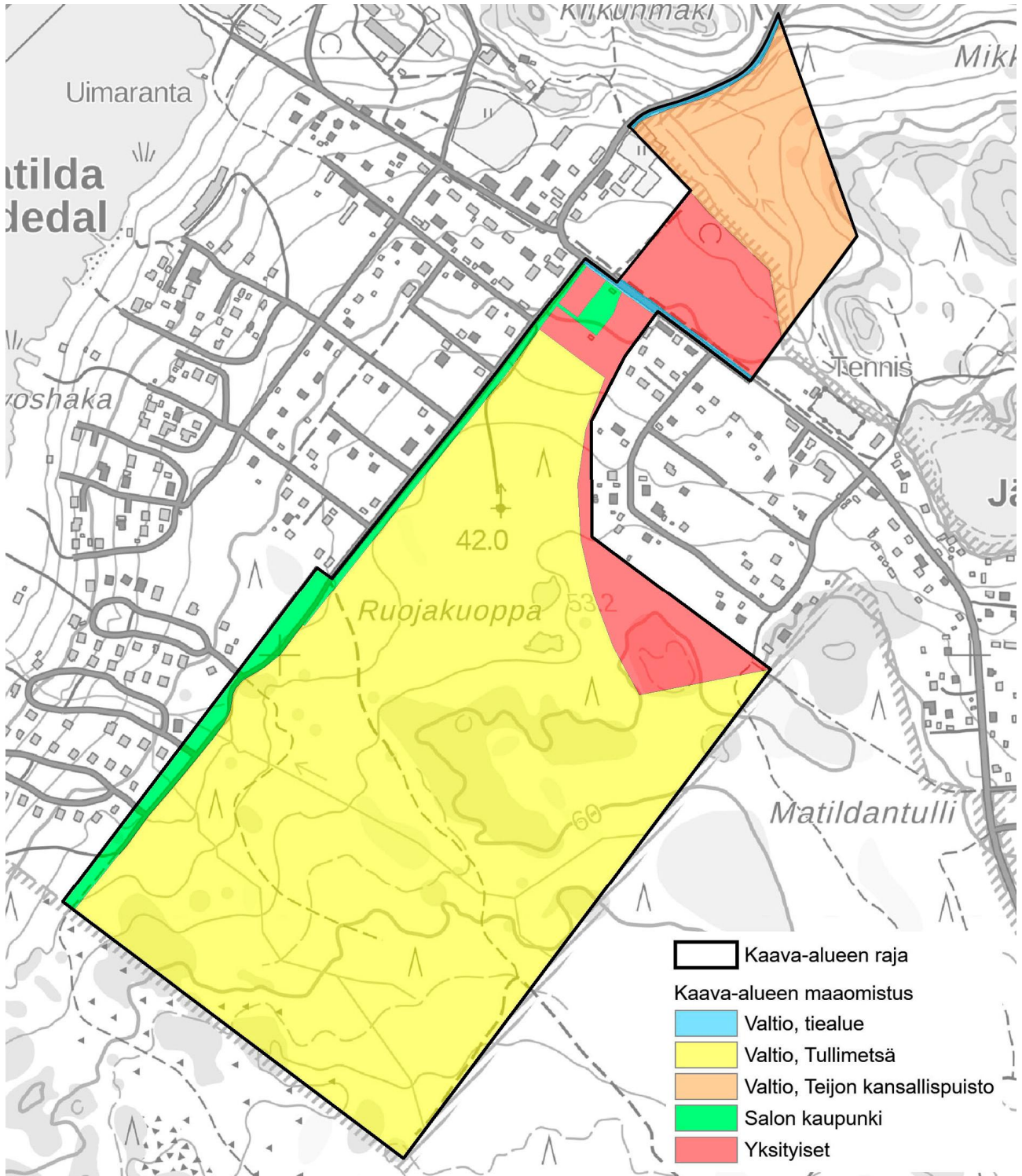
Kuva 18. Ruukkikylän alueen sähkönsiirrosta huolehtii Caruna. (Trimble Locus Cloud), jolla on alueella sekä ilma- että maakaapeleita.



Kuva 19. Ruukkikylän alueella on toteutettu katuvalaistus. Kaava-alueen pitkittäis- ja poikittaissuunnassa kulkee 20-100 kV:n suurjännitelinjat (Caruna).

## 5. MAANOMISTUS

Valtio omistaa suurimman osa kaava-alueesta. Metsähallituksen hallinnassa olevien ja valtion omistamien Tullimetsän alueen pinta-ala on 51,7 hehtaaria ja Teijon kansallispuistoon kuuluvan alueen pinta-ala on 6,2 hehtaaria. Valtion omistamien tiealueiden pinta-ala on puolestaan noin 0,5 hehtaaria. Salon kaupungin maanomistus on noin 2,6 hehtaaria, ja loput alueesta noin 7,3 hehtaaria on yksityisten omistuksessa.



Kuva 20. Osayleiskaava-alueen maanomistus.

## 6. KAAVATILANNE

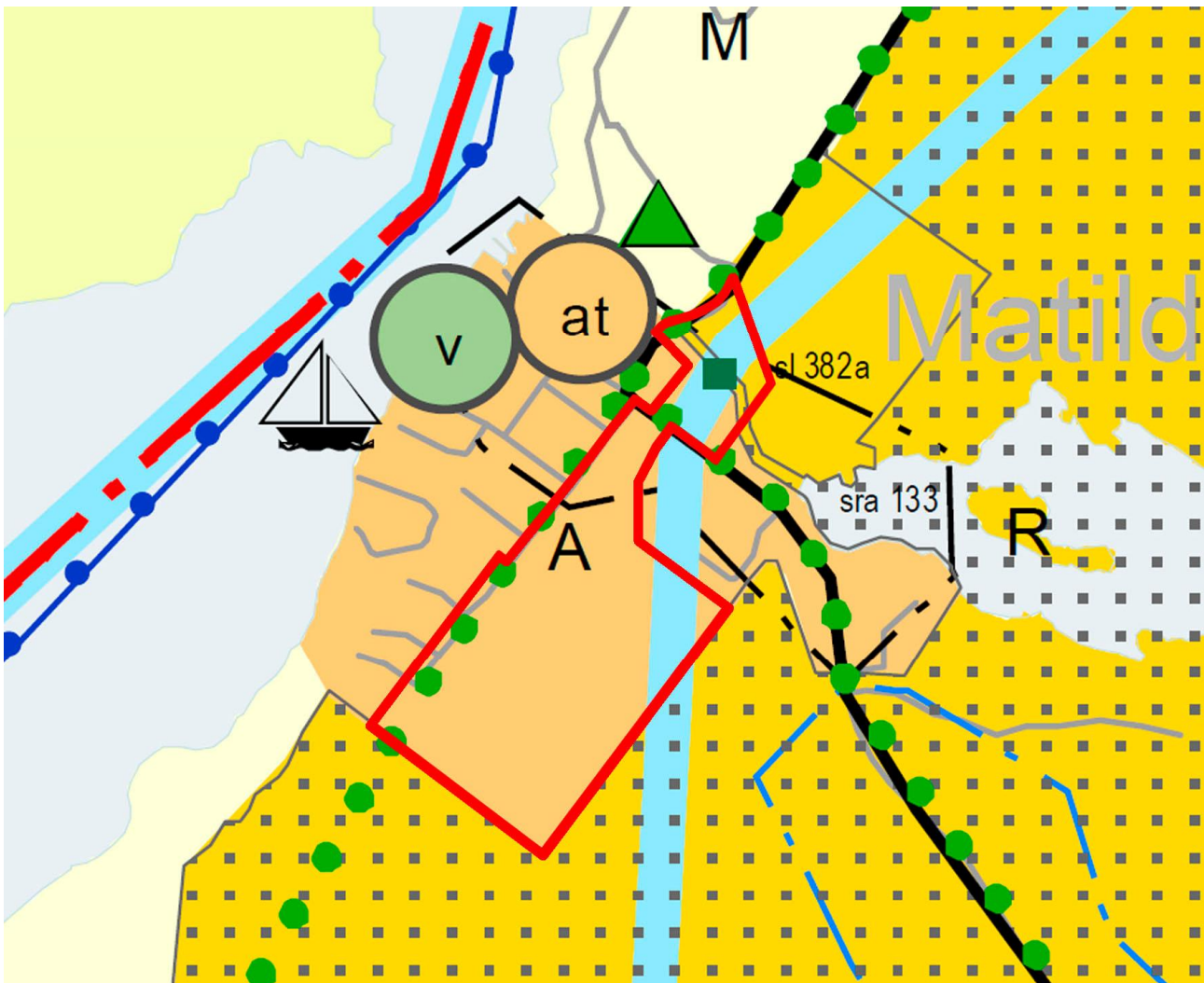
### 6.1 Valtakunnalliset alueidenkäyttötavoitteet

Valtakunnalliset alueidenkäyttötavoitteet ovat osa maankäyttö- ja rakennuslain mukaista alueidenkäytön suunnittelujärjestelmää. Valtioneuvosto päätti valtakunnallisista alueidenkäyttötavoitteista 14.12.2017. Valtakunnallisista alueidenkäyttötavoitteista suunnittelualueita koskevat erityisesti seuraavat tavoitteet:

- Tuetaan eri alueiden elinvoimaa ja vahvuuksien hyödyntämistä.
- Luodaan edellytykset elinkeino- ja yritystoiminnan kehittämiseksi sekä väestökehityksen edellyttämälle riittävälle ja monipuoliselle asuntotuotannolle.
- Huolehditaan valtakunnallisesti arvokkaiden kulttuuriympäristöjen ja luonnonperinnön arvojen turvaamisesta.

### 6.2 Varsinais-Suomen kokonaismaakuntakaava

Alueella on voimassa Varsinais-Suomen maakuntakaava, joka on laadittu seutukunnittain valmisteltuna kokonaismaakuntakaavoina. Ympäristöministeriö vahvisti Salon seudun maakuntakaavan 12.11.2008. Kokonaiskaavaa on täydennetty teemasisältöisillä Salo-Lohja-oikoradan (YM 4.12.2012), tuulivoiman (YM 9.9.2014) sekä taajamien maankäytön, palveluiden ja liikenteen vaihemaakuntakaavoilla (MV 11.6.2018).



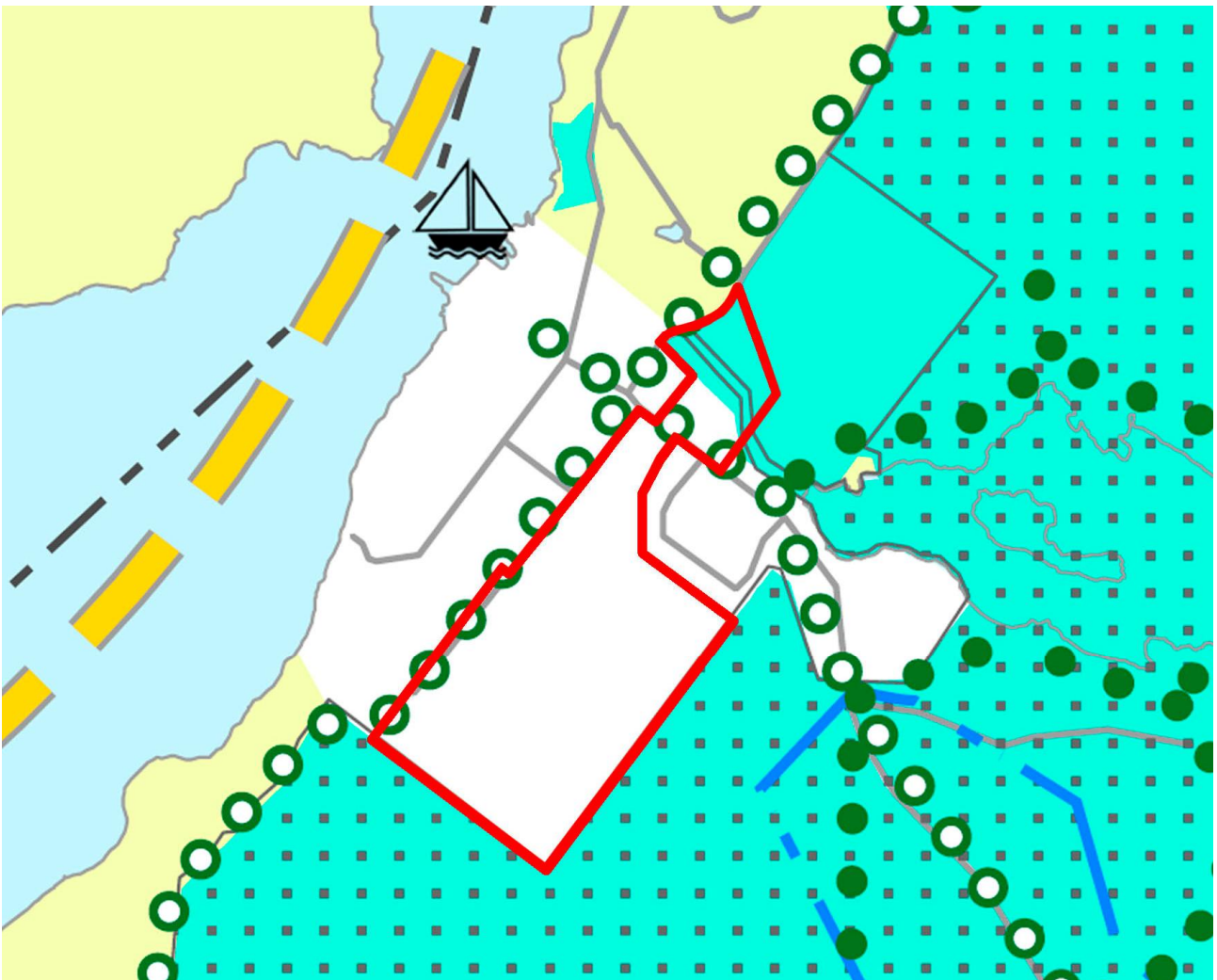
Kuva 21. Ote Varsinais-Suomen maakuntakaavasta. Suunnittelualue on rajattu kartalle punaisella.

Varsinais-Suomen maakuntakaavassa suurin osa suunnittelualueesta on osoitettu taajamatoimintojen alueeksi (A). Kaava-alueen eteläosa rajautuu kahdelta sivulta Teijon kansallispuistoon ja Teijon ylängön Natura 2000 -alueeseen (harmaa pisterasteri). Suunnittelualueen pohjoisosaan kuuluu osa Teijon kansallispuistoa. Kansallispuisto on osoitettu retkeily- ja matkailutoimintojen alueeksi (R). R-merkinnällä on osoitettu valtakunnallisesti, maakunnallisesti tai seudullisesti merkittävät retkeily- ja matkailualueet. Suunnittelualueen lännsireunaa ja Tullintietä pitkin kulkee ulkoilureitit (vihreä palloviiva).

Suunnittelualueen pohjoisosa kuuluu Mathildedalin teollisuusmiljööseen (sra 133). Pohjoisosaan ulottuu myös merkittävä luonnonsuojelukohde, Teijon ylänkö (sl 382a), joka kuuluu Natura 2000 -ohjelmaan. Pääosa suunnittelualueesta kuuluu loma-asutuksen mitoitusalueelle 1 (vaaleansininen viiva), jolla voidaan osoittaa 7-10 rakennuspaikkaa (lay) rantakilometriä kohden ja vapaata rantaa tulee olla vähintään 40 % kokonaisrantaviivasta. Lopullinen rantarakennuspaikkojen lukumäärä määräytyy yksityiskohtaisemmassa kaavassa rannan laatuun ja rakennettavuuteen liittyvien ominaisuuksien perusteella.



### 6.3 Varsinais-Suomen luonnonarvojen ja -varojen vaihemaakuntakaava

Varsinais-Suomen maakuntavaltuusto käynnisti 7.12.2015 Varsinais-Suomen kokonaismaakuntakaavan tarkistuksen. Laadittavassa vaihekaavassa käsiteltiin kierto- ja biotalouden näkökulmasta keskeisten luonnonvarojen käyttö ja potentiaalit sovittaen ne yhteen maakunnallisesti arvokkaiden luontoalueiden ja virkistysmahdollisuuksien turvaamiseen.

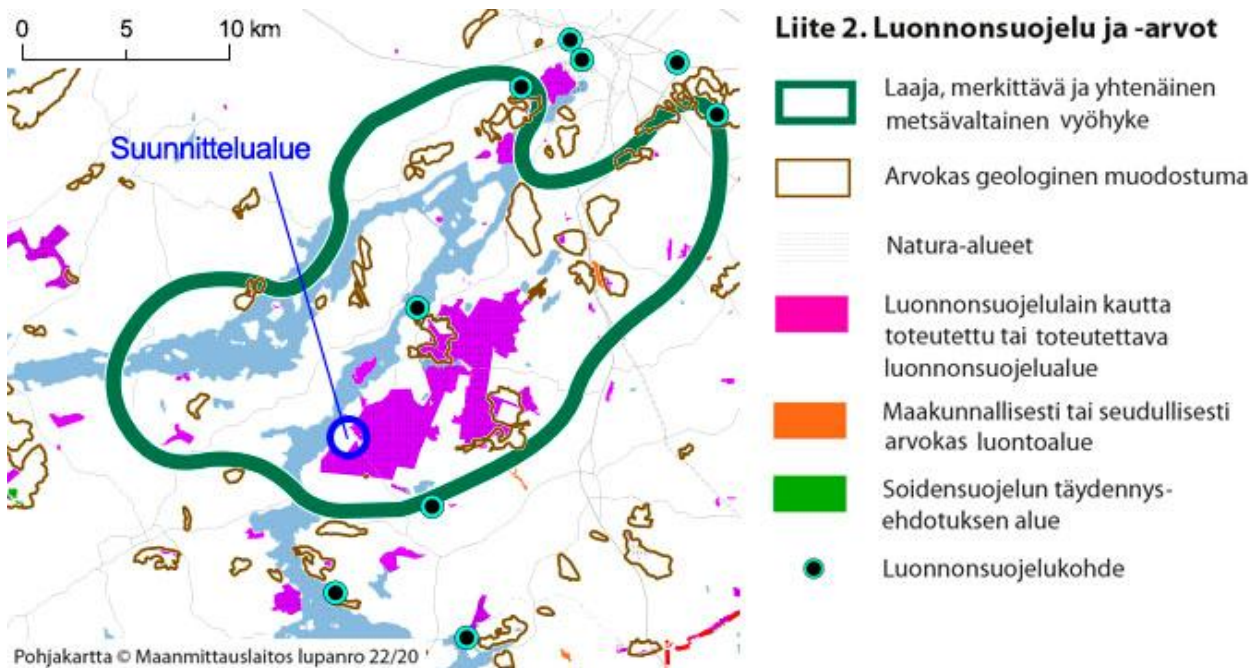


Kuva 22. Ote Varsinais-Suomen luonnonarvojen ja -varojen vaihemaakuntakaavaehdotuksesta. Suunnittelualue on rajattu kartalle punaisella.

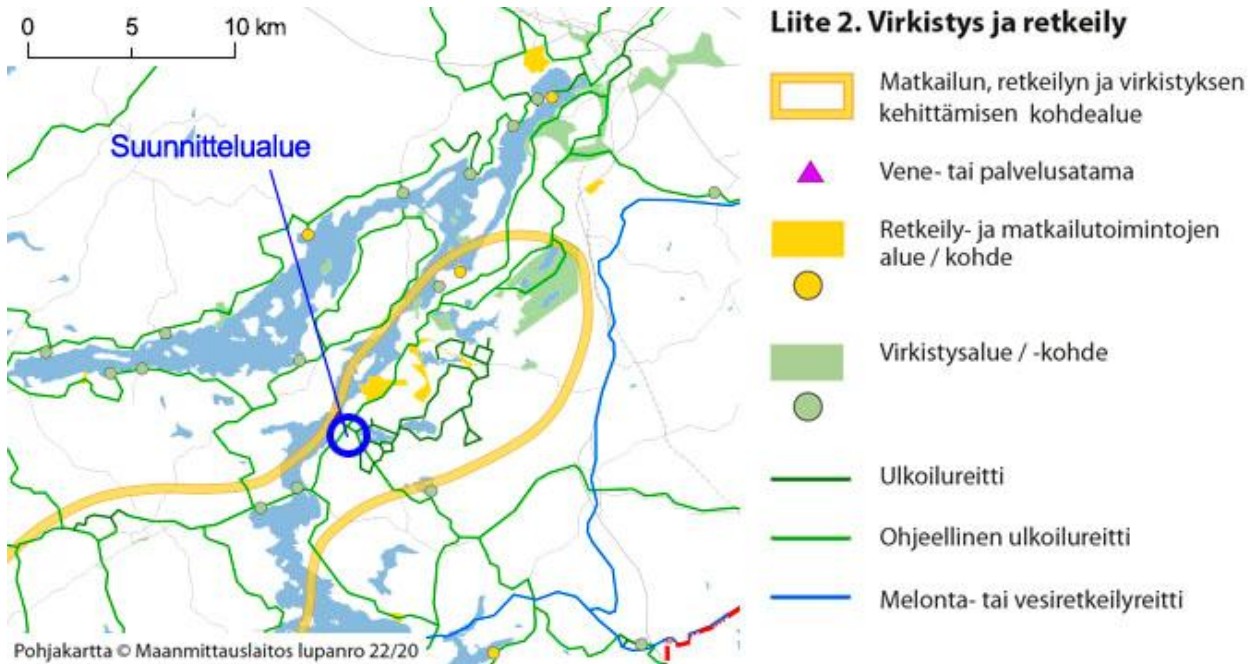


Varsinais-Suomen maakuntavaltuusto hyväksyi Luonnonarvojen ja -varojen vaihemaakuntakaavan 14.6.2021. Vaihekaavassa suunnittelualueen pohjoisosaan on turkoosilla värillä osoitettu Teijon kansallispuisto suojelualueena (S). Natura 2000 –alue on osoitettu pisterasterilla. Ulkoilureitit suunnittelualueen länsireunaa ja Tullintietä pitkin (vihreä avopalloviiva) on merkitty kaavaehdotukseen. Lisäksi suunnittelualue kuuluu laajempaan matkailun, retkeilyn ja virkistystyksen kehittämisen kohdealueeseen, joka on merkitty vaihekaavaan paksulla keltaisella katkoviivalla (   ).

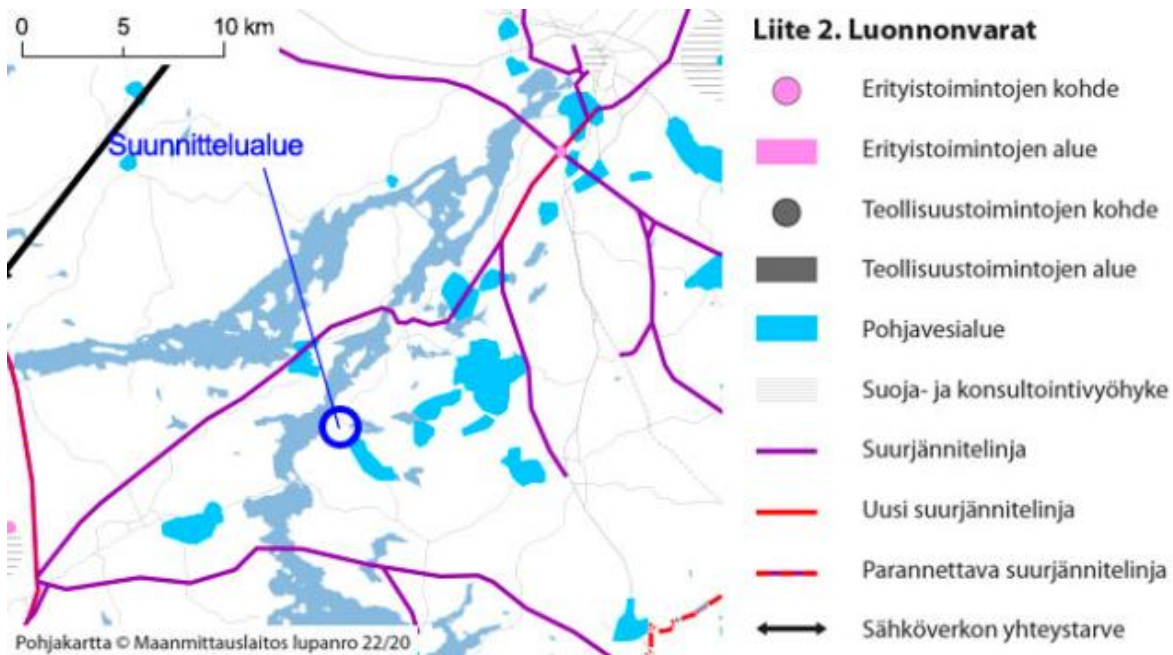
Kuvissa 23-26 on otteet Varsinais-Suomen luonnonarvojen ja -varojen vaihemaakuntakaavan liitekartoista, jotka koskevat luonnonsuojelua ja -arvoja, virkistystä ja retkeilyä, luonnonvaroja sekä kehittämisperiaattemerkintöjä.



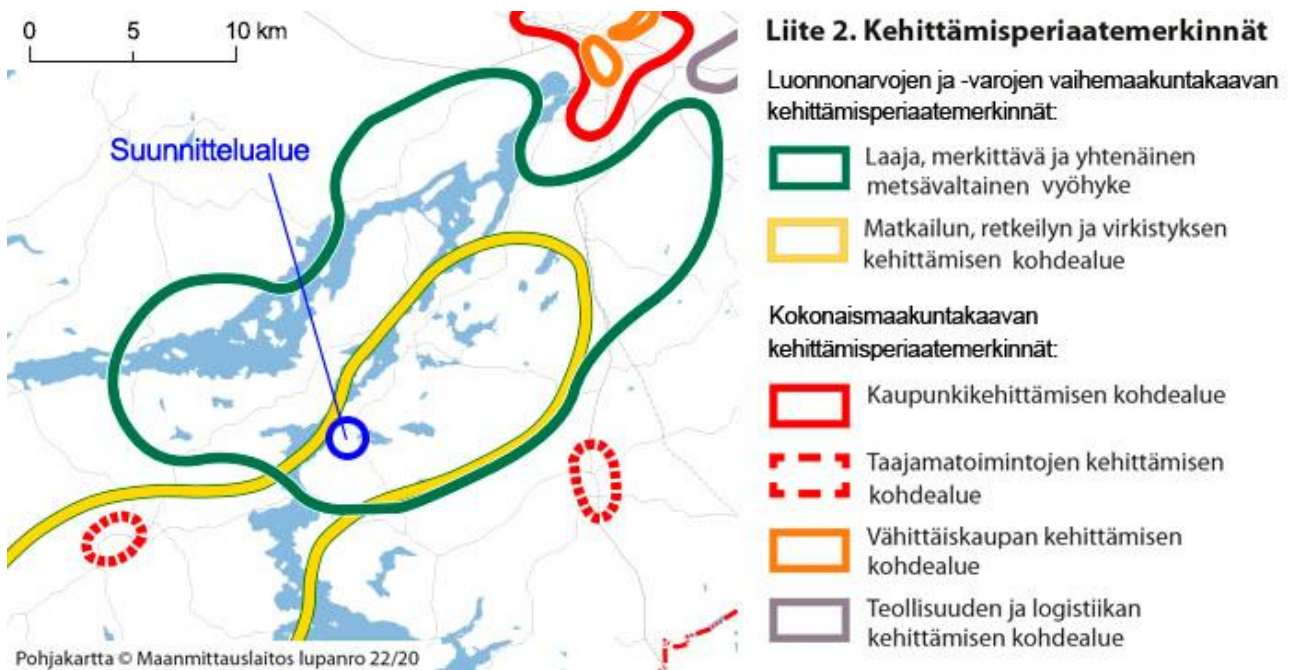
Kuva 23. Ote luonnonsuojelua ja -arvoja koskevasta liitekartasta, Varsinais-Suomen luonnonarvojen ja -varojen vaihemaakuntakaava.



Kuva 24. Ote virkistystä ja retkeilyä koskevasta liitekartasta, Varsinais-Suomen luonnonarvojen ja -varojen vaihemaakuntakaava.



Kuva 25. Ote luonnonvaroja koskevasta liitekartasta, Varsinais-Suomen luonnonarvojen ja -varojen vaihemaakuntakaava.



Kuva 26. Ote kehittämisperiaatemerkinnytöistä koskevasta liitekartasta, Varsinais-Suomen luonnonarvojen ja -varojen vaihemaakuntakaava.

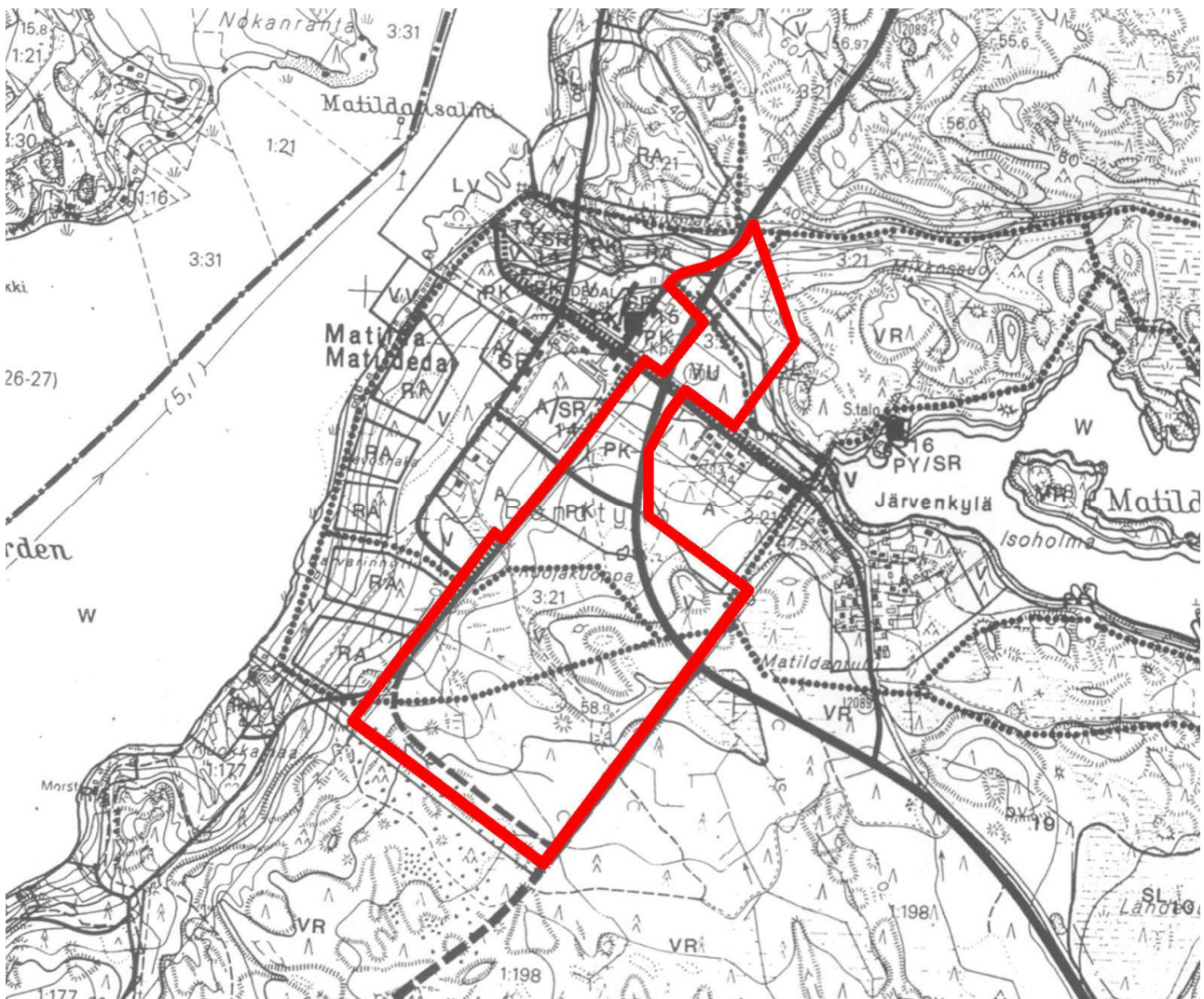
## 6.4 Yleiskaava

Alueella on voimassa oikeusvaikutukseton Teijo-Mathildedalin osayleiskaava, jonka Perniön kunnanvaltuusto on hyväksynyt päätöksellään 24.6.1996 § 37.

Suunnittelualueen eteläosa on osoitettu Teijo-Mathildedalin osayleiskaavassa retkeily- ja ulkoilualueeksi (VR). VR-alueelle on osoitettu ulkoilureittejä (palloviiva), jotka seurailevat Matildanojaa. VR-alueen eteläosaan on osoitettu kaakkoon suuntaava tievaraus Hummeltien jatkeeksi (katkoviiva). VR-alueen ja Tullintien väliin on osoitettu yksityisten palvelujen ja hallinnon alue (PK), jonka halki on osoitettu uusi katuyhteys (kokoojäväylä) Hummeltieltä uudelle Teijontielle.

Suunnittelualueen poikki pohjoisesta etelään on osoitettu uusi Teijontien linjaus (alueellinen pääväylä), joka eroaa nykyisestä tielinjauksesta ennen Bremerintietä ja kaartuu Tullintien eteläpuolella Matildankaaren olemassa olevan asuinalueen eteläpuolitse itään yhtyen siellä Skoilantiehen. Tullintie on osoitettu kokoojäväylänä ja sen pohjoispuolelle on osoitettu palloviivalla olemassa oleva kevyen liikenteen väylä.

Tullintien pohjoispuolella on urheilu- ja virkistyspalveluiden alue (VU), jonka pohjoisreunaa pitkin kulkee ulkoilureitti. VU-alueen pohjoispuolella on kapeahko luonnonsuojelualue (SL), jonka pohjoispuolella alkaa retkeily- ja ulkoilualue (VR).



Kuva 27. Ote oikeusvaikutuksettomasta Teijo-Mathildedalin osayleiskaavasta (24.6.1996 § 37). Suunnittelualue on rajattu kartalle punaisella.

## 6.5 Asemakaava

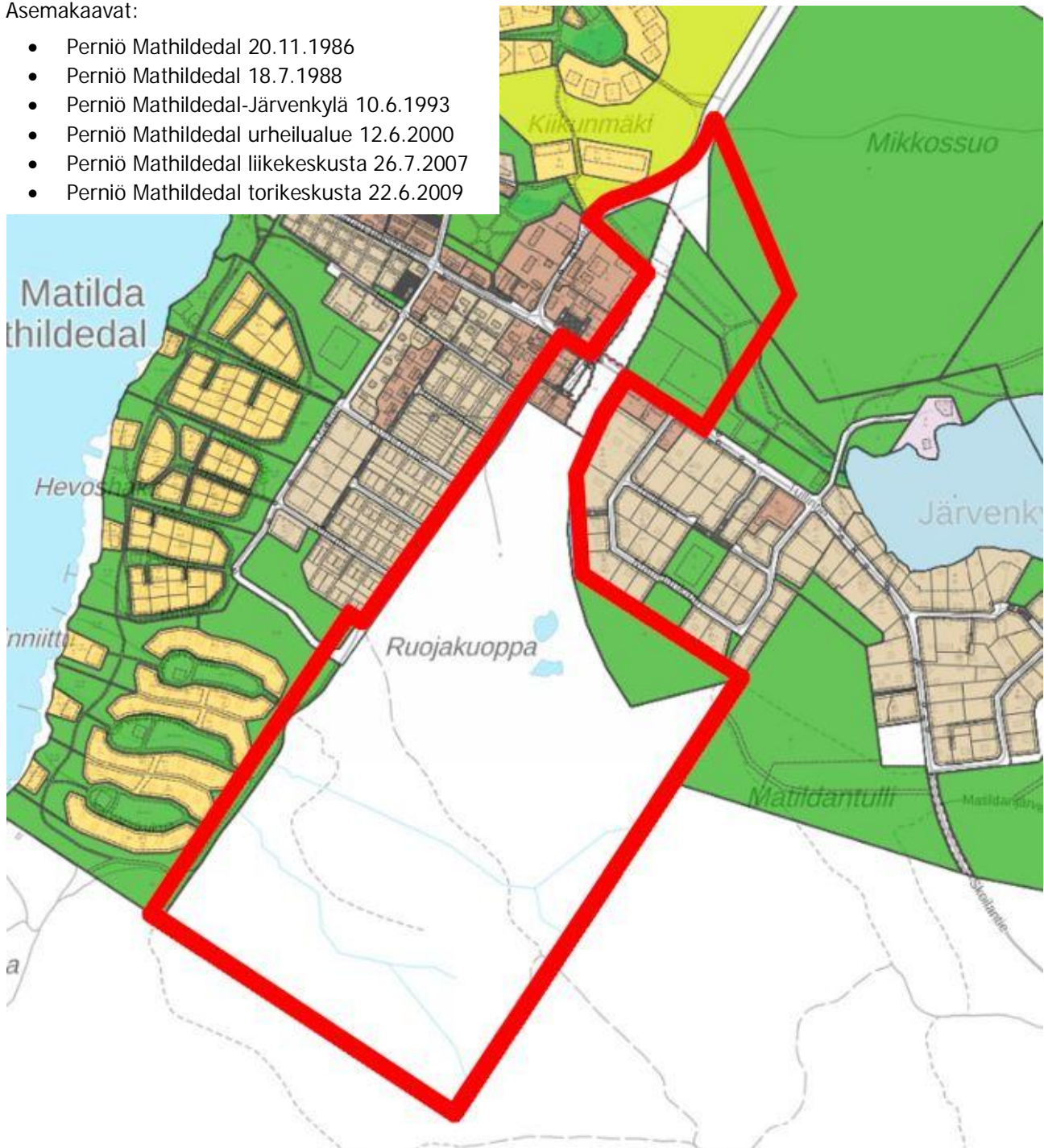
Suurimmalla osalla suunnittelualueetta ei ole voimassa asemakaavoja. Sen sijaan pohjoisosassa ja reuna-alueilla on voimassa useita asema- ja ranta-asemakaavoja, joista vanhin on vuodelta 1983 ja uusin vuodelta 2009.

Ranta-asemakaavat:

- Perniö Meri-Teijo tausta-alue 14.12.1983
- Perniö Mathildedal Meri-Teijo 2.10.1985

Asemakaavat:

- Perniö Mathildedal 20.11.1986
- Perniö Mathildedal 18.7.1988
- Perniö Mathildedal-Järvenkylä 10.6.1993
- Perniö Mathildedal urheilualue 12.6.2000
- Perniö Mathildedal liikekeskusta 26.7.2007
- Perniö Mathildedal torikeskusta 22.6.2009



Kuva 28. Ote ajantasa-asemakaavasta. Suunnittelualue on rajattu kartalle punaisella.

Asemakaavoissa Hummeltie ja Tullintie on osoitettu katualueena. Sen sijaan Teijontien jatke sekä Teijontien jatkeen ja Tullintien liittymäalue on osoitettu yleisen tien alueeksi, johon kuuluu suoja- ja näkemäalueet (LYS).

Osayleiskaava-alueen pohjoisosassa Teijontien jatkeen LYS-alueen, Bremerintien ja sen varren AL-alueen välinen alue on osoitettu puistoksi (VP). Teijontien jatkeen LYS-alueen ja AL-alueen väliin jää kapea suojaviheralue (EV).

Teijo kansallispuiston Natura 2000 -alueeseen kuuluva osa on merkitty VL/s-merkinnällä, jonka mukaan kyseessä on lähivirkistysalue, jolla ympäristö suojellaan. VL-s-alueelle on merkitty ohjeellinen ulkoilureitti, joka alittaa Teijontien jatkeen alikululla (a). VL/s-alueen pohjoispuoli on osoitettu retkeily- ja ulkoilualue, jolla saadaan harjoittaa tavanomaista metsätaloutta sekä suorittaa riistanhoitotoimenpiteitä ja metsästää kuitenkin niin, että alueen ulkoilu- tai muulle virkistyskäytölle ei aiheuteta kohtuutonta haittaa (VR).

Tammipuiston alue on osoitettu urheilu- ja virkistyspalvelujen alueeksi (VU).

Tullintien eteläpuolella LYS-alueen ja Hummeltien väliin on osoitettu asuin-, liike- ja toimistoalueiden kortteli-alue (AL) sekä yleinen pysäköintialue (LP).

Hummeltien länsipuolen osayleiskaava-alueeseen kuuluva kapea virkistysalue on osoitettu yhteiskäyttöön tarkoitetuksi lähivirkistysalueeksi, joka tulee säilyttää luonnontilassa mutta jolle saa kuitenkin rakentaa tarpeelliset pääsytiät, kävelypolut, erilaisia leikkiä ja urheilua yms. palvelevia alueita tai laitteita (VL/yk).

Matildankaaren eteläpuolelle on osoitettu lähivirkistysalue (VL).

## 7. MUUT SUUNNITELMAT JA SELVITYKSET

### 7.1 Liikennettä koskevat suunnitelmat

Teijo-Mathildedalin osayleiskaavassa osoitetun uuden Teijontien linjauksesta (alueellinen pääväylä) on neuvoteltu Varsinais-Suomen ELY-keskuksen Liikenne-vastualueen kanssa 13.4.2021. Yhteisesti todettiin, ettei Tullintien eteläpuolen linjaus, joka kaartuu itään Matildankaaren olemassa olevan asuinalueen eteläpuolitse, ole enää ajankohtainen. Ko. osuus päätettiin poistaa kaavoista. Sen sijaan Tullintien pohjoispuolelle tulee ELY-keskuksen mukaan jättää 24 metriä leveä tievaraus (Susan Nylander, sähköposti 22.4.2021). Teijontien jatke parantaisi liikenneturvallisuutta ja helpottaisi liikkuamista alueen tieverkolla, joka erityisesti kesäisin on ajoittain ruuhkainen.

*Kuva 29. Teijontien jatke eroaa Kiikunmäen kohdalla etelään Teijontiestä ja yhtyy Tullintiehen. Alustava linjaus on merkitty karttaan punaisella.*



### 7.2 Teijon kansallispuisto

Teijon kansallispuisto on perustettu 1.1.2015 (Laki Teijon kansallispuistosta 1260/2014). Puiston pinta-ala on noin 34 neliökilometriä. Kansallispuisto perustettiin varsinaissuomalaisessa kulttuurimaisemassa säilyneen salomaaluonnon eliöstön, geologisten ominaispiirteiden ja maiseman sekä siihen kuuluvan kulttuuriperinnön suojelemiseksi ja hoitamiseksi sekä yleistä virkistys- ja retkeilykäyttöä ja luonnonharrastusta varten. Puiston ytimen muodostavat 2 300 hehtaarin laajuinen Teijon retkeilyalue ja siihen liittyvät Hamarijärven ja Punasuo suojelualueet. Alueella on myös arvokasta kulttuuriperintöä kuten historiallinen Kirjakkalan ruukki.

Teijon kansallispuiston alueelle on laadittu hoito- ja käyttösuunnitelma vuosille 2011-2026 (Metsähallitus 2012). Hoito- ja käyttösuunnitelma sovittaa yhteen suunnittelualueen eri maankäyttömuodot siten, että luontoarvot säilyvät ja alueen merkitys virkistys- ja luontomatkailukohteena kasvaa. Hoito- ja käyttösuunnitelma ollaan päivittämässä tuleville vuosille.

Yrityssalo koordinoi vuosina 2014-2015 Teijon kansallispuistosta kasvun eväät -kehittämishanketta (Teijon kansallispuistosta kasvun eväät 2014-2015, loppuraportti 9.9.2015, Yrityssalo Oy). Hankkeen tavoitteena oli parantaa Teijon kansallispuistossa ja sen vaikutusalueella olevien yritysten toimintaympäristöä ja toimintaedellytyksiä. Teijon kansallispuiston vaikutusalueella olevien yritysten on huomioitava kestävä matkailu sekä luonto- ja kulttuuriperintöarvot omassa liiketoiminnassaan. Kestävällä matkailulla tarkoitetaan taloudellisesti kannattavaa toimintaa, joka ei tuhoa ympäristöä ja paikalliskulttuuria.

### 7.3 Mathildedalin matkailun kehittämissuunnitelma

FCG on laatinut Yrityssalon toimeksiannosta Mathildedalin matkailun kehittämistä koskevan suunnitelman tähtäimenä vuosi 2026. Raportti valmistui keväällä 2021. Työ tehtiin tiiviissä yhteistyössä alueen asukkaiden, yrittäjien ja viranomaistahojen kanssa.

Raportissa todetaan, että Mathildedalin ydinvetovimatekijät ovat elävä ja moderni ruukkikylä, kansallispuisto ja aktiviteetit, meri ja sen läheisyys sekä lähiruoka ja paikallistuotteet. Nämä tekijät ovat samalla erottautumis- ja kilpailutekijöitä matkailumarkkinoilla.

Mathildedalin ruukkikylän kasvun haasteita puolestaan ovat erityisesti yrityksille sopivien toimitilojen ja tonttien sekä majoituskapasiteetin puute. Suuri osa alueen vieraista on päiväkävijöitä, joiden määrä on kasvanut ja aiheuttanut omalta osaltaan haasteita erityisesti kesäsesonkina.

Tavoitetilassa vuonna 2026 Mathildedalin elävä, moderni ja paikallisuutta korostava ruukkikylä kansallispuiston keskellä ja kulttuurihistoriallisessa miljöössä mahdollistaa ympärivuotisen monipuolisen matkailu- ja palveluyritystoiminnan alueella. Alueen tulevaisuuden osalta kaavoitettavana olevien Tullimetsän ja Tammipuiston alueiden kehittyminen on nähty tärkeänä. Tavoitteeksi on asetettu, että kaavatöitä saataisiin tehtyä vuosina 2021-2022.

#### 7.4 Kylien Salo

Mathildedal oli mukana myös vuonna 2013 alkaneessa Kylien Salo - ja sen jatkohankkeessa, joissa tavoitteena oli edistää osallisuutta ja kehittää kaupunkia yhdessä paikallisten toimijoiden kanssa (<https://kylien-salo.wordpress.com/>). Hankkeissa kaupungin palkkaama kyläasiamies neuvoi ja tuki kyliä ja yhdistyksiä. Kyläasiamies auttoi kyliä mm. suunnittelemaan omia Leader- ja muita hankkeita. Kylien tiedotusta ja markkinointia kehitettiin tavoitteena saada uusia asukkaita ja lisää matkailijoita. Viimeisin kylien kehittämishanke – Kylien ja kortteiden Salo – päättyi vuoden 2019 lopussa.

#### 7.5 Tullinmetsän kehittämissuunnitelma

Metsähallitus laatii parhaillaan Matildan Tullimetsän kehittämissuunnitelmaa yhteistyössä Salon kaupungin maankäyttöpöytätyöryhmän kanssa. Työn tarkoituksena on tutkia alueen maankäyttömahdollisuuksia osana Mathildedalin kokonaisuutta. Tavoitteena on sijoittaa Tullimetsän alueelle palveluja ja asumista.

#### TÄYDENTYÄ

#### 7.6 Vireillä olevat kaavahankkeet

Suunnittelualueella on vireillä Tammipuiston asemakaava (A167), joka sisältyy kaupunginvaltuuston 19.4.2021 § 41 hyväksymään kaavoituskatsaukseen 2021. Tarkoituksena on kehittää Tullintien pohjoispuolella sijaitsevaa Tammipuiston aluetta Mathildedalin matkailua tukevana alueena, johon voisi sijoittaa mm. majoituspalveluja ja niitä tukevia palveluja. Tavoitteena on ympärivuotinen toiminta. Tammipuiston asemakaavahankkeesta löytyy lisätietoa osoitteessa <https://salon.fi/tammipuisto/>.

Kaava-alueen itäpuolella on vireillä myös Tullintien asemakaavahanke. Tullintien asemakaavaluonnos oli nähtävillä 4.12.2017 – 4.1.2018. Tullintien kaavamuutoksen tarkoituksena on päivittää kaava vastaamaan olemassa olevaa tilannetta ja tutkia kaupungin omistaman alueen kaavoittaminen. Lisäksi tavoitteena on tarkastella rantarakennuspaikkojen saunojen sijoitteluun ja viemärointiin liittyviä asioita sekä Tullintien kevyen liikenteen ratkaisuvaihtoehtoja ja aluevarauksia. Tullintien asemakaavahankkeesta löytyy lisätietoa osoitteessa <https://salon.fi/Tullintie/>.

## 8. RAJAAVAT TEKIJÄT

Kaava-alueeseen ei kohdistu melua, tärinää eikä muitakaan ympäristöhäiriöitä. Kaava-alueella ei ole myöskään pilaantuneiden maiden kohteita (Maaperän tilan tietojärjestelmä, SYKE).

Alueen lähimaisemaa hallitsee Lounea Oy:n 42 metriä korkea antennimasto. Antennimaston suojaetäisyytenä rakennuksiin on pidetty maston romahdusetaisyyttä, joka on sama kuin maston korkeus. Jos romahtamisetäisyydellä on rakennuksia tai alue, jossa säännöllisesti käy ihmisiä, pylvään teräsrakenteissa olisi suositeltavaa EXC3-luokituksen teräsrakennetta. EXC3-rakenne tarkoittaa, että pylvään kaikki hitsaukset on läpiväläistetty konepajalla. Tästä ei kuitenkaan ole olemassa varsinaista määräystä.

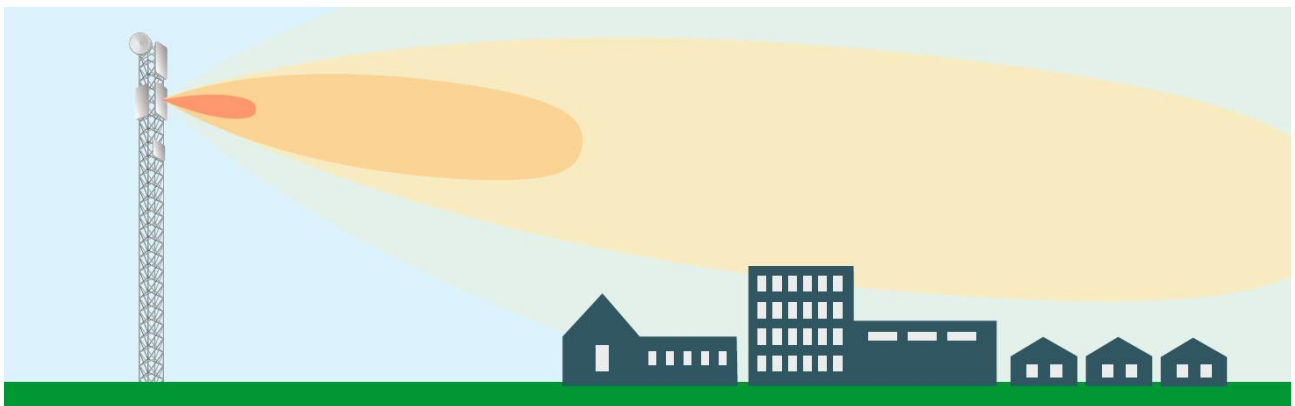
Mathildedalin masto on ns. makrosolujen tukiasema. Makrosolujen tukiasemissa käytetään suurimpia lähetystehoja ja niiden toimintasäde on suurin. Väestöä koskevat säteilyn enimmäisarvot voivat ylittyä noin kymmenen metrin etäisyydellä suoraan antennin edessä.

Säteilyturvakeskus STUK selvitti vuosina 2010-2012 mittauskampanjassaan (STUK-TR 16) radiotaajuiselle säteilylle altistumisen määrää tukiasemien lähellä. Tutkimuksessa olivat mukana GSM-, 3G- ja 4G-tukiasemat. Tehtyjen mittausten perusteella tukiasemien aiheuttama väestön altistuminen radiotaajuisille kentille on hyvin pientä, vaikka tukiasema-antenni sijaitsisi lähellä asuntoa.

Rakenteilla oleva 5G-verkko toimii aluksi vain 3,5 gigahertsin (GHz) taajuusalueella. Altistumisen kannalta tämä taajuus ei poikkea merkittävästi aiempien sukupolvien (GSM, 3G, 4G) käyttämistä taajuuksista. Seuraavaksi 5G-verkko alkaa hyödyntää noin 26 GHz taajuusaluetta eli niin kutsuttuja millimetriaaltoja. Myöhemmin otetaan käyttöön alle 1 GHz taajuusalue, jolla palvellaan haja-asutusalueiden asukkaita ja esineiden internetin (IoT, Internet of Things) käyttäjiä. 5G-verkon tukiasemat eivät ole lisäämässä merkittävästi ihmisten altistumista radiotaajuiselle säteilylle: 5G-tukiasemien lähetystehot ovat samaa luokkaa kuin aiemmissa matkaviestintekniikoissa. (Yleistietoa säteilystä, Lounea Palvelut Oy, Mika Pulkkinen 30.3.2021)

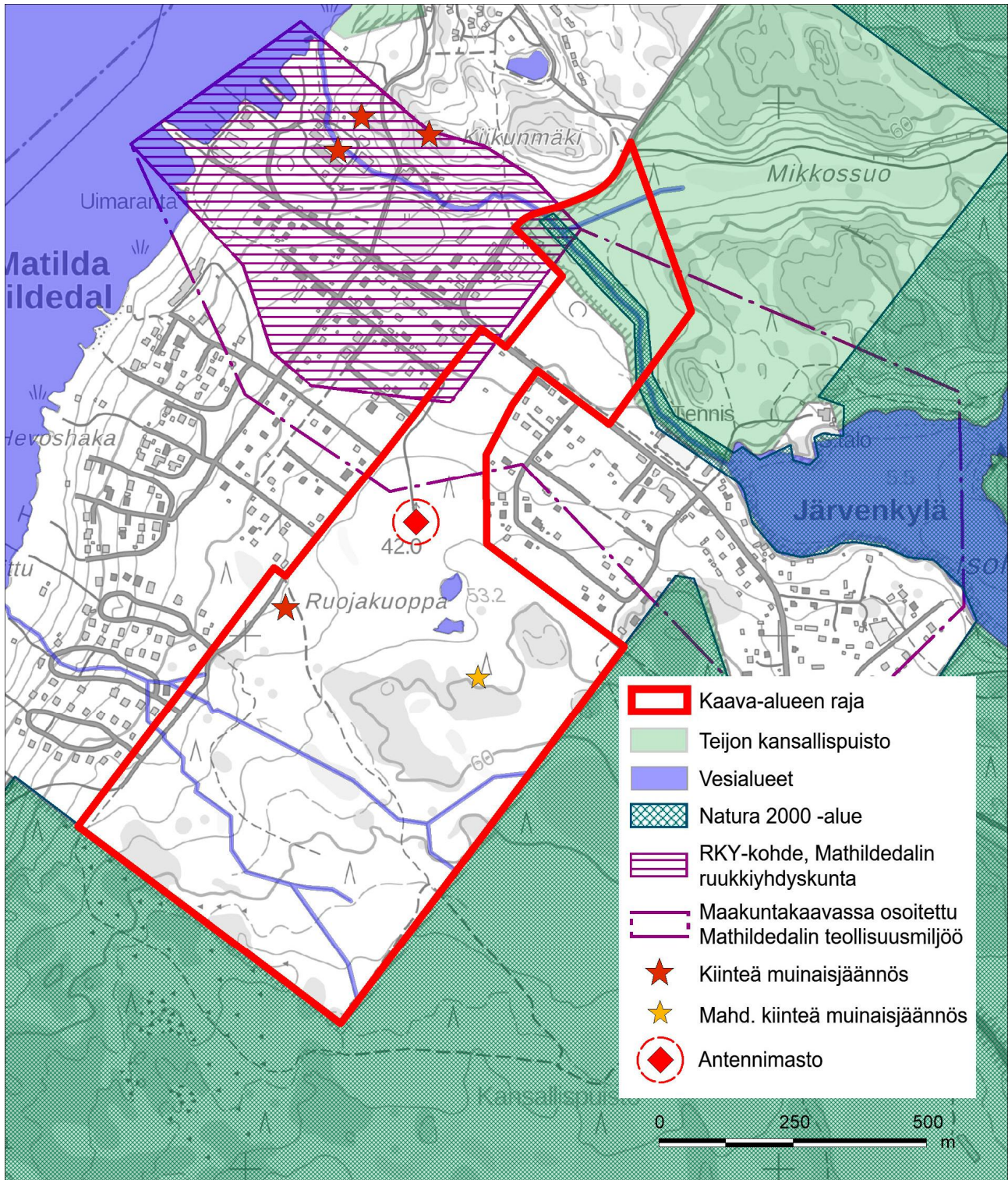
Taulukko 1. Tukiasemien luokittelu. (Väestön altistuminen matkapuhelintukiasemien radiotaajuisille kentille Suomessa, STUK-TR 16, Säteilyturvakeskus 2014, Sami Kännälä)

	<b>Makrosolu</b>	<b>Mikrosolu</b>	<b>Pikosolu</b>
<b>Toimintasäde</b>	Useita kilometrejä	100–1000 m	Alle 100 m
<b>Lähetysteho</b>	Enimmillään muutama sata wattia	Muutamia watteja	Alle 1 W
<b>Antennin sijainti</b>	Katoilla, mastoissa	Katoilla, seinillä	Sisäkatoissa, seinillä
<b>Käyttöalue</b>	Taajama, maaseutu, kaupunki	Kaupunki	Tiivis kaupunkirakentaminen, rakennusten sisätilat
<b>Etäisyys, jolla altistuminen saattaa ylittää enimmäisarvot</b>	Noin 10 m (antennin edessä)	Alle 30 cm (antennin edessä)	Ei edes kosketusetäisyydellä



Kuva 30. Makrosolun tukiaseman säteilykeila. (Väestön altistuminen matkapuhelintukiasemien radiotaajuisille kentille Suomessa, STUK-TR 16, Säteilyturvakeskus 2014, Sami Kännälä)





Kuva 31. Kaava-alueen rajaavat tekijät.

## 9. LÄHTEET

### Luontoselvitykset

Laki Teijon kansallispuistosta 1260/2014 (<https://www.finlex.fi/fi/laki/alkup/2014/20141260>)

Natura 2000 -tietolomake, FI0200086

Perniön Mathildedalin Tullintien kaava-alueen kasvillisuusselvitys, Salon kaupunki 2013

Tullimetsän alueen luontoselvitys, FCG 2021

### Muinaisjännösinventoinnit

Jouni Taivainen, Salo Teijon alue Kulttuuriperintökohteiden inventointi / KMO (00434), Metsähallitus

<https://kartta.museoverkko.fi/>

### Kaava-aineistot

#### Maakuntakaavat:

- Salon seudun maakuntakaava, vahvistuspäätös 12.11.2008 (<https://www.varsinais-suomi.fi/fi/183-salon-seudun-maakuntakaava>)
- Taajamien maankäytön, palveluiden ja liikenteen vaihemaakuntakaava, hyväksytty maakuntavaltuustossa 11.6.2018 (<https://www.varsinais-suomi.fi/1856-taajamien-maankayton-palveluiden-ja-liikenteen-vaihemaakuntakaava-2>)
- Varsinais-Suomen luonnonarvojen ja -varojen vaihemaakuntakaavaehdotus (<https://www.varsinais-suomi.fi/fi/tehtaevaet-ja-toiminta/suunnittelu-ja-kaavoitus/maakunta-kaava/luonnonarvojen-ja-varojen-vaihemaakuntakaava>)

Teijo-Mathildedalin osayleiskaava 24.6.1996 § 37 (Perniön kunnanvaltuusto)

#### Ranta-asemakaavat:

- Perniö Meri-Teijo tausta-alue 14.12.1983
- Perniö Mathildedal Meri-Teijo 2.10.1985

#### Asemakaavat:

- Perniö Mathildedal 20.11.1986
- Perniö Mathildedal 18.7.1988
- Perniö Mathildedal-Järvenkylä 10.6.1993
- Perniö Mathildedal urheilualue 12.6.2000
- Perniö Mathildedal liikekeskusta 26.7.2007
- Perniö Mathildedal torikeskusta 22.6.2009

### Muut keskeiset selvitykset ja suunnitelmat

Yrityssalo Oy, Mathildedalin matkailun kehittäminen 2021-2026, FCG 2021

Teijon retkeilyalueen ja Natura 2000 -alueen hoito- ja käyttösuunnitelma 2011–2026, Metsähallitus C 122

Yrityssalo Oy, Teijon kansallispuistosta kasvun eväät 2014-2015, Loppuraportti 9.9.2015

Teijontien-Skoilantien tieyhteyden kehittämistä koskevat neuvottelut Varsinais-Suomen ELY-keskuksen kanssa, sähköpostit 14. ja 22.4.2021, Susan Nylander

### Muut tietolähteet

<https://kartta.paikkatietoikkuna.fi/>

[https://www.syke.fi/fi-FI/Avoin\\_tieto/Karttapalvelut](https://www.syke.fi/fi-FI/Avoin_tieto/Karttapalvelut)

Yleistietoa säteilystä, Lounea Palvelut Oy, Mika Pulkkinen 30.3.2021

Väestön altistuminen matkapuhelintukiasemien radiotaajuisille kentille Suomessa, STUK-TR 16, Säteilyturvakeskus 2014, Sami Kännälä