



Kasvukaupunkien nykytila

Faktaboksit: Väestö, Aluetalous, Tulot, Työpaikat

Kasvukaupunkien väestö

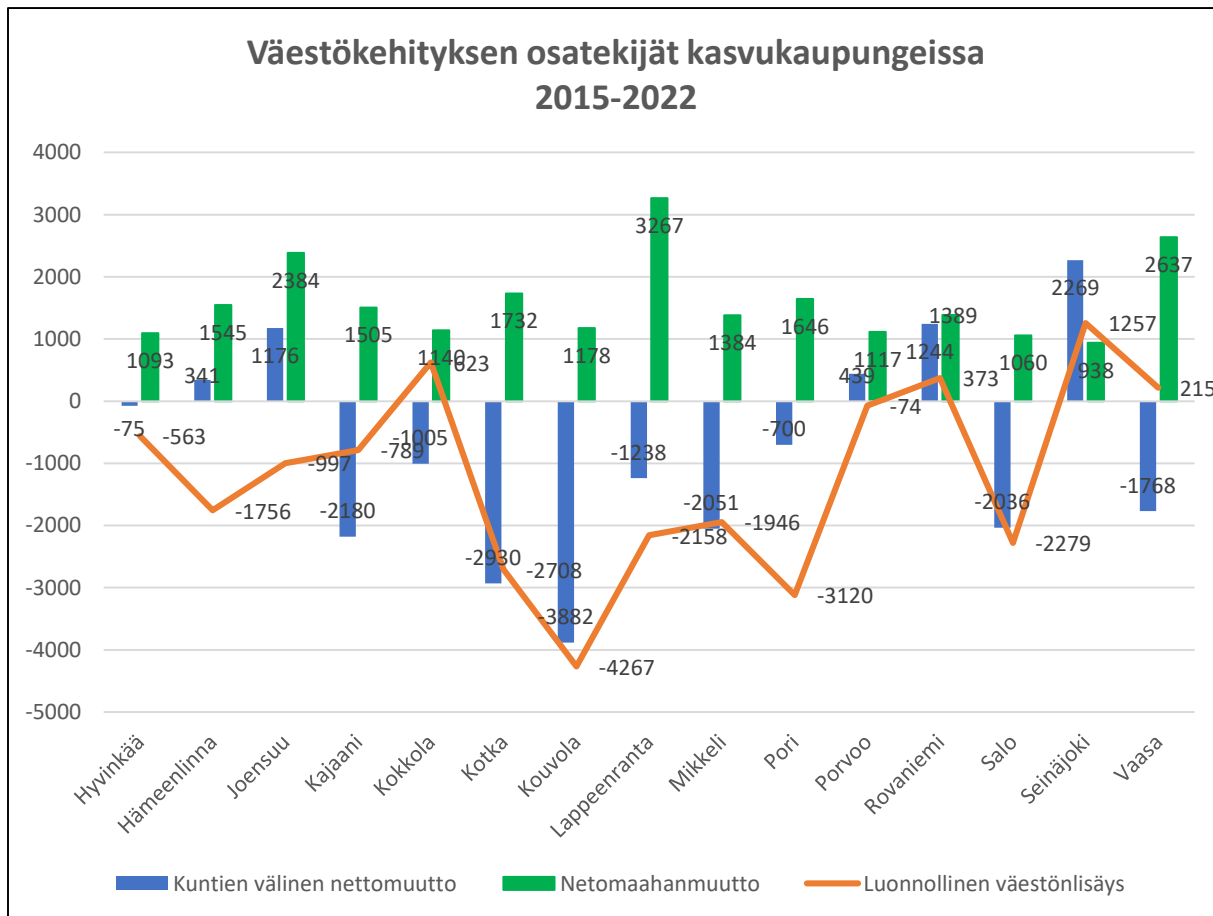
2015-2022

Väestö 31.12.								
Kunta	2015	2016	2017	2018	2019	2020	2021	2022
Hyvinkää	46463	46596	46739	46504	46470	46576	46880	46797
Hämeenlinna	68011	67850	67662	67532	67633	67848	67971	68043
Joensuu	75514	75848	76067	76551	76850	76935	77261	77513
Kajaani	37622	37521	37239	36973	36709	36567	36493	36297
Kokkola	47570	47723	47723	47657	47681	47772	47909	48006
Kotka	54319	54187	53539	52883	52126	51668	51241	50617
Kouvola	85855	85306	84196	83177	82113	81187	80454	79429
Lappeenranta	72875	72872	72909	72699	72634	72662	72634	72650
Mikkeli	54665	54517	54261	53818	53134	52583	52122	51980
Pori	85363	85059	84587	84403	83934	83684	83482	83205
Porvoo	49928	50144	50159	50262	50380	50619	51149	51232
Rovaniemi	61838	62231	62420	62922	63042	63528	64180	64535
Salo	53890	53546	52984	52321	51833	51562	51400	50933
Seinäjoki	61530	62052	62676	63288	63781	64130	64736	65323
Vaasa	67619	67620	67392	67552	67636	67551	67615	67988

Alle 15-vuotiaiden osuus,%								
Kunta	2015	2016	2017	2018	2019	2020	2021	2022
Hyvinkää	16,3	16,2	16	15,8	15,4	15,1	14,9	14,6
Hämeenlinna	15,2	15,2	15,1	14,9	14,7	14,5	14,2	13,9
Joensuu	14,4	14,3	14	13,8	13,6	13,5	13,2	13
Kajaani	16,2	16	16,1	15,9	15,9	15,6	15,4	15,1
Kokkola	19	19	19	18,9	18,8	18,6	18,5	18,2
Kotka	14,2	14	13,8	13,6	13,3	13,1	12,9	12,6
Kouvola	14,1	14	13,9	13,6	13,3	13	12,8	12,6
Lappeenranta	14,8	14,6	14,4	14,2	14	13,6	13,4	13,2
Mikkeli	14,6	14,4	14,3	14,2	14	13,9	13,6	13,5
Pori	14,6	14,6	14,5	14,4	14,2	14	13,7	13,5
Porvoo	17,7	17,5	17,5	17,2	17	16,7	16,6	16,4
Rovaniemi	16,8	16,6	16,5	16,5	16,3	16,3	16,2	15,9
Salo	15,8	15,5	15,1	14,8	14,4	14	13,5	13,1
Seinäjoki	18	17,9	17,8	17,5	17,3	17,1	16,9	16,7
Vaasa	16,1	16,1	15,9	15,6	15,4	15	14,7	14,5
koko maa	16,3	16,2	16,2	16	15,8	15,6	15,4	15,1

Lähde; Tilastokeskus väestörakenne

Väestökehityksen osatekijät kasvukaupungeissa 2015-2022



Oheisessa taulukossa on esitetty väestökehityksen osatekijät vuosina 2015-2022

- » Väestökehityksen osatekijöissä voidaan havaita vaihtelua.
- » Kaikki kasvukaupungit saavat muuttovoittoa nettomaahanmuutosta.
- » Yli kolmasosa alueista saa muuttovoittoa kuntien välisestä nettomuutosta.
- » Luonnollinen väestönlisäys on positiivista neljässä kasvikaupungissa; Järvenpäässä, Kokkolassa, Seinäjoelle sekä Vaasassa.

Vieraskieliset ja ulkomaalaistaustaiset

2015-2022

Ulkomaalaistaustaisia								
Kunta	2015	2016	2017	2018	2019	2020	2021	2022
Hyvinkää	2345	2505	2644	2751	2872	3044	3208	3389
Hämeenlinna	3042	3336	3399	3421	3503	3647	3700	4056
Joensuu	3213	3513	3705	3705	3870	4045	4365	4918
Kajaani	1242	1280	1316	1301	1332	1409	1649	1888
Kokkola	1522	1668	1681	1680	1732	1816	1937	2091
Kotka	4766	5153	5077	5070	5019	5003	4997	4982
Kouvola	3524	3738	3669	3581	3554	3644	3685	3785
Lappeenranta	5039	5348	5453	5581	5776	5846	6073	6583
Mikkeli	1873	2076	2075	2177	2275	2241	2267	2411
Pori	2388	2600	2713	2910	2987	3156	3377	3745
Porvoo	2976	3274	3443	3553	3696	3822	3993	4201
Rovaniemi	1984	2123	2201	2259	2328	2407	2493	2635
Salo	3161	3273	3263	3280	3295	3427	3517	3758
Seinäjäki	1420	1524	1563	1609	1774	1884	2046	2342
Vaasa	5585	5696	6004	6244	6418	6482	6793	7290

Vieraskielisiä								
Kunta	2015	2016	2017	2018	2019	2020	2021	2022
Hyvinkää	2269	2433	2584	2701	2835	3028	3192	3379
Hämeenlinna	2980	3277	3345	3382	3467	3618	3675	4025
Joensuu	3135	3427	3613	3623	3794	3969	4307	4836
Kajaani	1200	1241	1279	1257	1288	1367	1611	1852
Kokkola	1461	1611	1624	1624	1670	1756	1855	2016
Kotka	4659	5020	4943	4937	4868	4849	4820	4812
Kouvola	3449	3648	3570	3487	3470	3558	3608	3705
Lappeenranta	4873	5181	5282	5406	5613	5695	5930	6446
Mikkeli	1845	2050	2046	2140	2232	2193	2228	2364
Pori	2318	2517	2639	2837	2900	3090	3299	3661
Porvoo	2847	3137	3303	3422	3556	3677	3857	4054
Rovaniemi	1841	1965	2048	2102	2187	2267	2352	2502
Salo	3057	3168	3154	3169	3197	3332	3422	3639
Seinäjäki	1388	1489	1526	1572	1733	1834	2007	2302
Vaasa	5347	5453	5753	6009	6182	6261	6552	7049

Lähde; Tilastokeskus väestörakenne

Opiskelijat ja koululaiset (Ikm)

2015-2021

Opiskelijat	2015	2016	2017	2018	2019	2020	2021
Hyvinkää	3171	3187	3043	2909	2912	3060	3156
Hämeenlinna	4823	4651	4680	4447	4531	4827	4835
Joensuu	8461	8398	8230	8519	8895	9173	9300
Kajaani	3090	3019	3032	2861	2828	2959	2984
Kokkola	3590	3559	3513	3378	3369	3477	3588
Kotka	3975	4057	3892	3549	3637	3678	3645
Kouvola	5667	5325	5105	4898	4872	4988	4882
Lappeenranta	6010	6092	6231	5980	6343	6537	6714
Mikkeli	4343	4248	4175	3935	3966	3972	3730
Pori	6280	6128	5938	5801	5891	5400	6117
Porvoo	3417	3428	3279	3202	3297	3506	3446
Rovaniemi	5746	5812	5580	5380	5320	5750	5620
Salo	3638	3384	3341	3262	3231	3209	3210
Seinäjoki	4937	4889	4978	4963	4900	5087	5287
Vaasa	6783	6774	6710	6554	6861	7448	7151

Oheisessa taulukossa on kuvattuna opiskelijoiden ja koululaisten lukumääriä vuosien 2015-2021 välisenä aikasarjana.

- » Opiskelijoiden ja koululaisten määrissä voidaan havaita selkeää alueellista vaihtelua.
- » Yliopistot- sekä korkeakoulukaupungit selittävät eroja opiskelijoiden ja koululaisten alueellisissa määrissä.
- » Vähäisempi opiskelijoiden ja koululaisten määrä selittyy osin pienemmällä koulutustarjonnalla.

Korkeakoulutetut (Ikm)

2015-2021

	2015	2016	2017	2018	2019	2020	2021
Hyvinkää	7165	7378	7609	7858	8032	8292	8547
Hämeenlinna	10734	11062	11297	11640	11983	12353	12734
Joensuu	13633	14081	14540	15240	15713	16024	16426
Kajaani	5600	5740	5876	6031	6126	6256	6331
Kokkola	6539	6707	6898	7135	7336	7607	7921
Kotka	6908	7044	7156	7489	7577	7720	7894
Kouvola	10436	10697	10882	11115	11326	11542	11810
Lappeenranta	11561	11938	12359	12966	13310	13812	14199
Mikkeli	8525	8680	8958	9154	9239	9408	9611
Pori	12024	12228	12506	13002	13250	13593	13952
Porvoo	8055	8315	8643	9022	9336	9655	10070
Rovaniemi	10644	11017	11468	12098	12519	13019	13467
Salo	6333	6412	6527	6710	6785	6913	7121
Seinäjoki	9968	10418	10860	11314	11772	12196	12590
Vaasa	13668	13973	14373	15090	15430	15767	15902

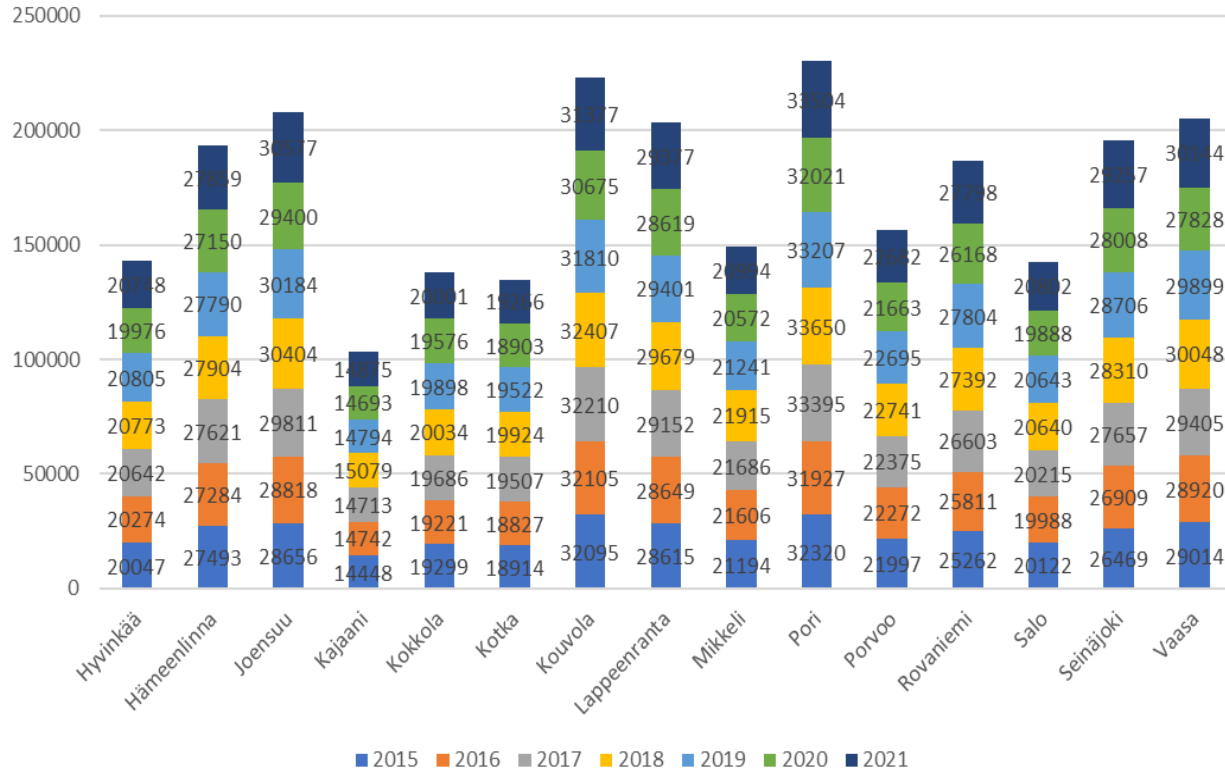
Taulukossa on kuvattu korkeakoulutetun väestön määrää alueittain vuosina 2015-2021. Punaisella olevat arvot saavat keskiarvoa suurempia arvoja korkeakoulutetun väestön osalta.

- » Korkeakoulutettujen määrä vaihtelee kasvukaupunkien välillä.
- » Eniten korkeakoulutettuja on Joensuussa sekä Vaasassa.
- » Vähiten korkeakoulutettuja on puolestaan Kajaanissa ja Salossa.

Työlliset

2015-2021

Työllisten määrä seutukaupungeittain
2015-2021

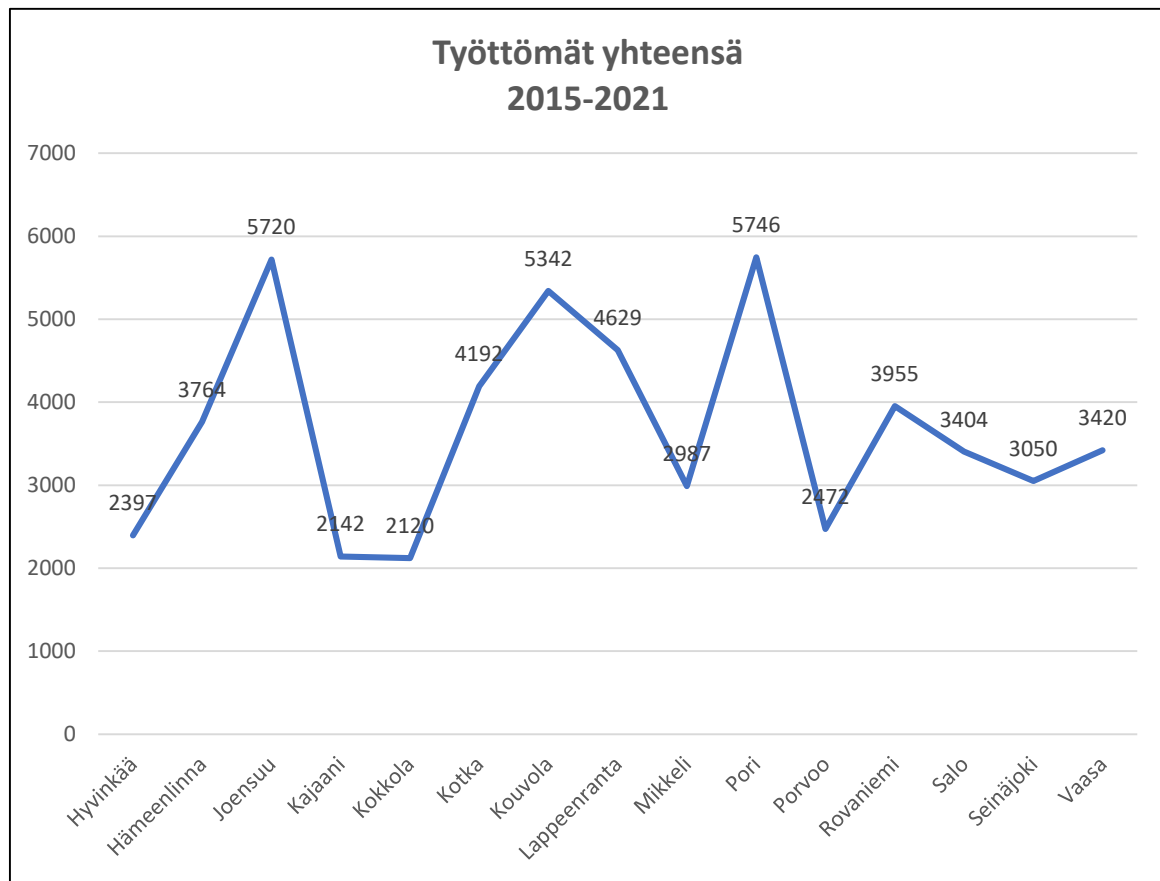


Oheisessa taulukossa on esiteltyä työllisten määrä seutukaupungeittain vuosina 2015-2021.

- » Työllisten alueellisissa sekä vuosittaisissa määrissä on havaittavissa eroja.
- » Vuosien 2015-2022 aikana työllisiä oli eniten Porissa (230 024 hlö) ja Kouvola (222 679 hlö)
- » Työllisten määrät vaihtelivat myös vuosittain. Eniten työllisiä oli vuonna 2018 (374 234 hlö). Vähiten puolestaan 2020 (359 274 hlö)

Työttömät

2015-2021

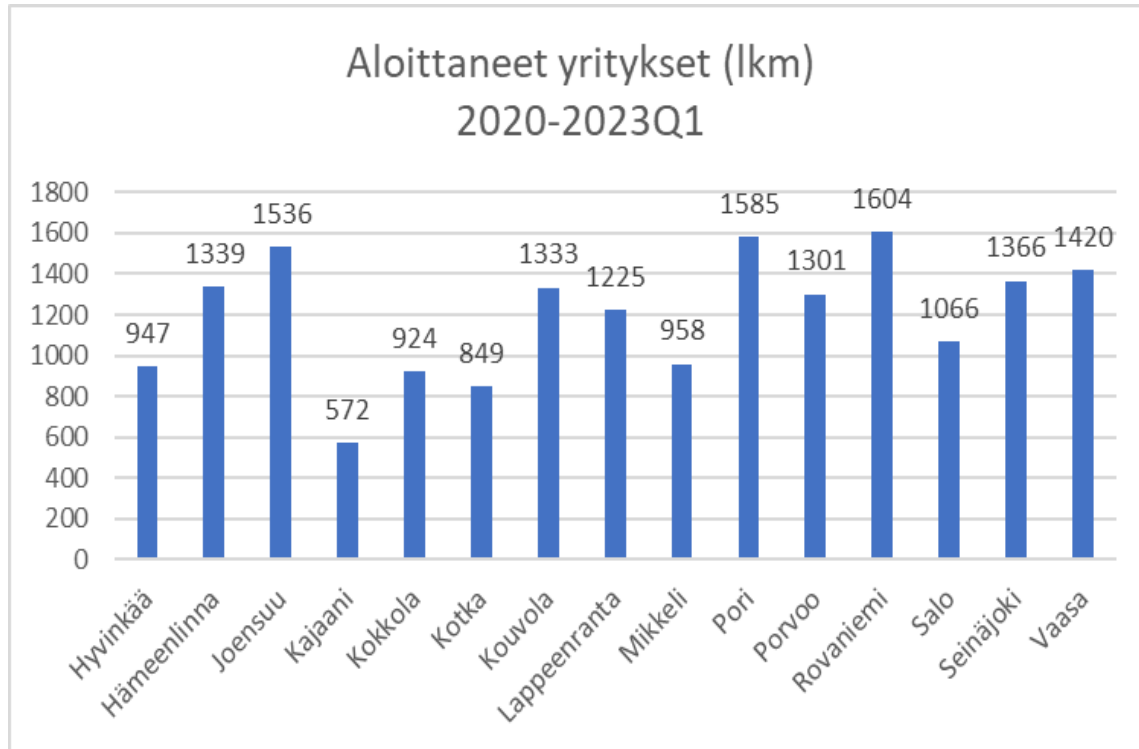


Työttömät	2015	2016	2017	2018	2019	2020	2021	2015-2021
Hyvinkää	2923	2569	2245	1891	1926	2944	2280	2397
Hämeenlinna	4273	4296	3659	3318	3167	4112	3524	3764
Joensuu	6611	6601	5814	5025	4996	6023	4967	5720
Kajaani	2911	2473	2284	1829	1830	1927	1740	2142
Kokkola	2635	2576	2027	1703	1790	2278	1831	2120
Kotka	5467	5226	4160	3661	3490	4063	3277	4192
Kouvola	6582	6368	5502	4747	4569	5394	4234	5342
Lappeenranta	5887	5678	4759	3882	3798	4700	3698	4629
Mikkeli	3971	3527	2932	2582	2483	2936	2481	2987
Pori	7221	7210	5307	4846	5079	6059	4503	5746
Porvoo	2783	2510	2346	2048	2004	3083	2530	2472
Rovaniemi	4858	4562	3804	3389	3198	4525	3351	3955
Salo	4548	4348	3550	2858	2676	3412	2436	3404
Seinäjoki	3857	3591	2897	2592	2588	3398	2427	3050
Vaasa	3974	3990	3233	2773	2788	4552	2627	3420

Aloittaneet yritykset

2020-2023Q1

Oheisessa kuviossa on aloittaneiden yritysten määrät 2020-luvulla alueittain.



- » Vuosina 2020-2023Q1 seutukaupungeissa aloitti keskimäärin 1 201 yritystä.
- » Vähiten aloittaneita yrityksiä oli Kajaanissa, jossa aloittaneita yrityksiä oli puolet keskiarvoa vähemmän (572).
- » Eniten aloittaneita yrityksiä oli Rovaniemellä (1 604) ja Porissa (1 585)

Väestöllinen ja taloudellinen huoltosuhde 2015-2022

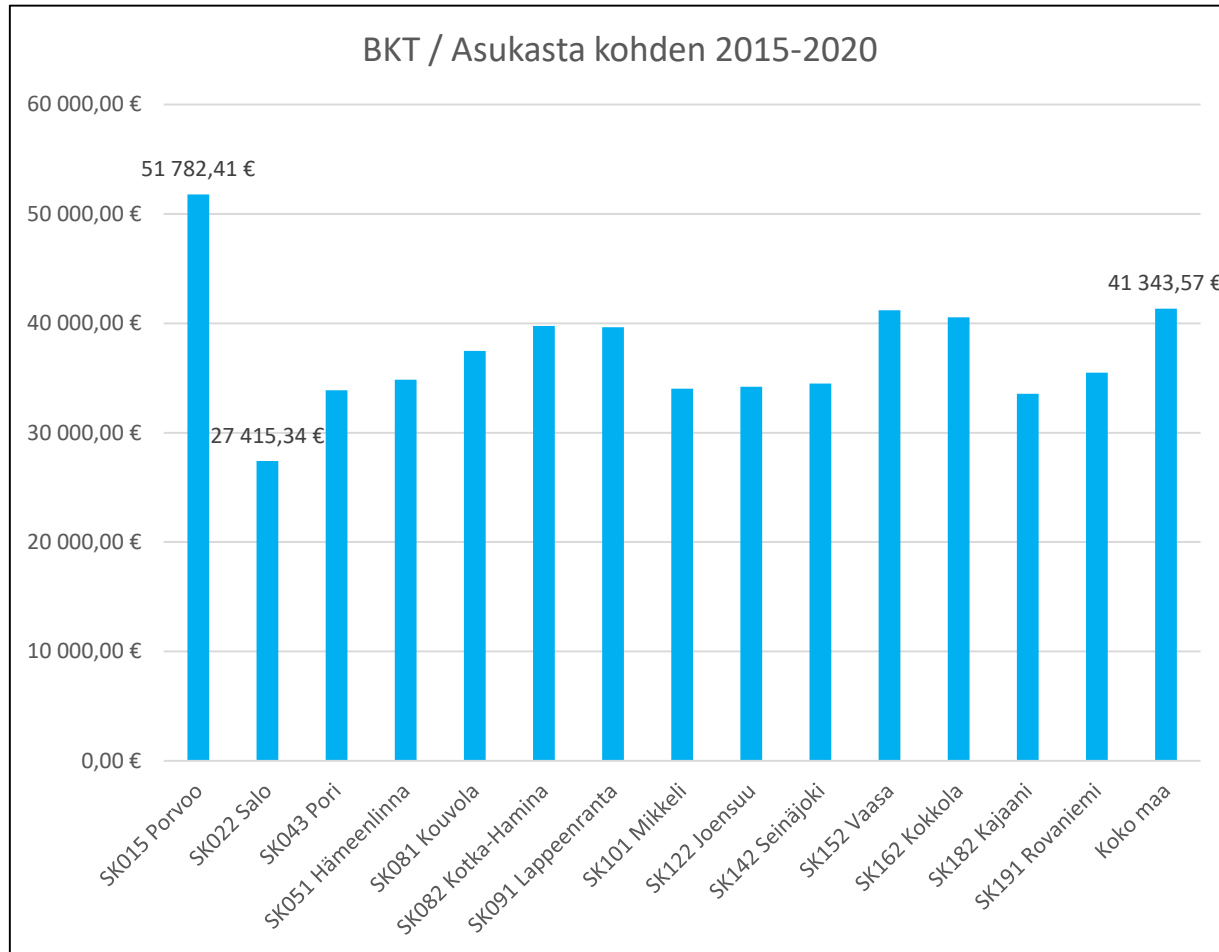
Väestöllinen huoltosuhde	2015	2016	2017	2018	2019	2020	2021	2022
Hyvinkää	56,2	57,3	58,3	59,9	60,3	60,8	61,9	62,3
Hämeenlinna	63,1	64,5	66	67,3	67,9	68,7	69,1	69,5
Joensuu	51,8	52,8	53,8	54,5	55,2	56,1	56,5	56,9
Kajaani	58	59,3	61,3	62,6	64,6	65,5	66,1	66,3
Kokkola	64,5	66,1	67,3	68,5	69,6	70,1	70,9	70,8
Kotka	63,1	64	65,2	66,4	67,4	69	70	70,4
Kouvola	64,2	65,6	67,8	69,2	70,5	71,3	72,5	73,4
Lappeenranta	57,5	58	59,1	60	60,5	61	61,7	61,9
Mikkeli	62	63,2	65	66,2	67,8	69,8	70,9	71,3
Pori	62,9	63,8	65,1	66,1	66,8	67,5	67,8	67,8
Porvoo	58,3	59,2	60,7	61,3	61,9	62,7	63,3	63,8
Rovaniemi	52,5	53,1	54	54,8	55,4	56,7	57,8	57,9
Salo	65,8	67,2	68,5	70	70,7	71,9	72,5	72,9
Seinäjoki	56,4	57	58	58,5	59,2	60	60,1	60,1
Vaasa	53,4	54,1	54,8	55	55,5	55,3	55,3	54,5

Taloudellinen huoltosuhde	2015	2016	2017	2018	2019	2020	2021
Hyvinkää	131,8	129,8	126,4	123,9	123,4	133,2	125,9
Hämeenlinna	147,4	148,7	145	142	143,4	149,9	144
Joensuu	163,5	163,2	155,2	151,8	154,6	161,7	152,7
Kajaani	160,4	154,5	153,1	145,2	148,1	148,9	145,3
Kokkola	146,5	148,3	142,4	137,9	139,6	144	139,5
Kotka	187,2	187,8	174,5	165,4	167	173,3	166
Kouvola	167,5	165,7	161,4	156,7	158,1	164,7	156,4
Lappeenranta	154,7	154,4	150,1	145	147	153,9	147,2
Mikkeli	157,9	152,3	150,2	145,6	150,1	155,6	148,3
Pori	164,1	166,4	153,3	150,8	152,8	161,3	149,2
Porvoo	127	125,1	124,2	121	122	133,7	125,5
Rovaniemi	144,8	141,1	134,6	129,7	126,7	142,8	130,9
Salo	167,8	167,9	162,1	153,5	151,1	159,3	147,1
Seinäjoki	132,5	130,6	126,6	123,6	122,2	129	121,3
Vaasa	133,1	133,8	129,2	124,8	126,2	142,7	124,3

Lähde; Tilastokeskus Elinkeinorakenne ja työssäkäynti

BKT / Asukasta kohden käyvin hinnoin seutukunnittain

2015-2020



Oheisessa kuvaajassa on esitetty keskimääräinen BKT / asukasta kohden seutukunnittain vuosina 2015-2020. Taulukosta on poistettu Helsingin seutukunta vertailukelpoisuuden vuoksi

- » BKT/asukasta kohden vaihtelee seutukuntien välillä yksittäisesti.
- » Porvoossa oli keskimäärin suurin vuosittainen arvonlisäys henkeä kohden (51 782 e)
- » Pienin BKT/asukas oli keskimäärin Salon seutukunnassa (27 4154 e)
- » Keskimääräinen BKT/ asukas kasvukaupungeissa oli (38 413 e)

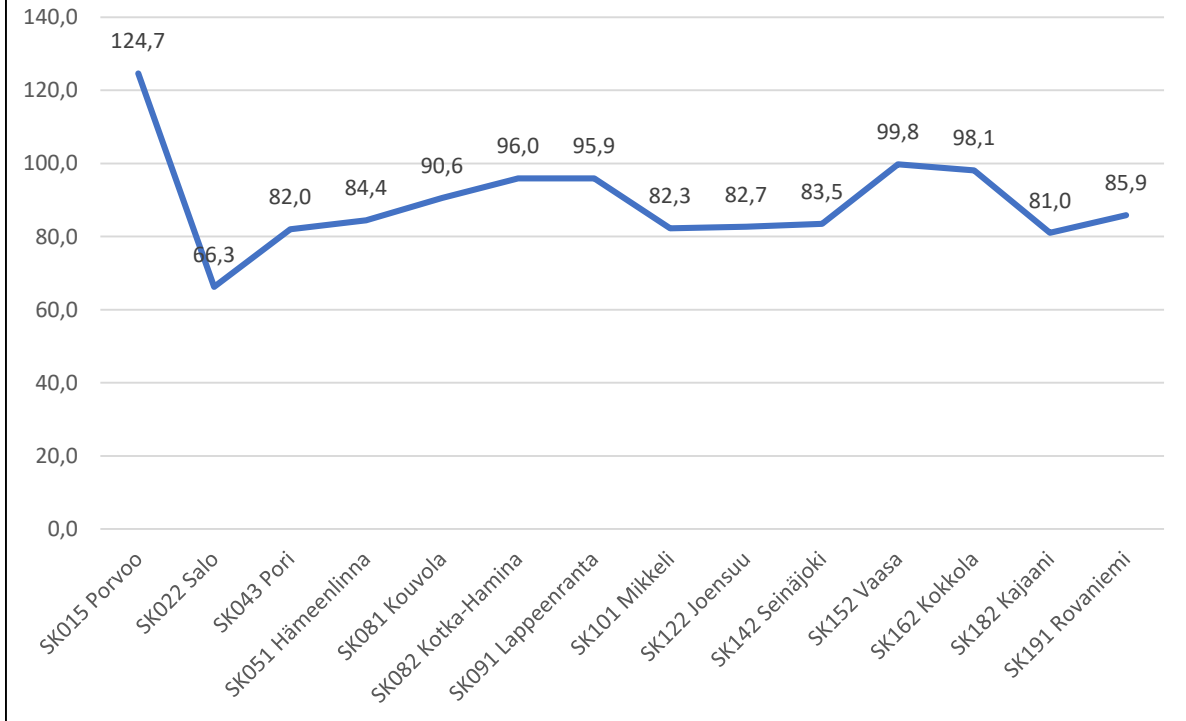
BKT / Asukasta kohden aikasarjana

2015-2020

BKT/asukas €	2015	2016	2017	2018	2019	2020
SK011 Helsinki	52484	53358	54561	55856	57291	56407
SK015 Porvoo	40128	43380	52850	56162	65623	52551
SK022 Salo	24616	26526	27185	27468	29376	29321
SK043 Pori	33027	32418	34084	34228	34496	35055
SK051 Hämeenlinna	33699	34783	35365	34434	35181	35647
SK081 Kouvola	34399	35043	36674	39563	39583	39585
SK082 Kotka-Hamina	35684	35003	38593	40850	44000	44362
SK091 Lappeenranta	37240	37390	40606	42432	40775	39424
SK101 Mikkeli	31885	32934	34121	34543	35330	35245
SK122 Joensuu	31542	32744	33407	35879	36535	35016
SK142 Seinäjoki	32715	32389	34269	34835	36294	36534
SK152 Vaasa	40680	40590	40533	41389	42432	41507
SK162 Kokkola	39213	38256	40962	41774	41264	41817
SK182 Kajaani	28452	30804	33232	35488	36037	37344
SK191 Rovaniemi	33984	34746	35332	36448	36683	35680

BKT:n kehityksen indeksi henkeä kohden seutukunnittain 2015-2020

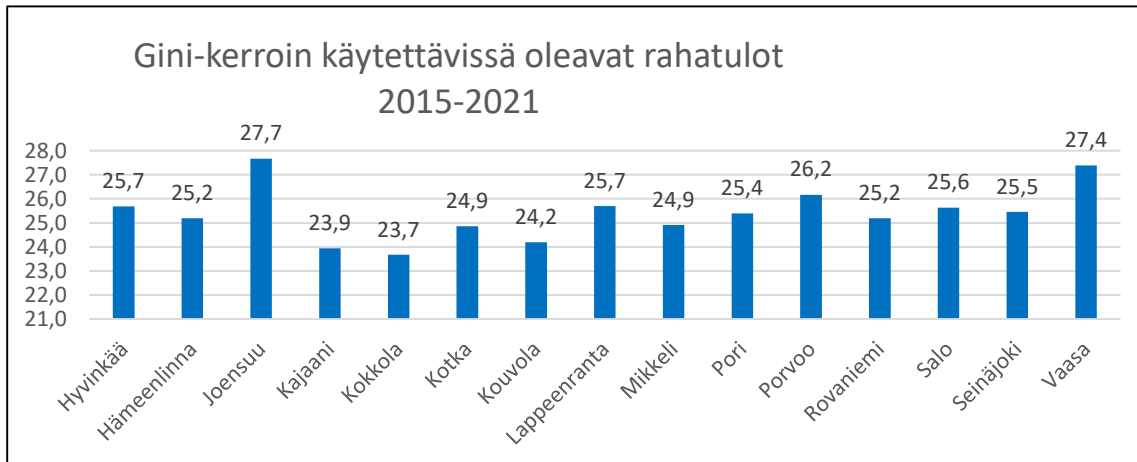
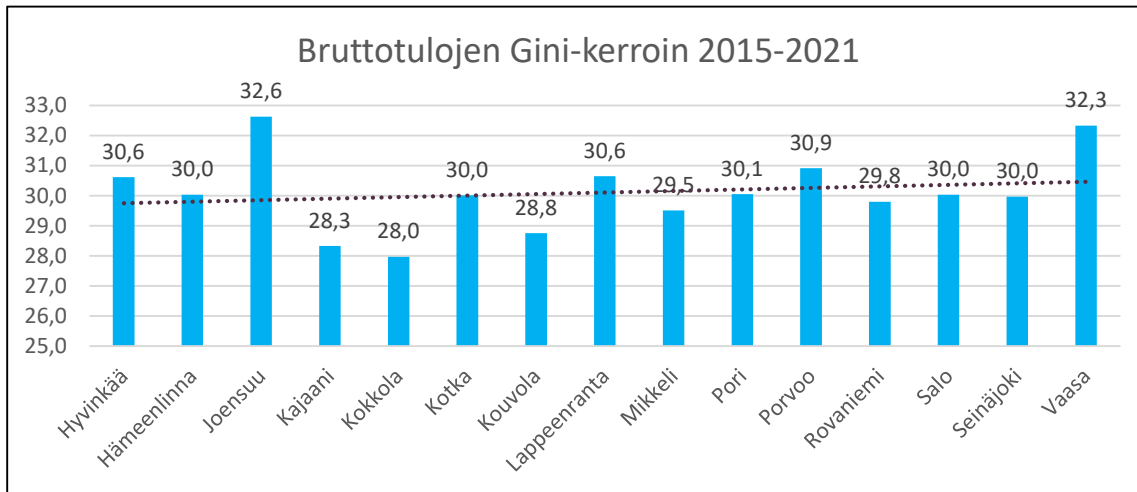
BKT asukasta kohden indeksi 2015-2020,
Koko Suomi = 100



» Taulukoista on poistettu Helsingin seutukunta vertailukelpoisuuden vuoksi.

Seutukunta	Indeksi, koko Suomi=100					
	2015	2016	2017	2018	2019	2020
SK015 Porvoo	104,0	109,6	128,6	132,7	151,1	122,1
SK022 Salo	63,8	67,0	66,2	64,9	67,6	68,1
SK043 Pori	85,6	81,9	83,0	80,9	79,4	81,4
SK051 Hämeenlinna	87,4	87,9	86,1	81,4	81,0	82,8
SK081 Kouvola	89,2	88,5	89,3	93,5	91,1	92,0
SK082 Kotka-Hamina	92,5	88,4	93,9	96,5	101,3	103,0
SK091 Lappeenranta	96,5	94,5	98,8	100,2	93,9	91,6
SK101 Mikkeli	82,7	83,2	83,1	81,6	81,3	81,9
SK122 Joensuu	81,8	82,7	81,3	84,8	84,1	81,3
SK142 Seinäjoki	84,8	81,8	83,4	82,3	83,6	84,9
SK152 Vaasa	105,5	102,5	98,7	97,8	97,7	96,4
SK162 Kokkola	101,6	96,6	99,7	98,7	95,0	97,1
SK182 Kajaani	73,8	77,8	80,9	83,8	83,0	86,7
SK191 Rovaniemi	88,1	87,8	86,0	86,1	84,4	82,9
Koko Suomi=100	100	100	100	100	100	100

Gini-kerroin bruttotulojen ja käytettävissä olevien raha tulojen mukaan 2015-2021



Oheisessa taulukossa on kuvattu keskisuurten kaupunkien tuloeroja gini-kertoimen avulla 2015-2021. Suurempi arvo merkitsee epätasaisempaa tulojen jakautumista

- » Sekä bruttotulojen sekä käytettävissä olevien tulojen jakautumisessa voidaan havaita vaihtelua.
- » Bruttotulot sekä käytettävissä olevat tulot jakautuvat epätasaisimmin Joensuussa sekä Vaasassa.
- » Tasaisimmin käytettävissä olevat tulot jakautuvat Kajaanissa ja Kokkolassa.

Asuntokuntien käytettävissä olevat tulot (mediaani)

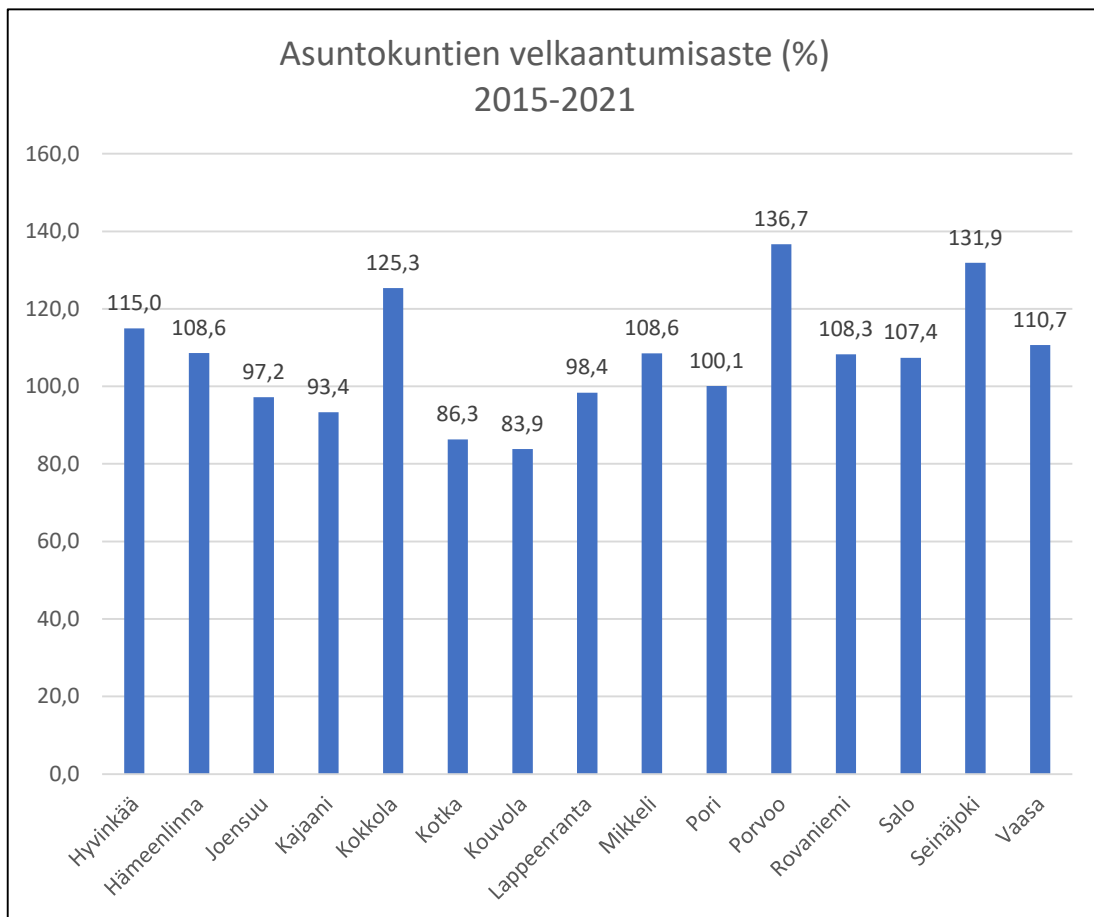
Kunta	2015	2016	2017	2018	2019	2020	2021
Hyvinkää	34723	34733	34927	34789	35075	34893	34728
Hämeenlinna	32238	32316	32274	32183	32248	32290	32263
Joensuu	28117	28250	28011	27895	27804	27820	27891
Kajaani	31090	31296	31467	31314	31474	31755	31540
Kokkola	35785	35633	35706	35795	35775	35738	36154
Kotka	29838	29709	29610	29718	29879	30115	29951
Kouvola	31614	31536	31448	31526	31581	31586	31572
Lappeenranta	30241	30085	30126	30048	30054	30296	30184
Mikkeli	30713	30771	30676	30911	30944	30744	30773
Pori	30450	30307	30455	30596	30503	30561	30315
Porvoo	39197	39386	39575	39541	39697	39520	39931
Rovaniemi	31060	31079	31081	31244	31123	31024	30915
Salo	31523	31814	31583	31776	32194	32212	32429
Seinäjoki	33012	33008	32786	32785	32914	32905	32998
Vaasa	32004	31827	31465	31606	31485	31136	31037

Oheisessa taulukossa on kuvattuna asuntokuntien käytettävissä olevien tulojen mediaanit vuosina 2015-2021.

- » Asuntokuntien käytettävissä olevat tulot vaihtelevat merkittävästi. Keskimäärin asuntokuntien tulot olivat (32 594 e)
- » Joensuussa oli huomattavasti pienemmät käytettävissä olevat tulot (27 909 e) muihin kasvukaupunkeihin verrattuna.
- » Porvoossa puolestaan keskiarvon yläpuolella (39 550 e).

Asuntokuntien velkaantumisasaste (%)

2015-2021

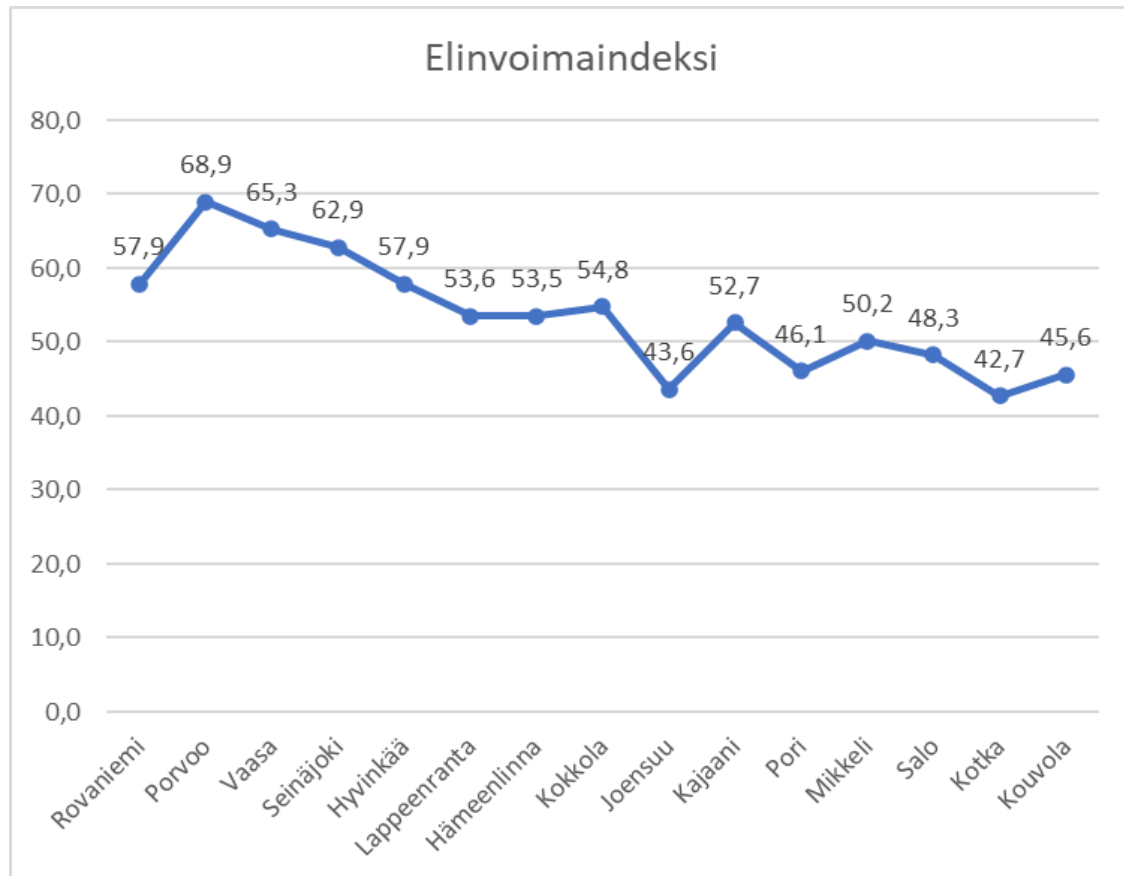


kunta	2015	2016	2017	2018	2019	2020	2021
Hyvinkää	115,5	117,6	116	113,8	112,7	115	114,1
Hämeenlinna	114,3	113,7	110,3	107,5	105,3	105,8	103,2
Joensuu	100,5	100,7	98,9	96,1	94,9	95,6	93,5
Kajaani	98,6	97,2	95,9	92,8	89,9	90,6	88,6
Kokkola	128,8	131,1	129	127	124,2	120,8	116,5
Kotka	92,7	89,9	88,6	85,3	84	82,9	80,7
Kouvola	88	87	84,8	82,6	81,9	82,6	80,2
Lappeenranta	101,6	100,9	99,2	97,8	97,3	96,8	95,2
Mikkeli	112,1	112,8	111	107,4	106,3	107,8	102,5
Pori	101,7	101,5	101,6	99,9	99,1	99,4	97,3
Porvoo	133,2	137,3	138,2	135,4	135,7	139,5	137,6
Rovaniemi	106,8	107,5	108	107,5	107,6	110,3	110,5
Salo	114,6	112,7	110,9	106,2	104	103,7	99,4
Seinäjoki	134,6	135,6	133,9	131,2	130,3	130,1	127,3
Vaasa	111	111,1	111,8	110,3	110	112,1	108,4

Lähde; Tilastokeskus tulonjakotilasto

Elinvoimaindeksi

2023

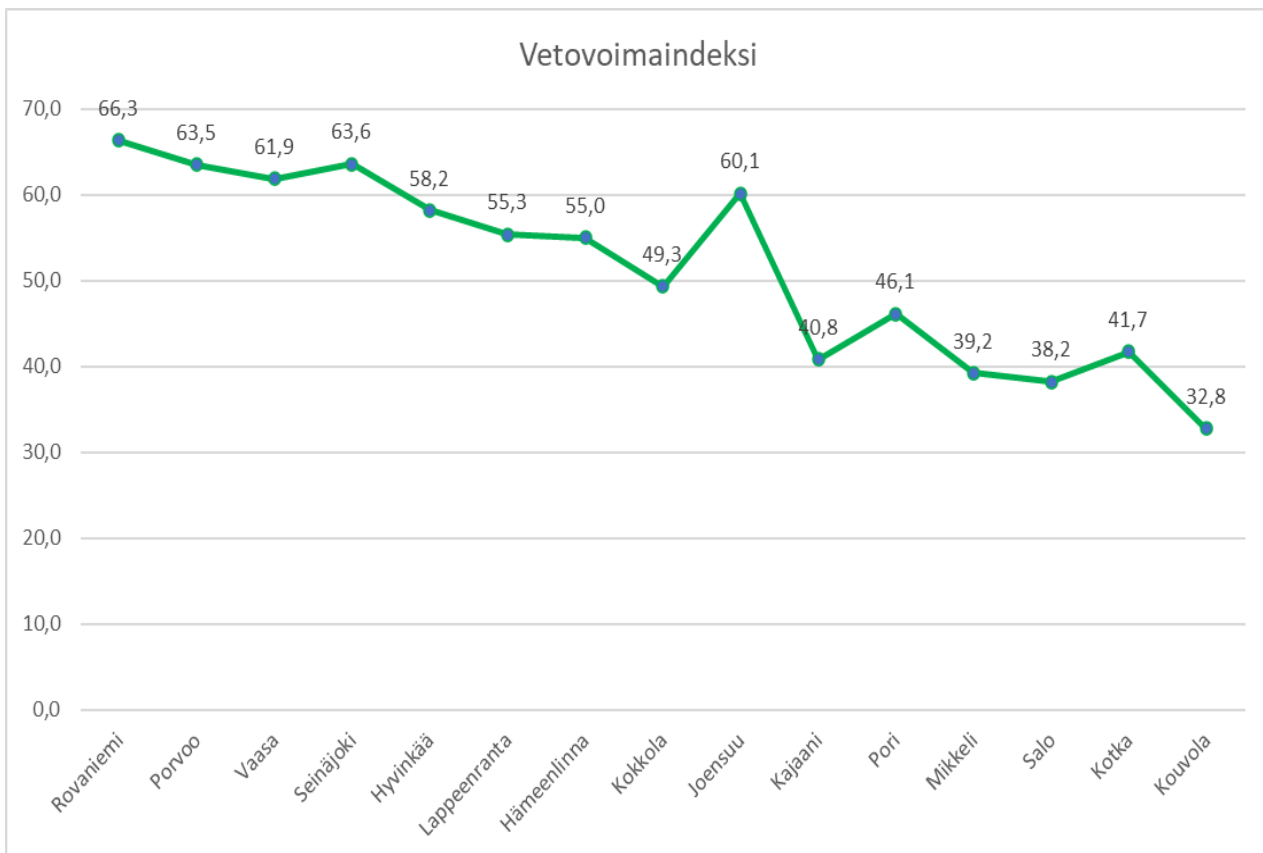


Oheisessa kuviossa on esitetty kasvukaupunkien elinvoimaindeksi vuonna 2023

- » Elinvoimaindeksin perusteella voidaan havaita vaihtelua kasvukaupunkien välillä.
- » Elinvoimaisimmat kaupungit ovat Porvoo sekä Vaasa
- » Pienimmän elinvoimaindeksin arvon saavat Kotka ja Joensuu.

Vetovoimaindeksi

2023

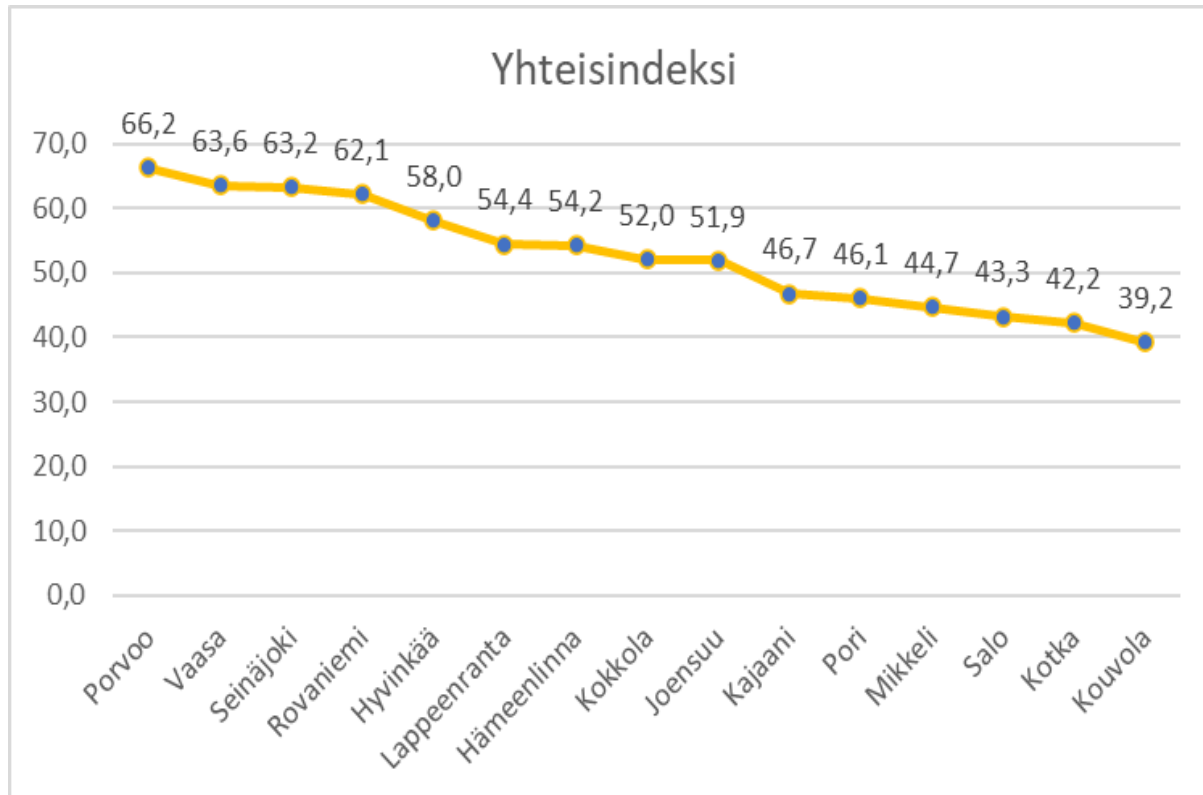


Oheisessa kuviossa on esitetty kasvukaupunkien vetovoimaindeksi vuonna 2023

- » Vetovoimaindeksissä voidaan havaita selkeitä eroja.
- » Esimerkiksi Joensuun vetovoimaindeksin arvot huomattavasti elinvoimaa korkeampia.
- » Vetovoimatekijöiden osalta Rovaniemi ja Seinäjoki saavat korkeimpia arvoja.
- » Puolestaan Salon ja Kouvolan vetovoimaisuus on pienintä kasvukaupunkien osalta.

Yhteisindeksi

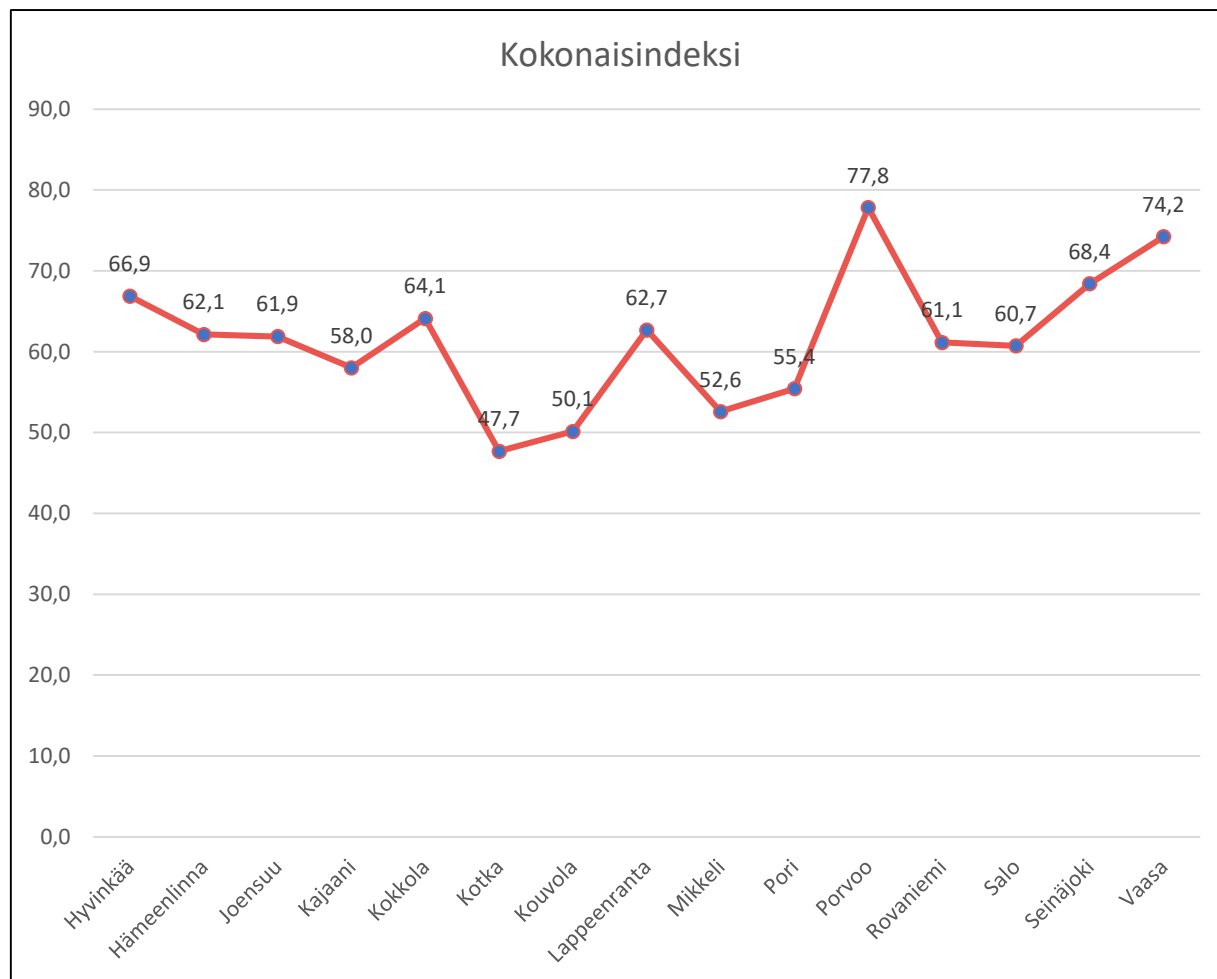
2023



Oheisessa kuviossa on esiteltyä yhteisindeksi, jolla kuvataan vetovoima- ja elinvoimaindeksien osatekijöiden keskiarvoa.

- » Yhteisindeksin perusteella korkeimpia arvoja sekä elinvoiman että vetovoiman perusteella saavat Järvenpää ja Porvoo.
- » Heikoimpia arvoja yhteisindeksin perusteella puolestaan saavat Kouvola sekä Kotka.

Kokonaisindeksi



Oheisessa taulukossa on esiteltyä **kokonaisindeksi** vuodelta 2021. Indeksi on ryhmitelty **kuuteen** dynamiikkaan, jotka tarkastelevat kuntien **työllisyyttä, yritystoimintaa, vetovoimaa, tuloja, koulutusta ja hyvinvointia sekä muuta elinvoimaa.**

- Kokonaisindeksistä korkeimman arvon saa Porvoo ja matalimman arvon puolestaan kotka.
- Työllisyys dynamiikassa Seinäjoki saa merkittävästi korkeampia arvoja muihin alueisiin verrattuna.
- Yritysdynamiikassa vahvimman arvon saa Porvoo ja heikoimman Kajaani.
- Vetovoimadynamiikassa vahvimilla ovat Porvoo ja Rovaniemi. Heikoin kehitys on Kotkassa ja Kouvola.
- Tulodynamiikassa suurimmat arvot saa Porvoo ja Hyvinkää.
- Koulutuksen ja hyvinvoinnin ja muun elinvoiman osalta parhaimman arvon saa yliopistokaupunki Vaasa.