

SALONJOEN RANTA-ALUEIDEN KEHITTÄMISSUUNNITELMA 15.3.2023,
täyd. 21.11.2023



Elisa Tegel

Sisällysluettelo

1. Johdanto.....	3
2. Suunnittelualue.....	4
2.1 Suunnittelualan rajaaminen.....	4
2.2 Kehittämissuunnitelman lähtökohdat.....	5
2.2.1 Viheralueverkosto.....	5
2.2.2 Maanomistus.....	6
2.2.3 Nykytilanne ja historiaa	7
3. Kehittämissuunnitelma.....	10
3.1 Alueen arvoista ja lähtökohdista johdettuja tavoitteita.....	10
3.2 Referenssikuvia kehityssuunnista ja suunnitteluteemoista.....	12
3.3 Kehittämissuunnitelma.....	13
3.4 Reitistö	16
3.5 Maisematilat ja kasvillisuus.....	17
3.6 Toiminnot.....	17
3.7 Taide.....	17
3.8 Jokiuoman rakenteet.....	18
3.9 Pilaantuneet maat.....	18
3.10 Hulevesi ja tulvat.....	19
3.11 Valaistusperiaatteet.....	20
3.12 Viheralueiden hoitoluokat.....	21
3.13 Suunnitelman vaikutukset.....	22
3.14 Ideakuvia.....	23
4. Vastinekooste.....	28

1. Johdanto

Salonjoen ranta-alueiden kehittämissuunnitelma on laadittu 2020-2021 rautatiesillan ja Vuohensaaren väliselle alueelle. Suunnitelmaa on tarkennettu siitä saatujen mielipiteiden ja lausuntojen perusteella 2023.

Salonjoen ranta-alueet ovat tällä hetkellä kaupunkilaisten käytössä vain keskustan alueella, vaikka jokiranta on Salon keskustan kauneimpia maisemaelementtejä. Salonjoen rantojen kunnostamista on vuosien varrella toivottu monien eri tahojen toimesta.

Suunnittelualueen rannat ovat Salon kaupungin omistuksessa entistä sokeritehtaan aluetta lukuun ottamatta. Voimassa olevissa asemakaavoissa alueet ovat suurelta osin puistoaluetta.

Kehittämissuunnitelman tavoitteena on alueen kehittäminen viihtyisäksi, houkuttelevaksi ja vetovoimaiseksi. Suunnitelmassa on rantojen virkistyskäyttämömahdollisuuksien kehittämistä sekä rannan kävely-yhteyksien parantamista. Suunnitelma mahdollistaa vettä, kasvillisuutta ja muuta luontoa hyödyntävän monimuotoisen viheryhteyden luomisen kaupungin keskustan ja Halikonlahden välille. Jokirannasta tulee elävämpi ja alue siistiytyy. Alueiden toteutuksen myötä kaupunkikuva kohenee.

Alueen toteutus tulee tapahtumaan vaiheittain. Suunnitelman toteuttaminen voidaan aloittaa alueilta, joiden kohdalla kiinteistöissä toimivilla yrityksillä ei ole intressiä ranta-alueen suuntaan.

Tärkeänä osana suunnitelmaa on kaikkien kaupunkilaisten, naapurikiinteistöjen omistajien sekä alueella toimivien eri yhdistysten osallistaminen suunnitteluun. Kehittämissuunnitelmaluonnos on ollut kuulemista varten nähtävillä kesällä 2022. Luonnoksesta saatujen mielipiteiden ja lausuntojen perusteella suunnittelualueesta on rajattu pois alueet joen itärannalla Sokerisillalta merenrantaan asti.

Työn tuloksena syntynyt kehittämissuunnitelma määrittelee jokirannan virkistyskäyttöä tukevat toiminnalliset ja tilalliset ratkaisut, virkistysreitistön hierarkian, monimuotoisen kasvillisuuden periaatteet sekä rannan identiteettiä ja paikan henkeä tukevien rakenteiden pääperiaatteet. Suunnitelma edistää hulevesien käsittelyä alueella. Jokirannan valaistuksen periaatteet sekä viheralueiden tavoitteelliset hoitoluokat on myös määritetty.

Tätä suunnitelmaa voidaan pitää Salonjoen ranta-alueiden suunnittelun ensimmäisenä vaiheena. Tulevaisuudessa tulee miettiä rantojen kehittämistä myös keskustan pohjoispuolella.



2. Suunnittelualue

2.1 Suunnittelualueen rajaus

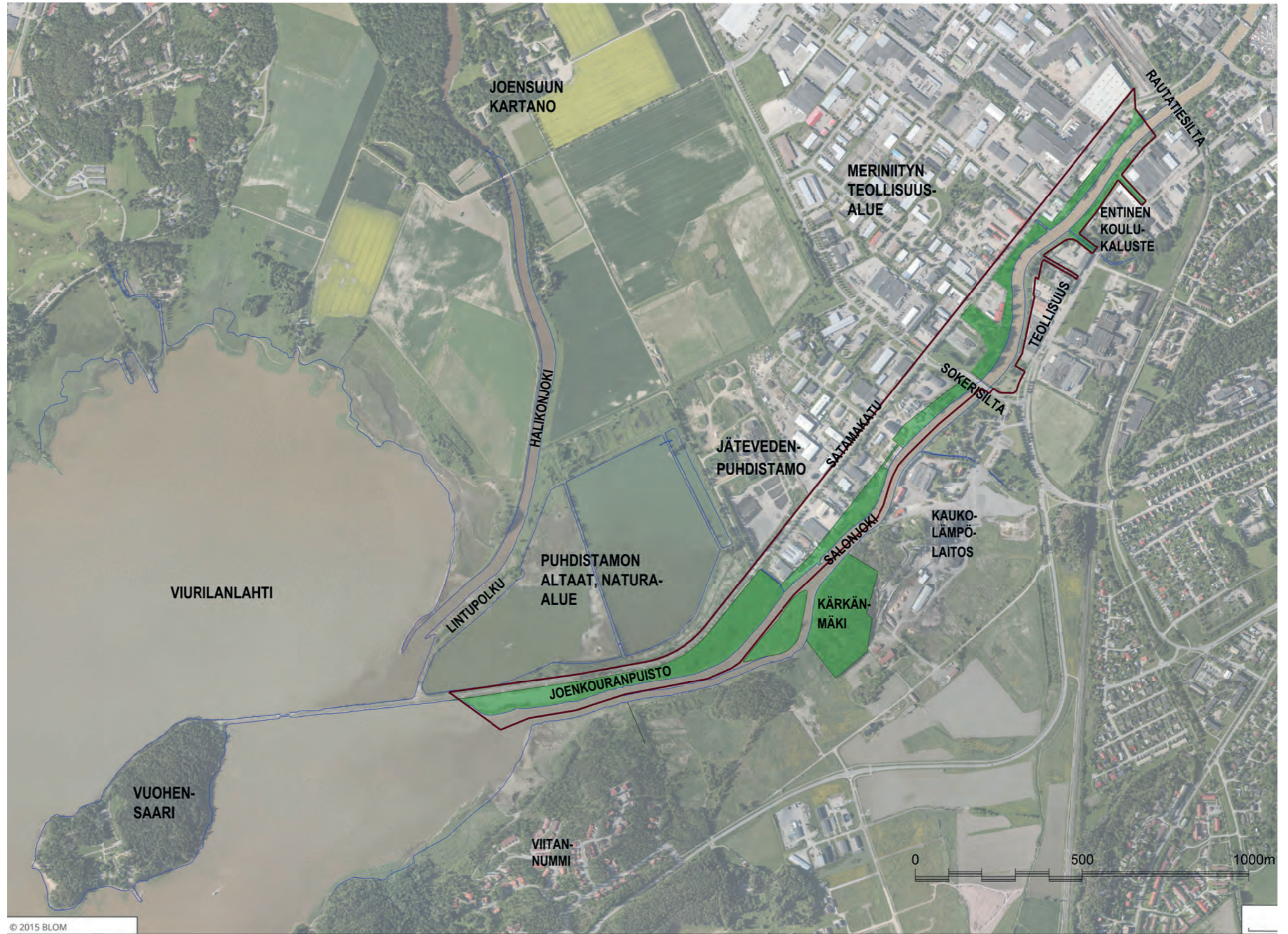
Suunnittelualueen koko on noin 42 ha*. Suunnittelualueesta on rajattu pois alueet joen itärannalla sokerisiltalta etelään päin luonnosvaiheesta saatujen mielipiteiden ja lausuntojen perusteella.

Suunniteltava alue on asemakaavoissa puistoaluetta tai istutettavaksi osoitettua aluetta sekä katualuetta.

Rautatiesillalta kevyen liikenteen väylää pitkin Joenkouranpuiston eteläkärkeen on noin 3 km.

Suunnittelualue sijaitsee Salonjoen rantojen molemmin puolin ja rajautuu pohjoisessa rautatiesiltaan, idässä teollisuustontteihin ja entiseen Salon koulukaluston tonttiin, etelässä merenrantaan ja lännessä Meriniityn teollisuustontteihin sekä jätevedenpuhdistamon altaisiin, jotka ovat osa Viurilanlahden linnustollisesti arvokasta Natura-aluetta. Halikonjoki laskee myös Viurilanlahteen lähellä Salonjoen suuta. Satamakatu jatkuu Vuohensaareen asti. Alueen ulkopuolelle idässä jää entinen sokeritehtaan tontti jossa nykyisin mm. kaukolämpölaitos.

*Suunnittelualueen koko ehdotusvaiheessa on edelleen 42 ha kuten luonnosvaiheessakin vaikka itärannan osalta on rajattu alueita pois. Näin on siksi, koska luonnosvaiheessakaan suunnittelualueen pinta-alaan ei ole laskettu mukaan olemassaolevaa Viitannummen viheralueiden yleissuunnitelmaa joen itärannalla meren lähellä. Luonnosvaiheessa tämä alue oli mukana alueelle ehdotetun reitistön vuoksi mutta jätetty ehdotusvaiheesta pois. Ks. mielipiteet ja lausunnot.



Suunnittelualueen rajaus esitettyä punaisella viivalla. Taustalla oleva ilmakuva ©2015Blom.

2.2 Kehittämissuunnitelman Lähtökohtia

2.2.1 Viheralueverkosto

Salon keskustan alueella ainoa yhtenäisempi viherysteys ovat jokivarren puistot, joihin kiinteästi liittyvät myös Horninpuisto ja Asemapuisto.

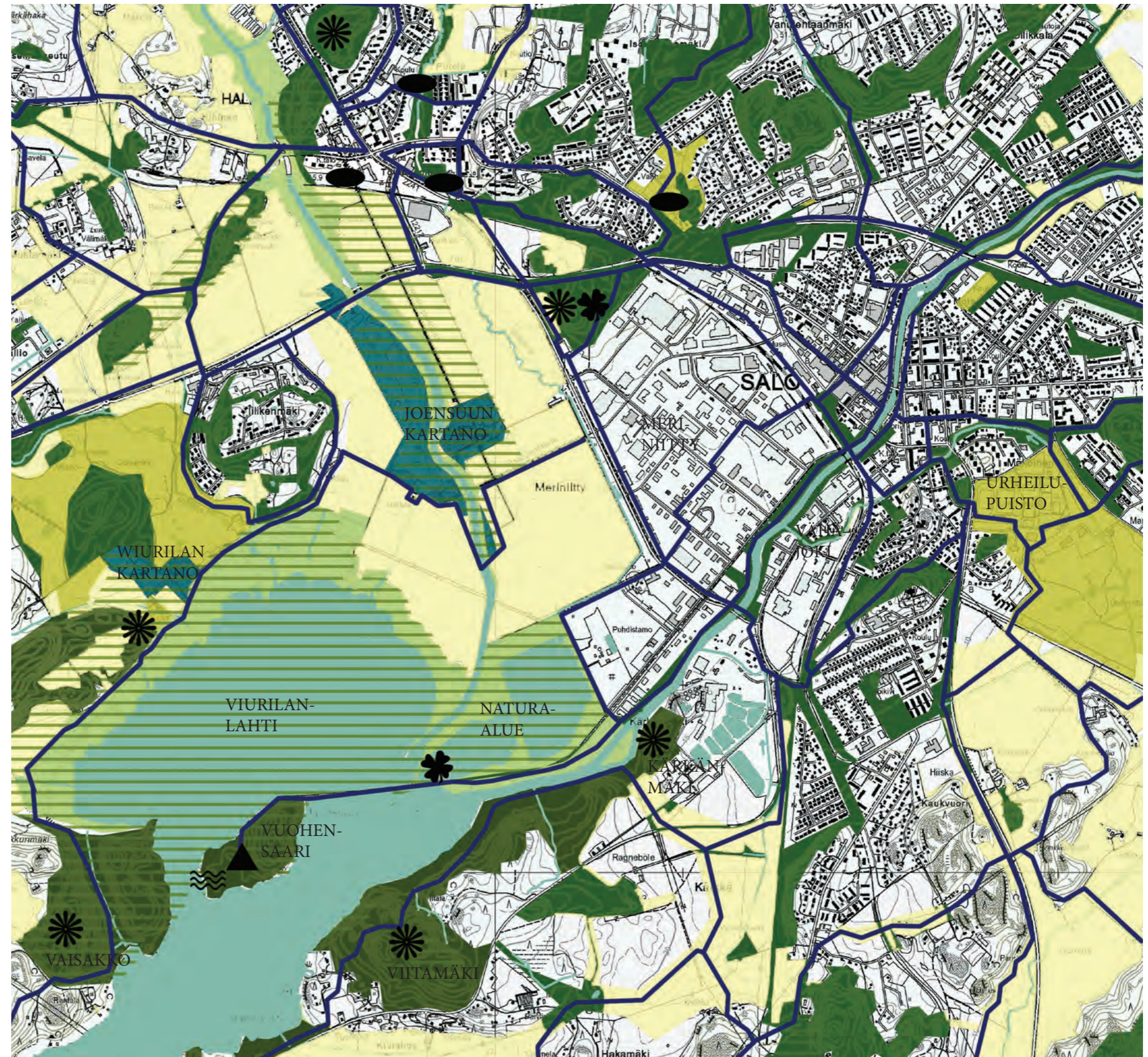
Voimassa olevissa yleis- ja asemakaavoissa joenvarret ovat entistä sokeritehtaan aluetta lukuun ottamatta virkistysaluetta ja puistoa.

Meriniityn ympäristön kehittämissuunnitelmassa vuodelta 2006 on esitetty alueen viheralueverkosto. Kartalla näkyy jokivarren virkistysalueiden tärkeys keskustan alueen viherverkostoa yhdistävänä tekijänä. Metsäiset alueet sekä virkistysalueet on kuvattu tummanvihreällä, avoimemmat niitymäiset alueet vaaleanvihreällä. Tumman keltaisella värillä joen itäpuolella on kuvattu urheilupuisto, josta on viherysteys Vähäjokea pitkin Salonjoelle. Viivoitettu alue lähinnä merenrantaa on Natura 2000- aluetta/linnuston suojelualuetta. Kartalla on myös nähtävissä Joensuun ja Wiurilan kartanoiden sijainti maisemassa (turkoosilla). Vuorentaan kartano sijaitsee Halikonlahden pohjukassa edellä mainittujen kartanoiden länsipuolella.

Tähdellä on osoitettu luontaiset näköalapaikat, joista joen itärannalla Kärkänmäki sekä Viitankruunu lähempänä merta. Viitamäen laella (Viitankruunu) sekä Viurilanlahden länsipuolella Vaisakon luonnonsuojelualueella on pronssikautisia hautaröykkiöitä kertomassa maiseman historiasta ajalta, jolloin meriveden pinta oli noin 15 m nykyistä korkeammalla.

Yksi Viurilanlahden luontopolun alkupisteistä on myös osoitettuna (apilanlehti). Vuohensaarella on luonnonsuojelun lisäksi leirintäalue (kartalla kolmio) sekä uimaranta.

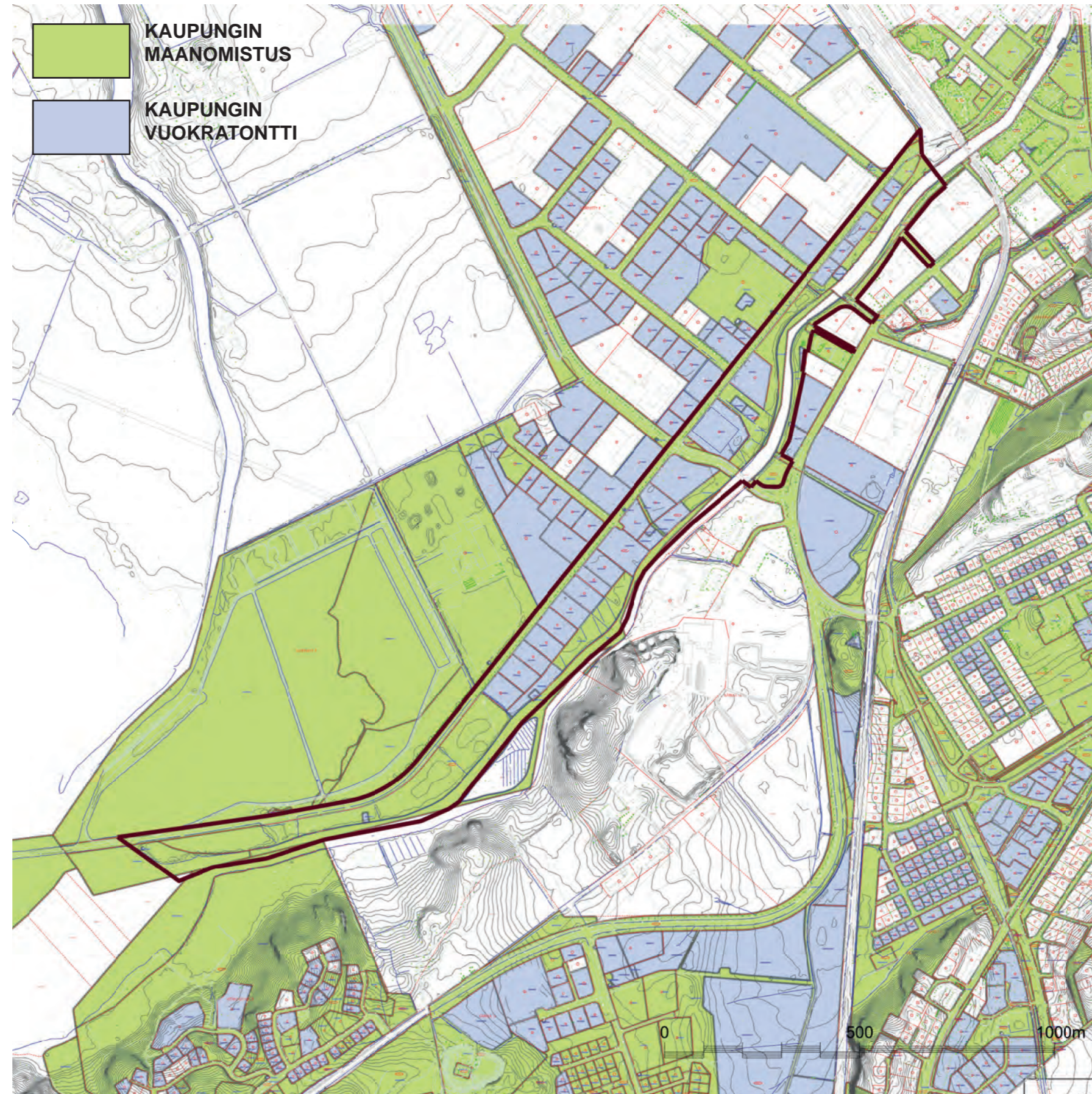
Viherverkostokartan pohjana on aikoinaan käytetty karttaa, jossa Kärkänmäen itäpuolella näkyvät vielä silloisen sokeritehtaan prosessin tarvitsemat, nyt jo täytetyt altaat.



Keskustan viheralueverkosto (kartta Meriniityn maisemasuunnitelmasta).

2.2.2 Maanomistus

Salon kaupunki omistaa jokivarren maat joen länsirannalla. Itärannalla on osaksi yksityisten maita sokerisilalta etelään päin.



2.2.3 Nykytilanne ja historiaa

Salonjoen rannat Salon keskustan ja Halikonlahden välillä ovat nykymuodossaan kapeita viheralueita kahden teollisuusalueen välissä. Joen itärannalla on yksityistä maanomistusta. Joen länsirannalla sijaitseva laaja Meriniityn teollisuusalue on ollut merenrantaniittyä. Kaupungiksi 1960 muuttuneessa Salossa alkoi 1960- ja 1970-luvuilla voimakas kaupunkikuvallinen murros. Suomessa kuten Salossakin kaupunkisuunnittelun yhdeksi tavoitteeksi tuli hajakeskittää kaupungin eri toimintoja. Tämän tavoitteen mukaisesti esim. Meriniitty kehitettiin teollisuusalueeksi.

Salonjoella (Uskelanjoki) ja Halikonjoella on yhteinen suistoalue Halikonlahdella. Uskelanjoki (alajuoksullaan myös Salonjoki) saa alkunsa Perttelin Haalilla Salossa, jossa sen latvahaarat yhtyvät. Vesistön valuma-alue on kooltaan 566 km². Jokiuomassa ei ole säännöstelyrakenteita tai mainittavia patorakenteita Uskelanjoen vesien tila on luokiteltu välttäväksi ja Halikonlahden vesien tila huonoksi. (ELY 107/2015). Laaksossaan joki virtaa pääasiassa savialueiden halki muodostaen vähän mutkittelevan, usein jyrkkäreunaisen uoman peltojen keskelle. Jokivarressa Salon keskusta-alueen eteläpuolella korkeuserot ovat lähes olemattomia Kärkän kallioista mäkeä lukuun ottamatta.

Uskelanjokeen kohdistuu hajakuormitusta valuma-alueen maataloudesta. Vesi on savisten peltöjen eroosion samentamaa ja runsasravinteista (SYKE-tiedote 20.1.2022).

Suunnittelualueen eteläisin osa kuuluu valtakunnallisesti arvokkaaseen Halikonjokilaakson viljelymaisemaan, joka on tunnusomaista Lounaisen viljelyseudun kulttuurimaisemaa. Sitä luonnehtivat runsaat muinaisjäännökset, vauraat maatilat ja vanhat kartanot. Halikonlahden kartanokeskittymä on Suomessa kulttuurihistorialtaan ja maisemiltaan ainutlaatuinen.

Pohjoisessa lähinnä keskustaa suunnittelualue rajautuu Salon rautatieaseman seutuun ja kauppalan miljööseen, jotka ovat valtakunnallisesti merkittävää rakennettua kulttuuriympäristöä (RKY). Salon rautatieaseman ympäristö lukuisine



Salonjoen suistoa vuonna 1783.

rakennuksineen on lajissaan yksi parhaiten säilyneitä alueita. Asemanseudun laaja puistoalue koostuu Tapionpuistosta ja Asemapuistosta rakennuksineen sekä Salojoen eteläpuolella sijaitsevasta Horninpuistosta ja sen jatkeena olevasta asuinpihasta. (Museovirasto, RKY-alueet, kyppi.fi). Entisen Koulukaluston tehtaan tontti sijaitsee Kerimanninpuistoon rajautuen. Salon Koulukaluston tehdas oli toiminnassa 1910-1984. Entinen asuinrakennus ja tehdasrakennus ovat osa vanhaa kaupparakennetta ja teollisuusperintöä. Asuin- ja tehdasrakennuksilla on historiallisen arvonsa vuoksi potentiaalia tulla huomioiduksi osana puiston tunnelmaa. Rakennukset ovat yksityisomistuksessa.

Halikonlahden perukassa suunnittelualueeseen rajautuen sijaitsee Viurilalahden Natura-alue. Ranta- ja vesialueiden lisäksi alueeseen kuuluu peltoja ja Salon veden keskusjätepuhdistamon alueita. Alueen kasvillisuus on hyvin rehevää. Linnusto on monipuolinen ja alueelta on tavattu lukuisia harvinaisuuksia. Alue on tärkeä muutonaikainen kerääntymisalue ja luontoharrastuskohde.

Salon keskusta oli aiemmin luokiteltu merkittävän tulvariskin alueeksi jääpatojen muodostumisen vuoksi. Moisioskoskeen muutama vuosi sitten tehdyt jäänpidätysrakenteet pudottivat riskiluokituksen merkittävästä tavalliseen. (Salon Seudun Sanomat 17.1.2023). Alava jokivarsi kuitenkin tulvii edelleen herkästi erityisesti merenrannan lähetyvillä. Meriveden pinnan ollessa korkealla, ilmenee toistuvia hulevesitulvia Meriniityn alueella. Sekä Salonjoki että siihen laskeva Vähäjoki kärsivät eroosio-ongelmista (Salon hulevesiohjelma 2017).

Joens rantapenkat on keskustan alueella tuettu betonimuurein ja rautatiesillalta Lammassaareen asti puupaaluin. Puupaaluttamista tehtiin 1900-luvun alusta 1940-luvulle asti. Puupaalut eivät kestäneet pitkään, joten uusia paaluja oli lyötävä joen puolelle ja se kavensi jokea. 1960-luvulla todettiin, että joki oli kaventunut 6 metriä 60 vuoden aikana. Joen kaventuminen keskusta-alueella on estetty rakentamalla betoniset rantamuurit. Niissä kohdin, joissa joen ja rannan korkeuserot ovat pienimmillään kuten esimerkiksi lähellä merenrantaa Joenkouranpuistossa, jokipenikka on hyvin loivaa, kasvipeitteistä ja luonnonmukaista. Nykyisin Salonjoen leveys vaihtelee rautatiesillalta Halikonlahdelle mennessä



Kuivattua jokisuistoa Salon Meriniityssä 1948. Ilmakuva Salon kaupunki/Maankäyttöpäalvelut.



Kuva Salonjoen itärannalta heti rautatiesillan jälkeen. Alueen vehreys on yksi sen arvoista. Kuvassa näkyy myös puupaalutuentaa, joka on tarkoitus korvata uudella tukimuurilla.



Salonjoen varsi on keskeneräinen ja rosainen ympäristö, jolla on sekä hyvät että huonot puolensa. Esimerkiksi katutaiteen hyödyntäminen alueen kehittämisessä on mahdollisuus.



Joenkouranpuistoa suunnittelualueen eteläosassa merenrannassa. Alueella on tällä hetkellä vielä lumenkaatopaikka. Taustalla Halikonjoki, etualalla Salonjoki sekä puhdistamon altaat, jotka ovat Natura-alueita.

ollen keskimäärin noin 35-45 metriä. Lähinnä merenrantaa ja Kärkän mäen edustalla sijaitsevan Lammassaaren edustalla joen leveys on noin 60 metriä.

Joen itäranta lähinnä keskustaa on vähitellen muuttumassa asuinkäyttöön. Itärannanpuiston ja Tehdaskadun välinen, teollisuuskäytössä tällä hetkellä oleva tontti lähinnä rautatiesiltaa on asemakaavoitettu asuinkerrostaloille ja osittain liiketiloiksi.

Vähäjoki laskee Salonjokeen sen itärannalla. Vähäjoki ranta-alueineen muodostaa viheryhteyden Anisten perhepuistoon asti. Alueesta on tehty diplomityö vuonna 2017: Salon Vähäjoen puistot, Susanna Mikkola.

Tällä hetkellä joen länsirannalla Satamakadun ja joen vieressä on lähes valaisematon keveyen liikenteen väylä Vuohensaa-
ren sillalle asti. Satamakadun hopeasalavat ovat maisemallisesti hienoja mutta ikänsä puolesta alkavat olla tiensä päässä.

Salon keskustan kehittämisideakampanjassa 2016 maankäyttöpalvelut innostivat kaupunkilaisia kehittämään ideoita kes-
kustan elävöittämiseksi. Tarkoituksena oli löytää uusia ajatuksia Salon keskusta-alueen viihtyisyyden lisäämiseksi sekä
vetovoimaisuuden kasvattamiseksi. Kehittämisideakampanjassa kaikilla kaupunkilaisilla oli mahdollisuus ehdottaa ideoita
esim. pienimuotoista rakennuskohdetta, tapahtumaa tai vaikkapa kaupunkilaisia aktivoivaa toimintaa. Joen länsirannalle
Joenkouranpuiston pohjoisosaan ehdotettiin ns. maauimalaa, jossa voitaisiin järjestää iltaohjelmaa eri ikäluokat huomioi-
den. Kehittämissuunnitelmassa tämä ajatus on muotoutunut pienehköksi ulkoallasalueeksi mahdollisen kahvilatoiminnan
yhteydessä.



Salon koulukaluston rakennukset ovat kulttuurihistoriallisesti arvokkaita. Ne tuovat jokirantaan elävyyttä, kertovat kaupungin historiasta ja ovat arvokas osa kaupunkikuvaa.



"Kerimannien veneitä torin rannassa vuoden 1904 markkinoilla. Veneitä tuli Salon markkinoille aina Ahvenanmaata myöten. Saaristolaisia kutsuttiin kerimanneiksi ainakin Sauvossa, Uskelassa ja Perttelissä. Sana on kansanomainen väännös ruotsin kielen sanasta skärgårdsman." Lauri Hollmenin kokoelma, kuva ja kuvateksti kirjasta Salon Sillankorvan kaupapaikan vuosisataisia vaiheita.



Viistoilmakuva Salonjokivarresta keskustasta merenrantaan. Ensimmäinen silloista rautatiesilta, sen jälkeen Sokerisilta alajuoksulla. Asemapuisto ja Horninpuisto erottuvat selvästi vehreinä etualalla. Pitkä suora katu on Satamakatu, jonka ympärillä Meriniityn teollisuusalue. Kuvan vasemmassa laidassa ns. Sokerin tontti ja sen taustalla Kärkänmäki ja edelleen Viitankruunu. Merenrannassa näkyvät selvästi puhdistamon altaat ja Vuohensaa-
reen menevä tie. Joen kummankin puolen jää kapea viherkaistale teollisuustonttien väliin. Viistoilmakuva Salon kaupunki/
Maankäyttöpalvelut.



3. Kehittämissuunnitelma

3.1 Alueen arvoista ja lähtökohdista johdettuja tavoitteita

Kehittämissuunnitelman tavoitteena on alueen kehittäminen viihtyisäksi, houkuttelevaksi ja vetovoimaiseksi. Rantojen virkistyskäyttöä ja kävely-yhteyksiä tulee parantaa entisestään ja luoda luontoa hyödyntävä, monimuotoinen viheryhteys kaupungin keskustan ja Halikonlahden välille.

Jokirannan arvoja

- Salonjokivarsi on olennainen osa kaupungin viherverkostoa.
- Kaupunkilaisten pääsy veden äärelle ja jokimaisemassa oleskelu on arvo on sinänsä: kaupunki kuuluu kaikille.
- Salonjoen merkitys kaupunkilaisille on muuttunut aikojen kuluessa. Joen historiaan kuuluu joenvarsi kauppapaikkana, johon Kerimanninpuistokin nimenä viittaa. Salonjoella on uitu, kalastettu ja rakennettu laivoja ja joki on edelleen merkittävä kaupungin ja asukkaiden identiteetin kannalta. Historia on jokivarren toiminnoissa, rakenteissa ja joissakin vanhoissa rakennuksissa edelleen nähtävissä.
- Salonjoki liittyy yhteen monia virkistysalueita: keskustassa Horninpuisto ja asemanseudun puistot, joen itärannalla Salonjokeen laskeva Vähäjoki ja urheilupuiston liikuntakeskittymä, merenrannassa luontopolut ja Vuohensaari ovat kaikki yhteydessä toisiinsa Salonjoen rantojen viheralueiden välityksellä. Salonjoen rannan viheralueet muodostavat tärkeimmän ja ainoan virkistysreitit keskustan alueelta merenrantaan.
- Mahdollisuus päästä sujuvasti ja turvallisesti pyörällä tai kävellen alueelta tai aktiviteetista toiselle
- Paikan elämyksellisyys ja sosiaalinen merkitys ovat arvo sinänsä. Joki on aikoinaan ollut yhteys merelle sekä konkreettisesti että kaupunkilaisten identiteetin kannalta ja tätä yhteyttä kehittämissuunnitelmalla on tarkoitus osaltaan palauttaa.
- Halikonlahden perukassa suunnittelualueeseen rajautuen sijaitsee Viurilanlahden linnustollisesti arvokas Natura-alue.

Suunnitelman tavoitteet

- Salonjoen ja sen ranta-alueiden virkistyskäyttömahdollisuuksien kehittäminen, kevyen liikenteen yhteyksien parantaminen
- Pitkän aikavälin tavoite: Rautatiesillalta merelle asti rannat kaupunkilaisten käyttöön sekä joen itä- että länsirannoilla.
- Kehitettävä kaikille käyttäjille tasavertaisia käyttömahdollisuuksia – nuoret, vanhat, esteettömyys jne.
- Jokivarren elävöittäminen
- Luonnon monimuotoisuuden edistäminen, kestävät ratkaisut.
- Taide jokivarren elävöittäjänä
- Toteutus vaiheittain

Keinoja

- Kaupunkilaisten pääsy veden äärelle mahdollistetaan kehittämällä erilaisia reittejä ja rannan rakenteita. Pääsy rantaan on jokivarressa osittain jo mahdollista. Tätä tullaan suunnitelmassa edelleen parantamaan.
- Joen merkityksen palauttaminen ainakin osittain: uusien reittien avulla yhteys merelle toteutuu. Veneiden, kanoottien jne vuokraus. Pienimuotoisten liikunta-aktiviteettien toteutus rannan tuntumaan.
- Viheralueiden saavutettavuus -> jokivarsi kaukana -> kevyen liikenteen yhteyksien kehittäminen
- Jokivarren rehevää kasvillisuutta ja vanhaa puustoa pyritään säästämään aina kun se turvallisuus huomioiden on mahdollista. Luonnonarvoja lisätään myös hulevesikosteikoilla.
- Erilaiset taideprojektit sekä valaistus, joiden avulla voidaan tuoda esille ja korostaa jokivarren ainutlaatuisuutta

Hyötyjä

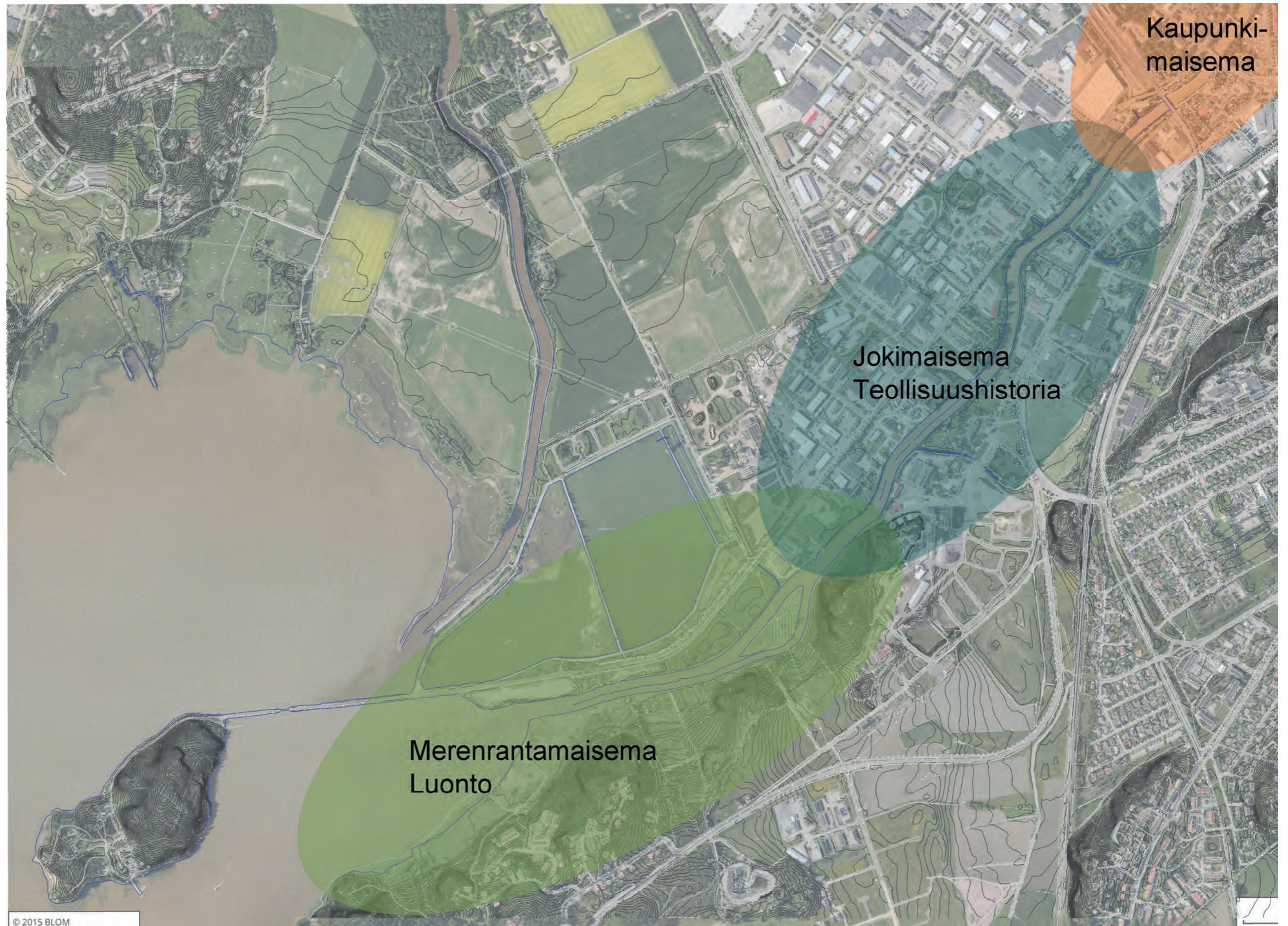
- Elämyksellinen kaupunkitila
- Alueen siistiytyminen. Kun alueen yleinen viihtyisyys vähitellen kasvaa, se kannustaa liikkumaan jokivarressa enemmänkin.
- Viherverkoston yhtenäisyys paranee keskustan tuntumassa
- Pääsy veden äärelle
- Yhteys merelle - merenrantakaupunki
- Kaupungin imagon koheneminen
- Luonnon monimuotoisuuden turvaaminen



Salon keskustassa ei niin helposti huomaa olevansa lähellä merenrantaa. Yllä Joenkouranpuistoa, kuvan keskellä olevan Satamakadun toisella puolen natura-alue luontopolkuineen.

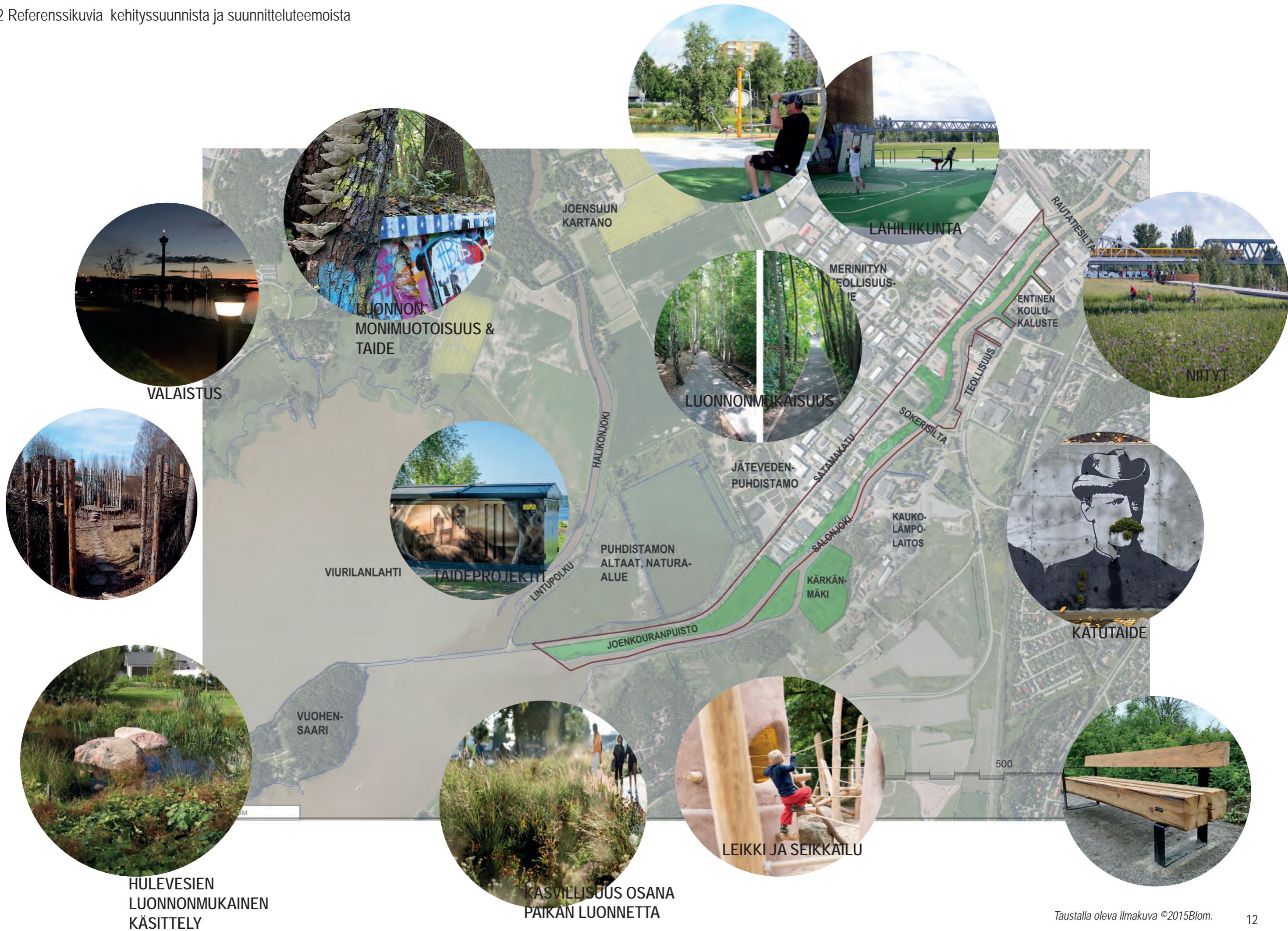


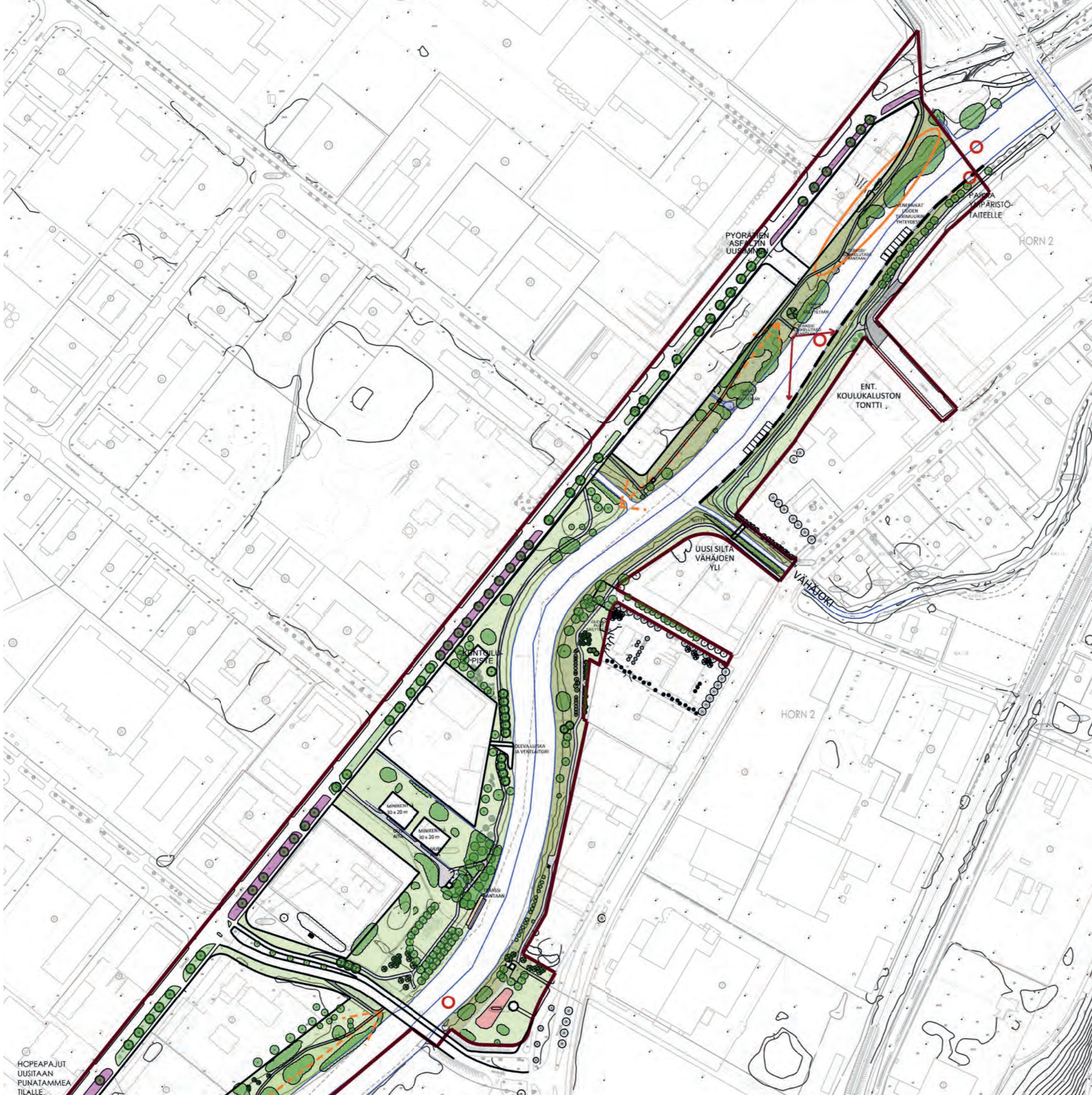
Salonjoki Kärkänmäeltä nähtynä. Taustalla telakka-alueita.



Salonjoen varrella on eriluonteisia alueita ja arvoja.
Taustalla oleva ilmakuva ©2015Blom.

3.2 Referenssikuvia kehityssuunnista ja suunnitteluteemoista





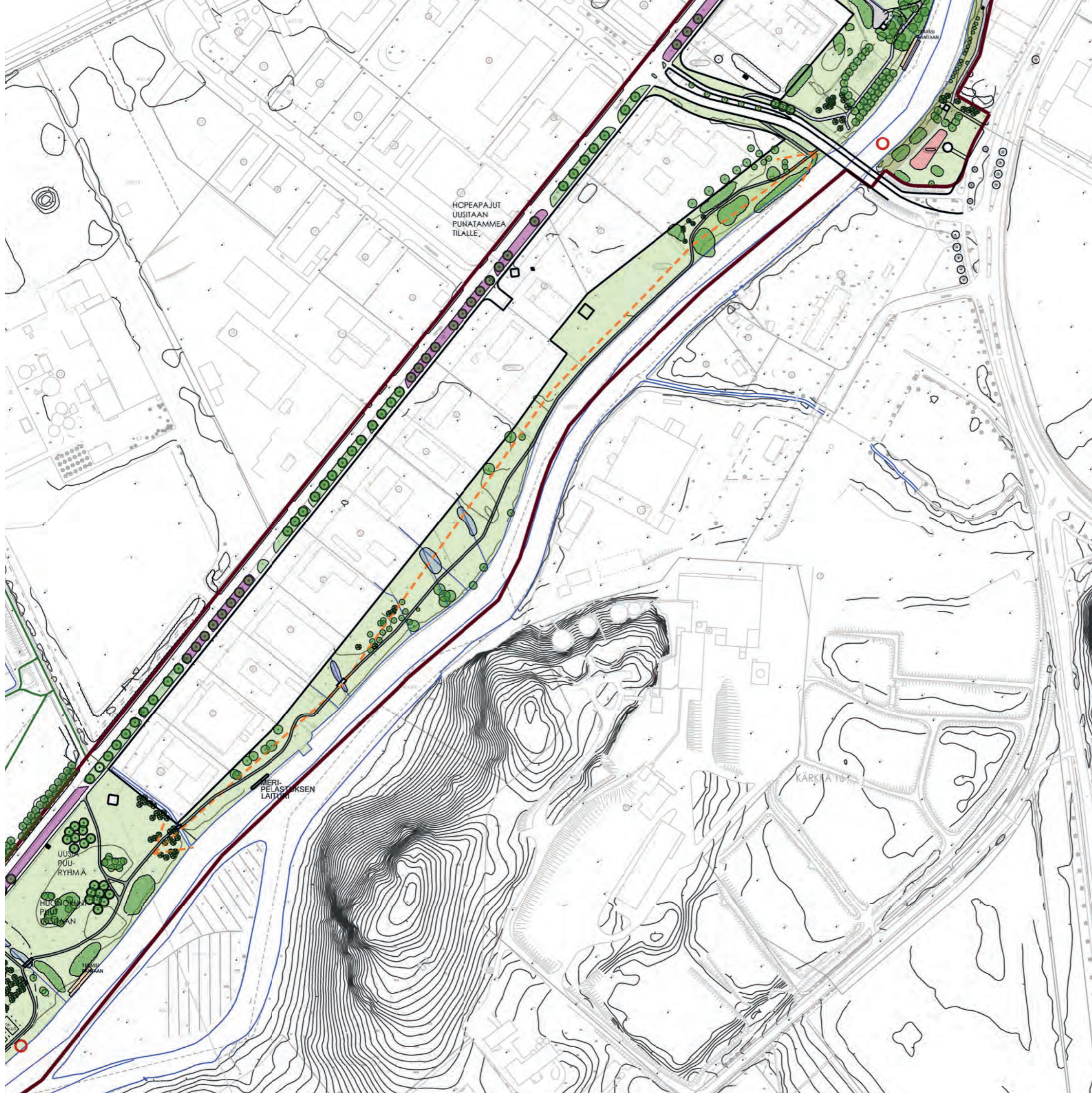
MERKINTÖJEN SELITYS

-  SUUNNITTELUALUEEN RAJA
-  OLEVA KATU
-  OLEVA KEVYEN LIIKENTEEN REITTI 3 m, asfaltoitu
-  UUSI REITTI 2,5 m leveä, kivituhka
-  UUSI REITTI, 2 m leveä, kivituhka
-  UUSI BETONITUKIMUURI
-  TERASSI/LAITURIRAKENNE
-  OLEVA LUONTOPOLKU
-  YHTEYSTARVE
-  TÄRKEÄ NÄKYMÄ
-  OLEVA LEHTIPUU
-  ISTUTETTAVA LEHTIPUU
-  OLEVA HAVUPUU
-  ISTUTETTAVA HAVUPUU
-  OLEVA KASVILLISUUSALUE

-  KUKKIVA PERENNANIITTY
-  PERUSTETTAVA KADUNVARSINIITTY
-  PERUSTETTAVA RANTANIITTY
-  NIITTY
-  NURMI
-  SELLAISENAAN SÄILYTETTÄVÄ/HOIDON ULKOPUOLELLE JÄTETTÄVÄ ALUE
-  HIEKKA
-  KOSTEIKKOALUE/HULEVESIPAINANNE
-  PAIKKAVARAUS YMPÄRISTÖTAITEELLE
-  MAHDOLLINEN KAHVILAN TAI PIENIMUOTOISEN ULKOALLASALUEEN PAIKKA

MRL 90 § nojalla voidaan rakennuslupa rakennuksen tai katoksen rakentamiseen myöntää suoraan tämän kehittämissuunnitelman perusteella.

HOPEAPAJUT
UUSITAAAN
PUNATAMMEA
TILALLE.



MERKINTÖJEN SELITYS

- SUUNNITTELUALUEEN RAJA
- OLEVA KATU
- OLEVA KEVYEN LIIKENTEEN REITTI 3 m, asfaltoitu
- UUSI REITTI 2,5 m leveä, kivituhka
- UUSI REITTI, 2 m leveä, kivituhka
- UUSI BETONITUKIMUURI
- TERASSI/LAITURIRAKENNE
- OLEVA LUONTOPOLKU
- YHTEYSTARVE
- TÄRKEÄ NÄKYMÄ
- OLEVA LEHTIPUU
- ISTUTETTAVA LEHTIPUU
- OLEVA HAVUPUU
- ISTUTETTAVA HAVUPUU
- OLEVA KASVILLISUUSALUE

- KUKKIVA PERENNANIITTY
- PERUSTETTAVA KADUNVARSINIITTY
- PERUSTETTAVA RANTANIITTY
- NIITTY
- NURMI
- SELLAISENAAN SÄILYTETTÄVÄ/HOIDON ULKOPUOLELLE JÄTETTÄVÄ ALUE
- HIEKKA
- KOSTEIKKOALUE/HULEVESIPAINANNE
- PAIKKAVARAUS YMPÄRISTÖTAITEELLE
- MAHDOLLINEN KAHVILAN TAI PIENIMUOTOISEN ULKOALLASALUEEN PAIKKA

MRL 90 § nojalla voidaan rakennuslupa rakennuksen tai katoksen rakentamiseen myöntää suoraan lämän kehittämissuunnitelman perusteella.



MERKINTÖJEN SELITYS

- SUUNNITTELUALUEEN RAJA
- == OLEVA KÄTU
- OLEVA KEVYEN LIIKENTEEN REITTI 3 m, asfaltoitu
- UUSI REITTI 2,5 m leveä, kivituhka
- UUSI REITTI, 2 m leveä, kivituhka
- - - UUSI BETONITUKIMUURI
- TERASSI/LAITURIRAKENNE

- OLEVA LUONTOPOLKU
- YHTEYSTARVE
- TÄRKEÄ NÄKYMÄ
- OLEVA LEHTIPUU
- ISTUTETTAVA LEHTIPUU
- ⊗ OLEVA HAVUPUU
- ISTUTETTAVA HAVUPUU
- OLEVA KASVILLISUUSALUE

- KUKKIVA PERENNANIITTY
- PERUSTETTAVA KADUNVARSINIITTY
- PERUSTETTAVA RANTANIITTY
- NIITTY
- NURMI

- SELLAISENAAN SÄILYTETTÄVÄ/HOIDON ULKOPUOLELLE JÄTETTÄVÄ ALUE
- HIEKKA
- KOSTEIKKOALUE/HULEVESIPAINANNE
- PAIKKAVARAUS YMPÄRISTÖTAITEELLE
- MAHDOLLINEN KAHVILAN TAI PIENIMUOTOISEN ULKOALLASALUEEN PAIKKA

MRL 90 § nojalla voidaan rakennuslupa rakennuksen tai katoksen rakentamiseen myöntää suoraan tämän kehittämissuunnitelman perusteella.

3.3 Reitistö



3.4 Maisematilat ja kasvillisuus

Joenuoman mutkittelu ja rantakasvillisuus muodostavat jokirantaan vaihtelevia ja eri luonteisia maisematiloja. Osa rannasta on tällä hetkellä hoidettua puistoa, ns. takapihan tapaista luonnonmukaisempaa kasvillisuutta ja heinikkoa. Puu- ja pensaslajeja ovat muun muassa rauduskoivu, hopeasalava, kuusi, lehtikuusi, raita ja erilaiset pajut. Määrällisesti eniten rannassa on rauduskoivua. Puusto on pääosin hyväkuntoista, osittain jo vanhaakin kuten Satamakadun hopeasalavat (hopeapajut). Vesikasvillisuus ja kostean paikan kasvillisuus joessa on paikoit- tain runsasta. Salonjoen vesi on ravinteikasta ja hienoainesta laskeutuu virtauk- sen mukana joen pohjalle.

Tärkeitä näkymiä suunnittelualueella ovat erityisesti entisen koulukaluston ra- kennukselle aukeava näkymä joen vastarannalta, Joenkouranpuistosta avau- tuvat näkymät vastarannalle sekä tietysti näkymät merelle Joenkouranpuiston eteläosasta. Näiden lisäksi on paljon suljetun ja avoimen maisematilan välisiä vaihtelevia näkymiä koko jokirannan matkalla.

Osa jokirannan viehätystä on juuri sen ”takapihamaisuus”, luonnonmukaisuus. Viime vuosien aikana on siirrytty yhä enemmän kohti luonnonprosesseja mu- kailevaa maisemasuunnittelua, -rakentamista ja -hoitoa. Kaiken ei tarvitse olla viimeisen päälle siistittyä ja intensiivisesti hoidettua. Muuttuvaan ilmastoon sopeutuminen ja luontokato ovat tämänkin muutoksen taustalla. Kotimaisina esimerkkeinä vaikkapa suurimpien kaupunkiemme viime aikoina toteutetut vir- kistysalueet ja niiden hoidon periaatteet sekä luonnonhoidon linjaukset. Yhä yleistyvää dynaaminen kasvillisuussuunnittelu tarkoittaa sitä, että istutussuunni- telma on monilajinen, monikerroksinen ja luonnonprosesseja mukaileva koko- naisuus.

Tässä suunnitelmassa luonnonmukaisuutta tavoitellaan siten, että olemassa olevaa puistoa pyritään säilyttämään mahdollisimman paljon. Tiheikköjä jäte- tään maisemallisesti sopivin kohdin, kaikkea ei tarvitse harventaa. Vanhoja pui- ta pyritään säästämään, kuitenkin turvallisuus huomioiden. Luonnolle erityisen tärkeitä lajeja, kuten raitoja (pölyttäjien ensimmäisiä ravinnonlähteitä keväisin) säästetään erityisesti. Niitä ja muita pölyttäjille tärkeitä lajeja voidaan myös ist- uttaa lisää. Nurmikkoa perustetaan vain niille kohdin, joissa se on alueen kulu- tuksen ja käytön kannalta tarpeen. Satamakadun varteen on osoitettu uusia niit- tyalueita. Muuta ranta-alueita hoidetaan joko niittynä, niittymäisenä tai jätetään kokonaan hoidon ulkopuolelle.

Joka viheralueella/puistolla on oma hoitoluokkansa, joka tarkentuu jatkosuun- nittelun yhteydessä. Alueen luonnonmukaisempi hoito tarkoittaa myös yleensä edullisempia kustannuksia.

Uus- ja täydennysistutuksissa suositaan monilajisuutta, jolla parhaiten pysty- tään varautumaan muuttuvaan ilmastoon ja muuttuvien kasvuolosuhteiden myötä mahdollisesti lisääntyviin kasvitauteihin ja -tuhoajiin. Kokonaisuuden tu- lee kuitenkin olla yhtenäinen ja lehtipuita sekä -pensaita suurin osa, jotta rannan valoisuus säilyy. Sokerisillan lähelle on osoitettu dynaamisen kasvillisuussuun- nittelun periaatteella tehtävä perennaistutus.

Ennen istutusten lopullista toteuttamista on tarkistettava sekä EU:n että kansalli- nen vieraslajilista ja käytettävä vain lajeja, jotka eivät ole vieraslajilistoilla.

Jokirannan vanhoja puita pyritään säästämään ja tarvittaessa hoitoleikkaa- maan, jotta ne säilyisivät pidempään. Kaupunkipuut ja erityisesti katupuut ovat kuitenkin alttiina rasiuksille, jotka lyhentävät niiden elinikää ja saattavat aiheut- taä turvallisuusriskin. Näin on käymässä Satamakadun hopeasalaville (hopea- pajuille). Hopeapajukujanne on 1,7 km pitkä ja kujanteen puut paikoin vaaralli- sen huonokuntoisia. Viime vuosina niitä on jo jouduttu uusimaan ja lisäksi niitä on kaatunut myrskyissä. Kujanteen pituuden vuoksi puut uusitaan vähitellen. Hopeapajujen tilalle istutetaan punatammaa (*Quercus rubra*). Punatammi on tammen sukuinen puu, joka on yhtä pitkäikäinen kuin tammi ja hyvällä kasvu- paikalla nopeakasvuinen.



Satamakatu.



Jokirannan kasvillisuus on paikoitellen rehevää. Kaikkea pensaikkoo ei siistitä, vaan jätetään suojaksi esim. alueen linnuille.

3.5 Toiminnot

Suunnitelman toiminnot keskittyvät merenrannan lähelle, jonne on ehdotettu rakennettavaksi seikkailupuistoa. Lisäksi pitkin jokirantaa on ehdotettu raken- nettavaksi erilaisia pienempiä toimintoja: terasseja, kuntoilupiste ja minikentät.

Seikkailupuiston on tarkoitus olla pienimuotoinen, luonnonmukaisia muotoja noudattava ja merelliseen maisemaan sulautuva, mielikuvitusta ruokkiva puisto, jossa eri ikäiset lapset ja lapsenmieliset voivat leikkiä, tempuilla ja kiipeillä. Ma- teriaalina käytetään mieluiten puuta ja käytettävien värien tulee olla murrettuja ja luonnonläheisiä. Alue valaistetaan vain tarpeellisilta osin ja niin ettei se häikäise alueen muita käyttäjiä (ks. valaistus).

Kuntoilupiste on osoitettu Satamakadun lähelle, kuitenkin melko rauhalliseen kohtaan ja kasvillisuuden taakse. Kuntoilupisteeseen on tarkoitus tulla muun muassa ulkokuntoilulaitteita ja se suunnitellaan tarkemmin alueen jatkosuunnit- telun yhteydessä.

Minikentät ovat erilaisiin pallopeleihin tarkoitettuja pieniä kenttiä, jotka on osoi- tettu nykyisen vuokra-alueen kohdalle. Tällä hetkellä alue on vuokrattu varasto- alueeksi. Kenttien toteutuksen tullessa ajankohtaiseksi niiden ympärille tullaan rakentamaan uusi aita.

Suunnitelmassa on esitetty yhteensä kolme-neljä paikkaa terasseille. Terrassien on tarkoitus olla kevyehköjä ja puisia, talveksi kuivalle maalle siirrettäviä raken- teita (mahdolliset tulvat ja jäiden aiheuttavat vauriot halutaan välttää). Terrasseil- la on mahdollisuus istuskella ja nauttia jokimaisemasta.

Lähelle rautatiesillaa länsirannalle on ehdotettu myös terassia, jossa olisi mah- dollisuus kahvilatoimintaan ja/tai rannan puolelle perustettavaa pienehköä ul- koallasaluetta. Alunperin maauimalan nimellä kulkenut ehdotus liittyy kaupungin asukkailla ja yrityksillä kerättyihin alueen kehitysideoihin.

Jokirannan penkkien ja roskakorien tulee olla alueen luonteeseen sopivia, tu- kevia ja ”rosoisia” sekä ilkevällä kestäviä. Väreinä suositaan luonnonmukaisia, neutraaleja värejä.

Vähäjoen ylittävä silta on huonokuntoinen ja tarvitsee uusimista. Alueen diplo- mityössä (Mikkola) on esitetty vaihtoehto uuden sillan tyypistä.

3.6 Taide

Salonjoen varrella on monia mahdollisuuksia elävöittää maisemaa erilaisen tai- teen ja taideprojektien avulla. Suunnitelmassa on esitetty jokirannoille ja jokeen paikkavaraukset ympäristötaidetta ajatellen. Ympäristötaideteoksilla pyritään tuomaan esille joen historiaa ja paikkojen erityisyyttä. Taideteokset voidaan va- laista (ks. valaistus).

Jokirannassa on melko paljon erilaisia muuntajia ja sähkökaappeja joiden il- meen muuttaminen taideprojektien yhteydessä piristäisi alueen kaupunkikuvaa. Mahdolliset projektit tulee toteuttaa yhteistyössä Carunan kanssa.

3.7 Jokiuoman rakenteet

Suunnittelualue on maaperältään savea. Savisen maan ominaisuutena on, että joentörmät ovat herkkiä eroosiolle. Joen historian aikana erilaisia jokitörmän liukumia ja sortumia on ollut useita.

Salonjoen rautatiesillasta Vähäjoen alkuun on tehty ranta-alueiden rakennettavuusselvitys 2019, Taratest. Sen mukaan alueella on noin 23-50 metrin savi/silttikerros, joka on todennäköisesti häiriintymisherkkää. Perustettaessa lähelle jokea tulee huomioida tulva- ja sortumariski. Sortumariskiä voi pienentää esimerkiksi paaluilla, pohjanvahvistuksella tai tukiseinärakenteilla.

Suunnittelualueella on rakenteiden puolesta kolmen tyyppistä rantaa: keskustan rakennettua rantaa, puupaaluin tuettua rantaa sekä luonnonmukaista rantapenkkaa. Nämä kolme jokiuoman tyyppiä määrittävät osaltaan myös joen kaupunki- ja maisematilallista ilmettä ja antavat niille erilaista luonnetta: keskustan alueen rakennettu, kaupunkimainen ranta betonisine tukimuureineen, teollisuus- ja satamatoimintojen historiasta kertova puupaaluinen tukimuri sekä lähes luonnonmukainen, kasvillisuuden peittämä ranta meren lähellä.

Salon keskusta-alueen rannat on tuettu tukimuurein rautatiesillalta pohjoiseen. Betonitukimuriin on mahdollisuus kiinnittyä veneellä. Vastaavaa tukimuria kuin keskustassa tullaan rakentamaan myös Salonjoen itärannalla rautatiesillalta Vähäjoen suulle asti noin puolen kilometrin verran. Samantyyppisen betonitukimuurin jatkaminen tukee myös keskustan rannan ilmeen säilymistä yhteisenä.

Jokiuoman pohjaan kohdistuvien rakenteiden suunnittelussa ja toteuttamisessa on huomioitava mahdollinen vuolajokisimpukan esiintyminen jokiuoman pohjassa (ks. VARELY, lausunnot).



Betonitukimuria Salon keskusta-alueella.



Puupaaluin tuettua joenpenkkaa rautatiesillalta etelään.



Lähes luonnonmukaista rantaa Joenkouranpuistossa.

3.8 Pilaantuneet maat

Jokirannan alueella on ollut teollista toimintaa jo vuosikymmeniä, joten pilaantuneita maitakin alueelta löytyy. ELY-keskus toteaa lausunnossaan (koko lausunto vastinekoosteissa tämän raportin lopussa) mm.: "Tarvittaessa alueiden maaperän pilaantuneisuus ja puhdistustarve on arvioitava, mikäli maaperässä mahdollisesti todetuista haitta-aineista epäillään aiheutuvan haittaa tai vaaraa ympäristölle tai terveydelle."

Suurimpana yksittäisenä alueena mainittakoon Joenkouranpuiston eteläkärki. Joenkouranpuisto on syntynyt alueelle läjitetystä maasta 1960-luvulta lähtien. Alueella on tällä hetkellä vuonna 2015 ympäristöluvan saanut lumenkaatopaikka. Lumenkaatopaikan on tarkoitus siirtyä parempaan paikkaan, jotta ranta saataisiin kaupunkilaisten virkistyskäyttöön.

Lumenkaatopaikalle on tässä suunnitelmassa osoitettu monia toimintoja, joista yksi on suunnitelmakartassa esitetty hiekkaranta. Rannan on tarkoitus olla matala kahluuranta. Varsinainen uimaranta löytyy läheisestä Vuohensaaresta.

Pilaantuneen maan kestävää riskinhallintaa ja kunnostusta koskevat yleiset suositukset tulee ottaa huomioon pilaantuneen alueen päätöksenteossa, mutta niitä on sovellettava aina tapauskohtaisesti.

Alueen käytön muuttuessa mahdollisen kunnostushankkeen kestävyden arvioinnin keskeisenä lähtökohtana on vaihtoehtoisten kunnostusmenetelmien etujen ja haittojen systemaattinen vertailu. Kestävyyteen vaikuttavia tekijöitä joudutaan arvioimaan aina tapauskohtaisesti, koska yleisellä tasolla kestäviä kunnostusratkaisuja ei voida määrittää. Esimerkiksi paikan päällä tehtävien eristeratkaisujen pitkäaikaistoimivuus on usein epävarmaa. Vastaavasti maaperän kunnostaminen massanvaihdoilla on kohteen tulevaisuuden vastuukysymysten ja maankäytön kannalta yleensä kestävä ratkaisu, mutta siihen liittyvät ympäristövaikutukset, luonnonvarojen käyttö ja korkeat kustannukset vähentävät sen kestävyttä laajemmassa mittakaavassa. Myös kaivettujen massojen käsittely, hyödyntäminen ja loppusijoitus kohteen ulkopuolella vaikuttavat kunnostushankkeen elinkaaren aikaiseen kestävyteen, mistä syystä ne tulee huomioida kestävyystarkastelussa.

Suositus kestävän kunnostuksen tavoitteeksi on, että pintamaan (noin 0,5 - 1 m) edustavat haitta-ainepitoisuudet uudisrakennuskohteissa alittavat asuintonttien ja lasten leikkipaikkojen kohdalla kynnyksarvon tai alueellisen taustapitoisuuden ja muualla vähintään alemman ohjearvon. Tämän suosituksen mukaisesti voidaan hallita tehokkaasti pintamaan riskejä ja niiden epävarmuuksia, varmistaa alueen rajoitukseton käytettävyyden jatkossa sekä minimoida kustannukset pitkän ajan kuluessa. Kunnostaminen maankäytön muutoksen ja rakentamisen yhteydessä tukee myös toiminnan kustannustehokkuutta. (Pilaantuneen maa-alueen riskinarviointi ja kestävä riskinhallinta, YM 6/2014).

3.9 Hulevesi

Hulevesi on sitä sade- ja kuivatusvettä, joka johdetaan pois pihoilta ja kaduilta. Hulevettä syntyy erityisesti siellä, missä maan pinta on katettu asfaltilla tai kivetyksellä. Hulevedessä on omat ongelmansa. Siihen voi kertyä kaduilta likaa: tiesuolaa, öljyä, raskasmetalleja tai eläinten jätöksiä. Yhä yleistyvät rankkasateet voivat myös panna järjestelmän koville. Hulevesien hallintaan onkin kiinnitetty erityistä huomiota viime vuosina.

Hulevettä voidaan vähentää jo sen syntypaikalla. Jos piha- tai pysäköintialue jätetään päällystämättä, sadevesi imeytyy maahan eikä sitä tarvitse johtaa pois. Kasvipeite lisää veden haihtumista. Hulevesiä voidaan myös viivyttää niin, että niissä olevat kiinteät hiukkaset laskeutuvat pohjaan. Kiintoaineksen mukana poistuvat useimmat haitta-aineet. Purot, lammikot ja hulevesikosteikot hidastavat veden matkaa kohti vesistöä.

Salonjoen varren kapeat puistoalueet sijaitsevat keskellä teollisuusalueita, joilla on paljon läpäisemätöntä pintaa sekä pihoilta että kaduilta. Meriniityn alue on hyvin alavaa ja aina meriveden ollessa korkealla alueella on ongelmia hulevesitulvien kanssa (Salon Hulevesiohjelma). Meriniity on rakentunut pääasiassa 1960- ja 70-luvuilla, jolloin hulevesien määrää tai -laatua ei nähty ongelmallisena. Niinpä Meriniityssä tällä hetkellä katujen hulevedet johdetaan ainakin osittain hulevesiviemäreissä jokeen ilman viivytystä. Jokivarren puistot ovat ns. viimeinen mahdollisuus viivyttää hulevesiä ennen niiden purkamista vesistöön, mutta aina tämä ei ole muun muassa maanomistusolojen tai tilanpuutteen vuoksi mahdollista. Koko alueen hulevesien käsittelyn hallinta vaatii valuma-alueen tasoista kokonaisvaltaista tarkastelua mitoituksineen sekä oman erillisen hulevesisuunnitelmansa.

Jokivarren puistoissa pystytään pienissä määrin hulevesiä viivyttämään hulevesipainanteissa ja -kosteikoissa ja näitä alueita on kehittämissuunnitelmaan esitetty. Hulevesipainanteiden ja -kosteikkojen mitoitus sekä tarkempi suunnittelu tehdään alueen jatkosuunnittelun yhteydessä. Viheralueiden kapeus asettaa haasteita toteutukselle.

Kosteikolla tarkoitetaan aluetta, joka suuren osan vuodesta on veden peitossa ja muunkin ajan pysyy kosteana. Kosteikkoja käytetään huleveden viivyttämiseen ja puhdistamiseen. Kosteikot puhdistavat vettä fysikaalisen laskeutumisen ja suodattumisen lisäksi myös biologisesti sitomalla liukoista typpeä ja fosforia kasvillisuuteen.

Kosteikot, toteutusperiaatteita:

- Kosteikko on ajoittain veden peitossa ja pysyy muunkin ajan enemmän tai vähemmän kosteana.
- Kosteikon syvyys noin 30-70 cm. Luiskakaltevuuksien tulisi olla kosteikossa ja sen ympärillä loivia, 1:4–1:5. Loivat reunat mahdollistavat hoidon avoimena.
- Kokonaisuutena melko tasainen pohja, mutta pienipiirteistä vaihtelua voi olla runsaasti -> kosteudeltaan vaihtelevia kasvupaikkoja.
- Runsaasti vesikasvillisuutta, joka voidaan istuttaa mattoina. Siemenet asennetaan eroosiokankaan sisään, jotteivat huuhtoudu pois. Mahdollisten maanpeittopensaiden alusta sidotaan eroosio- tai katekankaalla eikä kuorikatetta käytetä.
- Toimivan kosteikon alkupäässä tai ennen sitä tulisi olla tasausallas, jonka tilavuus on 10-15 % kosteikon mitoitustilavuudesta.
- Kosteikon pituuden ja leveyden suhteen tulisi olla vähintään 2:1, mutta toiminta paranuu suhteen ollessa suurempi, välillä 3:1–4:1.
- Kosteikko on oltava niitettävissä, joten pohjan on oltava kantava.



Hulevesien luonnonmukaisilla hallintaratkaisulla voidaan luoda viihtyisiä viheralueita ja lisätä luonnon monimuotoisuutta. Kuva: Oulun hulevesiohjelma.



Kosteikko ja puro Lahden Karistosta. Kuva: Eila Palojärvi, Lahden kaupunki, <https://kuntalehti.fi/uutiset/kunnilla-suuri-rooli-itameren-suojelussa/>

- Ravinteiden ja epäpuhtauksien poisto on tehokkainta, kun vesi ohjataan juuristoalueen lävitse.

(Salon hulevesiohjelma; Hulevesien luonnonmukainen käsittely suunnittelussa, rakentaminen ja hoito 2013; Hulevesiopas 2012 sekä vesi.fi)

3.10 Tulvat

Salon keskusta oli aiemmin luokiteltu merkittävän tulvariskin alueeksi jääpatojen muodostumisen vuoksi. Uskelanjoen vesistöalueelle on tehty tulvariskien hallintasuunnitelma, ELY-kesuksen raportti 107/2015. Raportissa on arvioitu kokonaisvaikutuksiltaan parhaita tapoja hillitä tulvimista Salon keskustan alueella. Lopputulemana ovat muun muassa Moisionkoskeen muutama vuosi sitten tehdyt jäänpidätysrakenteet, jotka pudottivat riskiluokituksen merkittävästä tavalliseen. Alava jokivarsi kuitenkin tulvii edelleen herkästi erityisesti merenrannan lähetyillä.

Tulvariskien hallinnan menetelmissä painopiste on siirtymässä ei- rakenteellisiin menetelmiin kuten tulva-alueiden lisäämiseen ja tehokkaampaan tulvavesien piddättämiseen valuma-alueilla.

Jokivarren puistot ja rakenteet tulee toteutusvaiheessa suunnitella ja rakentaa siten, että ne sopeutuvat ajoittaiseen tulvimiseen. Kasvillisuus ja materiaalit tulisi valita tulvankestävyyttä ajatellen. Alueen luonnonläheiseen ilmeeseen ei kuitenkaan sovi asfaltti. Terassirakenteiden tulee olla siirreltäviä.

3.11 Valaistusperiaatteet

Valaistuksen yleisperiaatteita ovat yhtenäisyys ja erilaisten valaisimien yhteensovittaminen siten, että lopputulos on sekä valoisaan että pimeään aikaan so-pusointuinen. Valaisimet tulee sijoittaa ja niiden ominaisuudet valita niin, ettei valoa suuntaudu vaakatason yläpuolelle eikä rakennusten ikkunoihin aiheudu suoraa häiriövaloa.

Oleva kevyenliikenteen reitti rautatiesillalta merenrantaan valaistaan puisto-valaisimin koko matkalta lukuun ottamatta aivan alueen eteläisintä osaa natu-ra-alueen vieressä .

Jokirannan rantareitti on pitkällä aikavälillä tarkoitus valaista koko pituudeltaan mutta kevyemmin kuin kevyen liikenteen väylä, esimerkiksi pollarein. Jokiran-nassa on tarkoitus ihailla myös ympäristötaideteoksia ja seurata valon ja varjon vaihtelua. Ulkoliikuntapisteen ja minikenttien valaistus voidaan säätää pois ja päälle alueiden käytön mukaan.

Ympäristötaideteokset sekä alikulut valaistaan erikoisvalaistuksella. Erikois-valaistus tulee suunnitella laadukkaasti ja huolellisesti. Taideteosten valaistus-suunnitelma tulee hyväksyttävä teoksen tekijällä tai hänen tekijänoikeuksiansa haltijoilla. Erikoisvalaistuksen yhteydessä tulee tehdä koevalaistus. Alikulkujen tulee olla turvallisia ja viihtyisiä. Tällä hetkellä Sokerisillan alitse ei kulje kevyen liikenteen väylää eikä se ole valaistu. Rautatiesillan alikulun muu-tokset ja tarkempi suunnittelu liittyy ns. Tunnin junan suunnitteluun. Sokerisillan alitustakin voidaan joen länsirannalla pohtia pitemmällä aikavälillä, jolloin myös valaistus tulisi kyseeseen. Alikulkujen yhteydessä valaistukseen voidaan yhdis-tää myös esimerkiksi katutaidetta.

Valo voi olla myös haitallista. Häiriövaloa kutsutaan arkikielessä myös valosaas-teeneksi ja se voidaan määritellä yölliseksi, ihmisen aiheuttamaksi keinovaloksi, joka on tarpeetonta, liian voimakasta, haitallista, häiritsevää tai hallitsevaa ja leviää alueelle, jossa sitä ei tarvita ja joka aiheuttaa haittaa myös luonnolle, eläimille, eliöille ja kasveille. Kaupunkiympäristössä häiriövalon ja valosaasteen hallinnan tavoittelemisen on tasapainottelua ympäristönsuojelun ja riittävän ulkovalaistuksen välillä.

Tässä suunnitelmassa lähellä Natura-alueita olevat reitit jätetään valaisemat-ta tai valaistaan vain kevyesti. Sama periaate koskee tulevaa seikkailupuistoa. Mahdollinen valaistus voidaan säätää pois päältä niihin aikoihin kuin sen voi-daan ajatella häiritsevän esimerkiksi lintujen pesintää tai muita alueen luontoar-voja. Lisäksi lähellä natura-alueita vältetään mahdollisten laitureiden/terassien alustojen valaisemista ja suunnataan valo suoraan alas kulkuväylälle (ei valais-ta kasvillisuutta tai vettä). Valon tulee rajautua valaistavalle alueelle ja valaistus ohjataan käytön mukaan. Valaisimet eivät saa tuottaa valoa taivaalle.

Valaistus suunnitellaan yksityiskohtaisemmin toteutussuunnitelmissa ja/tai erilli-nessä valaistussuunnitelmassa.



Valaistusperiaatteet-kartta.



	NYKYINEN KATUVALAISTUS		ERIKOISVALAISTUS (YMPÄRISTÖTAIDE, ENTISEN KOULUKALUSTON YMPÄRISTÖ, ALIKULUT)
	NYKYINEN VALAISTU PUISTOREITTI		PAIKKAVARAUS YMPÄRISTÖTAITEELLE
	UUSI VALAISTUS OLEVALLE KEVYEN LIIKENTEEN REITILLE		UUSI VALAISEMATON/KEVYESTI VALAISTU RANTAREITTI, LUONTOARVOT HUOMIOITAVA
	UUSI VALAISTU RANTAREITTI		NATURA-ALUE
	UUSI VALAISTU TOIMINNALLINEN ALUE, SEIKKAILUPUISTO VALAISTAAN MAHDOLLISIMMAN KEVYESTI NATURA-ALUEEN LUONTOARVOT HUOMIOIDEN.		

Salon keskustan katu ympäristön visio 2035-raportissa on esitetty keskustan alueella suositeltavat valaisintyytit, joita suositellaan käytettäväksi myös rautatiesillalta etelään päin, erityisesti keskustan lähistöllä.

3.12 Viheralueiden hoitoluokat

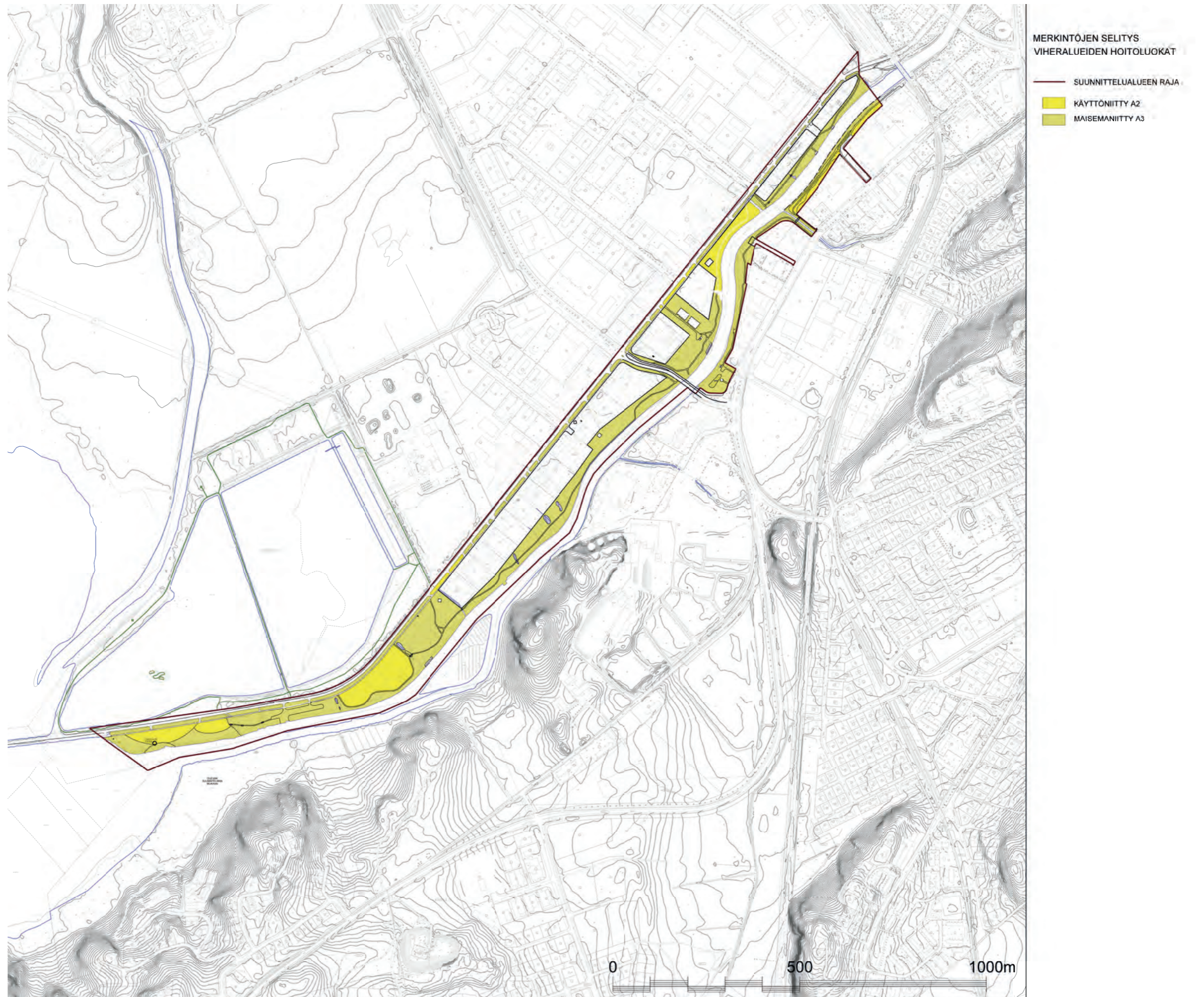
Viheralueiden kunnossapitoluokituksen (RAMS 2020) mukaan viheralueet luokitellaan rakennettuihin alueisiin R, avoimiin alueisiin A, metsiin M ja täydentäviin luokkiin. Kunnossapitoluokka kuvaa viheralueen laatutavoitteita. Samalla viheralueiden rakentamisen ja kunnossapidon kustannukset ovat karkeasti arvioitavissa.

Avoimia viheralueita ovat erilaiset niityt. Kunnossapidon tavoitteena on edistää niiden lajiston monimuotoisuutta ja säilyttää alueen avoimuus, sekä varmistaa, että alue kestää käytöstä aiheutuvan kuluminen.

Salonjoen ranta-alueista suurin osa on esitetty hoitoluokkaan A3 Maisemaniityt ja A2 Käyttöniityt. Käyttö- tai maisemaniityllä voi olla luonnonmukaisia hulevesirakenteita kuten esimerkiksi avo-ojia, hulevesipainanteita tai kosteikkoja. Maisemaniitylle ei kohdistu käytöstä aiheutuvaa kulutusta. Kulku voidaan ohjata rakennetuille kulkuväylille tai leikatuille niitypoluille. Käyttöniittyjen kasvillisuus on useimmiten runsaasta käytöstä johtuen runsaslajista matalaa niittyajajistoa.

Tässä esitetyt hoitoluokat ovat osittain pitkän aikavälin tavoitteita. Jatkosuunnittelussa kunnossapitoluokan määrittäminen tarkentuu.

(Lähde: Viheralueiden kunnossapitoluokitus RAMS 2020, Viherympäristöliiton julkaisu nro 67.)



3.13 Suunnitelman vaikutukset

Virkistys- ja puistoalueet

Puistoalueet tulevat alueen asemakaavojen mukaiseen käyttöön. Sekä jokirannan että keskustan viheralueiden saavutettavuus paranee joenvarren puistojen ja reittien kehittämisen myötä.

Yhdyskuntarakenne ja kaupunkikuva

Alueen kehittämisen myötä voidaan luoda elämyksellistä kaupunkitilaa, viihtyisyys paranee ja alue siistyy. Kaupunkilaisille mahdollistetaan pääsy veden äärelle ja yhteys merelle. Kaupungin identiteetti merenrantakaupunkina vahvistuu. Kaupungin imago paranee, kun alueiden toteutuksen myötä kaupunkikuva kohenee.

Yritykset

Yritysten joen puoleiset piha-alueet tulevat suunnitelman toteutuessa siistityiksi ja alueen yleisilme kohenee, millä voi olla myönteinen vaikutus tonttien arvoon.

Luonto

Hulevesipainanteet ja -kosteikat lisäävät luonnon monimuotoisuutta. Olevaa kasvillisuutta mahdollisimman paljon, turvallisuus huomioiden. Valaistuksella voi olla joitakin vaikutuksia luonnonympäristöön, jotka pyritään minimoimaan.

Ympäristösuojelu ja ympäristöhäiriöt

Kehittämissuunnitelma edistää luonnon monimuotoisuuden toteutumista jos sen periaatteita noudatetaan.

Tekninen huolto

Ei vaikutuksia tekniseen huoltoon.

Palvelut

Suunnitelmalla mahdollistetaan pienimuotoinen kahvila- ja vuokraustoiminta.



Jokirannan reittien kehittäminen parantaa alueen saavutettavuutta.



Kuva Vilho Tarkkanen. Pentti Tarkkasen kokoelma.



Ympäristötaiteen mahdollisuudet jokivarren elävöittäjänä

SATAMAKADUN RANTA-ALUE NYKYTILASSA



SATAMAKADUN RANTA-ALUEEN MAHDOLLINEN TULEVAISUUDEN KEHITYSKUVA



RAUTATIESILLAN RANTA-ALUEEN MAHDOLLINEN TULEVAISUUDEN KEHITYSKUVA

KUVA 1



RAUTATIESILLAN RANTA-ALUEEN MAHDOLLINEN TULEVAISUUDEN KEHITYSKUVA

KUVA 2



4. Vastinekooste

Salon kaupunki

Salonjoen kehittämissuunnitelma

Vastinekooste 20.2.2023, laatimisvaihe

18.5.2022 – 17.6.2022 nähtävillä olleesta kehittämissuunnitelmasta

Sisällys

1. Kehittämissuunnitelmaluonnoksesta saatu palaute	27
1.1. Varsinais-Suomen ELY-keskus	27
1.2. Liikelaitos Salon Vesi	27
1.3. Salon ympäristöterveydenhuolto	27
1.4. Lounea	28
1.5. Varsinais-Suomen pelastuslaitos	27
1.6. Salon kauppakamariosasto	28
1.7. Salon Yrittäjät ry	28
1.8. Salon ympäristönsuojelu	28
1.10. MieliPide A	28
1.11. MieliPide B	28

1. Kehittämissuunnitelmaluonnoksesta saatu palaute

Kannanotto sähköpostilla

1.1. Varsinais-Suomen ELY-keskus

Yleistä

On hyvä asia, että laaditaan kävelyä ja pyöräilyä, viheryhteyksiä ja viihtyisyyttä edistäviä suunnitelmia, joissa lähtökohdaksi on alueen ominaispiirteet ja arvot sekä ekologinen kestävyys. Arvokasta on myös, että suunnitelman taustalla on asukkaiden toiveet ja että jatkotyöskentelyssä on tarkoitus tehdä yhteistyötä alueen toimijoiden kanssa.

Maisema Ja Kulttuuriympäristö

Suunnittelualueen eteläosa kuuluu Halikonjokilaakson valtakunnallisesti arvokkaaseen maisemaluokkaan. Viurilanlahden ympäristössä on Joensuun, Viurilan ja Vuorentaan kartanoiden valtakunnallisesti merkittävät rakennetut kulttuuriympäristöt. Jokisuulle saavuttaessa näkyy Vuohensaaren pohjoisosan suojeltu metsämäki ja taustalla enimmäkseen rakentamattomat ruovikkoiset ja metsäiset rannat. Maisema ja luonnonmukaisuus tekevät erityisesti suunnittelualueen eteläosasta hienon virkistysympäristön. Suunnitelmassa on tärkeää huomioida sopeutuminen maisemaan. Laajan maiseman kokemiseen vaikuttavat myös etualalla olevat ratkaisut. Liittymisen puhdistamon altaita kiertävään Halikonlahden lintupolkuun voisi esittää suunnitelmassa. Pohjoisessa suunnittelualue ulottuu Salon asemanseudun ja vanhan kauppalamilijöön valtakunnallisesti merkittävään rakennettuun kulttuuriympäristöön, johon liittymiseen voisi kiinnittää huomiota ja josta kenties voisi ammentaa vaikutteita suunnitteluun.

Luonto

Luonnon monimuotoisuuden kannalta on hyvä, että osaa alueista hoidetaan monilajisina niittyinä. Myös puuistutusten osalta suositellaan monilajisuuden suosimista. Monet luonnonvaraiset lajit viihtyvät veden ja maan vaihteluvälisyydessä. On hyvä, että näillä alueilla säilytetään myös sellaista alaa, joka jätetään hoidon ulkopuolelle. Hoidon ulkopuolelle jätettävillä alueilla kannattaa myös valaistuksen suunnittelussa huomioida luonnonvaraisten eläinten olosuhteet ja säilyttää myös valaistusolosuhteet mahdollisuuksien mukaan mahdollisimman luonnontilaisena.

Istutettavien ja kylvettävien lajien valinnassa on kiinnitettävä huomiota siihen, ettei lajistoon valita vieraslajeja. Ennen is-

tutusten lopullista toteuttamista on tarkistettava sekä EU:n että kansallinen vieraslajilista ja käyttää vain lajeja, jotka eivät ole vieraslajilistoilla. Laitureiden yms. jokuoman pohjaan kohdistuvien rakenteiden suunnittelussa ja toteuttamisessa on huomioitava mahdollinen vuolejokisimpukan esiintyminen jokuoman pohjassa.

Tulvariski

Suunnittelualue on sekä meri- että vesistötulvan riskialuetta. Toimintoja ja rakenteita suunniteltaessa tulee huomioida tulvariskit. Osalle suunnittelualueesta nousee suhteellisen tavanomainen kerran 5 vuodessa toistuva tulva.

Suunnittelija voi tarkistaa toimintojen ja rakenteiden sijoittamisen SYKE:n tulvakarttapalvelusta;

<https://paikkatieto.ymparisto.fi/tulvakartat/Viewer/Viewer.html?configBase=https://paikkatieto.ymparisto.fi/Geocortex/Essentials/REST/sites/TulvakarttaHTML5/viewers/HTML5/virtualdirectory/Resources/Config/Default/>

Pilaantuneet Maat

Suunnittelualueella sijaitsee useita Maaperän tilan tietojärjestelmään (MATTI) merkittyjä kohteita. MATTI-kohteiden läheisyydessä tehtävien kaivu- ja rakennustöiden yhteydessä on mahdollisesti pilaantuneet maanainekset huomioitava. Tarvittaessa alueiden maaperän pilaantuneisuus ja puhdistustarve on arvioitava, mikäli maaperässä mahdollisesti todetuista haitta-ainesta epäillään aiheutuvan haittaa tai vaaraa ympäristölle tai terveydelle. MATTIjärjestelmän kohdemerkinnät on suositeltavaa huomioida jo suunniteltaessa alueille sijoituvia toimintoja.

MATTI-kohteiden sijainnit näkee avoimessa Karpalo karttapalvelusta

<https://www.wp2.ymparisto.fi/karpaloHtml5/html5viewer/?configBase=https%3a%2f%2fwww.wp2.ymparisto.fi%2fkarpaloHtml5%2fH5cfg%2f5jv2bT6Mv6a223nUT> MATTI-kohteet saa kartalle näkyviin Aineistot välilehdeltä > Lisää aineisto > Karttapalvelun teemajako > Ympäristönsuojelu > Maaperäntila ja pilaantuneet maanalueet. Valitsemalla karttapalvelun Aloitus välilehdeltä "Kohteen tiedot" saa kartalla olevan kohteen tiedot sitä klikkaamalla. Tällöin näkyviin tulee kohde ID, jonka avulla ko. kohteesta voi tarvittaessa pyytää tarkempia tietoja ELY-keskukselta (tai kunnan ympäristönsuojeluviranomaiselta).

Vastine: Merkitään tiedoksi

Lausunnot

1.2. Liikelaitos Salon Vesi

Salonjoen ranta-alueella on vesijohto- ja viemäriverkostoa, joka tulee huomioida kehittämissuunnitelmassa mm. rakentamisen ja puiden istuttamisen osalta. Mahdollinen uusi kahvilarakennus voidaan liittää vesi- ja viemäriverkkoon eikä vähäisellä rakentamisella ole merkittäviä vaikutuksia vesihuoltoverkoston kuormittumiseen. Salonjoen ranta-alueella ei ole pohjaviesialueita eikä Liikelaitos Salon Vedellä ole alueella vedenottoa.

Salonjoen ranta-alueiden kehittämissuunnitelma tukee Salon hulevesiohjelman tavoitteita. Perustamalla niittyjä ja lisäämällä puiden määrää Salonjoen ranta-alueella, voidaan hulevesiä viivyttää ja imeyttää nykyistä paremmin. Hulevesien hallinnan parantaminen vähentää hulevesien vesistöihin aiheuttamaa kuormitusta, estää tulvatilanteiden aiheuttamia vahinkoja ja vähentää jätevedenpuhdistamolle kulkeutuvan huleveden määrää.

Vastine: Merkitään tiedoksi

1.3. Salon ympäristöterveydenhuolto

Ympäristöterveydenhuollolla ei ole lausuttavaa Salonjoen ranta-alueiden kehittämissuunnitelmasta.

Vastine: Merkitään tiedoksi

1.4. Lounea

Lounealla ei ole lausuttavaa Salonjoen ranta-alueiden kehittämissuunnitelmaan. Lounean kaapeleita ja putkia on toki Satamakadun ja Meriniitynkadun varrella, joten nämä tietyksi huomioitava normaalisti mahdollisen rakentamisen yhteydessä.

Vastine: Merkitään tiedoksi

1.5. Varsinais-Suomen pelastuslaitos

Pelastusviranomaisella ei ole lausuttavaa Salonjoen ranta-alueiden kehittämissuunnitelmaluonnoksesta.

Vastine: Merkitään tiedoksi

1.6. Salon kauppakamariosasto

Salon Kauppakamariosaston mielestä Salonjoen rantojen kehittäminen on positiivinen asia. Kattavan viherverkoston kehittäminen pitkällä aikavälillä vahvistaa kaupungin viheralueiden saavutettavuutta.

Salon Kauppakamariosasto korostaa yritysten kanssa tehtävän vuoropuhelun ja yhteistyön tärkeyttä. On huolehdittava yritysten toimintojen yhteensovittamisesta mahdollisen virkistyskäytön kanssa. Vain kaikkien osapuolten huomioiminen ja kunnioittaminen mahdollistaa toimivien ja kestävien ratkaisujen tekemisen.

Salon Kauppakamariosasto nostaa myös esille ranta-alueiden kehittämisen taloudelliset rajoitteet. Suunnittelua on hyvä tehdä etupainotteisesti, mutta suunnittelun tavoitteissa ja toteutuksessa on tulevaisuuden taloudelliset realiteetit ja kestävät valinnat oltava saumattomasti ja kattavasti mukana.

Vastine: Merkitään tiedoksi

1.7. Salon Yrittäjät ry

Salon Yrittäjät ry suhtautuu myönteisesti kaikkeen positiiviseen kehitykseen. Suunnitelmia laatiessa tulee jo alkuvaiheessa kartoittaa tarkasti kaikki suunnitelmien vaikutukset myös yritysvaikutukset.

Suunniteltu reitti kulkee Salonjoen itärannalla myös yksityisessä omistuksessa olevien kiinteistöjen alueella. Pidämme tärkeänä, että ennen suunnitelman eteenpäin viemistä kaupunki hankkii kiinteistöjen omistajilta suostumuksen reitin rakentamisesta heidän mailleen.

Reittiin sisältyy varaus joenylityspaikasta. Se tarkoittanee jonkinlaista siltaa. Joen varrella on seurojen hallinnassa olevia venetelakoita sekä neljän venealalla toimivan yrityksen telakka ja toimipaikka. Siltaa ei ehkä olisi mahdollista rakentaa niin korkeaksi, että sen alitse voisi kulkea korkealla moottoriveneellä, purjehveneistä puhumattakaan (purjehveneiden mastojen korkeus on jopa parisen kymmentä metriä).

Ehdotamme, että itärannan puolella reitin loppuosa poistetaan suunnitelmasta siten, että itärannalla reitti kääntyy Sokerisillan kohdalla ja kulkee Sokerisillan pitkin joen länsirannalle. Kokemuksesta tiedämme, että vaikka suunnitelmaa ei koskaan toteutettaisikaan, jo suunnitelman olemassaolo saattaa estää investointeja ja yritysten kehittymistä ja vaikuttaa siten kaupungin kehitykseen negatiivisesti, mikäli suunnitelma sisältää toimintaa vaikeuttavia tai estäviä tekijöitä. Yritysvaikutusten arviointi tulee teettää jo suunnitelman luonnosvaiheessa.

Salon Yrittäjät ry ehdottaa, että Salon keskustasta rakennetaan ulkoilureitti Mathildedaliin asti. Reitin ei ole välttämätöntä kulkea merenrantaa pitkin. Reitti tulee sijoittaa ensisijaisesti kaupungin omistamalle maalle ja siellä missä reitti kulkisi yksityisten omistamalla maalla, tulee sopimus maanomistajan kanssa tehdä jo suunnittelun luonnosvaiheessa.

Vastine: Itärannan puolella reitin loppuosa, joka kulkee yksityisellä maalla, poistetaan suunnitelmasta.

1.8. Salon ympäristönsuojelu

Salon ympäristönsuojelu katsoo, että Salonjoen rantojen kehittämisen yhteydessä olisi erinomainen tilaisuus vaikuttaa myös Salonjoen tilaan. Halikonlahden sisäosat ovat huonossa tilassa sekä ekologiaaltaan, biologisten muuttujien osalta että fysikaaliskemiallisten muuttujien osalta. Salonjoki on ekologiselta sekä biologisten muuttujien tilalta välttävä ja fysikaaliskemiallisten muuttujien tilalta huono.

Salonjoen vedenlaadun parantamisen keinoja on mm. Meriniityn teollisuusalueelta Salonjokeen johdettavan huleveden

puhdistaminen niin, että jokeen ja sen kautta mereen huuhtoutuvien roskien määrää saadaan vähennettyä. Myös haitta-aineiden poistamisen mahdollisuutta hulevesistä ennen jokeen johtamista tulisi pohtia.

Luonnon monimuotoisuutta alueella voisi lisätä kasvattamalla kosteikkojen lukumäärää suunnitelmassa myös joen yläjuoksun suunnalla. Siellä myös kaupunkialueelta tulevien hulevesien määrä on suurempi.

Vastine: Merkitään tiedoksi

Mielipiteet

1.10. Mielipide A

Tonttimme 734-16-2-7 ja 734-16-2-1-M507 ovat Salonjoen rannassa. Jos kävelytie tullaan toteuttamaan nykyisen suunnitelman mukaisesti, jo valmiiksi kapea takapihamme häviää olemattomaksi.

Olemme hankkineet tontit ja rakennukset lähes ainoastaan sijainnin perusteella - keskustan läheisyys, oma rauha, lapsiystävällinen ympäristö ja harrastusmahdollisuus omasta pihasta (melonta ja kalastus). Jos kävelytie tullaan nykyisen suunnitelman mukaisesti toteuttamaan nämä mahdollisuudet viedään meiltä.

Toivomme siis, että suunnitelman seuraavassa vaiheessa, kävelytie on suunniteltu niin, että tämä ei kulkisi kotirakennuksemme ja joen välistä. Kävimme asiasta keskustelemassa 27.4.2022 Tarja Pennasen kanssa ja kerroimme hänelle näkemyksemme ja huolestimme asiasta. Kävimme läpi vaihtoehtoisia reittejä kävelytielle/kevyenliikenteenväylälle hänen ja naapureidemme [REDACTED] kanssa.

Vastine: Itärannan puolella reitin loppuosa, joka kulkee yksityisellä maalla, poistetaan suunnitelmasta.

1.11. Mielipide B

Kotimme osoitteessa [REDACTED] sijaitsee salon joen rantaan suunnitteilla olevan kävelytien varrella. Kävelytie/laituri on suunniteltu niin, että se vie meiltä ja naapuriltamme kokonaan ranta oikeuden, ja osan tontistamme.

Molemmat tontit ovat teollisuustontteja, joilla on asuinrakennus. Rakennukset on ostettu purkukuntoisina, ja niihin on tehty, ja ollaan tekemässä laajoja remontteja. Tonttien arvo, ja syy miksi ne on hankittu, on sijainti joen rannassa, ja mahdollisuus hyödyntää sitä. Meillä on suunnitteilla rakentaa rantaan halli, josta laskee luiska jokeen. Lisäksi rantaan tulee myös erillinen laituri.

Jos kaupungin suunnitelma toteutuu, kaikki tontin varalle suunnittelemamme jää toteutumatta. Myös kiinteistön arvo laskee huomattavasti. Tontti on siitä harvinainen, että se on hyvien kulkuyhteyksien päässä, mutta silti hyvin rauhallisella paikalla. Myös tämä arvo häviää, jos takapihaltamme kulkee kävelytie. Nämä ovat käytännössä ainoat tontit joissa on oma ranta salon joenranta alueella.

Rannassa on tällä hetkellä myös lastemme leikkipaikka, sekä kasvihuone ja puutarha alue. Naapurissa rannassa on uusi laituri, ja tie veisi heiltä laiturin ja rannan lisäksi lähes koko takapihan.

Asiaa on käsitelty kaupunginhallituksen kokouksessa, mutta meille asukkaille ja alueen yrittäjille asiasta ei ole tullut mitään informaatiota.

Kaupunginkehityslautakunnan pöytäkirjassa lukee seuraavaa:

Tämä kohta ei pidä paikkaansa. Meitä asukkaita ei ole informoitu millään tavalla. Tiedän myös että alueen yrittäjiin ei ole oltu yhteydessä. Osoitteessamme toimii sekä [REDACTED] että [REDACTED] ja silti meihin ei ole oltu yhteydessä. Kuulimme asiasta alueen toiselta yrittäjältä, joka ei myöskään ollut saanut tietoa, vaan oli lähtenyt selvittämään asiaa itsenäisesti lehti jutun perusteella.

Selityksenä koronaepidemia ei vakuuta. Puhelin, sähköposti yms, ovat aivan toimivia

yhteydenoton välineitä. Emme toki odotakaan, että kukaan tulisi yllättäen koputtelemaan oveen.

Alla olevissa kuvissa alustavat suunnitelmat rantaan tulevasta hallista ja laiturista. Halliin on tehty suunnitelmat viime vuonna, ja rakennuslupaa on tarkoitus lähteä hakemaan kun saamme perustustustapa lausunnon.

Onko Sokerisillan jälkeen tarvetta rakentaa Sokeritehtaan puolelle ollenkaan kulkureittiä?

Kaupunki joutuu käytännössä pakkolunastamaan Sokeritehtaan ranta-alueet ja maksamaan haittakorvauksen rannan menetyksestä, vaikka laituri rakennettaisiin tonnttirajan ulkopuolelle. Riittääkö virkistyspolku pakkolunastuksen perusteeksi? Ottaen huomioon, ettei se johda mihinkään.

Ymmärtääkseni ainoa hyöty Sokeritehtaan puolelle rakentamisesta on saada kulkuyhteys jollekin joenrannassa olevalle "rämeelle".

Myös jokiuoman haasteet kannatta ottaa huomioon.

Ne vaativat rakentamaan massiiviset laiturirakenteet, jotka kestävät jäiden lähdön.

Jos jokeen rakennetaan pitkiä laiturirakenteita, ne kaventavat joenuomaa ja kasvattavat jääpatojen riskiä.

Vastine: Itärannan puolella reitin loppuosa, joka kulkee yksityisellä maalla, poistetaan suunnitelmasta.

Ehdotusvaiheen vastineraportti 21.11.2023, Salonjoen ranta-alueiden kehittämissuunnitelma

Ehdotusvaiheen nähtävillä oloaikana saadut muistutukset ja vastineet niihin
Kehittämissuunnitelma (päivätty 15.3.2023) on ollut nähtävillä 11.10.2023 - 10.11.2023. Suunnitelmasta jätettiin kaksi muistutusta, Salon Seudun Melamogulit ry ja Salon Pursiseura ry.

Salon Melamogulit ry
Muistutus Salonjoen ranta-alueiden kehittämissuunnitelmaan

Salon Seudun Melamogulit on melonnan erikoisseura Salon seudulla. Seura on perustettu v. 1996 ja sen tavoitteena on kehittää ja ylläpitää melontaharrastusta salonseudulla. Melamogulit on Suomen Melonta ja Soutuliiton jäsenyhdistys. Melamoguleilla on kaksi merikonttia kalustovajoina Joenkouranpuistossa vuodesta 2004 lähtien. Konttien kohdalla on myös kajakkilaituri vesille lähtemistä ja sieltä rantautumista varten. Konteille ja laiturille on voimassa oleva vuokrasopimus ja toimenpidelupa, jonka määräaika umpeutuu ensi keväänä.

Lupia uusiittaessa on Melamogulien tarkoitus lisätä yksi täysimittainen 40 jalan kontti jäsenien melontavarusteita varten, aiemmat kontit ovat täyteen varattuja ja on ilmennyt selkeä lisätarve. Lisäksi suunnitelmissa on tuoda puolikas eli 20 jalan kontti seuran omaa kalustoa sekä sosiaalitalaa varten. Konttiin sijoitettava eko-käymälä lisää merkittävästi alueen hygieenisyyttä.

Nyt nähtävänä olevassa kehittämissuunnitelmassa on laiturin siirretty n. 100 metrin päähän konteista veneiden laskupaikalle. Tällä muistutuksella korostamme, että kajakkilaiturin oikea paikka on nykyisessä paikassa konttien kohdalla. 100 m kanto-osuus ja lähtövalmistelujen tekeminen kauempana konteista on mahdottomuus. Kajakki varusteineen painaa helposti yli 40 kg ja suurikokoisena sen kantaminen on ylivoimaista varsinkin yksin toimittaessa.

Laiturin paikasta teimme huomautuksen suunnittelijalle jo kehittämissuunnitelman esittelytilaisuudessa Kaupungintalolla 14.6.2023. Samassa tilaisuudessa mainitsimme myös kolmannen kontin hankkimisesta. Lisäkontti on suunnitelmassa huomioitu, mutta laiturin on jäänyt väärään paikkaan.

Liitteenä on asemapiirros, missä on esitetty meidän näkemys konttien ja laiturin sijoittamiseksi.

Vastine:

Kehittämissuunnitelmaa on muistutuksen johdosta täydennetty siten, että kehittämissuunnitelma-karttaan 21.11.2023 on osoitettu kaksi täysimittaista konttia olemassa olevien kahden kontin lisäksi ja Melamogulien laiturin on osoitettu oikealle paikalleen, rantaan konttien kohdalle. Konttien ja rannan välillä on myös siirretty reitti aivan rantaan kiinni seuran aiemmin esittämän toivomuksen mukaan. Ekokäymälä on toteutustavasta riippuen kaupungin ympäristönsuojelun, Liikelaitos Salon Veden sekä rakennusvalvonnan toimenkuvaan kuuluva asia.

Lisäkontit on sijoitettava siten, että konttien ja rantaviivan väliin mahtuu kehittämissuunnitelmassa esitetty kävelyreitti.

Alueella olevia koivuja konttien vieressä tulee säästää mahdollisimman paljon. Jos koivuja joudutaan kaatamaan, niiden tilalle on näkösuojaksi istutettava vastaava määrä.

Salon Pursiseura r.y.

Muistutus Salonjoen ranta-alueiden kehittämissuunnitelmaan

Salon Pursiseura ry on perustettu vuonna 1938 ja on jäsenmäärältään seudun suurimpia yhdistyksiä. (n. 450 jäsentä v. 2023). Telakka, jota Salon kaupungin kehittämissuunnitelma koskee, on ollut Pursiseuralla vuokralla Salon kaupungilta yhtäjaksoisesti 1960-luvulta lähtien. Telakalla on talvisäilytyksessä noin 85 veneitä. Osa veneistä on myös kesäsäilytyksessä telakalla. Purjeveneitä varten telakalla on myös kaksi mastotelinettä ja lisäksi tilaa mastojen kasaamiseen.

Veneiden laskuaika keväällä alkaa heti jäidenlähdon jälkeen noin huhtikuun puolestavälillä ja jatkuu aina juhannukseen asti. Veneiden laskuaika on näin pitkä, koska veneitä on paljon ja telakan laituripaikkoja ei ole kuin noin kymmenelle veneelle kerrallaan. Purjeveneitä ei voida siirtää joesta merelle veden normaalikorkeuden aikana, siirto omistuu vain korkeanveden aikana jokisuun mataluuden takia. Väylää ei ole ruopattu aikoihin ja uloslähtöä joudutaan joskus odottamaan viikkoja.

Veneiden nostoaika syksyllä alkaa elokuun lopusta ja jatkuu marraskuun alkuun. Nostossa on samat haasteet kuin veneiden laskussa.

Veneiden nostot ja laskut tapahtuvat suurella autonosturilla, jolla pitää olla pääsy aivan joen rantaan. Veneiden painosta johtuen, nosturin tukijalat on sijoitettava rantapaalutuksesta noin 0,5 metrin päähän. Osa veneistä lasketaan ja nostetaan jokeen ulottuvilla nousukiskoilla. Telakka-alue on suunniteltu niin, että isojen veneiden säilytysalue on suunnitellulla käve-

lyväyläalueella joen rannassa. Suurimmat veneet painavat 30 tonnia ja nosturi ei voi nostaa niitä kauemmaksi. Telakalla olevia veneitä säilytetään kiinteillä venepukeilla. Purjeveneiden tarvitsema vedensyvyys on vähintään 2,5 m ja maston korkeus nykyveneissä on noin 20 m.

Huomioita kehittämissuunnitelmasta:

- Kehittämissuunnitelma koskee veneiden nosto- ja laskualueita, sekä veneiden ja mastojen säilytysaluetta.
- Veneiden nosto- ja laskuaikana telakan alue on rinnastettavissa työmaa-alueeseen, jonne turvallisuuden takia ulkopuolisilla ei saa olla pääsyä. Turvallisuusriskit muodostuvat veneiden nostoista ja laskuista, telakka-alueella liikkuu raskaita nostureita, autoja ja traktoreita suurine satamatrailereineen. Telakka-alueella on kesällä säilytyksessä myös veneiden telakointipukit sekä mastotelineet, jotka voivat olla lapsille vaarallisia.
- Ranta-alueen kehittämissuunnitelma vähentää telakan pinta-alaa ja venepaikkoja. Suunnitelman mukaan venepaikkojen määrä tulisi vähenemään noin 30 %, joka on huomattava haitta seuran jäsenistölle ja aiheuttaa merkittävän tulonmenetyksen Pursiseuralle vähentyneiden telakkamaksujen muodossa.
- Kehittämissuunnitelma aiheuttaa toteutuessaan mittavia muutoksia ja kustannuksia telakalle.
- Telakka-alueella on vesiliittymiä ja sähköliittymiä joiden väärinkäyttö (ilkkivalta) on sangen mahdollista.
- Seuran jäsenistö on huolissaan mahdollisesta veneisiin kohdistuvasta ilkkivallasta.
- Pursiseuran suunnitelmat ja investoinnit telakka-alueelle ovat pitkälti "jäissä" tulevaisuuden epävarmuuden vuoksi

Salon Pursiseura ry pyytää, että Salon kaupunki ottaa kehittämissuunnitelmassaan huomioon edellä mainitut asiat. Lisäksi Pursiseura osallistuisi mielellään ranta-alueen kehittämissuunnitteluun telakka-alueen osalta.

Vastine:

Veneiden nosto- ja laskuaika, turvallisuusriskit ja kävelyreitti

Kaupungin tavoitteena on saada alueelle kävelyreitti rantaan kehittämissuunnitelman ja Salon keskusta osayleiskaava 2035 mukaisesti. Myös alueen voimassa olevat asemakaavat sekä Pursiseuran kanssa tehty maanvuokrasopimus tukevat tätä tavoitetta. Muilla vastaavilla venesatama-alueilla erityisesti suuremmissa kaupungeissa alueet on suunniteltu toiminnoiltaan siten, että satamassa kulkevat kävelyreitit ovat selkeitä hahmottaa ja turvallisia kulkea. Kävelyä ja polkupyöräilyä ei ole rajoitettu. Salon Pursiseuran telakka-alueella toimintoja voidaan jäsenellä uudelleen ja aluetta suunnitella myöhemmässä vaiheessa tarkemmin tiiviissä yhteistyössä Salon Pursiseuran edustajien kanssa siten, että kävelyreitistä saadaan selkeä ja turvallinen kulkea.

Kaupungin mailla olevat ulkoilureitit katsotaan kuluttajapalveluiksi, joiden turvallisuutta säätelee kuluttajaturvallisuuslaki.

Lain 5 §:n (huolellisuusvelvollisuus) mukaan toiminnanharjoittajan, tässä tapauksessa kaupungin, on riittävällä tavalla varmistuttava siitä, ettei palvelusta aiheudu vaaraa terveydelle, ja arvioitava palvelun käyttöön liittyvät turvallisuusriskit. Lain 9 § velvoittaa antamaan palvelua käyttäville kuluttajille riittävät tiedot, jotta he pystyvät arvioimaan palvelun käyttöön liittyvät riskit.

Käytännössä tämä riittävien tietojen antaminen tarkoittaa riittävien varoitusmerkkien asentamista telakka-alueen ulkopuolelle ja telakka-alueelle. Tällöin kulku alueella on omalla vastuulla.

Kaavoitustilanne ja maanvuokrasopimus

Salon Pursiseura ry:n vuokraamien kiinteistöjen alueella ovat voimassa seuraavat kaavat:

Salon keskustan osayleiskaava 2035 (kv. 7.4.2014), jossa Pursiseuran vuokraamien kiinteistöjen alue on rantaan rajoitulta osaltaan lähivirkistysaluetta VL. Jokirantaan on osoitettu uusi kevyen liikenteen yhteystarve. Hieman kauempana rannasta osa kiinteistöistä on osayleiskaavassa: TP-1, Työpaikka-alue. Alueella voi olla toimisto- ja palvelutyöpaikkoja, ympäristöhäiriöitä aiheuttamatonta teollisuutta ja siihen liittyvää myymälätilaa sekä varastointia. Työpaikkarakentamisen tulee olla ympäristövaikutuksiltaan liike-, toimisto- ja näihin verrattavia tiloja. Erityistä huomiota on kiinnitettävä jokivarren maisemaan ja siihen, ettei jokivarren virkistysalueen toiminnoille aiheuteta häiriötä.

Asemakaavoissa (kv 25.3.1991; kv 11.6.1973) kiinteistöt ovat puistoa VP, istutettavaa puistoaluetta Pi sekä Lv Venevalkama. Tälle alueelle saa rakentaa veneiden säilytystä ja nostoa varten tarkoitettuja rakenteita. Venevalkama-alueen läpi on osoitettu yleiselle jalankululle varattu korttelin osa.

Salon kaupunki on vuonna 2019 jatkanut Salon Pursiseura ry:n maanvuokrasopimusta seuraavalla ehdolla: "Vuokralaisen tulee taata Salonjoen suuntaisella rantavyöhykkeellä esteetön kulku kävellen ja mahdollistaa kaupungin kävelyä varten rakennettava jalankulkuhyteys. Kaupungin tulee ilmoittaa vuokralaiselle hankkeesta hyvissä ajoin."

Kehittämissuunnitelman tavoite ja tarkoitus & telakan pinta-ala ja venepaikat

Salonjoen ranta-alueiden kehittämissuunnitelman tarkoituksena on mahdollistaa kaikille kaupunkilaisille pääsy yhteen Sa-

Ion keskustan kauneimmista maisemista, Salonjoen ranta-alueille sekä huolehtia suunnitelman osallistamisesta. Osallisia ovat kaikki, jotka ovat suunnittelun alueen maanomistajia tai jos suunnitelma vaikuttaa asumiseen, työntekoon tai muihin oloihin. Osallisia ovat myös ne viranomaiset tai yhteisöt, joiden toimialaa suunnittelussa käsitellään.

Salonjoen ranta-alueiden kehittämissuunnitelma on yleispiirteinen suunnitelma, jossa on esitetty ehdotetut toiminnot ja reitit yleistasolla, ei toteutussuunnitelman vaatimalla tarkkuudella.

Telakka-aluetta voidaan jäsenellä uudelleen yksityiskohtaisemman suunnittelun yhteydessä yhteistyössä Pursiseuran kanssa. Kehittämissuunnitelma ei vähennä telakan pinta-alaa eikä vähennä venepaikkoja. Kehittämissuunnitelma ei aiheuta toteutuessaan mittavia muutoksia eikä merkittäviä kustannuksia telakalle.

Ruoppaus

Ruoppauksesta on olemassa kaupunkikehityslautakunnan päätös (16.11.2021 § 86 4780/00.02.50/2021), ja prosessi etenee määrärahojen puitteissa. Toteutuessaan ruoppaus saattaa tulevaisuudessa nopeuttaa veneiden lasku- ja nostoajoja, jos nostot ja laskut onnistuvat myös muutoin kuin korkean veden aikana.

Osmo Friberg teki 8.3.2021 § 35 valtuustoaloitteen Salonjoen veneväylän ruoppauksen lupatilanteesta ja toimenpidesuunnitelmasta veneväylän syvyyden sekä Salonjoen virtauksen parantamiseksi, jolla mahdollistetaan Salon kaupungin merellinen yhteys myös tulevaisuudessa.

Valmistelussa todetaan, että aloitteessa mainittu "Salonjoen veneväylä" on virallisesti 1,9 m venereitti. Ruoppaamista säätelee vesilaki. Uusi ruoppaus edellyttää uutta vesilain mukaista lupaa ja lupaviranomainen on Etelä-Suomen AVI.

Lupahakemuksen käsittelyaika on noin vuosi, jonka lisäksi tulee mahdollisten valitusten käsittelyaika. Ruoppausmassat on läjitettävä maalle eli ennen lupahakemuksen tekemistä on löydettävä soveltuva läjitysalue.

Kaupunkikehityslautakunta päätti kokouksessaan 16.11.2021, että käynnistetään väyläosuuden Kirjakkalanselkä - Vuohensaari muuttaminen väyläluokka 5:stä väyläluokkaan 6, jolloin se täyttää nykytilanteessa väylän syvyysvaatimuksen myös matalaveden aikana. Väyläosuuden ruoppausprosessi käynnistetään ja kaupungin vastuulla oleva väyläosuus Kirjakkalanselkä - Vuohensaari ruopataan 1,9 m (2,5 m harausvyvyiseksi) venereitiksi sekä tarvittaessa myös Salonjoen väyläosuus Vuohensaaresta Sokerisillalle ruopataan nykyisiä syvyysmerkintöjä 1,9 m / 1,5 m vastaavaksi venereitiksi, kun työhön on saatu tarvittavat luvat ja määräraha. Ruoppausprosessin jälkeen kaupunki seuraa väylien riittävien kulkusyvyyksien säilymistä linjaluotauksilla.

Yleisten alueiden ylläpito ja kehittäminen on teettänyt 2021 linjaluotauksen vastuullaan olevilla osalla Kirjakkalanselkä - Vuohensaari väylää sekä Salonjoen venereitillä. Linjaluotauksen tuloksissa ehdotettiin, että tulevaisuudessa ainakin Kirjakkalanselkä - Vuohensaari väylän osuus tutkitaan monikeilaluotaamalla, jolloin merenpohjasta saadaan peittävä aineisto ja massat ja niiden muutos pystytään arvioimaan tarkemmin.

Monikeilaluotaus on tehty. Vuoden 2024 talousarvioon on esitetty suunnittelurahaa muun muassa lupaprosessiin. Tämän jälkeen käynnistetään ruoppausmassojen läjitykseen soveltuvan alueen etsiminen. Soveltuvan läjitysalueen löytäminen mahdollisimman läheltä ruopattavaa kohdetta on tämän projektin haastavin ja eniten kustannuksiin vaikuttava osa.

Kun läjitykseen sopiva alue on löydetty, käynnistetään lupaprosessi Alue-hallintovirastossa ja teetetään sen vaatimat lisäselvitykset ym. Hankkeelle esitetään toteutusmäärärahaa, kun tarvittavat luvat on saatu. Väylä ruopataan kulkusyvyydeltä 1,9 m (harausvyvyys 2,5 m) väyläksi.

Ilkivalta

Pursiseura on huolissaan telakka-alueen vesi- ja sähköliittymien mahdollisesta väärinkäytöstä sekä veneisiin kohdistuvasta ilkivallasta.

Sähköturvallisuuslain tarkoituksena on varmistaa sähkölaitteen ja -laitteiston käytön pitäminen turvallisena. Lain mukaan sähkölaitteiston haltijan on huolehdittava, että käytön tai käyttöolosuhteiden muuttuessa ryhdytään tarvittaviin toimenpiteisiin, joilla voidaan varmistaa sähkölaitteiston turvallisuus muuttuneissa olosuhteissa (35 §). Tukes on asiassa valvova viranomainen. Sähkölaitteiston haltija on tässä tapauksessa vuokralainen eli Salon Pursiseura ry.

Mahdollisen ilkivallan osalta kohdistuen vesi- ja sähköliittymiin tai veneisiin voidaan todeta, että telakalla on internetsivujensa salonpursiseura.fi/telakka mukaan kameravalvonta.

Muutokset kehittämissuunnitelmaan

Kehittämissuunnitelmaa tarkennettiin seuraavasti:

- kehittämissuunnitelmakarttaan 21.11.2023 on osoitettu kaksi täysimittaista konttia olemassa olevien kahden kontin lisäksi ja Melamogulien laituri on osoitettu oikealle paikalleen, rantaan konttien kohdalle. Konttien ja rannan välillä on myös siirretty reitti aivan rantaan kiinni seuran aiemmin esittämän toivomuksen mukaan.
- kehittämissuunnitelmakartta on em. osin päivitetty myös kehittämissuunnitelmaan

Lähteet

Elinkeino-, liikenne- ja ympäristökeskus raportteja 107/2015. Uskelanjoen vesistöalueen tulvariskien hallintasuunnitelma vuosille 2016-2021. Varsinais-Suomen ELY-keskus.

Helsingin kaupungin ulkovalaistuksen suunnitteluohje 1.3.2022.

Helsingin häiriövaloselvitys. Kaupunkiympäristön julkaisuja 2021:7.
ISSN: 2489-4230 (verkkojulkaisu). Helsingin kaupunki.

Hollmen, Lauri & Jyrkiö, Esa & Nordell, Reijo. 2014. Salon Sillankorvan kauppapaikan vuosisataisia vaiheita

Hollmen, Lauri & Jyrkiö, Esa & Nordell, Reijo. 2011. Kaupungintalo Kuninkaantien varrelle.

Hulevesien luonnonmukainen käsittely, rakentaminen ja hoito, Oulun kaupunki & Sito 2013.
https://www.ouka.fi/c/document_library/get_file?uuid=3baf291b-0885-422d-9743-a1bc4772252a&groupId=139863

Hulevesiopas 2012. Suomen Kuntaliitto.
<https://www.kuntaliitto.fi/julkaisut/2012/1481-hulevesiopas>

Kulttuuriympäristön palveluikkuna, Museovirasto: https://www.kyppi.fi/palveluikkuna/mjreki/read/asp/r_default.aspx

Maaperän tilan tietojärjestelmä MATTI, Karpalo-karttapalvelu:
<https://www.wp2.ymparisto.fi/karpaloHtml5/html5viewer/?configBase=https%3a%2f%2fwww.wp2.ymparisto.fi%2fkarpaloHtml5%2fH5cfg%2f5jv2bT6Mv6a223nUT>

MA-arkkitehdit. 2004. Salon maisemaselvitys. Salon kaupunki.

Mikkola, Susanna. Salon Vähänjoen puistot. Jokivarren virkistysalueiden analyysi ja ideasuunnitelma sekä Anisten perhepuiston yleissuunnitelma. Toinen tark. painos 2018. Diplomityö. Taiteiden ja suunnittelun korkeakoulu, Arkkitehtuurin laitos, Aalto-yliopisto.

Salon hulevesiohjelma. 22.5.2017. Salon kaupunki.

Salon keskustan katu ympäristön visio 2035. Loppuraportti 16.2.2018. Salon kaupunki & Sitowise Oy.

Salon keskustan kehittämissideakampanja 2016

Saukkonen, Marjo & Siltanen, Satu. 2006. Meriniityn ympäristön kehittämissuunnitelma.
Teknillinen korkeakoulu/Maisema-arkkitehtuuri. Tuotantomaisema-studio MA-94.310.

Perkonoja, Marjo & Salmi, Pasi. 2014. Viurilanlahden Natura 2000 -alueen hoito- ja käyttösuunnitelma.

Pilaantuneen maa-alueen riskinarviointi ja kestävä riskinhallinta, YM 6/2014

Rakennettavuusselvitys Salonjoen ranta-alueet, Rn:o 9903:2, Rn:o 9901:0, Rn:o 1:7
Meriniitty, Horn ja Uskelan Kirjola, Salo. Työ nro 14218. 27.5.2019. Taratest Oy.

RAMS materiaalit, Viherympäristöliitto:
<https://www.vyl.fi/ohjeet/kunnossapitoluokitus/rams-materiaalit/>

Salon kaupungin paikkatietoaineisto; Trimble Locus Cloud

Salon Seudun Sanomat 17.1.2023

SYKE-tiedote 20.1.2022. [https://www.syke.fi/fi-FI/Ajankohtaista/Maa_ja_metsatalouden_vesistokuormitus_ja\(62325\)](https://www.syke.fi/fi-FI/Ajankohtaista/Maa_ja_metsatalouden_vesistokuormitus_ja(62325))

SYKE tulvakarttapalvelu:

<https://paikkatieto.ymparisto.fi/tulvakartat/Viewer/Viewer.html?configBase=https://paikkatieto.ymparisto.fi/Geocortex/Essentials/REST/sites/TulvakarttaHTML5/viewers/HTML5/virtualdirectory/Resources/Config/Default/>

vesi.fi