

HALIKON VANHA RAUTATIEASEMA Rakennushistorian selvitys, Aikajana



Halikon rautatieasema rakennettiin **1898-99**

Kuva vuosisadan vaihteessa 1899 - 1919.
@Suomen Rautatiemuseo.



Ortoilmakuva vuodelta **1948**. Ilmakuvassa ei näy enää kolmatta raidetta, mutta aseman alue ja makasiini olivat vielä käytössä.
@Maanmittauslaitos

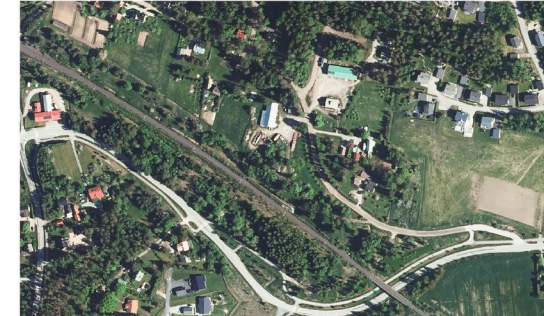
Henkilöliikenne radalla lopetettiin kokonaan vuonna **1969**.



Kuva Halikon asemasta radalta päin vuonna 1984.
@Rautatiemuseo. Kuvajaaja Ahvenlampi Mikko

Asemarakennusta alettiin kunnostamaan talkoovoimin vuonna **1999**. Rakennuksesta tuli tällöin asuinrakennus.

Asemarakennusta laajennettiin 2003.



Ortoilmakuva vuodelta **2022**. Kasvillisuus on vallannut aseman alueet molemmilta puolen rataa. Jäljellä olevat asemarakennukset ovat jääneet kasvillisuuden peittoon. Palanneesta asuinrakennuksesta jäljellä on enää korkea kivijalka.
@Maanmittauslaitos



Halikon pysäkkirakennus viistosti oikealta radalta päin.
@Suomen Rautatiemuseo. Kuva 10.6.1906

Aseman kolmas raide purettiin jatkosodan jälkeen (jatkosota päättyi vuonna 1944).

Vuonna **1955** asemaa käytettiin enää lähinnä seisakkeena.



Aseman makasiinit jouduttiin purkamaan vuonna **1989**, kun rantarataa siirrettiin hieman.



Ortoilmakuva vuodelta **1997**. Radan pohjoispuolella sijainneita makasiinirakennuksia ei enää näy.
@Maanmittauslaitos

Vuonna **2004** Tapaninpäivänä asemarakennuksessa syttyi lämpöpuhaltimesta tulipalo, joka tuhosi rakennuksen.



Ortoilmakuva vuodelta **2005**. Kuvassa näkyy että asemanalueen kasvillisuutta oli aseman alueella karsittu. Kuvassa näkyy palaneen asuinrakennuksen rauniot. Rauniot purettiin vuonna 2006.
@Maanmittauslaitos

HALIKON VANHA RAUTATIEASEMA

Rakennushistorian selvitys

Kohde 1. Asemanrakennus

Rakennustyyppi: Asuinrakennus

Perustukset: Kiviharkko

Rakentamisajankohta: 1916 1898-99 (Bruno Granholm: tyyppiirustukset; laajennus 1903, muutoksia 1990-l).

Runko: Hirsi

Alkuperäinen käyttö: Asuinrakennus

Ulkoverhous: Vaakalaudoitus, päätykolmioissa pystyauoiditus

Väri: Keltainen

Nykyinen käyttö: Ei käytössä

Katon muoto: Satula + Aumakatto

Suunnittelija: Bruno Granholm

Kerrosluvu: 1

Katemateriaali: Pelti

Kunto: Purettu korkeaa kivijalkaa lukuunottamatta



Kuvia asemanrakennuksen yksityiskohdista vuoden 1986 inventoinnin aikaan. @Museovirasto



Kuva Halikon asemasta pihalta päin vuonna 1984.
@Rautatiemuseo. Kuvaaja Ahvenlampi Mikko



Kuva otettu 2.7.2023. Kuvassa näkyy palon jäljiltä jäänyt korkea kivijalka. Muuten rakennus on purettu.



Kuva Halikon asemasta radalta päin vuonna 1984.
@Rautatiemuseo. Kuvaaja Ahvenlampi Mikko

Kohde 2: Maakellari

Rakennustyyppi: Kellari, kellarivaja, Vaja

Perustukset: Luonnonkivi ja tiili

Rakentamisajankohta: Ei tiedossa

Runko: Tiili

Alkuperäinen käyttö: Varasto

Ulkoverhous: Tiili

Väri: Punainen

Nykyinen käyttö: Ei käytössä

Katon muoto: Satulakatto

Suunnittelija: Ei tiedossa

Kerrosluvu: 1

Katemateriaali: Huopa

Kunto: Tyydyttävä

Erytyspiirteet: Oven päälle kaariuloke



HALIKON VANHA RAUTATIEASEMA Rakennushistorian selvitys

KOHDE 3.: Varasto

Rakennustyyppi: Varasto
Perustukset: Harkkokivi
Rakentamisajankohta:
Runko: Lauta
Alkuperäinen käyttö: Varasto
Ulkoverhous: Vaakalauta
Nykyinen käyttö: Varatona/ Ei käytössä
Katon muoto: Satula
Suunnittelija: Bruno Granholm
Kerrosluku: 1
Katemateriaali: Tiili

Kunto:

Katto on pysynyt niin ehjänä, ettei sadevesi ole päässyt tekemään tuhojaan sisätiloihin. Ulkopuoleltakin rakennus on säilynyt hyvin. Ikkunoiden lasit on rikottu ja ulko-ovi koillispuolelta rikottu. Katto on suojannut hyvin julkisivuja ja koristeellisia ikkunoita.



Kuvat otettu 2.7.2023. Kuvat lounaspäädystä. Vasemman puoleinen kauempaa tieltä.

@Salon kaavoitus. Kuvaaja Eeva Huittinen



Kuva otettu 2.7.2023. Kuva radan puolelta koillisesta.

@Salon kaavoitus. Kuvaaja Eeva Huittinen

Kuva otettu 2.7.2023. Kuva sisältä. Kuvassa näkyy, että sisälle on varastoitu tavaraa.

@Salon kaavoitus. Kuvaaja Eeva Huittinen



Kuva otettu 2.7.2023. Rakennuksen kaakkoispäätty

@Salon kaavoitus. Kuvaaja Eeva Huittinen

HALIKON VANHA RAUTATIEASEMA

Rakennushistorian selvitys

Kohde 4: Vaja

Rakennustyyppi: Vaja

Perustukset: Harkkokivi

Rakentamisajankohta:

Runko: Hirsi

Alkuperäinen käyttö: Vaja

Ulkoverhous: Laudoitus ilmeisesti vaihdellut, pysty ja vaakalaudoistus

Väri: Punainen, valkoinen

Nykyinen käyttö: Ei käytössä

Katon muoto: Satulakatto

Suunnittelija: Bruno Granholm

Kerrosluvu: 1

Katemateriaali: Huopa

Kunto: Huono/Purkukuntoinen

Rakennus on jo pitkälti tuhoutunut.



Kuvia käymälästä vuonna 1986 tehdyn inventaation aikaan. @Museovirasto



Kuva otettu 2.7.2023. Kuvassa näkyy rakennuksen rippeet. Rakennuksesta on enää hyvin vähän jäljellä.

Kohde 5: Käymälä

Rakennustyyppi: Asuinrakennus

Perustukset: Kivi

Rakentamisajankohta:

Runko: Lauta

Alkuperäinen käyttö: Käymälä

Ulkoverhous: Vaakalaudoitus

Väri: Vaalean keltainen

Nykyinen käyttö: Ei käytössä/purettu

Katon muoto: Pulpetti

Suunnittelija: Ei tiedossa

Kerrosluvu: 1

Katemateriaali: Huopa

Kunto: Purettu

Rakennus oli jo vuonna 1986 tehdyn inventoinin aikaan huonossa kunnossa ja on sittemmin purettu.



Kuvia käymälästä vuonna 1986 tehdyn inventaation aikaan. @Museovirasto

HALIKON VANHA RAUTATIEASEMA Rakennushistorian selvitys

Kohde 6: Asunto

Rakennustyyppi: Asuinrakennus

Perustukset: Kiviharkko

Rakentamisajankohta: Ei tiedossa

Runko: Hirsi

Alkuperäinen käyttö: Asunto

Ulkoverhoisuus: Pohjois julkisivussa hirsi jätetty esiin ja maalattu. Samoin lännen puoleisessa päädyissä hirsi on jätetty esiin ja maalattu yläpuolella vaakalaudoitus. Etelä- Itä puolen sivuilla pystyaukko. Päätyisivujen yläkolmiot vaakalaudoitusta. Maali on kulunut eteläpuolelta lähes kokonaan.

Väri: Punainen/ Valkoinen

Nykyinen käyttö: Ei käytössä

Katon muoto: Satulakatto

Suunnittelija: Bruno Granholm

Kerrosluke: 1

Katemateriaali: Tiili

Kunto: Huono

Rakennuksen ympäri kulkee puiset telineet. Näyttää siltä, kuin rakennusta olisi alettu kunnostaa, mutta kunnostustyöt ovat jääneet pahasti kesken. Eteläinen pääty on todella huonossa kunnossa. Sisällä yläpohjaan on päässyt vettä ja se on lopulta sortunut.



Kuva 2.7.2023. Varastorakennuksen pohjois puoli on selvästi säilynyt paremmin.
@Salon kaavoitus. Kuvaaja Eeva Huittinen



Kuva rakennuksesta vuodelta 1986. Kuva otettu pohjois- länsi kulmasta. Silloin rakennus oli vielä hyvässä kunnossa. @Turun museokeskus, Ulla Lähdesmäki



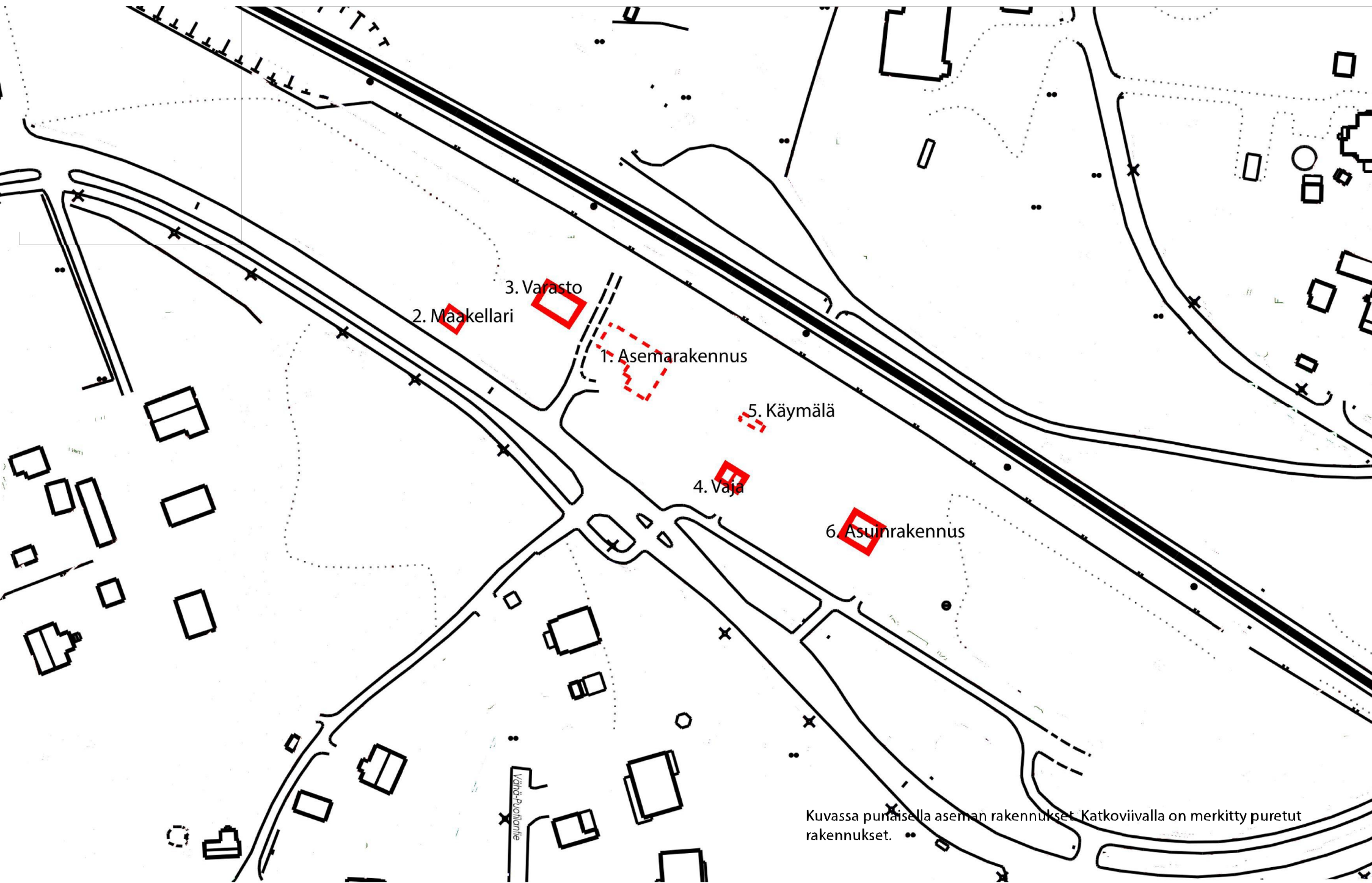
Kuva 2.7.2023. Kuva rakennuksen lansipäädystä.
@Salon kaavoitus. Kuvaaja Eeva Huittinen



Kuva otettu 2.7.2023. Eteläinen julkisivu. @Salon kaavoitus. Kuvaaja Eeva Huittinen



Kuva otettu 2.7.2023. Sortunut yläpohja näkyy selvästi.



3. Varasto
2. Maakellari
1. Asemarakennus

5. Käymälä

4. Vaja

6. Asuminrakennus

Kuvassa punaisella aseman rakennukset. Katkoviivalla on merkitty puretut rakennukset.