



Uskelan koulu ja päiväkoti

Hankesuunnitelma

5.1.2024

Tiivistelmä.....	3
Nykytilanteen kuvaus.....	4
Tontti.....	4
Kaavatilanne.....	4
Nykyiset rakennukset.....	6
Kavilankadun koulu.....	6
Torikadun päiväkoti.....	6
Moision koulu.....	6
Tilatarpeiden kartoitus.....	7
Päiväkoti.....	7
Alakoulu.....	7
Yhteistilat.....	8
Tekninen työ ja taide.....	8
Musiiikin opetus.....	8
Liikuntatilat.....	8
Muut toimijat.....	9
Yläkoulu.....	9
Tekniset ja arkkitehtoniset vaatimukset.....	9
Vaihtoehto 1: uudisrakennus.....	10
Vaihtoehto 2: Uudisrakennus + Moision yhtenäiskoulu.....	12
Kavilankatu.....	12
Moision yhtenäiskoulu.....	12
Nykyiset opetustilat.....	12
Yhtenäiskoulun tilatarpeet.....	13
Aikataulu ja rakentamisen aikaiset järjestelyt.....	16
Aikataulu.....	16
Kustannusarviot.....	16
Vaihtoehto 1.....	17
Vaihtoehto 2.....	17
Yhteenveto.....	17

Tiivistelmä

Hankesuunnitelman tarkoituksena on löytää ratkaisu Uskelan koulun Kavilankadun yksikön sekä Torikadun päiväkodin tilatarpeisiin.

Nykyinen Uskelan koulun Kavilankadun rakennus on vuosien saatossa painunut merkittävästi ja rakennukseen on syntynyt rakenteellisia vaurioita. Vaurioiden etenemistä seurataan, mutta varmaa tietoa rakennuksen käyttökelpoisuudesta tulevaisuudessa ei ole. Rakennuksessa on lisäksi sisäilmasta johtuvia ongelmia ja rakennuksen kellarikerros on tästä syystä pois käytöstä.

Uuden rakennuksen on tarve paitsi korvata nykyinen Kavilankadun koulurakennus, myös Torikadun päiväkotit. Päiväkodin rakennus kärsii sisäilmaongelmista ja on lisäksi käyttötarkoitukseensa vanhentunut ja tiloiltaan riittämätön. Osa tiloista on asetettu käyttökieltoon ja koko toiminta on esitetty siirrettäväksi väistötiloihin.

Uuden rakennuksen on näin tarkoitus korvata kaksi nykyistä rakennusta ja tarjota toimivat, muuntojoustavat tilat vuosiksi eteenpäin päiväkodin ja koulun käyttöön.

Hankesuunnitelmassa lähdettiin alkukartoitusten jälkeen tutkimaan kahta vaihtoehtoista toteutusmallia.

Vaihtoehto 1:ssä rakennetaan Kavilankadulle kokonaan uusi koulu- ja päiväkotirakennus.

Vaihtoehto 2:ssa tutkittiin mahdollisuutta tehdä Kavilankadun uudesta rakennuksesta pienempi siirtämällä 4-6 luokkien oppilaat nykyisen Moision koulun tiloihin niitä laajentamalla ja muuttamalla. Näin Moision koulusta muodostuisi yhtenäiskoulu ja Uskelan koulun Kavilankadun yksiköstä tulisi päiväkodin ja alaluokkien (1-2 luokat) muodostama kokonaisuus.

Molemmista vaihtoehtoista tehtiin kustannusarviot ja niiden perusteella uudisrakennus tulisi rakennuskustannuksiltaan edullisemmaksi.

Vaihtoehto 1:n (Kavilankadun uusi koulu ja päiväkotit + vanhan purku) kokonaishinta-arvio on n. 17,1milj. €.

Vaihtoehto 2:n (Kavilankadun alakoulu + vanhan purku ja Moision koulun muutokset) kokonaishinta-arvio on n. 18,9milj. €

Nykytilanteen kuvaus

Nykyinen Uskelan koulu toimii kahdessa eri toimipisteessä: Kavilankadulla ja Anjalankadulla. Uskelan koulu muodostettiin vuonna 2016 yhdistämällä silloiset Keskustan ja Meritalon koulut yhdeksi hallinnolliseksi kokonaisuudeksi. Torikadun päiväkotit sijaitsevat Torikadulla, Kavilankadun koulun lähistöllä.

Yksiköistä Anjalankadun yksikkö on erityisopetukseen keskittynyt 1-9 luokkien yhtenäiskoulu.

Kavilankadun yksikössä on normaalin perusopetuksen lisäksi musiikkipainotteista opetusta. Tämä hankesuunnitelma keskittyy näistä vain Kavilankadun yksikköön. Anjalankadun toiminta säilyy entisellään olemassa olevissa tiloissaan.

Torikadun päiväkotit toimii Kavilankadun koulun lähistöllä Torikatu 11. Rakennus on alun perin rakennettu päiväkodiksi 50-luvulla ja se on ollut toiminnassa siitä lähtien. Viimeisin peruskorjaus on tehty vuonna 2000. Rakennuksessa on ollut vakavia sisäilmaongelmia ja osia rakennuksista on asetettu käyttökieltoon. Marraskuussa valmistuneen kuntotutkimuksen perusteella rakennukset vaativat täydellisen peruskorjauksen. Hankesuunnitelma lähtee siitä, että Torikadun päiväkotirakennuksesta luovutaan.

Tontti

Kavilankadun nykyinen koulu sijaitsee Salon keskustan välittömässä läheisyydessä Kavilankadun ja Tahkonkadun kulmassa. Koulun tontti on kooltaan noin 12300m² ja tontilla sijaitsee koulurakennuksen lisäksi myös hiekkaurheilukenttä sekä koulun ulkoilupihat sekä parkkipaikkoja henkilökunnalle.

Tontti rajoittuu etelä- ja länsisivultaan puistoalueisiin. Tontin itäpuolelta kulkee kokoojakatutyypinen Tahkonkatu kevyenliikenteenväylälineen. Tien ja tontin välissä on puistovyöhyke. Länsipuolella on puistoalueen yhteydessä lisäksi yleinen pysäköintialue, jota voidaan hankesuunnitelman aikana saatujen tietojen perusteella hyödyntää koulun käyttöön.

Kaavatilanne

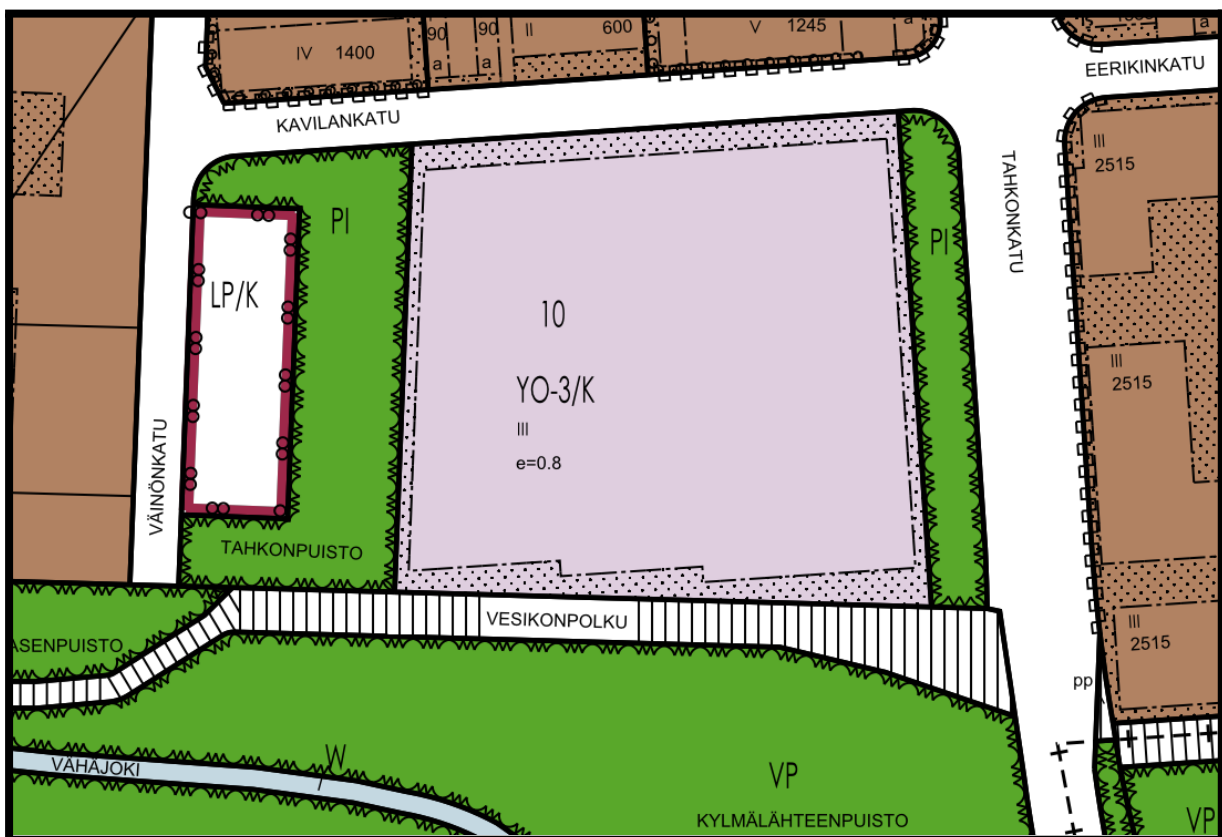
Tontin kaava on merkinnältään YO-3/K ja sen tehokkuusluvaksi on ilmoitettu 0,8 ja suurimmaksi kerrosluvuksi 3. Tämä tarkoittaa, että maksimi rakennusoikeus tontilla on n. 9840m² ja että rakennuksessa voi olla 3 varsinaista kerrosta.

Kaavan voimaantulovuosi on 1967, mikä vaikuttaa kaavamääräysten tulkintaan mm. kellarikerrosten osalta.

Tontin kaavamääräykset ovat seuraavat:

- YO-3
 - Opetustoimintaa palvelevien rakennusten korttelialue.
 - Kullakin tontilla on varattava vähintään seuraavat autopaikat:
 - 1) asunnot: yksi autopaikka asuinhuoneistoa kohti.
 - 2) oppilaitokset: yksi autopaikka kymmentä yli 18-vuotiasta oppilasta kohti, minkä lisäksi yksi autopaikka viittä toimihenkilöä kohti. Jos tontilla on asuntoja tulee niitä varten olla autopaikkoja edellä olevan 1) kohdan mukaan.
- /K yläindeksinä osoittaa alueen varatuksi kaupungin tarpeisiin
- Kaavakartan mukainen suurin kerrosluku on III

Hankesuunnitelman kannalta kaava on toimiva, eikä sitä ole tarpeen muuttaa. Rakennusoikeus riittää siihen, että nykyiset rakennukset puretaan ja tilalle rakennetaan uusi. Vaihtoehto 1:n laskennallinen bruttoala on tilaohjelman perusteella n. 6200m². Alla kaavakartta.



Nykyiset rakennukset

Kavilankadun koulu

Nykyinen Kavilankadun koulurakennus on valmistunut 60-70-luvun vaihteessa. Rakennuksen käyttö on loppumassa lähiaikoina, koska perustusten paalutukset ovat osittain pettäneet ja koulu on pahasti painunut.

Vuonna 2019 rakennukseen tehtiin perustusten keventämistoimenpiteitä painumisen hidastamiseksi, mutta käytännössä koulurakennus on otettava pois käytöstä lähivuosina ja purettava. Järkeviä tapoja perustusten ja paalutusten korjaamiseen sekä rakennuksen oikaisemiseksi ei ole.

Rakennuksen painumista seurataan tarkasti ja tavoite onkin, että rakennus pysyisi käytössä aina uuden koulun valmistumiseen asti. Näin rakentamisen aikana ei olisi tarvetta erillisille väistötiloille koulun osalta.

Mikäli rakennuksen tilanne kuitenkin pahenee odottamattomasti, tarvitaan siinä tapauksessa väistötilat koulun kaikille oppilaille. Tämä tulee huomioida riskinä erityisesti mikäli projektin toteutuminen viivästyy.

Torikadun päiväkoti

Torikadun päiväkoti sijaitsee alun perin päiväkodiksi rakennetussa kiinteistössä Torikadun varrella. Rakennus on valmistunut 50-luvulla ja siihen on tehty vuosien varrella useita korjauksia. Viimeisin peruskorjaus vuonna 2000.

Kiinteistö on kärsinyt pitkään sisäilmaongelmista. Erityisesti kellarikerroksen kapillaarisen kosteuden nousu on aiheuttanut ongelmia ja kesällä 2023 kellarikerros jätettiin kokonaan pois käytöstä. Yhden esiopetusryhmän toiminta on jo siirretty pois rakennuksesta. Loppuvuodesta 2023 esitettiin koko toiminnan siirtämistä väistötiloihin.

Muilta osin tilat ovat käyttötärpeeseen nähden ahtaat ja riittämättömät sekä hankalasti muunneltavat. Hankesuunnitelma lähtee siitä, että Torikadun kiinteistöstä luovutaan kokonaan.

Moision koulu

Moision koulu sijaitsee Salon keskustan läheisyydessä, osoitteessa Uskelankatu 13. Se on nykyhetkellä 1-9 luokkien yläkoulu. Koulussa on 9 opetusryhmää per luokka-aste ja lisäksi näiden yhteisiä erityisten tuen ryhmiä. Rakennuksessa toimii myös hammashoitola.

Koulurakennus on rakennettu useassa vaiheessa. Vanhin osa on vuodelta 1969 ja uusin 2000-luvun alusta. Osa Moision koulusta tuhoutui pahoin vuoden

2001 tulipalossa ja sen jälkeen on rakennettu uusi siipi. Koulurakennus on pääosin hyvässä kunnossa.

Rakennus on suurimmalta osin 2-kerroksinen, osa siivistä 1-kerroksisia.

Tilatarpeiden kartoitus

Vaihtoehtoista riippumatta päiväkodin ja koulun tilatarpeet ovat käytännössä samat. Hankesuunnitelmassa keskityttiin kartoittamaan ensisijaisesti uudisrakennuksen tilaohjelma ja siitä soveltaen tehtiin toinen vaihtoehto, jossa alakoulu jaettiin 3-6-luokkien osalta Moisioon ja alaluokkien osalta Kavilankadulle.

Päiväkoti

Kavilankadun uuden päiväkodin mitoituksiksi määriteltiin hankesuunnitelman aluksi 7 ryhmää. Ryhmätilat muodostetaan kahden ryhmän kokonaisuuksiksi siten, että kahdella ryhmällä on yhteiset märkäeteis- ja eteistilat.

Päiväkodin ryhmätilan suurin henkilömäärä voi olla 21 lasta + 3 kasvattajaa ja pienempien, alle 3-vuotiaiden ryhmässä 12 + 3.

Käytännössä tilat toteutetaan muuntojoustavina siten, että mitä tahansa tilaa voidaan käyttää tarpeen mukaan isojen tai pienten ryhmän tarpeisiin.

Varsinaisten ryhmätilojen lisäksi päiväkotiin tulee yhteiskäyttöisiä monitoimitiloja, henkilökunnan tilat, tekstiilihuollon ja siivouksen tilat sekä varastoja. Henkilökunnan tilat pyritään sijoittamaan siten, että ne ovat helposti yhteiskäyttöisiä koulun kanssa.

Alakoulu

Koulun osalta oppilasmäärien osalta tilanne on tällä hetkellä vakaa, mutta oppilasmäärätrendi muutamien vuosien kuluttua on laskeva. Määrän lasku ei kuitenkaan ole niin radikaali, että se merkittävästi vähentäisi opetus- ja päiväkotitilojen tarvetta. Trendi on myös se, että erityisen tuen opetuksen tarve kasvaa, mikä luo painetta ryhmäkokojen pienentämiseen.

Alakoulu mitoitetaan toimimaan kaksisarjaisena. Tämä tarkoittaa sitä, että luokka-asteita 1-6 on kaksi ryhmää kutakin. Lisäksi varataan tilat yhdelle erityisryhmälle per luokka-aste.

Yksi luokka-aste koostuu siten kahdesta suuremmasta luokkatilasta, pienemmästä erityisryhmätilasta sekä näiden yhteiskäytössä olevista pienryhmä- ja eriyttämistiloista sekä varastoista.

Alakouluun varataan riittävät eteistilat ulkovaatteiden säilytykseen, sekä reilut eteiset/tuulikaapit, johon järjestetään kenkien säilytys. Suunnittelussa

pyritään siihen, että sisäänkäyntejä välituntipihalta on riittävä määrä jouhevan kulun varmistamiseksi.

1-2 luokat tehdään ns. "alaluokiksi" tiiviimmin päiväkodin yhteyteen ja varustetaan runsaammilla eteistiloilla kuivauskaappeineen.

Yhteistilat

Koulu ja päiväkotiki muodostavat yhden tilakokonaisuuden, joka nivoutuu liikuntasalin ja ruokalan ympärille. Henkilökunnan tilat ovat yhteiset molemmille toiminnoille.

Tekninen työ ja taide

Alakoulun tarpeisiin tehdään teknisen työn tilat monikäyttöisesti siten, että niissä voidaan tehdä myös esim. luonnontieteisiin ja taiteeseen liittyvää opetusta.

Tekninen työ jaetaan omiksi tiloikseen "koviin" ja "pehmeisiin" materiaaleihin. Lisäksi eriytetään tila isommille puuntyöstökoneille, kuumakäsittelylle (tulityötila) sekä maalaukselle (tehotettu ilmanvaihto ja/tai vetokaappi).

Taiteen opetuksen tila tehdään monikäyttöiseksi siten, että siellä voidaan järjestää opetusta esim. erityisvälineitä vaativaan luonnontieteiden opetukseen (mikroskoopit ym.). Lisäksi taidetilan yhteyteen tehdään "märkätyötila", jossa voidaan tehdä kastelua tai runsasta vedenkäyttöä vaativaa opetusta.

Musiikin opetus

Uskelan koulu tarjoaa painotettua opetusta musiikkiin. Siten musiikin opetuksen tiloihin tehdään lisäpanostuksia. Musiikin opetuksen tilat ovat myös Salon Musiikkiopiston käytössä. Musiikkiopistolle varataan kolme omaa luokkatilaa. Näiden koko ja varustus tulee tarkistaa suunnitteluvaiheessa.

Eriyistä huomiota tulee kiinnittää soittimien riittävään varastointimahdollisuuksiin ja eriyttämiseen eri toimijoiden kesken. Soittimien tilatarpeet tulee kartoittaa kattavasti suunnitteluvaiheessa. Bändisoittimet (rummut, kitara- ja bassovahvistimet ym.) säilytetään siten, että ne saadaan helposti lukkojen taakse esim. paljeovilla. Tämä vähentää tarvetta soittimien päivittäiseen siirtoon ja käyttöönottoon.

Liikuntatilat

Liikuntatilat toteutetaan siten, että ne ovat toimivat paitsi koululle, myös iltakäyttäjille. Iltakäyttöä varten tulee suunnitella oma sisäänkäynti siten, ettei ole tarvetta liikkua koulun tiloissa.

Hankesuunnitelmaa laadittaessa tiedossa oleva iltakäyttö liikuntasalille on erityisesti voimisteluun painottuva. Tämä tulee huomioida ja varmistaa suunnitteluvaiheessa mm. varastotilojen osalta mutta myös liikuntasalin lattiapinnoitetta valittaessa.

Muut toimijat

Koulun ja päiväkodin lisäksi uuteen Kavilankadun yksikköön varataan tilaa aiemmin mainitun musiikkopiston ja liikunnan iltakäytön lisäksi iltapäiväkerhojen käyttöön. Iltapäiväkerho tarvitsee leikkimiseen varatun tilan sekä oman ulkoviivävaraston.

Yläkoulu

2. vaihtoehdossa käsitellään myös yläkoulun tiloja Moisio koulussa. Nykyiset tilat ovat pääosin toimivat ja riittävät, mutta alakoulun siirron yhteydessä nousi esiin muutamia opetukseen liittyviä tarpeita.

Kuten Uskelan koulussa, myös Moisio yläkoulussa järjestetään painotetun musiikin opetusta. Nykyiset Moisio koulun musiikin opetuksen tilat ovat äänieristykseltään riittämättömiä toimivaa rinnakkaiskäyttöä ajatellen. 2. vaihtoehdossa lähdetäänkin siitä, että musiikin opetusta varten rakennetaan kokonaan uudet tilat ala- ja yläkoulun käyttöön erilliseen siipeen. Tässä vaihtoehdossa Salon Musiikkiopiston tilat jäävät pois.

Varsinaisia lisätilatarpeita yläkoululla ei ole.

Tekniset ja arkkitehtoniset vaatimukset

Rakennukset suunnitellaan ja toteutetaan hyvää rakennustapaa noudattaen ja mahdollisimman pitkäikäisesti molemmissa vaihtoehdoissa.

Rakennusten suunnittelussa huomioidaan ainakin seuraavia tavoitteita:

- Pohjaolosuhteet ovat haastavat. Rakennuksen kaikki osat tulee paaluttaa ja huomioida Salon maaperän erityispiirteet.
 - Kellareiden rakentamista pyritään välttämään
- Uusien rakennusten tulee olla arkkitehtuuriltaan laadukkaat ja materiaalivalinnoiltaan pitkäikäiset
- Rakennusten runkojärjestelmän tulee olla muuntojoustava, esim pilari-palkkijärjestelmä
- Rakennuksen varsinaista rakennusmateriaalia ei ole päätetty tai linjattu hankesuunnitelmassa

- Pyrkimys on kuitenkin hyödyntää uusiutuvia, muovittomia ja hiilineutraaleita tai -positiivisia ratkaisuita
 - Rakennusrunko puuta mikäli mahdollista palomääräysten tai muiden seikkojen perusteella
 - Tehtävä vertailulaskelma puurungon+sprinklauksen ja muiden vaihtoehtojen välillä
 - Ulkoverhous pitkäikäinen ja huollon kannalta vaivaton, esim muurattu tiili kuten korttelialueen muissa rakennuksissa
 - Käytetyt maalit, tasoitteet ja pinnoitteet muovittomia ja/tai muovisideaineettomia
 - Mikromuovipäästöt ympäristöön sekä rakentamisaikana, että käytön aikana pyritään minimoimaan
- Muita lähtökohtia:
 - Maanvaraisten lattioiden pinnoitteiden tulee olla vesihöyryä läpäiseviä
 - Rakennuksen katolle asennetaan aurinkosähköpaneelit ja niiden suuntaus huomioidaan kattomuotoja suunniteltaessa

Tilaohjelmaan ei ole kirjattu erikseen teknisiä tiloja. Näiden koko ja määrä on arvioitu ja otettu huomioon kustannusarviossa.

Vaihtoehto 1: uudisrakennus

Liitteessä 1 on esitetty viitteellinen tontinkäyttösuunnitelma, jossa on massoiteltu uuden koulun ja päiväkodin tilaohjelma nykyiselle tontille.

Periaate on se, että vanha koulu on normaalisti käytössä rakentamisen ajan. Uusi koulu rakennetaan pihaan siten, että työmaa voidaan rajata turvallisesti koulun pihasta.

Uusi koulurakennus sijoittuu luontevasti tontin länsireunalle. Näin piha-alueet jäävät etelään ja itään avautuvalle pihalle ja aamupäivän tunteina aurinkoiselle puolelle. Kesäajan päiväkotikäyttöä ajatellen rakennus varjostaa päiväkodin pihaa kuumina iltapäivän tunteina.

Massoittelussa uusi liikuntasali on sijoitettu rakennuksen keskelle yhdessä ruokailuauilan kanssa. Päiväkoti sijoittuu rakennuksen eteläpäätyyn.

Tilat tulevat sijoittumaan kolmeen kerrokseen koulun osalta ja kahteen kerrokseen päiväkodin osalta.

Huoltoliikenne on osoitettu tontin pohjoisreunalle siten, että se risteää lasten jalankulun kanssa mahdollisimman vähän.

Piha-alueiden osa-alueita tulee tarkentaa suunnittelun aikana ja kartoittaa yhdessä käyttäjien kanssa, mitä kaikkia pihatoimintoja uusi koulu ja päiväkotitarvitsevat.

Hankesuunnitelman osalta uudisrakennuksen tilaohjelma on melko suoraviivainen. Arvioitu kokonaisala on laskettu kertoimella 1,4 jolloin bruttoalaksi tulisi n. 6340m².

Väestönsuoja

Väestönsuojan rakentamisvelvoite syntyy, kun rakennettava pinta-ala ylittää 1200m². Tilaohjelman perusteella arvioitu tuleva uudisrakennuksen pinta-ala on n. 6260m². Laskettaessa 2% kerrosalasta, väestönsuojan suoja-alan kooksi tulisi 125m² lisättynä määräysten mukaisilla wc- ja sulkuteltiloilla. Väestönsuojat hyödynnetään tilaohjelmassa mukana olevina sosiaali- tai varastotiloina.

Piha-alueet

Hankkeen toteutus suunnitellulla tavalla tarkoittaa käytännössä koko piha-alueen uusimista eri vaiheissa. Viitesuunnitelmassa piha on jaettu neljään osaan:

- Päiväkodin piha
 - Määräysten mukaisesti aidattu leikkipiha päiväkotilasten käyttöön.
 - Lastenvaunu- ja muita katoksia sekä polkupyörätelineitä
- Koulun piha
 - Ainakin osittain aitaamaton piha pienille ja isommille koululaisille
 - Leikki- ja liikuntavälineitä sekä esim. pelikenttiä ja vapaata pihaa
 - Koululaisten polkupyörien säilytystelineet
- Hiekkaurheilukenttä
 - Toimii kenttänä koulun liikuntaopetuksessa sekä lisäparkkipaikkana esim. koulun juhlien aikana
 - Korvaa nykyisen kentän
- Henkilökunnan pysäköinti ja saattoliikenne
 - Päiväkodin saattoliikenteen toimivuus tulee suunnitella huolellisesti siten, ettei risteävää liikennettä koululaisten kanssa pääse tapahtumaan
 - Henkilökunnalle tulee varata riittävä määrä pysäköintipaikkoja tontille. Lisäksi voidaan hyödyntää viereisen tontin yleistä pysäköintialuetta.

Vaihtoehto 2: Uudirakennus + Moision yhtenäiskoulu

Vaihtoehto 2:n tilaohjelma on tarpeiden osalta pääpiirteittäin sama kuin vaihtoehdossa 1.

Tässä vaihtoehdossa Kavilankadulle jäävät päiväkotiki sekä sen yhteyteen alaluokat 1-2 aputiloineen. Luokat 3-6 sijoitetaan Moision nykyiseen yläkouluun siten, että siitä muodostuu yhtenäiskoulu.

Tässä vaihtoehdossa on viety suunnitelmaa pidemmälle kuin ensimmäisessä vaihtoehdossa sen luonteesta johtuen. Jotta ehdotuksesta saatiin laadittua realistinen, tuli käydä läpi kohtuullisen tarkasti nykyiset Moision koulun tilat, niiden käyttötarkoitukset ja käyttöasteet. Siten saatiin hahmotettua tarpeet uusille tai muutettaville tiloille ja suunniteltua hankkeesta järkevä kokonaisuus päätöksenteon pohjaksi.

Kavilankatu

Uuden päiväkotiki-/koulurakennuksen osalta tontin käyttö ei eroa ensimmäisestä vaihtoehdosta merkittävästi. Uusi rakennus sijoitetaan tontille vastaavaan kohtaan, mutta pienempänä versiona. Käytännössä tämä tarkoittaa tilaohjelman päiväkodin ja alaluokkien osuutta lisättynä pienemmällä versiolla ruoka- ja liikuntasaleista.

Tontinkäyttötarkastelu Kavilankadun vaihtoehdosta 2 on esitetty liitteessä 2.

Pihan osalta päiväkodin pihaa voidaan kasvattaa ja hiekkakentän kokoa pienentää. Koululaisten piha suunnitellaan enemmän leikkimiseen soveltuvaksi 1-2 luokkalaisille. Saattoliikenteen periaatteet kuten vaihtoehdossa 1.

Moision yhtenäiskoulu

Vaihtoehdon 2 haasteena on nykyisen Moision koulun tilojen riittävyys. Hankesuunnitelman laadittaessa Moision koulun tilat ovat lähes täydellä käytöllä, joten yhtenäiskoulun tilojen järjestäminen vaatii käytännössä jonkinlaisen laajennuksen rakentamista.

Hankesuunnitelmassa kartoitettiin Moision koulun nykyiset tilat ja tehtiin arvio niiden käytöstä yhtenäiskoulun tarpeisiin.

Nykyiset opetustilat

Nykytilanteessa Moision koulusta voidaan erottaa 38 yhtäaikaista opetustilaa.

Yhdeksänsarjaisessa yläkoulussa tällä hetkellä on opetusryhmiä 27 kpl, joiden lisäksi viisi erityisen tuen ns. Tupa-luokkaa. Yhteensä ryhmiä voi olla siis kerrallaan 30 kpl.

Käytännössä osa ryhmien tunneista pidetään joko erikseen tai yhdessä toisten ryhmien kanssa (mm. liikunta ja tekniset työt), jolloin ryhmien määrä voi olla vähäisempi tai suurempi.

Osa yläkoulun tiloista ovat kuitenkin erityiskäyttöön tarkoitettuja: esimerkiksi kemian/fysiikan tilat sekä kotitalousopetuksen tilat. Näin ollen ryhmien jakaminen kaikissa tilanteissa optimaalisesti on käytännössä mahdotonta kouluajan puitteissa.

Käyttöasteen osalta haastavimmat tilat ovat teknisen työn sekä liikunnan tilat. Tämän perusteella vaihtoehto 2 edellyttää ainakin uuden, Kavilankadun nykyistä korvaavan liikuntasalin rakentamista. Tämä tarve syntyy myös iltakäytöstä.

Yhtenäiskoulun tilatarpeet

Yhtenäiskoulun 3-6-luokkien tilatarpeet ovat periaattessa samat kuin vaihtoehto 1:ssä. Tämä tarkoittaa kahta luokkatilaa + yhtä erityisryhmän tilaa per luokka-aste.

Normaalit luokkatilat

Yläkoulun osalta hankesuunnitelman aikana todettiin, että korkeintaan 1-2 opetustilaa on mahdollista vähentää nykyisin käytössä olevista tiloista. Toisin sanoen, koska alakoulu vie väistämättä joitakin tiloja, on ne korvattava uusilla tiloilla muualla rakennuksessa.

Hankesuunnitelman tilojen kartoituksessa päädyttiin siihen, että yksi nykyisin yksikerroksinen musiikkiopetuksen B-siipi otetaan alakoulun käyttöön ja siihen rakennetaan toinen kerros.

Yhteen kerrokseen mahtuu pienten laajennusten avulla sopivasti kahden luokka-asteen tilat, eli neljä kotiluokkaa ja kaksi erityisopetustilaa aputiloineen ja eteisauloineen.

Tämä vähentää yläkoulun käytettäviä tiloja kahdella luokalla ja yhdellä pienryhmätilalla. Näitä korvaamaan rakennetaan pieni laajennus toiseen siipeen molempiin kerroksiin. Laajennuksen muodostama tila on riittävän suuri luokkatilalle ja mahdollisesti pienryhmätilalle. Lopullinen tarve tulee käsitellä varsinaisen suunnittelun aikana.

B-siiven korotukseen liittyy epävarmuus siitä, ovatko nykyiset perustukset riittävät toisen kerroksen rakentamiseksi. Kustannusarviossa on tehtykin tästä

syystä erillinen arvio uusien kantavien rakenteiden tekemiseksi uutta kerrosta varten.

Nykyiset musiikkiluokat puolestaan korvataan kokonaan uudella musiikkisiivellä, johon tehdään tilat koko yhtenäiskoulun painotetun musiikinopetuksen käyttöön. Ks. kohta "Musiikin opetus"

Tekninen työ ja taide

Lisäkapasiteettia uudessa tilanteessa tarvitaan myös teknisen työn ja taiteen opetuksen tiloihin. Erityisesti tekstiilityön osalta on olemassa jo nykyisellään tilavajausta.

Ratkaisuehdotuksena on palauttaa aiemmin ko. käytössä ollut tila takaisin tekstiilityön käyttöön ja korvata sen paikalla nykyisin oleva kuntosali uudella tilalla uuden liikuntasalin yhteyteen. Ko. tila voi toimia myös taideopetuksen lisätilana.

Teknisen työn tilojen osalta tutkitaan suunnitteluvaiheessa pieniä tilajärjestelyitä, jossa saadaan lisäkapasiteettia puutyösalin tarpeisiin.

Musiikin opetus

Yhtenäiskouluun muodostuisi Salon painotettujen musiikkiluokkien keskittymä. Sekä ala- että yläkoulun puolella annetaan painotettua musiikinopetusta.

Nykyiset Moision kaksi musiikinopetuksen tilaa eivät tulisi riittämään uuteen tilanteeseen, joten näiden opetustilojen määrää tulee lisätä. Lisäksi nykyisissä tiloissa on riittämätön äänieristys kahden ryhmän yhtäaikaisen musiikin opetuksen järjestämiseksi.

Viitesuunnitelmassa nykyiset musiikin opetuksen tilat otetaan alakoulun käyttöön ja uudet, asianmukaisesti äänieristetyt ja riittäväillä varastotiloilla varustetut musiikkiluokat tehdään uuteen laajennussiipeen.

Liikuntatilat

Hankesuunnitelmaa laadittaessa kävi selväksi, että Moision nykyinen liikuntasali ei tule riittämään koulun eikä iltakäytön tarpeisiin nykyisen Kavilankadun salin purkamisen jälkeen. Salin kapasiteetti on jo pelkästään yläkoulun tarpeisiin vajavainen.

Tämä tarkoittaa sitä, että hankkeen yhteydessä Moisioon tulee rakentaa toinen liikuntasali oheistiloineen.

Viitesuunnitelmassa on ehdotettu uuden siiven rakentamista, jossa sijaitsevat liikuntatilojen lisäksi aiemmin mainitus musiikin opetuksen tilat.

Muut tilat

Muiden tilojen osalta tarvetta on lisätä mm. eteistiloja, ruokailupaikkoja sekä mahdollisesti keittiön kapasiteettia.

Keittiön kapasiteetin lisääminen tulee tutkia tarkemmin toteutussuunnitelmassa. Tässä hankesuunnitelmassa keittiön laajennus on mukana optiona.

Henkilökunnan tilat

Yhtenäiskoulun opettajamäärä kasvaa nykyisestä n. 20 hengellä. Hankesuunnitelmaa laadittaessa todettiin, että nykyinen henkilökunnan WC-kapasiteetti on riittämätön ja keittiö on liian ahdas.

Näin opettajamäärän kasvaessa toteutetaan tässä vaihtoehdossa myös toimenpiteet opettajien taukotilan ja keittiön laajentamiseksi sekä lisä-wc-tilojen rakentamiseksi.

Tila laajentamiselle otetaan yhdestä opetustilasta, jota korvaava tila tehdään laajennussiipeen. Samassa yhteydessä uusitaan kansilan, rehtorin ja OPO:n toimistotilakokonaisuus.

Lisäksi henkilökunnalle ei ole tällä hetkellä olemassa asianmukaisia sosiaalituloja. Ne toteutetaan uusien liikuntatilojen yhteyteen.

Väestönsuoja

Moision koulun laajennukset ylittävät pinta-alaltaan väestönsuojan rakentamivelvollisuuden rajat. Uutta kerrosalaa on esitetty viitesuunnitelmassa n. 1700m². 2% säännöllä laskettaessa väestönsuojan kooksi tulisi 34m². Väestönsuojatila hyödynnetään sosiaalitulana ja se rakennetaan uuden liikuntasalin yhteyteen.

Piha-alueet

Moision koulun pihaa ja sen toimintoja on uusittu hiljattain ja suuria muutoksia hankkeessa sille ei ole tarpeen tehdä.

Kuitenkin suunnitellut laajennukset menevät osittain nykyisten pihajärjestelyiden päälle, joten niiden sijoitukset tulee suunnitella uudelleen.

Lisäksi pihaan lisätään keinoja ym. alakoululaisille sopivia ja tarpeellisia liikunta- ja leikkivälineitä.

Pihan suunnittelussa pyritään siihen, että kaikki tarpeeton autoliikenne pihaan estetään. Pakollisena liikenteenä vain keittiölle kulkeva huoltoliikenne, josta ei keittiön lastaussillan sijainnin takia voida luopua.

Aikataulu ja rakentamisen aikaiset järjestelyt

Molemmissa vaihtoehdoissa olennainen lähtökohta on jo aiemmin mainittu periaate siitä, että nykyinen Kavilankadun koulu on toiminnassa niin pitkään, kunnes uudet tilat ovat valmiina käyttöön.

Tämä tarkoittaa sitä, että Kavilankadun nykyiselle pihalle tulee tehdä rajaavia ja korvaavia toimenpiteitä rakentamisen ajaksi. Kaikessa rakentamisen suunnittelussa ja työmaatoimintojen sijoituksessa sekä liikenteen ohjaamisessa tulee huomioida lasten turvallisuus. Turvallisuusriskit tulee kartoittaa huolellisesti suunnittelun aikana ja kirjata ne urakka-asiakirjoihin.

Rakentaminen Kavilankadun tontilla voidaan jakaa neljään vaiheeseen:

- Uudet pihajärjestelyt uudisrakennuksen työmaata varten
- Uudisrakennuksen rakentaminen
- Uudisrakennuksen käyttöönotto ja vanhan koulun purkaminen
- Uuden piha-alueen rakentaminen

Aikataulu

Optimaalisessa tilanteessa aikataulu sovitetaan kouluvuoden kiertoon siten, että rakentamisesta on mahdollisimman vähän haittaa koulun toiminnalle.

Aikataulutuksen kannalta olisi optimaalista, mikäli viimeiset kaksi vaihetta sijoittuisivat koulujen kesäloma-aikaan. Näin välttyttäisiin tilanteelta, jossa koulun käytössä olevaa piha-aluetta joudutaan korvaamaan muilla alueilla.

Hankesuunnittelussa hahmoteltu alustava aikataulu:

- Suunnittelu 5-11 / 2024
- Urakalaskenta 12 / 2024
- Uuden koulun rakentaminen 1/2025 - 5/2026
- Uusi koulu käyttöönotettavissa 6/2026
- Vanhan koulun purku ja piharakentaminen 6-8/2026

Kustannusarviot

Hankesuunnitelman molemmista vaihtoehdoista laadittiin kustannusarviot, jotka lisätään hankesuunnitelman liitteiksi. Molemmissa vaihtoehdoissa on mukana Kavilankadun nykyisen koulun purkaminen, n. 700 000€ sekä säänsuojaukset. Molempien vaihtoehtojen uudisrakennuksissa on laskettu mukaan aurinkopaneelit.

Kaikki uudet rakennukset on laskettu paalutettuina 30 metriin ja kantavilla alapohjarakenteilla.

Tarkemmat laskentaan liittyvät huomiot kustannuslaskijan muistiossa (liitteenä)

Kustannusarviot ovat hankesuunnitelman liitteenä. Kaikki tässä esitetyt summat ovat arvonlisäverottomia.

Vaihtoehto 1

Kavilankadulle sijoitetun uudisrakennuksen tavoitehinta-arvio on 17,08 miljoonaa euroa.

- Kokonaisuutena uudisrakennusvaihtoehto on selkeä hanke, jossa toimitaan yhdellä tontilla.
- Uudisrakennuksen kokonaisneliöhinnaksi muodostuisi n. 3144€/m²

Vaihtoehto 2

Vaihtoehto 2 on jaettu kustannusarviossa kahteen osaan.

- Kavilankadun päiväkodin ja alakoulun tavoitehinta-arvio sisältäen vanhan purun on n. 9,7 miljoonaa euroa.
 - Neliöhinta 3636€/m²
- Moision yhtenäiskouluun kohdistuvien toimenpiteiden tavoitehinta-arvio on n. 9,17 miljoonaa euroa.
 - Neliöhinta 2810€/m²
- Yhteishinta 18,87 miljoonaa euroa.

Moision koulun tavoitehintaa kasvattaa toimiminen nykyisen kiinteistön eri puolilla, mikä tekee rakentamisesta monimutkaisempaa. Lisäksi tulee huomioida riskit rakentamisaikana vastaan tulevista seikoista, joita ei voida suunnitteluajana täysin tietää.

Jatkosuunnittelussa kustannuksia on toki mahdollista pienentää vähentämällä esim. nykyisissä tiloissa tehtäviä toimenpiteitä.

Yhteenveto

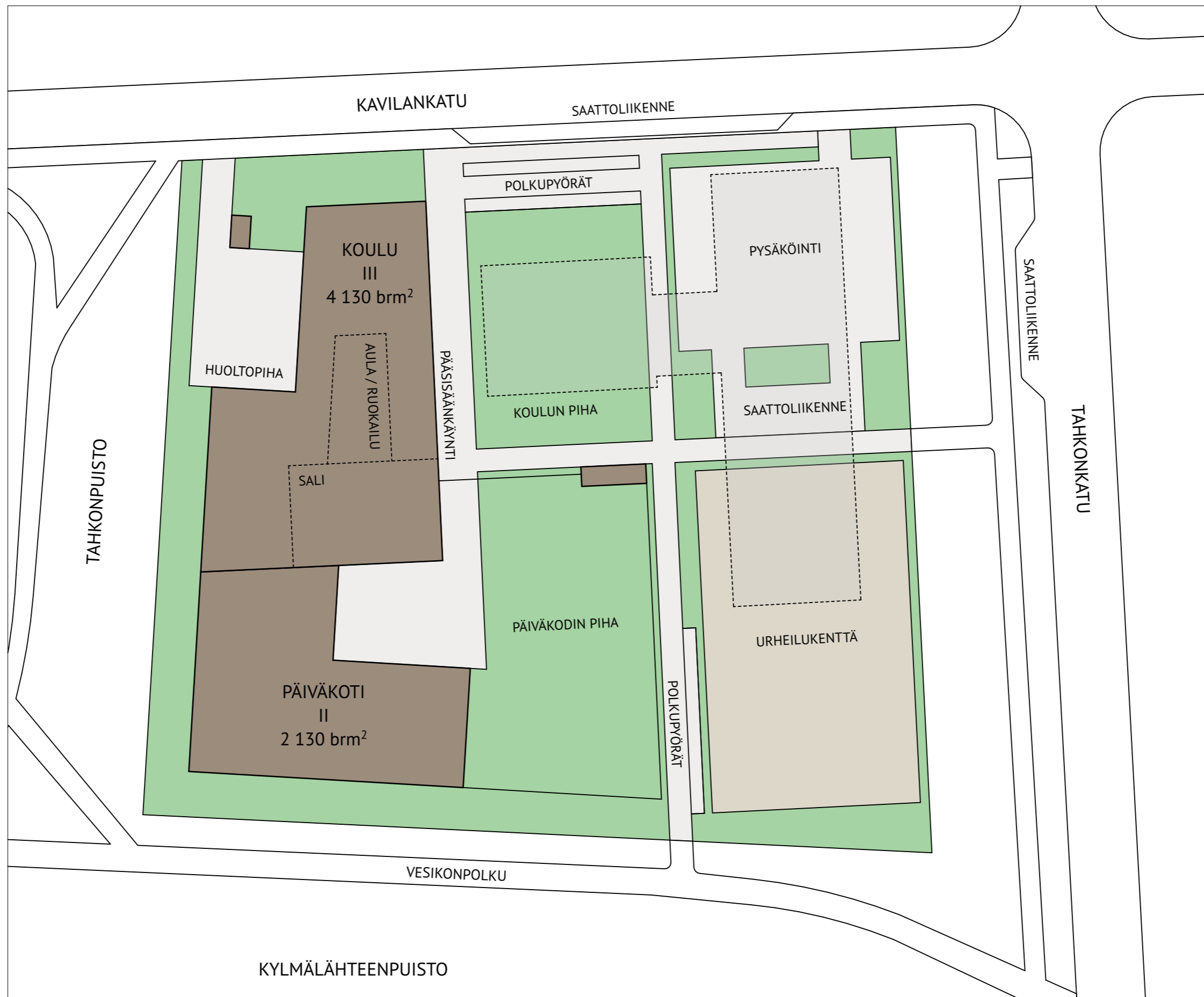
Uskelan koulun hankesuunnitelman lähtökohta on hyvin konkreettinen. Vanha koulurakennus on rakenteellisesti vaurioitunut, Torikadun päiväkotirakennus on sulkeutumassa kokonaan ja ne täytyy korvata uudella mahdollisimman nopealla aikataululla.

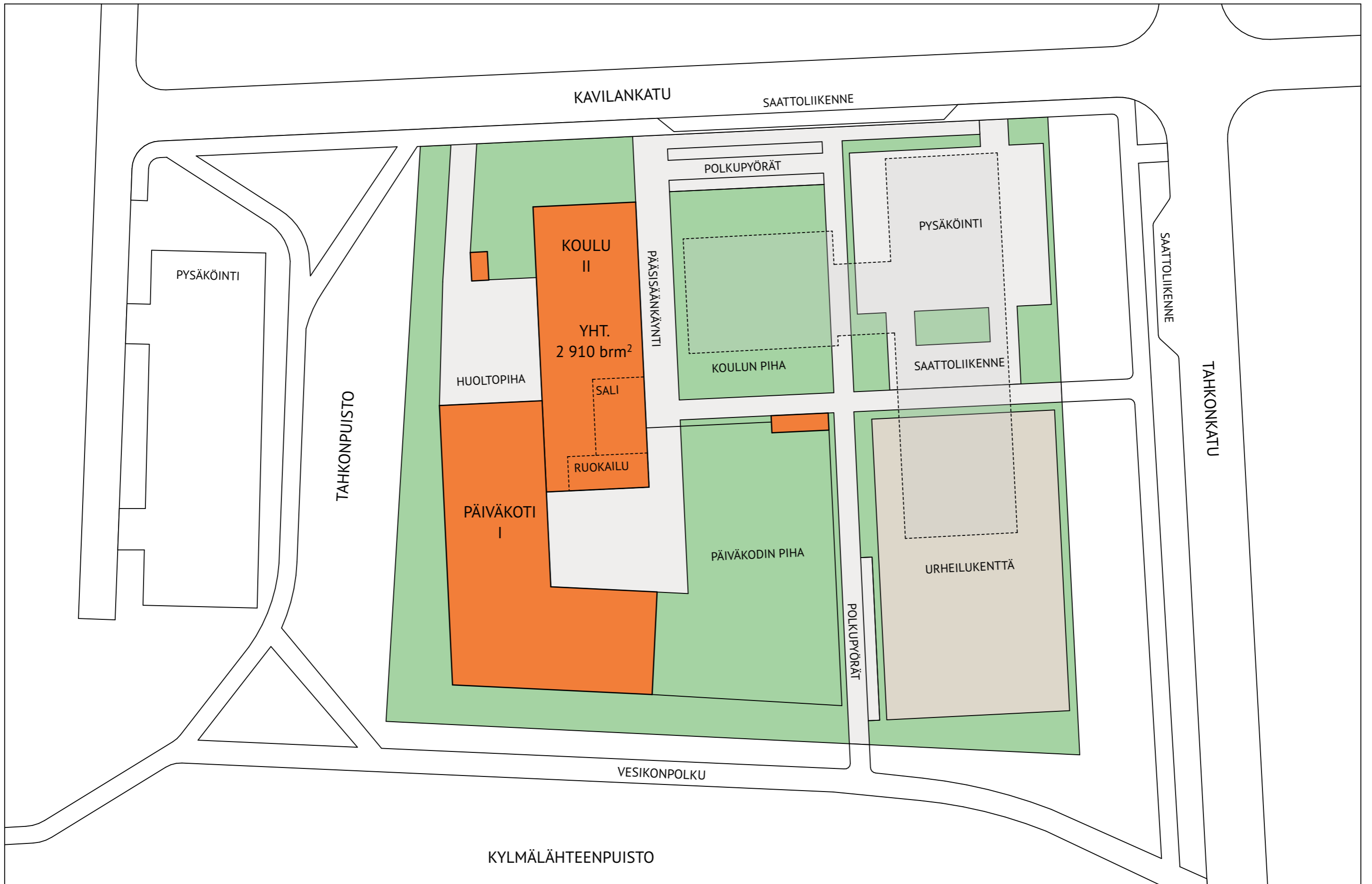
Päätöksentekoa varten hankesuunnitteluryhmä päätti ehdottaa kahta vaihtoehtoista ratkaisua rakennushankkeen toteuttamiseksi. Näistä uudisrakennus on monilta osin suoraviivaisempi toteutettava. Kustannusarvion perusteella uudisrakennusvaihtoehto olisi myös n. 2 miljoonaa euroa edullisempi. Jatkosuunnittelussa on kuitenkin

todennäköisesti mahdollista pienentää Moision koulun muutuskustannuksia hieman.

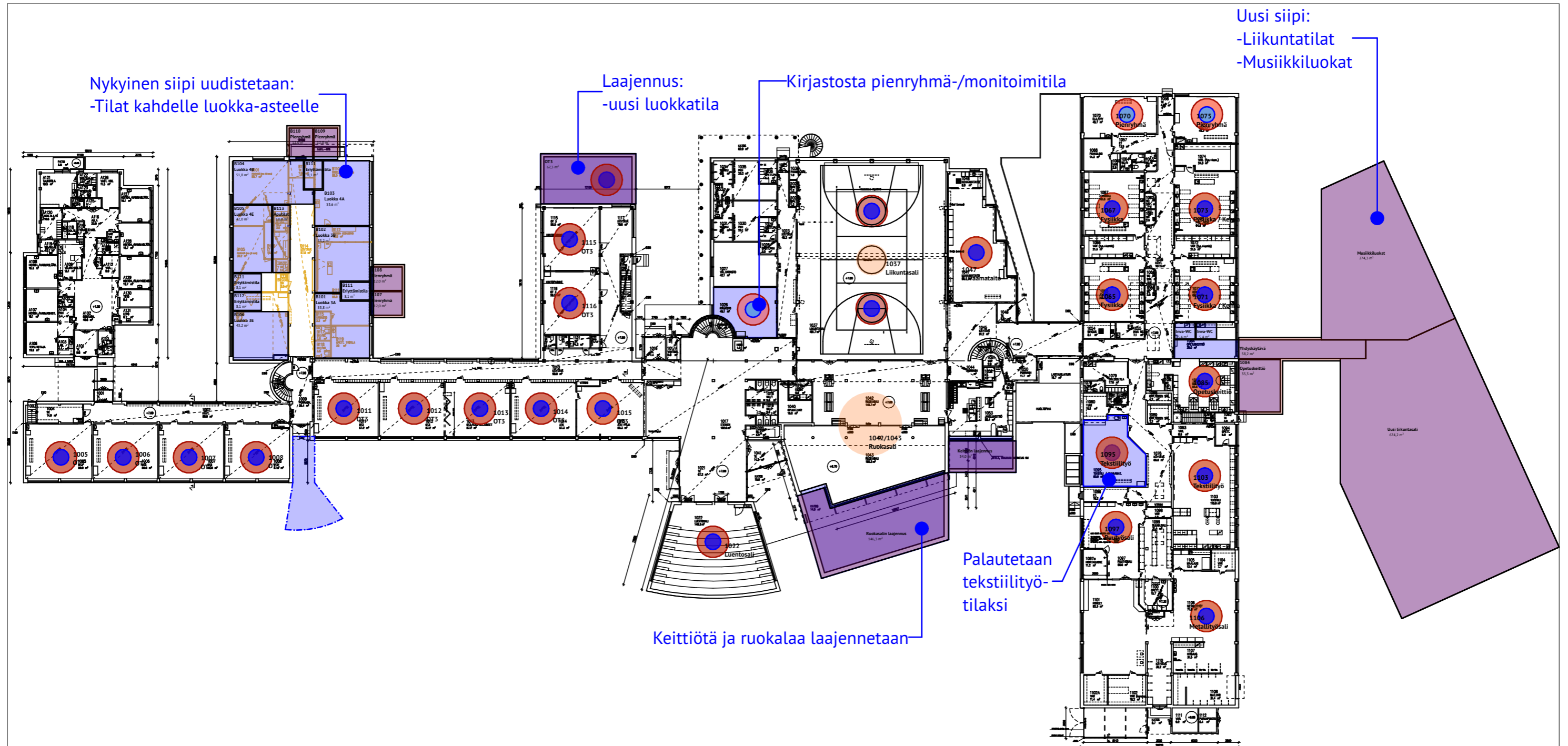
Päätös vaihtoehto 2:n suuntaan vaatii luonnollisesti poliittista keskustelua, koska muutos on suuri sekä nykyisille yläkoululaisille, että varsinkin alakoululaisille, jotka siirtyvät hyvin erilaiseen kouluympäristöön. Mikäli tähän vaihtoehtoon päädytään, tilojen toimivuuteen ja koulun yhteistoimintaan tulee kiinnittää erityistä huomiota.

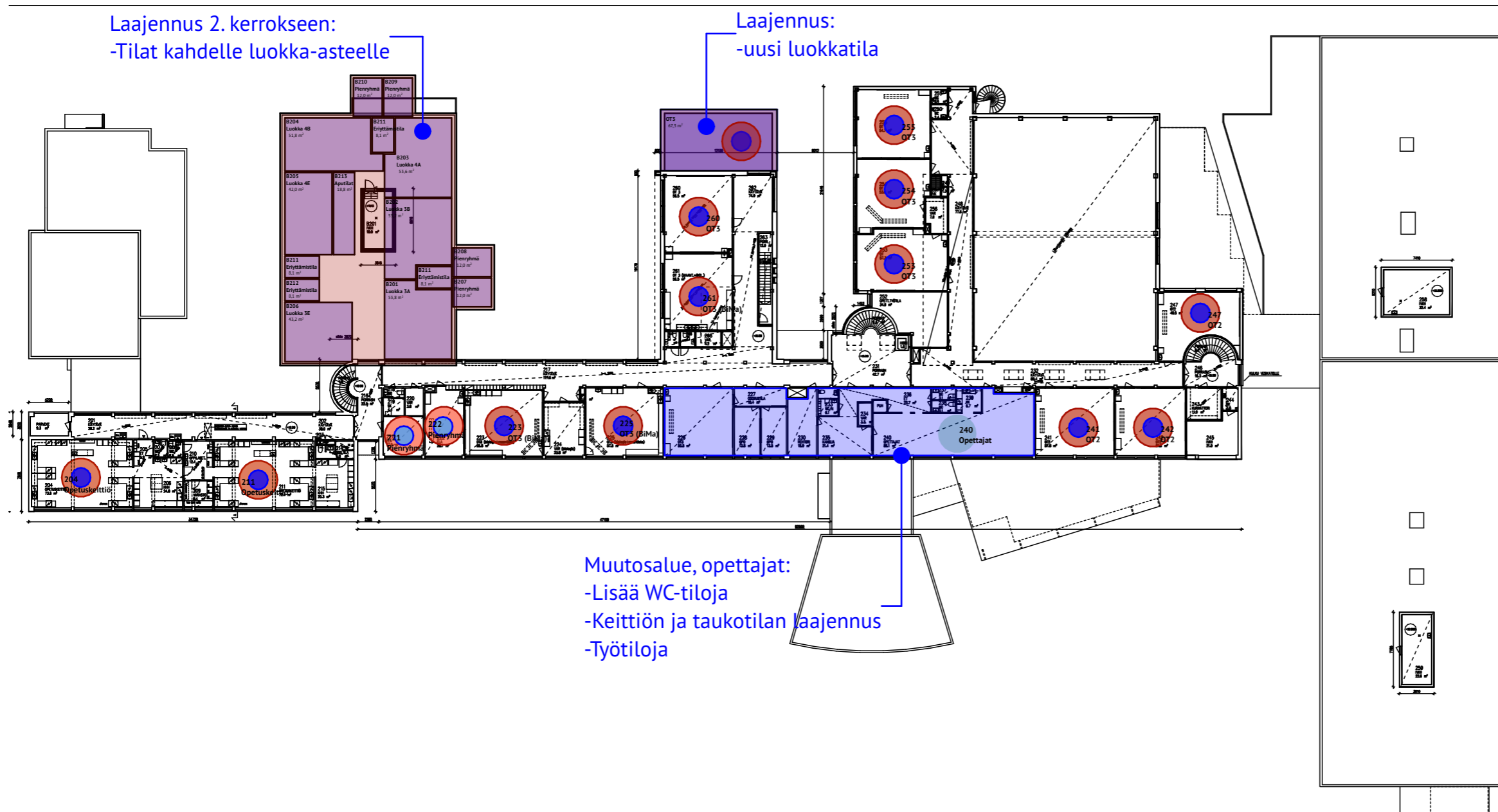
Rakennusteknisesti ja tilojen toimivuuden kannalta molemmat vaihtoehdot ovat kuitenkin toteutuskelpoisia.











18.12.2023

Salon kaupunki

USKELAN KOULUN UUDISRAKENNUSTEN JA SANEERAUSTEN KUSTANNUSARVIOT VE 1 JA VE2

Yleistä	Kustannusarviot on tehty uudisrakennuksena vaihtoehdossa 1 uusi koulu ja päiväkotiki Kävilankadulle. Vaihtoehdossa 2 uusi pienempi koulu ja päiväkotiki Kävilankadulle sekä saneeraus ja laajennukset nykyiselle Moision koululle.
Käytössä olleet asiakirjat	Hankesuunnitelman luonnos, Kävilankadun viitesuunnitelmat vaihtoehdoille 1 ja 2 sekä Moision koulun asemapiirustus ja koulun viitteelliset pohjapiirustukset. Molemmista vaihtoehdoista on ollut käytössä tilaohjelmat.
Kustannusarvio	Kustannusarviot on tehty rakennusosa-arvioina. Haahtela indeksi 97.0 Salo.
Vaihtoehto VE1	<p>Pinta-ala: tilaohjelma + tekniset ja liikennetilat yhteensä 5432 m²</p> <p>Kustannusarvio sisältää mm.</p> <ul style="list-style-type: none">- Kävilankadun vanhan koulun purku n. 700.000 €- sääsuoja 250.000 €- kantavat alapohjat ja paalutus 30 m- aurinkopaneelit 150.000 €- hissit 2 kpl- hankevaraukset n. 3 %
Vaihtoehto VE2	<p>Uudisrakennus:</p> <p>Pinta-ala: tilaohjelma + tekniset ja liikennetilat yhteensä 2669 m²</p> <p>Kustannusarvio sisältää mm.</p> <ul style="list-style-type: none">- Kävilankadun vanhan koulun purku n. 700.000 €- sääsuoja 200.000 €- kantavat alapohjat ja paalutus 30 m- aurinkopaneelit 80.000 €- hissit 1 kpl- hankevaraukset n. 3 %

USKELAN KOULUN UUDISRAKENNUSTEN JA SANEERAUSTEN KUSTANNUSARVIOT VE 1 JA VE2

Vaihtoehto VE2

Saneeraus:

Pinta-alat: tilaohjelma + tekniset ja liikennetilat yhteensä 3262 m²

Kustannusarvion sisältää mm.

- Moision vanhan koulun purkukustannuksia n. 250.000 €
- sääsuoja 150.000 €
- laajennusten kantavat alapohjat ja paalutus 30 m
- aurinkopaneelit - €
- hissit 1 kpl
- hankevaraukset n. 4 %

KUSTANNUARVIOT (ALV. 0%)	VE 1	VE 2
Uudisrakennus Kavilankatu	17.080.000,00	9.705.000,00
Saneeraus ja laajennukset Moisio		9.165.000,00
Yhteensä	17.080.000,00	18.870.000,00

Kustannusarviot eivät sisällä irtokalusteista

Granlund Oy



Pekka Salla

- Liitteet
- Perustamiskustannukset Uskelan koulu VE 1 ja tilaluettelo
 - Perustamiskustannukset Uskelan koulu VE 2 ja tilaluettelo
 - Perustamiskustannukset saneeraus Moision koulu VE2 ja tilaluettelo

Granlund Oy
Kasarminkatu 10
53900 Lappeenranta

Pekka Salla
puh. 0400 771162
pekka.salla@granlund.fi

Hanke:
3001 1 Uskelan koulu, vaihtoehto 1

Kavilankatu
Salo

Vaihe:
Paikkakunta: Salo
Haahtela-ind.: 98,0 / 1.2023
Hintataso: 97,0 / 12.2023
Laajuus: 5 432 m², 6 174 brm², 25 578 rm³
Hankekoko: 6 147 brm²
Jakaja: 5 432 m²

PERUSTAMISKUSTANNUKSET, UUDIS - PÄÄRYHMITÄIN

Talo 80 -nimikkeistö	€	€/m ²	%
B1 Rakennuttajan kustannukset			
Suunnittelu ja tutkimukset	788 000	145	4,6
Rakennuttaminen ja valvonta	457 000	84	2,7
Liittymismaksut	79 000	15	0,5
Muut rakennuttajan kustannukset			
Yhteensä	1 323 000	244	7,7
B2 Rakennustekniset työt			
1 Aluetyöt	1 670 000	307	9,8
1 Rakennuksen maatyöt	847 000	156	5,0
2 Perustukset ja kellarin erityisrakenteet	395 000	73	2,3
3 Runko- ja vesikattorakenteet	3 010 000	554	17,6
4 Täydentävät rakenteet	1 394 000	257	8,2
5 Sisäpuoliset pintarakenteet	892 000	164	5,2
6 Kalusteet, varusteet, laitteet	618 000	114	3,6
7 Konetekniset työt	118 000	22	0,7
8,9 Työmaan käyttö- ja yhteiskust.	1 361 000	251	8,0
Kate	1 301 000	240	7,6
Yhteensä	11 606 000	2 137	68,0
B3 LVI-työt			
71 Lämmityslaitteet	235 000	43	1,4
71 Vesi- ja viemäryöt	597 000	110	3,5
71 Muut putkityöt	22 000	4	0,1
72 Ilmanvaihtotyöt	1 055 000	194	6,2
72 Säätlölaitteet	77 000	14	0,5
72 Muut iv-työt	101 000	19	0,6
Yhteensä	2 088 000	384	12,2

Talo 80 -nimikkeistö	€	€/m2	%
B4 Sähkötyöt			
Valaistus	445 000	82	2,6
Sähkön jakelu	64 000	12	0,4
Sähkökeskukset	72 000	13	0,4
Muu sähkö	875 000	161	5,1
Yhteensä	1 456 000	268	8,5
B5 Erillishankinnat	71 000	13	0,4
B1...B5 Rakennuskustannukset yhteensä	16 543 000	3 045	96,9
Muut kustannukset			
Tontti			
Toimintavarustus			
Toiminnan ylläpito			
Rahoitus			
Hankevaraukset	535 000	98	3,1
Muut kustannukset	535 000	98	3,1
PERUSTAMISKUSTANNUKSET	17 079 000	3 144	100,0
Arvonlisävero 24% (ei sis. tontin hankintaa ja hankerahoitusta)	4 099 000	755	
PERUSTAMISKUSTANNUKSET YHTEENSÄ	21 177 000	3 899	

Hanke:
3001 1 Uskelan koulu, vaihtoehto 1

Kavilankatu
Salo

Vaihe:
Paikkakunta: Salo
Haahtela-ind.: 98,0 / 1.2023
Hintataso: 97,0 / 12.2023
Laajuus: 5 432 m², 6 174 brm², 25 578 rm³
Hankekoko: 6 147 brm²

TILALUETTELO, UUDISHINTA

Osa	Käyttäjä	Huonro	Tila/Toiminta	m ² /tila	kpl	m ²	€/m ²	€
A			1 Päiväkoti 1 Ryhmätilat					
A	1		WC/puku	4,0	4,0	16	5 298	84 800
A	2		Kuivaushuone	5,0	4,0	20	2 344	46 900
A	3		Märkäeteinen	15,0	4,0	60	3 798	227 900
A	4		Ryhmähuone	15,0	7,0	105	3 339	350 600
A	5		Wc-huone	11,0	7,0	77	4 607	354 800
A	6		Eteinen	25,0	4,0	100	2 785	278 500
A	7		Ryhmähuone	30,0	7,0	210	2 937	616 700
A	8		Ryhmähuone	45,0	7,0	315	2 766	871 100
Yhteensä					44	903	3 135	2 831 200
B			2 Alaluokat					
B	9		Erytysluokka	40,0	2,0	80	3 135	250 800
B	10		Eriyttämistila	8,0	4,0	32	4 570	146 300
B	11		Eteinen	40,0	1,0	40	2 540	101 600
B	12		Kotiluokka	55,0	4,0	220	2 857	628 600
B	13		Ryhmäopetus	12,0	4,0	48	4 003	192 100
B	14		Tuulikaappi	30,0	1,0	30	3 139	94 200
B	15		Varasto kokoelmahuone	12,0	2,0	24	4 491	107 800
B	16		Wc-huone	2,0	6,0	12	6 022	72 300
Yhteensä					24	486	3 279	1 593 600
C			3 Yhteiset tilat					
C	17		Eriyttämistila	12,0	2,0	24	3 843	92 200
C	18		Wc-huone, inva	5,0	1,0	5	4 556	22 800
C	19		Monitoimitila	30,0	2,0	60	2 985	179 100
C	20		Vaatehuolto	15,0	1,0	15	3 360	50 400
C	21		Varasto kylmä	15,0	1,0	15	2 256	33 800
C	22		Ulkovarasto lämmin	15,0	1,0	15	2 515	37 700
C	23		Varasto	15,0	2,0	30	2 515	75 400
Yhteensä					10	164	2 997	491 500

Osa	Käyttäjä	Huonro	Tila/Toiminta	m ² /tila	kpl	m ²	€/m ²	€
D			Koulu 1 Aulatilat					
D		27	Eteistila	50,0	4,0	200	2 405	480 900
D		28	Wc-huone, inva	5,0	1,0	5	4 556	22 800
D		29	Tuulikaappi	15,0	4,0	60	5 214	312 900
D		30	Wc-huone	2,0	16,0	32	6 022	192 700
Yhteensä					25	297	3 398	1 009 300
E			2 Luokkatilat					
E		31	Eriyisluokka	40,0	4,0	160	2 970	475 200
E		32	Eriyttämistila	8,0	8,0	64	4 570	292 500
E		33	Kotiluokka	55,0	8,0	440	3 013	1 325 800
E		34	Pienryhmätila	12,0	8,0	96	4 003	384 200
E		35	Varasto	10,0	4,0	40	4 792	191 700
Yhteensä					32	800	3 337	2 669 400
F			3 Yhteisopetus					
F		36	Märkätyötila	12,0	1,0	12	4 252	51 000
F		37	Musiikki	40,0	2,0	80	3 135	250 800
F		38	Musiikki	40,0	3,0	120	3 135	376 200
F		39	Musiikkivarasto	30,0	1,0	30	3 658	109 700
F		40	Opetustila, luonnontiede	40,0	1,0	40	3 380	135 200
F		41	Taidevarasto	12,0	1,0	12	4 491	53 900
F		42	Tekn. konesali	40,0	1,0	40	3 547	141 900
F		43	Tekn. kuumakäsittely	20,0	1,0	20	4 463	89 300
F		44	Opetustila, tekninen työ, maalaus	10,0	1,0	10	6 076	60 800
F		45	Tekn. työsalit kovat materiaalit	60,0	1,0	60	3 969	238 100
F		46	Opetustila, tekstiilityö	60,0	1,0	60	3 107	186 400
Yhteensä					14	484	3 498	1 693 200
G			4 Iltapäiväkerho					
G		47	Leikkitala	40,0	1,0	40	2 806	112 200
G		48	Välinevarasto	10,0	1,0	10	2 564	25 600
Yhteensä					2	50	2 758	137 900
H			1 Henkilökunnan tilat					
H		49	Henkilökunnan taukotila	60,0	1,0	60	2 526	151 600
H		50	Wc-huone, inva	5,0	0		4 482	
H		51	Wc-pesuhuone	5,0	0		4 893	
H		52	Pukutila	100,0	0		2 554	
H		53	Wc-huone	3,0	6,0	18	5 540	99 700
H			Si suoja tilat 50,51,52	125,0	1,0	125	4 602	575 200
Yhteensä					8	203	4 071	826 500
I			2 Liikunta					

Osa	Käyttäjä	Huonro	Tila/Toiminta	m ² /tila	kpl	m ²	€/m ²	€
I		54	Isojen välineiden varasto	20,0	1,0	20	3 906	78 100
I		55	Wc-huone, inva	5,0	1,0	5	4 556	22 800
I		56	Pesuhuone	12,0	3,0	36	3 761	135 400
I		57	Pukuhuone	20,0	3,0	60	2 863	171 800
I		58	Liikuntasali	360,0	1,0	360	3 127	1 125 900
I		59	Näyttämö	30,0	1,0	30	3 809	114 300
I		60	Patjavarasto	15,0	1,0	15	3 559	53 400
I		61	Välinevarasto	15,0	1,0	15	3 566	53 500
I		62	Ulkovarasto kylmä	15,0	1,0	15	2 256	33 800
I		63	Ulkovarasto lämmin	15,0	1,0	15	2 515	37 700
I		64	Wc-huone	3,0	6,0	18	5 540	99 700
Yhteensä					20	589	3 271	1 926 400
J			3. Ruokailu					
J		65	Kabinetti	30,0	1,0	30	3 479	104 400
J		66	Valmistuskeittiö	60,0	1,0	60	6 192	371 500
J		67	Siivous	2,0	1,0	2	3 686	7 400
J		68	Keittiön sos.tila	8,0	1,0	8	4 254	34 000
J		69	Keittiön toimisto	5,0	1,0	5	4 411	22 100
J		70	Wc-huone	5,0	1,0	5	5 096	25 500
J		71	Laatikkovarasto	5,0	1,0	5	2 342	11 700
J		72	Ruokasali	120,0	1,0	120	2 974	356 800
Yhteensä					8	235	3 972	933 300
K			4. Toimistotilat					
K		73	Asiakirjavarasto	10,0	1,0	10	2 161	21 600
K		74	Kokoustila	25,0	1,0	25	2 895	72 400
K		75	Koulun johto	10,0	2,0	20	3 481	69 600
K		76	Koulutussihteeri	10,0	1,0	10	3 481	34 800
K		77	Lepuhuone	7,0	1,0	7	3 173	22 200
K		78	Monistamo	10,0	1,0	10	2 968	29 700
K		79	Neuvottelu	10,0	2,0	20	3 182	63 600
K		80	Päiväkodin johto	12,0	1,0	12	3 317	39 800
K		81	Työtila	12,0	6,0	72	3 317	238 800
Yhteensä					16	186	3 186	592 600
L			5. Tukitoiminnot					
L		82	Koulupsykologi	12,0	1,0	12	3 008	36 100
L		83	Kuraattori	12,0	1,0	12	3 317	39 800
L		84	Terveystoimittaja	12,0	1,0	12	3 300	39 600
L		85	Varhaiskastavatuksen erityisopettaja	12,0	1,0	12	3 317	39 800
L		86	Wc-huone	2,0	1,0	2	6 022	12 000
Yhteensä					5	50	3 347	167 300

Osa	Käyttäjä	Huonro	Tila/Toiminta	m ² /tila	kpl	m ²	€/m ²	€
M			6. Huolto ja ylläpito					
M	87		Jätehuolto	15,0	1,0	15	1 800	27 000
M	88		Siivouskeskus	30,0	1,0	30	2 627	78 800
M	89		Siivoustarvikevarasto	20,0	1,0	20	2 487	49 700
M	90		Siivoustila	10,0	3,0	30	3 105	93 200
Yhteensä					6	95	2 618	248 700
N			Liikenne- ja tekniset tilat					
N	100		Käytävät (arvioitu lisää aulatioista)	120,0	1,0	120	2 424	290 900
N	101		Porrashuoneet	30,0	4,0	120	2 649	317 900
N	103		Tekniikkakomero	2,0	15,0	30	2 782	83 500
N	104		Tekniikka	20,0	4,0	80	2 036	162 900
N	105		Tavarain vastaanotto	40,0	1,0	40	1 865	74 600
N	106		Ilmanvaihto	250,0	2,0	500	2 056	1 027 800
Yhteensä					27	890	2 200	1 957 600
Yhteensä					241	5 432	3 144	17 078 500

Tiloille kohdistamattomat hanketekijät

- 41 Maa-alue tehtävät
- 42 Rahoitus ja markkinointi
- 51 Tilavarustus
- 52 Toiminnan ylläpito
- 6 Hankevaraukset

Tiloille kohdistamattomat hanketekijät yhteensä

HANKINTAHINTA		3 144	17 079 000
Arvonlisävero 24% (ei sis. tontin hankintaa ja hankerahoitusta)		755	4 099 000
HANKINTAHINTA YHTEENSÄ		3 899	21 177 000

Hanke:
3002 1 Uskelan koulu, vaihtoehto 2

Kavilankatu
Salo

Vaihe:
Paikkakunta: Salo
Haahtela-ind.: 98,0 / 1.2023
Hintataso: 97,0 / 12.2023
Laajuus: 2 669 m², 3 042 brm², 12 457 rm³
Hankekoko: 3 042 brm²
Jakaja: 2 669 m²

PERUSTAMISKUSTANNUKSET, UUDIS - PÄÄRYHMITÄIN

Talo 80 -nimikkeistö	€	€/m ²	%
B1 Rakennuttajan kustannukset			
Suunnittelu ja tutkimukset	448 000	168	4,6
Rakennuttaminen ja valvonta	260 000	97	2,7
Liittymismaksut	45 000	17	0,5
Muut rakennuttajan kustannukset			
Yhteensä	752 000	282	7,7
B2 Rakennustekniset työt			
1 Aluetyöt	1 668 000	625	17,2
1 Rakennuksen maatyöt	518 000	194	5,3
2 Perustukset ja kellarin erityisrakenteet	301 000	113	3,1
3 Runko- ja vesikattorakenteet	1 624 000	608	16,7
4 Täydentävät rakenteet	608 000	228	6,3
5 Sisäpuoliset pintarakenteet	434 000	163	4,5
6 Kalusteet, varusteet, laitteet	238 000	89	2,4
7 Konetekniset työt	52 000	19	0,5
8,9 Työmaan käyttö- ja yhteiskust.	815 000	305	8,4
Kate	739 000	277	7,6
Yhteensä	6 997 000	2 622	72,1
B3 LVI-työt			
71 Lämmityslaitteet	116 000	43	1,2
71 Vesi- ja viemäryöt	315 000	118	3,2
71 Muut putkityöt	11 000	4	0,1
72 Ilmanvaihtotyöt	420 000	157	4,3
72 Säätlölaitteet	34 000	13	0,4
72 Muut iv-työt	47 000	18	0,5
Yhteensä	943 000	353	9,7

Talo 80 -nimikkeistö	€	€/m2	%
B4 Sähkötyöt			
Valaistus	215 000	81	2,2
Sähkön jakelu	23 000	9	0,2
Sähkökeskukset	34 000	13	0,4
Muu sähkö	393 000	147	4,0
Yhteensä	665 000	249	6,9
B5 Erillishankinnat	38 000	14	0,4
B1...B5 Rakennuskustannukset yhteensä	9 395 000	3 520	96,8
Muut kustannukset			
Tontti			
Toimintavarustus			
Toiminnan ylläpito			
Rahoitus			
Hankevaraukset	309 000	116	3,2
Muut kustannukset	309 000	116	3,2
PERUSTAMISKUSTANNUKSET	9 704 000	3 636	100,0
Arvonlisävero 24% (ei sis. tontin hankintaa ja hankerahoitusta)	2 329 000	873	
PERUSTAMISKUSTANNUKSET YHTEENSÄ	12 032 000	4 508	

Hanke:
3002 1 Uskelan koulu, vaihtoehto 2

Kavilankatu
Salo

Vaihe:
Paikkakunta: Salo
Haahtela-ind.: 98,0 / 1.2023
Hintataso: 97,0 / 12.2023
Laajuus: 2 669 m², 3 042 brm², 12 457 rm³
Hankekoko: 3 042 brm²

TILALUETTELO, UUDISHINTA

Osa	Käyttäjä	Huonro	Tila/Toiminta	m ² /tila	kpl	m ²	€/m ²	€
A			1 Päiväkoti 1 Ryhmätilat					
A	1		WC/puku	4,0	4,0	16	5 914	94 600
A	2		Kuivaushuone	5,0	4,0	20	2 941	58 800
A	3		Märkäeteinen	15,0	4,0	60	4 397	263 800
A	4		Ryhmähuone	15,0	7,0	105	3 956	415 400
A	5		Wc-huone	11,0	7,0	77	5 216	401 600
A	6		Eteinen	25,0	4,0	100	3 367	336 700
A	7		Ryhmähuone	30,0	7,0	210	3 531	741 400
A	8		Ryhmähuone	45,0	7,0	315	3 349	1 055 000
Yhteensä					44	903	3 729	3 367 500
B			2 Alaluokat					
B	10		Eriyttämistila	8,0	4,0	32	5 204	166 500
B	11		Eteinen	40,0	1,0	40	3 106	124 200
B	12		Kotiluokka	50,0	4,0	200	3 520	704 100
B	13		Ryhmäopetus	12,0	4,0	48	4 618	221 700
B	14		Tuulikaappi	30,0	1,0	30	3 729	111 900
B	15		Varasto kokoelmahuone	12,0	2,0	24	5 104	122 500
B	16		Wc-huone	2,0	6,0	12	6 647	79 800
B	9		Eriytiluokka	40,0	2,0	80	3 713	297 100
Yhteensä					24	466	3 922	1 827 700
C			3 Yhteiset tilat					
C	17		Eriyttämistila	12,0	2,0	24	4 447	106 700
C	18		Wc-huone, inva	5,0	1,0	5	5 147	25 700
C	19		Monitoimitila	30,0	2,0	60	3 579	214 700
C	20		Sali	120,0	1,0	120	3 994	479 300
C	21		Salin varasto	20,0	1,0	20	2 609	52 200
C	22		Vaatehuolto	15,0	1,0	15	3 966	59 500
C	23		Varasto kylmä	15,0	1,0	15	2 794	41 900
C	24		Ulkovarasto lämmin	15,0	1,0	15	3 083	46 200
C	25		Varasto	15,0	2,0	30	3 083	92 500

Osa	Käyttäjä	Huonro	Tila/Toiminta	m ² /tila	kpl	m ²	€/m ²	€
Yhteensä					12	304	3 680	1 118 800
D		4. Ruokailu						
D	26		Valmistuskeittiö	40,0	1,0	40	7 109	284 400
D	27		Siivous	2,0	1,0	2	4 289	8 600
D	28		Keittiön sos.tila	8,0	1,0	8	4 850	38 800
D	29		Keittiön toimisto	5,0	1,0	5	4 078	20 400
D	30		Wc-huone	5,0	1,0	5	5 710	28 600
D	31		Laatikkovarasto	5,0	1,0	5	3 095	15 500
D	32		Ruokasali	80,0	1,0	80	3 654	292 300
Yhteensä					7	145	4 748	688 500
E		5. Henkilökunta						
E	33		Wc-huone, inva	5,0	1,0	5	5 147	25 700
E	34		Päiväkodin johtaja	15,0	1,0	15	3 738	56 100
E	35		Pesuhuonee 2 * 5 m2	5,0	0		4 907	
E	36		Sosiaalitila	40,0	0		3 234	
E	36.1		S1 suoja johon tilat 35 ja 36 sijoitetaan	60,0	1,0	60	4 035	242 100
E	37		Taukotila	40,0	1,0	40	3 184	127 400
E	38		Työtila/neuvottelu	40,0	1,0	40	3 400	136 000
E	39		Wc-huone	3,0	4,0	12	6 160	73 900
Yhteensä					9	172	3 844	661 200
F		Huolto ja ylläpito						
F	40		Jätehuolto	15,0	1,0	15	2 515	37 700
F	41		Kiinteistöhuollon varasto	15,0	1,0	15	2 682	40 200
F	42		Siivouskeskus	20,0	1,0	20	3 243	64 900
F	43		Siivousvarasto	20,0	1,0	20	2 769	55 400
F	44		Siivoustila	10,0	1,0	10	3 322	33 200
Yhteensä					5	80	2 893	231 400
G		Iltapäiväkerho						
G	47		Leikkitila	40,0	1,0	40	3 392	135 700
G	48		Välinevarasto	10,0	1,0	10	3 133	31 300
Yhteensä					2	50	3 341	167 000
H		Väestösuoja						
H	49		S1 väestösuoja	60,0	1,0	60	4 607	276 400
Yhteensä					1	60	4 607	276 400
N		Liikenne- ja tekniset tilat						
N	50		Käytävät (arvioitu lisää aulatioista)	100,0	1,0	100	3 017	301 700
N	51		Porrashuoneet	30,0	2,0	60	3 235	194 100
N	52		Tekniikkakomero	2,0	7,0	14	3 370	47 200

Osa	Käyttäjä	Huonro	Tila/Toiminta	m ² /tila	kpl	m ²	€/m ²	€
N		53	Tekniikka	20,0	2,0	40	2 617	104 700
N		54	Tavaran vastaanotto	25,0	1,0	25	2 483	62 100
N		55	Ilmanvaihto	250,0	1,0	250	2 621	655 300
Yhteensä					14	489	2 792	1 365 000
Yhteensä					118	2 669	3 636	9 703 600

Tiloille kohdistamattomat hanketekijät

- 41 Maa-alue tehtävät
- 42 Rahoitus ja markkinointi
- 51 Tilavarustus
- 52 Toiminnan ylläpito
- 6 Hankevaraukset

Tiloille kohdistamattomat hanketekijät yhteensä

HANKINTAHINTA	3 636	9 704 000
Arvonlisävero 24% (ei sis. tontin hankintaa ja hankerahoitusta)	873	2 329 000
HANKINTAHINTA YHTEENSÄ	4 508	12 032 000

Hanke:
3003 1 Moision koulun saneeraus ja
laajennus VE2

Vaihe:
Paikkakunta: Salo
Haahtela-ind.: 98,0 / 1.2023
Hintataso: 97,0 / 12.2023
Laajuus: 3 262 m², 3 668 brm², 16 533 rm³
Hankekoko: 3 668 brm²
Jakaja: 3 262 m²
Korjausaste: 85,7%

PERUSTAMISKUSTANNUKSET, KORJAUS - PÄÄRYHMITÄIN

Talo 80 -nimikkeistö	€	€/m ²	%
B1 Rakennuttajan kustannukset			
Suunnittelu ja tutkimukset	607 000	186	6,6
Rakennuttaminen ja valvonta	381 000	117	4,2
Liittymismaksut	81 000	25	0,9
Muut rakennuttajan kustannukset			
Yhteensä	1 069 000	328	11,7
B2 Rakennustekniset työt			
1 Aluetyöt	777 000	238	8,5
1 Rakennuksen maatyöt	425 000	130	4,6
2 Perustukset ja kellarin erityisrakenteet	227 000	70	2,5
3 Runko- ja vesikattorakenteet	1 463 000	448	16,0
4 Täydentävät rakenteet	501 000	154	5,5
5 Sisäpuoliset pintarakenteet	578 000	177	6,3
6 Kalusteet, varusteet, laitteet	315 000	97	3,4
7 Konetekniset työt	52 000	16	0,6
8,9 Työmaan käyttö- ja yhteiskust.	830 000	254	9,1
Kate	669 000	205	7,3
Yhteensä	5 837 000	1 789	63,7
B3 LVI-työt			
71 Lämmityslaitteet	142 000	44	1,5
71 Vesi- ja viemäryöt	278 000	85	3,0
71 Muut putkityöt	11 000	3	0,1
72 Ilmanvaihtotyöt	562 000	172	6,1
72 Säätlölaitteet	40 000	12	0,4
72 Muut iv-työt	38 000	12	0,4
Yhteensä	1 069 000	328	11,7

Talo 80 -nimikkeistö	€	€/m2	%
B4 Sähkötyöt			
Valaistus	291 000	89	3,2
Sähkön jakelu	39 000	12	0,4
Sähkökeskukset	34 000	10	0,4
Muu sähkö	420 000	129	4,6
Yhteensä	783 000	240	8,5
B5 Erillishankinnat	40 000	12	0,4
B1...B5 Rakennuskustannukset yhteensä	8 798 000	2 697	96,0
Muut kustannukset			
Tontti			
Toimintavarustus			
Toiminnan ylläpito			
Rahoitus			
Hankevaraukset	367 000	113	4,0
Muut kustannukset	367 000	113	4,0
PERUSTAMISKUSTANNUKSET	9 165 000	2 810	100,0
Arvonlisävero 24% (ei sis. tontin hankintaa ja hankerahoitusta)	2 200 000	674	
PERUSTAMISKUSTANNUKSET YHTEENSÄ	11 365 000	3 484	

Hanke:
3003 1 Moision koulun saneeraus ja
laajennus VE2

Vaihe:
Paikkakunta: Salo
Haahtela-ind.: 98,0 / 1.2023
Hintataso: 97,0 / 12.2023
Laajuus: 3 262 m², 3 668 brm², 16 533 rm³
Hankekoko: 3 668 brm²

Korjausaste: 85,7%

TILALUETTELO, KORJAUSHINTA

Osa	Käyttäjä	Huonro	Tila/Toiminta	m ² /tila	kpl	m ²	kor.%	€/m ²	€
A			1 Alakoulu saneeraus						
A	98		Erytysluokka	40,0	2,0	80	55	1 730	138 400
A	99		Eriyttämistila	8,0	4,0	32	33	1 081	34 600
A	100		Kotiluokka	55,0	4,0	220	60	1 678	369 200
A	101		Varastohuone	10,0	2,0	20	55	1 388	27 800
A	102		Wc-huone	2,0	4,0	8	91	5 653	45 200
A	103		Keittokomero	15,0	1,0	15	52	1 471	22 100
A	104		Taukotila opettajat	120,0	1,0	120	60	1 574	188 900
A	105		Toimistotila	10,0	1,0	10	55	2 267	22 700
A	106		Toimistotila	10,0	1,0	10	55	2 267	22 700
A	107		Rehtori	15,0	1,0	15	60	2 009	30 100
A	108		Kanslia	20,0	1,0	20	60	1 896	37 900
A	109		Wc-huone, inva	5,0	2,0	10	88	4 138	41 400
A	110		Siivous	4,0	1,0	4	76	2 644	10 600
A	111		Wc-huone	2,0	4,0	8	91	5 653	45 200
A	113		Varastohuone	4,0	1,0	4	54	1 487	5 900
Yhteensä					30	576	60	1 810	1 042 700
B			2 Yläkoulu saneeraus						
B	91		Opetustila	45,0	1,0	45	58	1 807	81 300
B	93		Opetustila, tekstiilityö	61,0	1,0	61	63	2 077	126 700
B	94		Wc-huone	6,0	1,0	6	68	3 500	21 000
B	95		Wc-huone	3,0	1,0	3	69	3 957	11 900
B	96		Wc-huone	3,0	1,0	3	69	3 957	11 900
B	97		Ruokasali	326,0	1,0	326	37	1 141	372 000
B	92		Opetuskeittiö	62,0	1,0	62	62	1 955	121 200
Yhteensä					7	506	47	1 474	745 900
C			Uusi tila uudisrakennukseen						
C	114		Erytysluokka	40,0	2,0	80	99	3 138	251 000
C	115		Eriyttäminen	8,0	4,0	32	100	3 325	106 400
C	116		Kotiluokka	55,0	4,0	220	99	3 005	661 100

Osa	Käyttäjä	Huonro	Tila/Toiminta	m ² /tila	kpl	m ²	kor.%	€/m ²	€
C		117	Pienryhmätila	12,0	8,0	96	103	4 331	415 800
C		118	Varastohuone	10,0	2,0	20	96	2 449	49 000
C		120	Opetustila	65,0	1,0	65	99	2 935	190 800
C		119	Opetustila	65,0	1,0	65	99	2 935	190 800
C		121	Musiikkiluokka	50,0	3,0	150	99	3 059	458 800
C		122	Musiikkivälinevarasto	15,0	3,0	45	103	4 562	205 300
C		123	Välinevarasto	20,0	1,0	20	103	4 191	83 800
C		124	Kuntosali	60,0	1,0	60	102	3 819	229 100
C		125	Wc-huone, inva	5,0	1,0	5	104	4 900	24 500
C		126	Pesuhuone	3,0	3,0	9	104	5 074	45 700
C		127	Pukuhuone	12,0	3,0	36	99	3 067	110 400
C		128	Näyttämö	20,0	1,0	20	104	4 833	96 700
C		129	Liikuntasali	360,0	1,0	360	101	3 487	1 255 400
C		130	Patjavarasto	30,0	1,0	30	102	3 904	117 100
C		131	Välinevarasto	15,0	1,0	15	98	2 885	43 300
C		132	Ulkovälinevarasto	15,0	1,0	15	98	2 885	43 300
C		133	Ulkolikuntavarasto lämmin	15,0	1,0	15	98	2 885	43 300
C		134	Wc-pesuhuone	15,0	6,0	90	103	4 605	414 400
C		135	Pukuhuone	30,0	1,0	30	99	3 081	92 400
C		135.1	Pesuhuone	10,0	1,0	10	102	4 110	41 100
C		136	Valmistuskeittiö	35,0	1,0	35	107	7 213	252 400
C		137	Ruokasalin laajennus	150,0	1,0	150	99	3 094	464 100
C		138	Siivous	4,0	1,0	4	101	3 530	14 100
C		139	Wc-huone	2,0	4,0	8	106	6 593	52 700
C		140	Opetustila, kotitalous	35,0	1,0	35	100	3 422	119 800
Yhteensä					59	1 720	101	3 531	6 072 600
D			Tekniset tilat						
D		141	Käytävät	140,0	1,0	140	97	2 580	361 200
D		142	Porrashuone	20,0	1,0	20	98	2 901	58 000
D		143	Tekniikka	15,0	2,0	30	94	2 143	64 300
D		144	Ilmanvaihto	60,0	1,0	60	98	2 869	172 100
D		145	Ilmanvaihto	30,0	1,0	30	99	3 054	91 600
D		146	Ilmanvaihto	120,0	1,0	120	98	2 772	332 600
D		147	S1-suoja	60,0	1,0	60	101	3 732	223 900
Yhteensä					8	460	98	2 834	1 303 800
Yhteensä					104	3 262	86	2 810	9 165 100

Osa	Käyttäjä	Huonro	Tila/Toiminta	m ² /tila	kpl	m ²	kor.%	€/m ²	€
-----	----------	--------	---------------	----------------------	-----	----------------	-------	------------------	---

Tiloille kohdistamattomat hanketekijät

41 Maa-alue tehtävät

42 Rahoitus ja markkinointi

51 Tilavarustus

52 Toiminnan ylläpito

6 Hankevaraukset

Tiloille kohdistamattomat hanketekijät yhteensä**HANKINTAHINTA** 2 810 9 165 000

Arvonlisävero 24% (ei sis. tontin hankintaa ja hankerahoitusta) 674 2 200 000

HANKINTAHINTA YHTEENSÄ 3 484 11 365 000

Versio 1: Tilaohjelma

Tila	Kpl	Pinta-ala	Pinta-ala yhteensä	Huomiot
Tilaryhmä: 1 Päiväkoti			SUM 1553,0	
Tilakategoria: 1 Ryhmätilat			SUM 903,0	
1.1. - Henkilökunnan pukeutumis/wc-tila	4	4,0	16,0	
1.1. - Kuivaushuone	4	5,0	20,0	
1.1. - Märkäeteinen	4	15,0	60,0	
1.1. - Pienryhmä	7	15,0	105,0	
1.1. - Ryhmä-WC	7	11,0	77,0	
1.1. - Ryhmäeteinen	4	25,0	100,0	
1.1. - Ryhmätila, pieni	7	30,0	210,0	
1.1. - Ryhmätila, suuri	7	45,0	315,0	
Tilakategoria: 2 Alaluokat			SUM 486,0	
1.2. - Erityisluokka	2	40,0	80,0	

1.2. - Eriyttämistila	4	8,0	32,0	
1.2. - Eteinen	1	40,0	40,0	Kuivauskaappeja
1.2. - Kotiluokka	4	55,0	220,0	
1.2. - Pienryhmätila	4	12,0	48,0	
1.2. - Tuulikaappi	1	30,0	30,0	Kenkien säilytys, kurapesu
1.2. - Varasto	2	12,0	24,0	Opetusmateriaali, tietokonekärryt jne.
1.2. - WC-tila	6	2,0	12,0	
Tilakategoria: 3 Yhteistilat			SUM 164,0	
1.3. - Eriyttämistila	2	12,0	24,0	
1.3. - LE-wc	1	5,0	5,0	Määrä riippuu tilaratkaisuista ja kerroksista ym.
1.3. - Monitoimitila	2	30,0	60,0	Toiseen keittiövarustus
1.3. - Tekstiilihuolto	1	15,0	15,0	

1.3. - Ulk väl inevarasto, kylmä	1	15,0	15,0	Kylmä varasto
1.3. - Ulk väl inevarasto, lämmin	1	15,0	15,0	Lämmin varasto
1.3. - Varasto	2	15,0	30,0	
Tilakategoria: 4. Ulkotilat			SUM 0,0	
1.4. - Jättöliikenne	1		0,0	Turvallinen jättöliikenteen vyöhyke parkkialueen yhteyteen
1.4. - Leikki piha, isojen	1		0,0	Aidattu piha
1.4. - Leikki piha, pienten	1		0,0	Aidattu piha
Tilaryhmä: 2 Koulu			SUM 1631,0	
Tilakategoria: 1 Aulatilat			SUM 297,0	
2.1. - Eteistila	4	50,0	200,0	
2.1. - LE-wc	1	5,0	5,0	Määrä riippuu tilaratkaisuistaja kerroksista ym. Sijoitus siten, että esim. välitunnilta pääsy WC-tilaan.
2.1. - Tuulikaappi	4	15,0	60,0	Kenkien säilytys, kurapesupiste ym. Määrä ja koko riippuen tilaratkaisuista.
2.1. - WC-tila	16	2,0	32,0	Määrä riippuu tilaratkaisuistaja kerroksista ym.

Tilakategoria: 2 Luokkatilat			SUM 800,0	
2.2. - Erityisluokka	4	40,0	160,0	
2.2. - Eriyttämistila	8	8,0	64,0	
2.2. - Kotiluokka	8	55,0	440,0	2 luokkaa, erityisluokka + 2 eriyttämistilaa + pienryhmätila + varasto muodostavat yhden luokka-astealueen.
2.2. - Pienryhmätila	8	12,0	96,0	
2.2. - Varasto	4	10,0	40,0	Opetusmateriaali, tietokonekärryt jne.
Tilakategoria: 3 Yhteisop...			SUM 484,0	
2.3. - Märkätyötila	1	12,0	12,0	Taidetilan yhteyteen
2.3. - Musiikki	2	40,0	80,0	Paljeovilla erotettava "bändisoitinalue" tms.
2.3. - Musiikki	3	40,0	120,0	Musaopiston käyttöön - tarkistettava ryhmäkoot
2.3. - Musiikkivälinevarasto	1	30,0	30,0	Varastoitavat soittimet kartoitettava
2.3. - Taide ja luonnontiede	1	40,0	40,0	Myös luonnontiede voi olla tässä tilassa (mikroskoopit, sähkökoe ym. välineet)

2.3. - Taidevarasto	1	12,0	12,0	Tarvetta iltakäytön?
2.3. - Tekn: konesali	1	40,0	40,0	Sis. materiaalivaraston
2.3. - Tekn: kuumakäsittely	1	20,0	20,0	Tulityötila
2.3. - Tekn: maalaustila	1	10,0	10,0	Alipaineinen IV / vetokaappi / huuva
2.3. - Tekn: työsalit kovat materiaalit	1	60,0	60,0	Höyläpenkit ym.
2.3. - Tekn. työsalit pehmeät materiaalit	1	60,0	60,0	Ompelukoneet ym.
Tilakategoria: 4 Iltapäivä...			SUM 50,0	
2.4. - Leikkitala	1	40,0	40,0	Kaappeja leluille ym. tarvikkeille
2.4. - Ulkoiluvälinevarasto	1	10,0	10,0	
Tilaryhmä: 3 Yhteistilat			SUM 1358,0	
Tilakategoria: 1 Henkilök...			SUM 203,0	
3.1. - Henkilökunnan taukotila	1	60,0	60,0	Keittiövarustus tarpeen ja henkilömäärän mukaan
3.1. - LE-wc	1	5,0	5,0	

3.1. - Pesutila	4	5,0	20,0	WC/pesutila sosiaalitalan yhteyteen
3.1. - Sosiaalitala	1	100,0	100,0	
3.1. - WC-tila	6	3,0	18,0	
Tilakategoria: 2 Liikunta			SUM 589,0	
3.2. - Isojen välineiden varasto	1	20,0	20,0	
3.2. - LE-wc	1	5,0	5,0	
3.2. - Liikunnan pesutila	3	12,0	36,0	
3.2. - Liikunnan pukutila	3	20,0	60,0	
3.2. - Liikuntasali	1	360,0	360,0	Jako kahteen/kolmeen osaan
3.2. - Näyttämö	1	30,0	30,0	Avautuminen sekä ruokala-aulaan + liikuntasaliin. Näyttämön monikäyttöisyys tanssi/liikuntakäyttöön?
3.2. - Patjavarasto	1	15,0	15,0	Voimisteluliikunnan patjoille
3.2. - Pienten välineiden varasto	1	15,0	15,0	

3.2. - Ulkoliikuntavälinevarasto, kylmä	1	15,0	15,0	Kylmä varasto
3.2. - Ulkoliikuntavälinevarasto, lämmin	1	15,0	15,0	Lämmin varasto
3.2. - WC-tila	6	3,0	18,0	
Tilakategoria: 3 Ruokailu			SUM 235,0	
3.3. - Kabinetti/pienryhmä	1	30,0	30,0	Erillisruokailutila erityisryhmille
3.3. - Keittiö	1	60,0	60,0	
3.3. - Keittiön siivous	1	2,0	2,0	
3.3. - Keittiön sos.tila	1	8,0	8,0	
3.3. - Keittiön toimisto	1	5,0	5,0	
3.3. - Keittiön wc	1	5,0	5,0	
3.3. - Laatikkovarasto	1	5,0	5,0	Ulkotila
3.3. - Ruokala	1	120,0	120,0	Voit toimia yleisaulana tms.

Tilakategoria: 4 Toimisto...			SUM 186,0	
3.4. - Asiakirjavarasto	1	10,0	10,0	
3.4. - Kokoustila	1	25,0	25,0	
3.4. - Koulun johto	2	10,0	20,0	
3.4. - Koulusihteeri	1	10,0	10,0	
3.4. - Lepuhuone	1	7,0	7,0	
3.4. - Monistus	1	10,0	10,0	
3.4. - Neuvottelu	2	10,0	20,0	Myös esim. vanhempaintapaamisiin
3.4. - Päiväkodin johto	1	12,0	12,0	Tila palavereille
3.4. - Työtila	6	12,0	72,0	Myös esim. vanhempaintapaamisiin
Tilakategoria: 5 Tukitoimi...			SUM 50,0	
3.5. - Koulupsykologi/- lääkäri	1	12,0	12,0	

3.5. - Kuraattori	1	12,0	12,0	
3.5. - Terveystenhoitaja	1	12,0	12,0	
3.5. - Varhaiskasvatuksen erityisopettaja	1	12,0	12,0	
3.5. - WC-tila	1	2,0	2,0	Terveystenhoitotilan yhteyteen
Tilakategoria: 6 Huolto ja...			SUM 95,0	
3.6. - Jätehuolto	1	15,0	15,0	Kylmä ulkovarasto
3.6. - Siivouskeskus	1	30,0	30,0	
3.6. - Siivoustarvikevarasto	1	20,0	20,0	
3.6. - Siivoustila	3	10,0	30,0	
Tilakategoria: 7 Ulkotilat			SUM 0,0	
3.7. - Henkilökunnan pysäköinti	1		0,0	Osa paikoista voidaan osoittaa viereisen korttelin pysäköintialueelle
3.7. - Huoltopiha	1		0,0	Keittiön huoltoliikenne

3.7. - Kenttä	1		0,0	Nykyisen korvaava hiekkakenttä
3.7. - Leikkipiha	1		0,0	Koululaisten leikkipiha
3.7. - Pelikenttä	1		0,0	Rajattu, pieni pelikenttä
			SUM 4542,0	

Versio2: Tilaohjelma

Tila	Toimenpide	Tilnumero	Huomiot	Kpl	Pinta-ala	Pinta-ala yhteensä
Rakennus: Uskelan koulu				SUM 111	SUM 984.0	SUM 2110.0
Tilaryhmä: 1 Päiväkoti				SUM 111	SUM 984.0	SUM 2110.0
Tilakategoria: 1 Ryhmätilat				SUM 44	SUM 150.0	SUM 903.0
1.1 Ryhmätilat. - Henkilökunnan pukeutumis/wc-tila	Uusi tila uudisrakennuk...			4	4.0	16.0
1.1 Ryhmätilat. - Kuivaushuone	Uusi tila uudisrakennuk...			4	5.0	20.0
1.1 Ryhmätilat. - Märkäeteinen	Uusi tila uudisrakennuk...			4	15.0	60.0
1.1 Ryhmätilat. - Pienryhmä	Uusi tila uudisrakennuk...			7	15.0	105.0
1.1 Ryhmätilat. - Ryhmä-WC	Uusi tila uudisrakennuk...			7	11.0	77.0
1.1 Ryhmätilat. - Ryhmäeteinen	Uusi tila uudisrakennuk...			4	25.0	100.0

1.1 Ryhmätilat. - Ryhmätila, pieni	Uusi tila uudisrakennuk...			7	30.0	210.0
1.1 Ryhmätilat. - Ryhmätila, suuri	Uusi tila uudisrakennuk...			7	45.0	315.0
Tilakategoria: 2 Alaluokat				SUM 24	SUM 194.0	SUM 466.0
1.2 Alaluokat. - Erytysluokka	Uusi tila uudisrakennuk...			2	40.0	80.0
1.2 Alaluokat. - Eriyttämistila	Uusi tila uudisrakennuk...			4	8.0	32.0
1.2 Alaluokat. - Eteinen	Uusi tila uudisrakennuk...		Kuivauskaappeja	1	40.0	40.0
1.2 Alaluokat. - Kotiluokka	Uusi tila uudisrakennuk...			4	50.0	200.0
1.2 Alaluokat. - Pienryhmätila	Uusi tila uudisrakennuk...			4	12.0	48.0

1.2 Alaluokat. - Tuulikaappi	Uusi tila uudisrakennuk...		Kenkien säilytys, kurapesu	1	30.0	30.0
1.2 Alaluokat. - Varasto	Uusi tila uudisrakennuk...		Opetusmateriaali, tietokonekärryt jne.	2	12.0	24.0
1.2 Alaluokat. - WC-tila	Uusi tila uudisrakennuk...			6	2.0	12.0
Tilakategoria: 3 Yhteistilat				SUM 12	SUM 247.0	SUM 304.0
1.3 Yhteistilat. - Eriyttämistila	Uusi tila uudisrakennuk...			2	12.0	24.0
1.3 Yhteistilat. - LE-wc	Uusi tila uudisrakennuk...		Määrä riippuu tilaratkaisuistaja kerroksista ym.	1	5.0	5.0
1.3 Yhteistilat. - Monitoimitila	Uusi tila uudisrakennuk...			2	30.0	60.0
1.3 Yhteistilat. - Sali	Uusi tila uudisrakennuk...		Pieni liikuntasali	1	120.0	120.0
1.3 Yhteistilat. - Salin varasto			Varasto salin varusteille ym.	1	20.0	20.0

	Uusi tila uudisrakennuk...					
1.3 Yhteistilat. - Tekstiilihuolto	Uusi tila uudisrakennuk...			1	15.0	15.0
1.3 Yhteistilat. - Ulkovälinevarasto, kylmä	Uusi tila uudisrakennuk...		Kylmä varasto	1	15.0	15.0
1.3 Yhteistilat. - Ulkovälinevarasto, lämmin	Uusi tila uudisrakennuk...		Lämmin varasto	1	15.0	15.0
1.3 Yhteistilat. - Varasto	Uusi tila uudisrakennuk...			2	15.0	30.0
Tilakategoria: 4 Ruokailu				SUM 7	SUM 145.0	SUM 145.0
1.4 Ruokailu. - Keittiö	Uusi tila uudisrakennuk...			1	40.0	40.0
1.4 Ruokailu. - Keittiön siivous	Uusi tila uudisrakennuk...			1	2.0	2.0
1.4 Ruokailu. - Keittiön sos.tila	Uusi tila uudisrakennuk...			1	8.0	8.0

1.4 Ruokailu. - Keittiön toimisto	Uusi tila uudisrakennuk...			1	5.0	5.0
1.4 Ruokailu. - Keittiön wc	Uusi tila uudisrakennuk...			1	5.0	5.0
1.4 Ruokailu. - Laatikkovarasto	Uusi tila uudisrakennuk...			1	5.0	5.0
1.4 Ruokailu. - Ruokala	Uusi tila uudisrakennuk...			1	80.0	80.0
Tilakategoria: 5 Henkilökunta				SUM 13	SUM 118.0	SUM 152.0
1.5 Henkilökunta. - LE-wc	Uusi tila uudisrakennuk...			1	5.0	5.0
1.5 Henkilökunta. - Päiväkodin johtaja	Uusi tila uudisrakennuk...			1	15.0	15.0
1.5 Henkilökunta. - Pesutila	Uusi tila uudisrakennuk...		Sosiaalitalan yhteyteen	2	5.0	10.0

1.5 Henkilökunta. - Sosiaalitila	Uusi tila uudisrakennuk...			1	40.0	40.0
1.5 Henkilökunta. - Taukotila	Uusi tila uudisrakennuk...			1	40.0	40.0
1.5 Henkilökunta. - Työtila/neuvottelu	Uusi tila uudisrakennuk...			3	10.0	30.0
1.5 Henkilökunta. - WC-tila	Uusi tila uudisrakennuk...			4	3.0	12.0
Tilakategoria: 6 Huolto ja yll...				SUM 6	SUM 80.0	SUM 90.0
1.6 Huolto ja ylläpito. - Jätehuolto	Uusi tila uudisrakennuk...			1	15.0	15.0
1.6 Huolto ja ylläpito. - Kiinteistöhuollon varasto	Uusi tila uudisrakennuk...			1	15.0	15.0
1.6 Huolto ja ylläpito. - Siivouskeskus	Uusi tila uudisrakennuk...			1	20.0	20.0

1.6 Huolto ja ylläpito. - Siivoustarvikevarasto	Uusi tila uudisrakennuk...			1	20.0	20.0
1.6 Huolto ja ylläpito. - Siivoustila	Uusi tila uudisrakennuk...			2	10.0	20.0
Tilakategoria: Iltapäiväkerho				SUM 2	SUM 50.0	SUM 50.0
1.Iltapäiväkerho. - Leikki-tila	Uusi tila uudisrakennuk...			1	40.0	40.0
1.Iltapäiväkerho. - Ulkoiluvälinevarasto	Uusi tila uudisrakennuk...			1	10.0	10.0
Tilakategoria: X Ulkotilat				SUM 3	SUM 0.0	SUM 0.0
1.X Ulkotilat. - Leikki- piha, isojen	Uusi tila uudisrakennuk...			1		0.0
1.X Ulkotilat. - Leikki- piha, pienten	Uusi tila uudisrakennuk...			1		0.0
1.X Ulkotilat. - Luontopiha	Uusi tila uudisrakennuk...		Luonnonmukainen erillinen piha-alue. Esim metsä	1		0.0

Rakennus: Moision koulu

SUM 142 SUM 1994.0 SUM 2814.0

Tilaryhmä: 1 Opetustilat

SUM 110 SUM 1206.0 SUM 2003.0

Tilakategoria: 1 Alakoulu

SUM 32 SUM 238.0 SUM 800.0

1.1 Alakoulu. - Erityisluokka

Uusi tila nykyisiin tiloihin

Nyk. kerros

2

40.0

80.0

1.1 Alakoulu. - Erityisluokka

Uusi tila uudisrakennuk...

Uusi kerros

2

40.0

80.0

1.1 Alakoulu. - Eriyttämistila

Uusi tila nykyisiin tiloihin

Nyk. kerros

4

8.0

32.0

1.1 Alakoulu. - Eriyttämistila

Uusi tila uudisrakennuk...

Uusi kerros

4

8.0

32.0

1.1 Alakoulu. - Kotiluokka

Uusi tila nykyisiin tiloihin

Nyk. kerros

4

55.0

220.0

1.1 Alakoulu. - Kotiluokka

Uusi tila uudisrakennuk...

Uusi kerros

4

55.0

220.0

1.1 Alakoulu. - Pienryhmätila

Uusi tila uudisrakennuk...

Lisärakennus

8

12.0

96.0

1.1 Alakoulu. - Varasto	Uusi tila nykyisiin tiloihin		Nyk. kerros	2	10.0	20.0
1.1 Alakoulu. - Varasto	Uusi tila uudisrakennuk...		Uusi kerros	2	10.0	20.0
Tilakategoria: 2 Yläkoulu				SUM 33	SUM 175.0	SUM 175.0
1.2 Yläkoulu. - Opetustila	Uusi tila uudisrakennuk...		Laajennetaan keskisiipeä	1	65.0	65.0
1.2 Yläkoulu. - Opetustila	Uusi tila uudisrakennuk...		Laajennetaan keskisiipeä	1	65.0	65.0
1.2 Yläkoulu.221 - Pienryhmätila	Ei muutoksia	221		1		0.0
1.2 Yläkoulu.222 - Pienryhmätila	Ei muutoksia	222		1		0.0
1.2 Yläkoulu.223 - OT3 (BiMa)	Ei muutoksia	223		1		0.0

1.2 Yläkoulu.225 - OT3 (BiMa)	Ei muutoksia	225		1		0.0
1.2 Yläkoulu.226 - OT3	Puretaan	226	Laajennetaan opettajien tiloja	1		0.0
1.2 Yläkoulu.241 - OT2	Ei muutoksia	241		1		0.0
1.2 Yläkoulu.242 - OT2	Ei muutoksia	242		1		0.0
1.2 Yläkoulu.247 - OT2	Ei muutoksia	247		1		0.0
1.2 Yläkoulu.253 - OT3	Ei muutoksia	253		1		0.0
1.2 Yläkoulu.254 - OT3	Ei muutoksia	254		1		0.0
1.2 Yläkoulu.255 - OT3	Ei muutoksia	255		1		0.0

1.2 Yläkoulu.260 - OT3	Ei muutoksia	260		1		0.0
1.2 Yläkoulu.261 - OT3 (BiMa)	Ei muutoksia	261		1		0.0
1.2 Yläkoulu.1005 - OT3	Ei muutoksia	1005		1		0.0
1.2 Yläkoulu.1006 - OT3	Ei muutoksia	1006		1		0.0
1.2 Yläkoulu.1007 - OT3	Ei muutoksia	1007		1		0.0
1.2 Yläkoulu.1008 - OT3	Ei muutoksia	1008		1		0.0
1.2 Yläkoulu.1011 - OT3	Ei muutoksia	1011		1		0.0

1.2 Yläkoulu.1012 - OT3	Ei muutoksia	1012		1		0.0
1.2 Yläkoulu.1013 - OT3 (kaup. aineet)	Ei muutoksia	1013		1		0.0
1.2 Yläkoulu.1014 - ATK	Ei muutoksia	1014		1		0.0
1.2 Yläkoulu.1015 - ATK-paja	Ei muutoksia	1015		1		0.0
1.2 Yläkoulu.1022 - Luentosali	Ei muutoksia	1022		1		0.0
1.2 Yläkoulu.1026 - OT3	Remontoidaan/uusitaan	1026	Kirjasto muutetaan yleiskäyttöiseksi pienryhmätilaksi	1	45.0	45.0
1.2 Yläkoulu.1115 - OT3	Ei muutoksia	1115		1		0.0
1.2 Yläkoulu.1116 - OT3	Ei muutoksia	1116		1		0.0

1.2 Yläkoulu.B101 - OT3	Puretaan	B101	Nyk. musiikkisiipi	1		0.0
1.2 Yläkoulu.B105 - Pienryhmä	Puretaan	B105	Nyk. musiikkisiipi	1		0.0
1.2 Yläkoulu.B108 - OT3	Puretaan	B108	Nyk. musiikkisiipi	1		0.0
1.2 Yläkoulu.B110 - Musiikki 1	Puretaan	B110	Nyk. musiikkisiipi	1		0.0
1.2 Yläkoulu.B111 - Musiikki 2	Puretaan	B111	Nyk. musiikkisiipi	1		0.0
Tilakategoria: 3 Taito- ja tai...				SUM 17	SUM 158.0	SUM 158.0
1.3 Taito- ja taideaineet. - Opetuskeittiö	Uusi tila uudisrakennuk...		Korvaava tila käytävän alle jäävälle tilalle	1	35.0	35.0
1.3 Taito- ja taideaineet.204 - Opetuskeittiö	Ei muutoksia	204	Oheistiloineen	1		0.0

1.3 Taito- ja taideaineet.211 - Opetuskeittiö	Ei muutoksia	211	Oheistiloineen	1		0.0
1.3 Taito- ja taideaineet.1047 - Kuvaamataito	Ei muutoksia	1047		1		0.0
1.3 Taito- ja taideaineet.1085 - Opetuskeittiö	Remontoidaan/uusitaan	1085	Muutokset kalusteisiin oheistilan muutoksen myötä	1	62.0	62.0
1.3 Taito- ja taideaineet.1095 - Tekstiilityötila	Remontoidaan/uusitaan	1095	Muutetaan nykyisestä kuntosalista	1	61.0	61.0
1.3 Taito- ja taideaineet.1097 - Puutyöpaja	Ei muutoksia	1097		1		0.0
1.3 Taito- ja taideaineet.1097a - Hionta	Ei muutoksia	1097a		1		0.0
1.3 Taito- ja taideaineet.1099 - Suunnittelusali	Ei muutoksia	1099		1		0.0
1.3 Taito- ja taideaineet.1100 - Opettaja	Ei muutoksia	1100		1		0.0

1.3 Taito- ja taideaineet.1101 - Konesali	Ei muutoksia	1101		1		0.0
1.3 Taito- ja taideaineet.1102 - Materiaalivarasto	Ei muutoksia	1102	Kansalaisopisto	1		0.0
1.3 Taito- ja taideaineet.1103 - Tekstiilityötila	Ei muutoksia	1103		1		0.0
1.3 Taito- ja taideaineet.1105 - Maalaus	Ei muutoksia	1105		1		0.0
1.3 Taito- ja taideaineet.1106 - Metallityöpaja	Ei muutoksia	1106		1		0.0
1.3 Taito- ja taideaineet.1107 - Hitsaus	Ei muutoksia	1107		1		0.0
1.3 Taito- ja taideaineet.1108 - Materiaalivarasto	Ei muutoksia	1108		1		0.0
Tilakategoria: 4 Musiikki				SUM 6	SUM 65.0	SUM 195.0

1.4 Musiikki. - Musiikkiluokka	Uusi tila uudisrakennuk...		Paljeovilla erotettava "bändisoitinalue" tms.	3	50.0	150.0
1.4 Musiikki. - Musiikkivälinevarasto	Uusi tila uudisrakennuk...		Varastoitavat soittimet kartoitettava	3	15.0	45.0
Tilakategoria: 5 Liikunta				SUM 22	SUM 570.0	SUM 675.0
1.5 Liikunta. - Isojen välineiden varasto	Uusi tila uudisrakennuk...			1	20.0	20.0
1.5 Liikunta. - Kuntosali	Uusi tila uudisrakennuk...			1	60.0	60.0
1.5 Liikunta. - LE-wc	Uusi tila uudisrakennuk...		Uusi liikuntasali	1	5.0	5.0
1.5 Liikunta. - Liikunnan pesutila	Uusi tila uudisrakennuk...			3	3.0	9.0
1.5 Liikunta. - Liikunnan pukutila	Uusi tila uudisrakennuk...			3	12.0	36.0
1.5 Liikunta. - Liikuntasali	Uusi tila uudisrakennuk...			1	20.0	20.0

1.5 Liikunta. - Näyttämö	Uusi tila uudisrakennuk...			1	360.0	360.0
1.5 Liikunta. - Patjavarasto	Uusi tila uudisrakennuk...			1	30.0	30.0
1.5 Liikunta. - Pienten välineiden varasto	Uusi tila uudisrakennuk...			1	15.0	15.0
1.5 Liikunta. - Ulkoliikuntavälinevarasto, kylmä	Uusi tila uudisrakennuk...			1	15.0	15.0
1.5 Liikunta. - Ulkoliikuntavälinevarasto, lämmin	Uusi tila uudisrakennuk...			1	15.0	15.0
1.5 Liikunta. - WC-tila	Uusi tila uudisrakennuk...			6	15.0	90.0
1.5 Liikunta.1037 - Liikuntasali	Ei muutoksia	1037	Nykyinen liikuntasali, sis. pukuhuoneet ja varastot	1		0.0

Tilaryhmä: 2 Henkilökunta				SUM 16	SUM 256.0	SUM 262.0
Tilakategoria: Sosiaalitilat				SUM 9	SUM 69.0	SUM 75.0
2.Sosiaalitilat. - Sosiaalitila, sis suihkut	Uusi tila uudisrakennuk...		Liikuntatilojen yhteyteen	1	40.0	40.0
2.Sosiaalitilat. - WC-tila	Uusi tila nykyisiin tiloihin		Uudet WC-tilat opettajille	4	2.0	8.0
2.Sosiaalitilat.233 - WC/N	Remontoidaan/uusitaan	233		1	6.0	6.0
2.Sosiaalitilat.237 - WC-tila	Remontoidaan/uusitaan	237		1	3.0	3.0
2.Sosiaalitilat.238 - WC-tila	Remontoidaan/uusitaan	238		1	3.0	3.0
2.Sosiaalitilat.239 - Keittokomero	Uusi tila nykyisiin tiloihin	239	Tehdään uusi, isompi tila	1	15.0	15.0
Tilakategoria: Taukotilat				SUM 1	SUM 120.0	SUM 120.0
2.Taukotilat.240 - Opettajat	Uusi tila nykyisiin tiloihin	240	Tehdään uusi, isompi tila	1	120.0	120.0

Tilakategoria: Toimistotilat				SUM 6	SUM 67.0	SUM 67.0
2.Toimistotilat.228 - Opo	Uusi tila nykyisiin tiloihin	228	Tehdään uusi tila	1	10.0	10.0
2.Toimistotilat.229 - Opo	Uusi tila nykyisiin tiloihin	229	Tehdään uusi tila	1	10.0	10.0
2.Toimistotilat.230 - Rehtori	Uusi tila nykyisiin tiloihin	230	Tehdään uusi tila	1	15.0	15.0
2.Toimistotilat.235 - Kanslia	Uusi tila nykyisiin tiloihin	235	Tehdään uusi tila	1	20.0	20.0
2.Toimistotilat.243 - Kuraattori	Ei muutoksia	243		1	12.0	12.0
2.Toimistotilat.B119 - Opettajien työtila	Puretaan	B119		1		0.0
Tilaryhmä: 4 Ruokailu				SUM 3	SUM 511.0	SUM 511.0
Tilakategoria: Yleinen				SUM 3	SUM 511.0	SUM 511.0

4.Yleinen. - Keittiön laajennus	Uusi tila uudisrakennuk...			1	35.0	35.0
4.Yleinen. - Ruokasalin laajennus	Uusi tila uudisrakennuk...			1	150.0	150.0
4.Yleinen.1042/43 - Ruokasali	Remontoidaan/uusitaan	1042/43	Pintaremontti	1	326.0	326.0
4.Yleinen.1053 - Keittiö	Ei muutoksia	1053				0.0
Tilaryhmä: 5 Yhteistilat				SUM 13	SUM 21.0	SUM 38.0
Tilakategoria: Yleinen				SUM 13	SUM 21.0	SUM 38.0
5.Yleinen. - Inva WC	Uusi tila nykyisiin tiloihin		Uusi korvaava WC-tila	2	5.0	10.0
5.Yleinen. - Siivous	Uusi tila nykyisiin tiloihin		B-siiven siivoustila	1	4.0	4.0
5.Yleinen. - Siivous	Uusi tila uudisrakennuk...		B-siiven siivoustila	1	4.0	4.0

5.Yleinen. - WC	Uusi tila nykyisiin tiloihin		Uusi WC-tila B-siipeen	4	2.0	8.0
5.Yleinen. - WC	Uusi tila uudisrakennuk...		Uusi WC-tila B-siipeen, uuteen kerrokseen	4	2.0	8.0
5.Yleinen.234 - Varasto	Uusi tila nykyisiin tiloihin	234	Korvaava varastotila kanslialle	1	4.0	4.0
Tilaryhmä: 6 Ulkotila				SUM 0	SUM 0.0	SUM 0.0
Tilakategoria: Yleinen				SUM 0	SUM 0.0	SUM 0.0
6.Yleinen. - Leikkipiha	Uusi tila nykyisiin tiloihin		Osaan pihasta tehdään uusia leikkivälineitä			0.0
				SUM 25€	SUM 2978.0	SUM 4924.0