

# Riikki-Mustamäki yleiskaavan muutos

**Osallistumis- ja arviointisuunnitelma 12.3.2024**

Asianro 818/10.02.02/2024

Liite 3



Yhteystiedot  
Salon kaupunki  
Maankäyttöpalvelut  
Hornintie 2-4, 24800 Halikko

Yleiskaavainsinööri  
Juha Mäki  
puh. 02 778 5113  
juha.maki@salo.fi

Taustakartat ja paikkatietoaineisto:  
© Maanmittauslaitos 2023  
© SYKE 2019  
© GTK 2019  
© Salon kaupunki

Ilmakuvat: Salon kaupunki

## SISÄLLYSLUETTELO

1. JOHDANTO .....	2
2. YLEISKAAVAMUUTOKSEN LÄHTÖKOHDAT .....	3
2.1 Aloite ja vireilletulo .....	3
2.2 Suunnittelualue .....	3
2.3 Alueen maanomistus .....	4
3. YLEISKAAVAMUUTOKSEN TAVOITTEET .....	5
4. SUUNNITTELUTILANNE .....	6
4.1 Valtakunnalliset alueidenkäyttötavoitteet .....	6
4.2 Maakuntakaava .....	6
4.3 Yleiskaava .....	7
4.4 Asemakaava .....	8
5. LAADITTAVAT JA LAADITUT SELVITYKSET JA SUUNNITELMAT .....	9
5.1 Luontoselvitykset .....	9
5.2 Muinaisjäännösinventoinnit .....	9
5.3 Kaava-aineistot .....	9
5.4 Muut keskeiset selvitykset ja suunnitelmat .....	9
5.5 Muita tietolähteitä .....	9
6. YLEISKAAVAPROSESSIN VAIHEET .....	10
6.1 Alustava aikataulu .....	10
6.2 Kaavaprosessin vaiheet .....	10
7. VAIKUTUSTEN ARVIOINTI .....	11
8. OSALLISTUMINEN JA VUOROVAIKUTUKSEN JÄRJESTÄMINEN .....	12
8.1 Julkinen tiedottaminen kaavatyön eri vaiheissa .....	12
8.2 Asukastilaisuudet .....	12
8.3 Viranomaisyhteistyö .....	12
8.4 Osalliset .....	12
9. YHTEYSTIEDOT .....	13

## 1. JOHDANTO

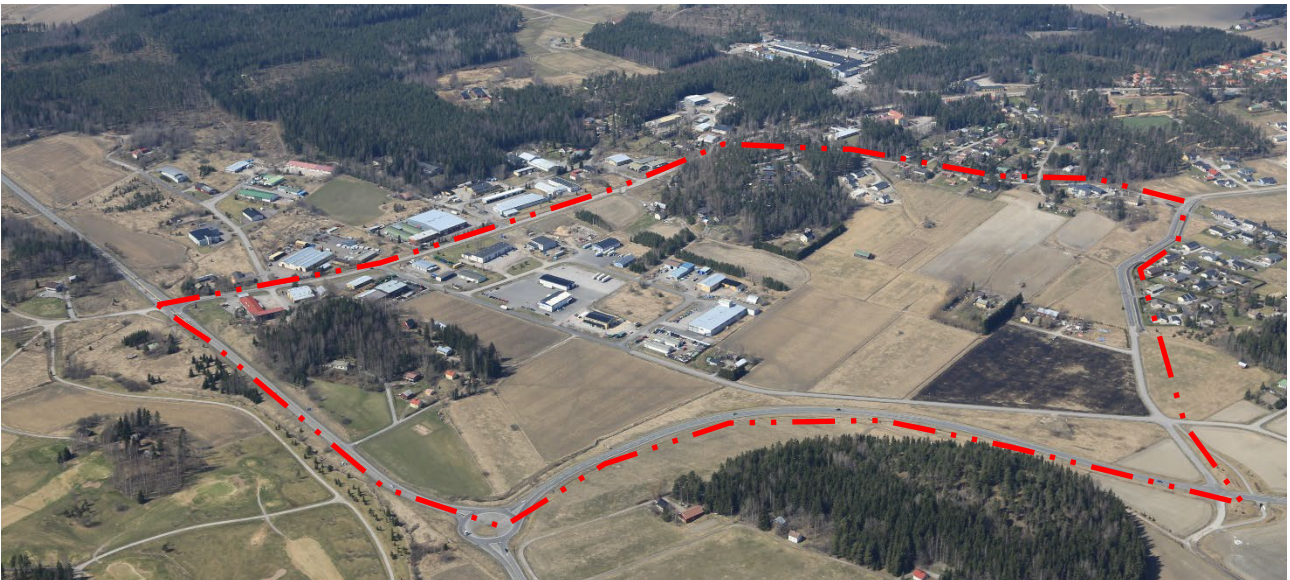
**Osallistumis- ja arviointisuunnitelma (OAS)** on kaavoitukseen liittyvä suunnitelma, joka laaditaan kaavatyön alkuvaiheessa. OAS:n tarkoituksena on antaa perustiedot kaavahankkeen lähtökohdista niin, että asukkaat, yhteisöt, viranomaiset ja muut osalliset voivat arvioida kaavan merkitystä sekä tarvettaan osallistua kaavan valmisteluun.

Maankäyttö- ja rakennuslain 63 §:n mukaan kaavaa laadittaessa tulee riittävän aikaisessa vaiheessa laatia kaavan tarkoitukseen ja merkitykseen nähden tarpeellinen suunnitelma osallistumis- ja vuorovaikutusmenetelystä sekä kaavan vaikutusten arvioinnista.

Osallistumis- ja arviointisuunnitelmassa (OAS) kerrotaan kaavatyön lähtökohdista ja tavoitteista, kaavatyön aikataulusta ja etenemisestä sekä siitä, miten kaavan vaikutuksia tullaan arvioimaan. Lisäksi OAS:ssa esitetään, miten osallistuminen ja vuorovaikutus on tarkoitus järjestää – eli missä vaiheessa ja millä tavoin osalliset voivat vaikuttaa kaavan suunnitteluun. OAS:ssa on myös lista osallisista, joita suunnittelu koskee. Osallistumis- ja arviointisuunnitelmaa voidaan tarkistaa suunnittelun edetessä ja se on nähtävillä kaupungin internet-sivuilla [www.salo.fi/yleiskaavat](http://www.salo.fi/yleiskaavat) koko kaavaprosessin ajan.

Tässä käsillä olevassa Riikki-Mustamäki yleiskaavan muutoksen osallistumis- ja arviointisuunnitelmassa kuvataan lähtökohtien lisäksi myös kaavan ja kaavatyön tavoitteet luvussa 3. Tavoitteita tarkennetaan ja täydennetään kaavatyön edetessä. Yhtenä keskeisimmistä tavoitteista on Riikin teollisuusalueen kilpailukyvyyn ja elinvoiman lisääminen huomioiden alueen arvot ja ominaispiirteet. Mustamäen alueen asuinrakentamista halutaan lisätä. Alue sijaitsee Halikonjokilaakson maisema-alueella ja nykyisen, jäsentymättömän, maisemankuvan sovittaminen uusien toimintojen kanssa on kaavatyön tavoite.

Osallistumis- ja arviointisuunnitelmasta pyydetään antamaan kirjallisia kommentteja ensimmäisen nähtävilläolokauden aikana. Mikäli tämän jälkeen huomaa jotain kommentoitavaa osallistumis- ja arviointisuunnitelmasta, yhteyttä voi edelleen ottaa kaavatyöstä vastaavaan suunnittelijaan, jonka yhteystiedot löytyvät luvusta 9 sivulta 13.



*Kuva 1. Ilmakuva (2013) kaakosta kuvattuna kaava-alueelle. Oikeassa alakulmassa Linnamäki. Kaavarajaus on viitteellinen.*



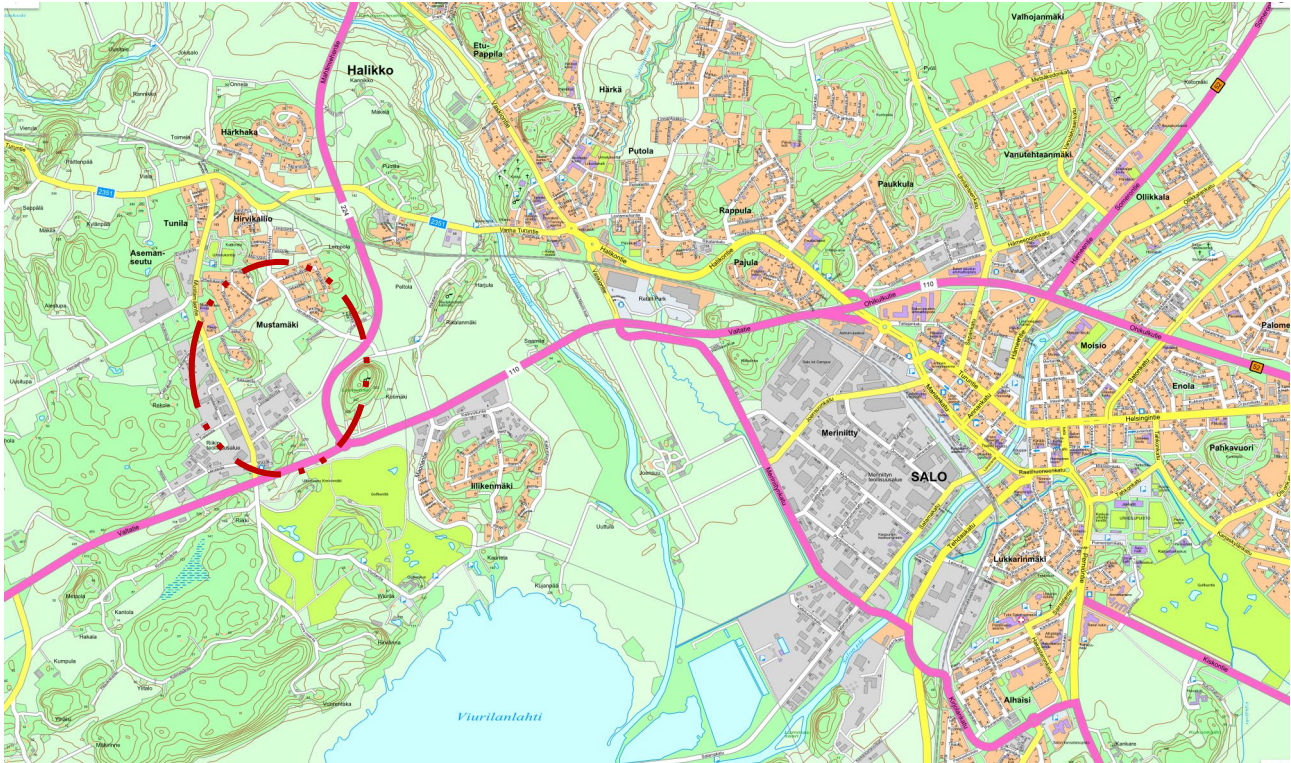
## 2. YLEISKAAVAMUUTOKSEN LÄHTÖKOHDAT

### 2.1 Aloite ja vireilletulo

Kaavahanke sisältyy kaupunginhallituksen 12.2.2024 § 46 hyväksymään kaavoituskatsaukseen 2024.

### 2.2 Suunnittelualue

Suunnittelualue sijaitsee linnuntietä noin 5 kilometriä länteen Salon keskustasta. Kaava-alue sijaitsee seutu-  
teiden 110 ja 224 risteysalueen länsipuolella.

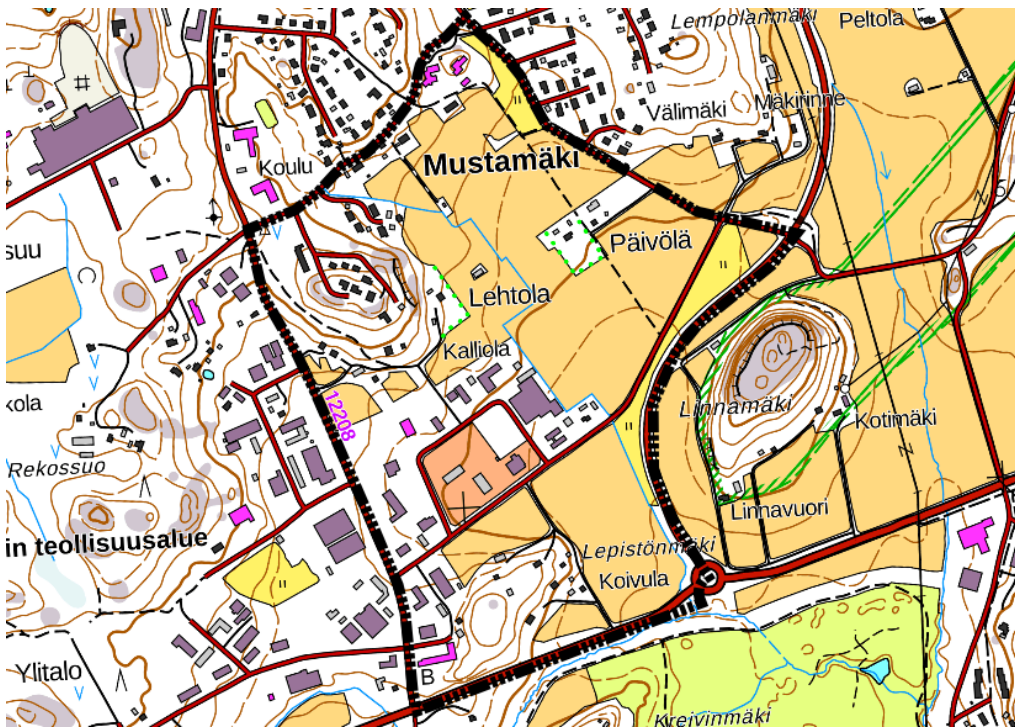


Kuva 2. Yleiskaava-alue (sijainti merkitty punaisella) sijaitsee noin 5 km Salon keskustasta länteen.

Suunnittelualue rajautuu etelässä seututie 110:n, idässä maantie 224:n, pohjoisessa Hirvikalliontie/Juustomestarin tien ja lännessä Mustamäentien rajaaman alueen sisälle. Kaava-alueen eteläosa muodostuu toteutuneesta Riikin teollisuusalueesta ja sen eteläpuolella olevan puustoisien mäen kupeessa olevasta pientaloalueesta. Isojen maanteiden risteyksessä on kiertoliittymä. Maantien 224 varsi on muutoin avointa peltoaluetta, mutta Hirvikallion tien risteysalueella on maanlajitusalue, jota voidaan pitää kauneusvirheenä avoimessa maisemassa. Mustamäentien varsi on rakennettua ympäristöä, pohjoisosan ollessa pientalototeutusta, joka jatkuu Juustomestarin tien varrella. Aivan kaava-alueen pohjoiskärjessä on Varsinais-Suomen hyvinvointialueen ylläpitämä Halikon perhetukikeskus. Hirvikallion tien varsi on rakentamatonta, avointa peltoa, lukuun ottamatta Pormestarin tieltä tulevaa pistokatua, jonka varressa on kaksi vanhaa maatilakeskusta. Kaava-alueen keskiosa on avointa peltoa. Peltoalueella on käytöstä poistettu pohjavedenottamo.

Suunnittelualueen kokonaispinta-ala on noin 67,3 hehtaaria.



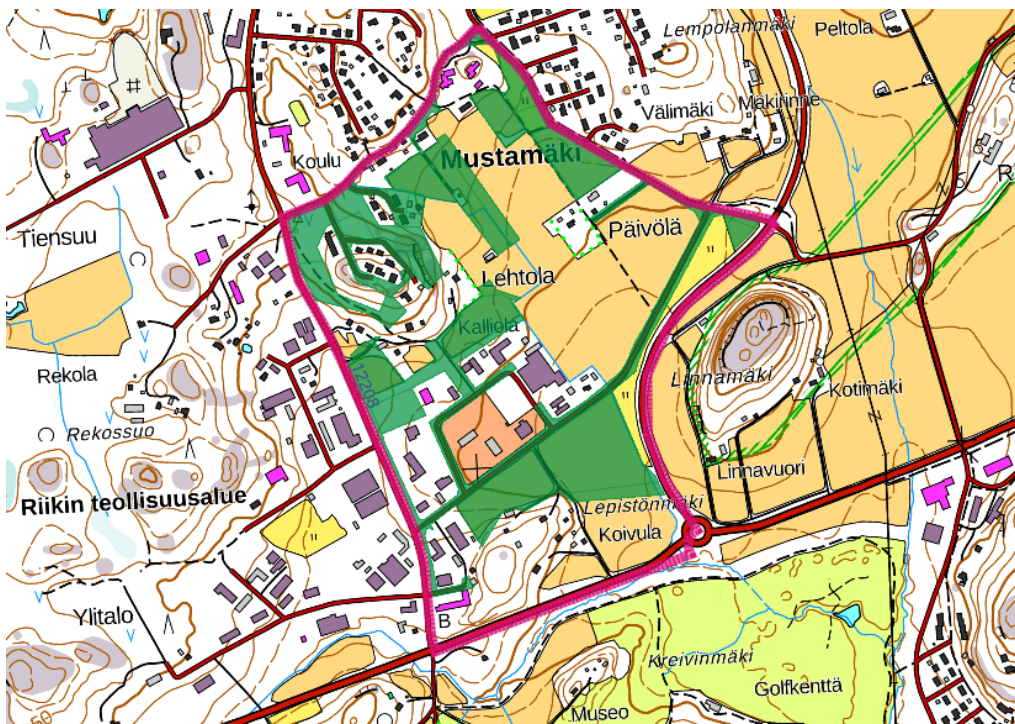


Kuva 3. Kaava-alue merkittynä mustalla rajauksella maastokartalla.

## 2.3 Alueen maanomistus

Salon kaupungin maanomistus on noin kolmannes kaava-alueen pinta-alasta (22,0 ha). Valtio omistaa maan-  
teiden alueet ja loput alueesta on yksityisessä omistuksessa.

Kaupungin omistamalla alueella on rakentamattomia kaavatontteja 12 pientalotonttia. Yksityistä pientalo-  
tonttivarantoa on 14 kappaletta.



Kuva 4. Yleiskaava-alueen maanomistus, kaupungin alueet vihreällä.

### 3. YLEISKAAVAMUUTOKSEN TAVOITTEET

Riikki-Mustamäki suunnittelualueelle on tarkoitus laatia oikeusvaikutteinen yleiskaava. Yleiskaavoituksen yleisenä tavoitteena on toimintojen yhteensovittaminen. Yleiskaava tulee ohjaamaan alueen tarkempaa suunnittelua.

Riikki-Mustamäki yleiskaavamuutoksen tavoitteena on suunnitella Riikin teollisuusalueen laajennusta kaupungin omistamalle maalle huomioiden alueen sijoittuminen maisemallisesti herkälle alueelle. Mustamäen osalta selvitetään pientalorakentamisen lisäämistä alueelle maisemaan sovittaen.

Tavoitteena on, että kaava-alueelle osoitetut uudet toiminnot tukeutuvat olemassa olevaan rakenteeseen niin toiminnallisesti kuin visuaalisestikin sekä lisäävät alueen kilpailukykyä ja elinvoimaa mm. mahdollistaen olevien yritysten laajentamisen sekä uusien yritysten syntyminen alueelle ja lisäten alueen houkuttelevuutta asuinalueena.

Elinvoiman ja kilpailukyvyn osalta keskeisenä tavoitteena on alueen työpaikkojen kehittäminen. Tavoitteena on mahdollistaa olevien yritysten laajentamissuunnitelmat kuin myös mahdollistaa uusien tulijoiden sijoittuminen alueelle. Työpaikkojen ohella tavoitteena on alueen asukasmäärän kasvu.

Yleiskaavan ympäristötavoitteista merkittävin on maisema-arvojen turvaaminen. Alue on osin avointa, viljelykäytössä olevaa peltoa, jonka luontoarvot tyypillisesti ovat vaatimattomat. Yhtenä tavoitteena on maisematiilan jäsentäminen nykyisestä, jäsentymättömästä, maisemanreunasta selkeämpään maisemakuvaan.

Ilmastotavoitteiden osalta kaavatyössä tullaan käyttämään KILVA-työkalua (Ilmastokestävä kaavoitus, <https://www.ymparisto.fi/KILVA>), jonka avulla nostetaan esiin ilmastokestäviä ratkaisuja maankäytön suunnittelussa. Työkalussa on huomioitu sekä ilmastonmuutoksen hillitseminen että siihen sopeutuminen. Ilmastovaikutuksia arvioidaan KILVA:ssa neljän osion avulla, jotka ovat

- 1) luonnonvarojen käytön minimointi,
- 2) kestävä elämäntavan mahdollistaminen,
- 3) kulutuksen päästöjen minimointi ja
- 4) ilmastonmuutoksen aiheuttamiin riskeihin varautuminen.

Työkalun lopputuloksena syntyy "tarkistuslista" seikoista, jotka kuvaavat kaavan vahvuuksia ja heikkouksia. Tulokset ovat lähtökohtana tarkemmille selvityksille tai jatkokeskustelulle.

## 4. SUUNNITTELUTILANNE

### 4.1 Valtakunnalliset alueidenkäyttötavoitteet

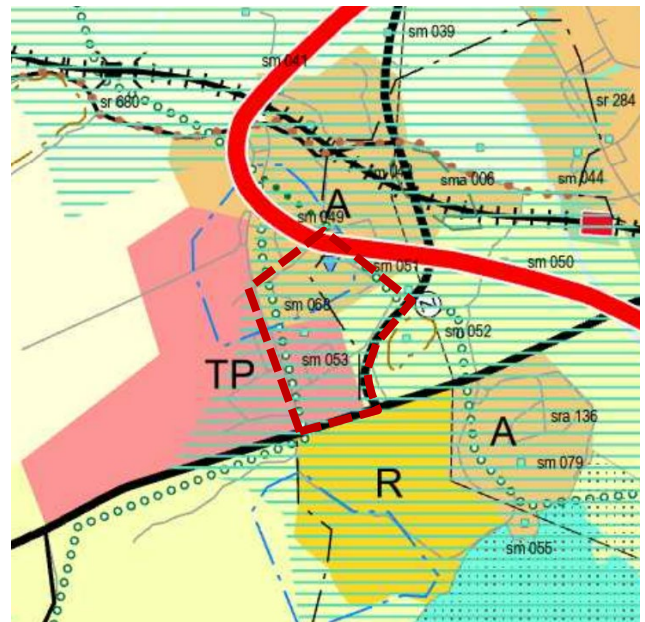
Valtakunnalliset alueidenkäyttötavoitteet ovat osa maankäyttö- ja rakennuslain mukaista alueidenkäytön suunnittelujärjestelmää. Valtioneuvosto päätti valtakunnallisista alueidenkäyttötavoitteista 14.12.2017. Valtakunnallisista alueidenkäyttötavoitteista suunnittelualuetta koskevat erityisesti seuraavat tavoitteet:

- Tuetaan eri alueiden elinvoimaa ja vahuuksien hyödyntämistä.
- Luodaan edellytykset elinkeino- ja yritystoiminnan kehittämiseksi sekä väestökehityksen edellyttämälle riittävälle ja monipuoliselle asuntotuotannolle.
- Luodaan edellytykset vähähiiliseen ja resurssitehokkaalle yhdyskuntakehitykselle, joka tukeutuu ensisijaisesti olemassa olevaan rakenteeseen.
- Edistetään palvelujen, työpaikkojen ja vapaa-ajan alueiden hyvää saavutettavuutta eri väestöryhmien kannalta.
- Edistetään kävelyä, pyöräilyä ja joukkoliikennettä sekä viestintä-, liikumis- ja kuljetuspalveluiden kehittämistä.
- Huolehditaan valtakunnallisesti arvokkaiden kulttuuriympäristöjen ja luonnonperinnön arvojen turvaamisesta.

### 4.2 Maakuntakaava

Alueella on voimassa Varsinais-Suomen maakuntakaava, joka on laadittu seutukunnittain valmisteltuna kokonaismaakuntakaavoina. Ympäristöministeriö vahvisti kokonaismaakuntakaavaan sisältyvän Salon seudun maakuntakaavan 12.11.2008. Kokonaiskaavaa on täydennetty teemasisältöisillä Salo-Lohja-oikoradan (vahvistuspäätös 4.12.2012), Tuulivoiman (vahvistuspäätös 9.9.2014) sekä Taajamien maankäytön, palveluiden ja liikenteen (vahvistuspäätös 11.6.2018) vaihemaakuntakaavoilla.

Varsinais-Suomen vahvistettujen ja hyväksytyjen maakuntakaavojen yhdistelmässä suunnittelualan pohjoisosa on osoitettu taajamatoimintojen alueeksi (A). Kaava-alueen eteläosa on työpaikkatoimintojen aluetta (TP). Itäisin osa alueesta on maa- ja metsätalousvaltaista aluetta (M). Suunnittelualan pohjoisosa sijoittuu pohjavesialueelle ja alueella on vedenottamo, joka on merkitty sinisellä kärjellään olevalla kolmiolla. Alue sisältyy kokonaisuudessaan sinisen vaakaviivituorasteerin alle, jonka merkintä on kulttuuriympäristön tai maiseman kannalta tärkeä alue. Tässä tapauksessa kyse on valtakunnallisesti arvokkaasta Halikonjokilaakson viljelymaisema-alueesta. Alueen poikki etelä-pohjois-suunnassa kulkee pistekatkoviiva merkittävä rakennettun ympäristön kokonaisuus, joka viittaa vuoden 1993 RKY-kohteeseen Halikonlahden kulttuurimaisema. Vuoden 2009 RKY-inventoinnissa rajausta tarkennettiin ja nykyisellään se ulottuu kaava-alueelle vain hieman itäisellä osalla (kuva 9 sivulla 8). Kaava-alueella on kaksi



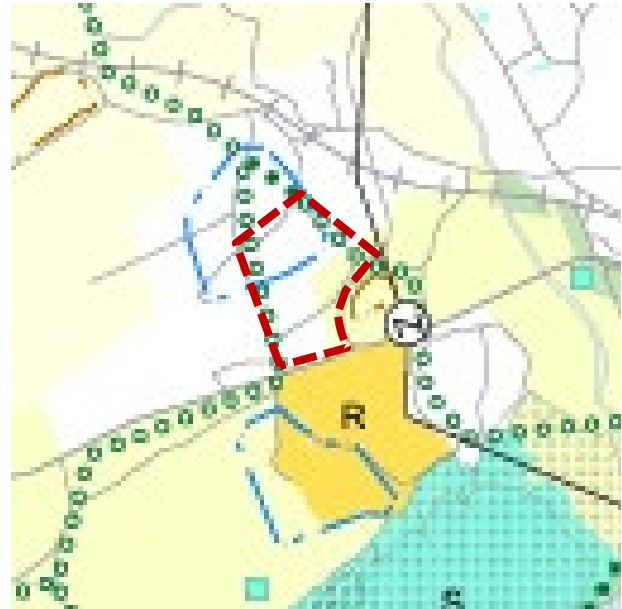
Kuva 5. Ote Varsinais-Suomen maakuntakaavasta. Suunnitteluala on viitteellisesti rajattu kartalle punaisella. Lisätietoja maakuntakaavasta: <https://www.varsinais-suomi.fi/fi/tehtaevaet-ja-toiminta/suunnittelu-ja-kaavoitus/voimassa-oleva-maakuntakaava>



muinaisjäännöstä: sm49, Mustamäki (Lastenmäki) ja sm68, Hirvikallion vanha kylätontti. Lisäksi alueen läpi kulkee kaksi ulkoilureittiä.

Viimeisimpänä vaihemaakuntakaavana maakuntakaavavaltuusto on hyväksynyt 14.6.2021 Luonnonvarojen ja -arvojen vaihemaakuntakaavan, joka käsittelee luonnonarvoja, virkistystä, matkailua sekä luonnonvaroja.

Riikin-Mustamäen suunnittelualueelle on merkitty pohjavesialue sekä alueen läpi kulkevat kaksi ulkoilureittiä.

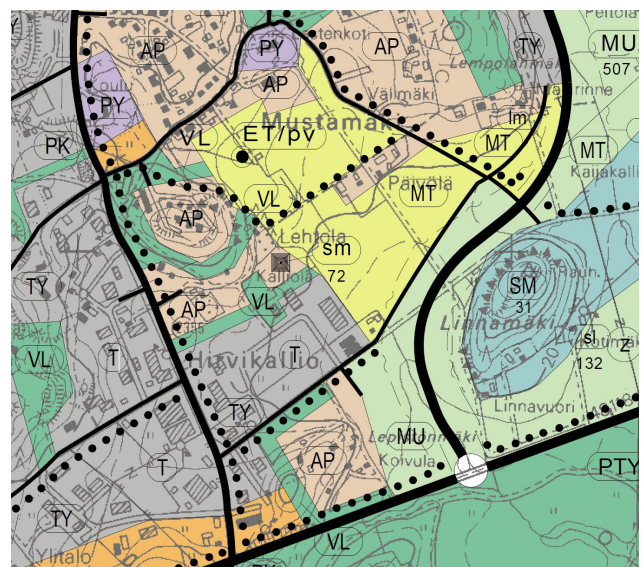


Kuva 6. Ote Varsinais-Suomen luonnonarvojen ja -arvojen vaihemaakuntakaavasta, jonka maakuntavaltuusto on hyväksynyt 14.6.2021. Suunnittelualue on viitteellisesti rajattu kartalle punaisella. Lisätietoja Luonnonarvojen ja -arvojen vaihemaakuntakaavasta: <https://www.varsinais-suomi.fi/fi/tehtaevaet-ja-toiminta/suunnittelu-ja-kaavoitus/maakuntakaava/luonnonarvojen-ja-varojen-vaihemaakuntakaava>

### 4.3 Yleiskaava

Alueella on voimassa oikeusvaikutteinen Halikon keskustan osayleiskaava, jonka Halikon kunnanvaltuusto on hyväksynyt päätöksellään 4.3.2002 § 11.

Suunnittelualueen pohjoisimmassa kärjessä on varaus julkisten palvelujen ja hallinnon alueelle (PY). Muutoin pohjoisosa muodostuu oleviin liikenneväyliin tukeutuvista pientaloalueista (AP). Eteläosa alueesta on teollisuusalueita (T, TY) sekä tuotantotoimintaa palvelevien rakennusten aluetta (TYK) ja pientalovaltaista asuntoaluetta (AP). Alueiden välissä on lähivirkistysalueita erottamassa toimintoja (VL). Suunnittelualueen keskiosa sekä itäisin osa ovat maa- ja metsätalousalueita (MT, MU). Alueen keskivaiheilla kulkee pohjavesialueen rajausta ja alueella oleva pohjavedenottamo on merkitty pistekohteena (ET/pv). Alueella on yksi muinaismuistokohde (sm72): Hirvikallio.



Kuva 7. Ote oikeusvaikutteisesta Halikon keskustan osayleiskaavasta (4.3.2002 § 11). Suunnittelualue sijoittuu kaavassa näkyvien teiden rajaaman alueen sisään.

#### 4.4 Asemakaava

Suunnittelualue on kokonaisuudessaan asemakaavoitettu. Alueella on voimassa useita asemakaavoja, joista vanhin on vuodelta 1986 ja uusin vuodelta 2012.

Asemakaavat:

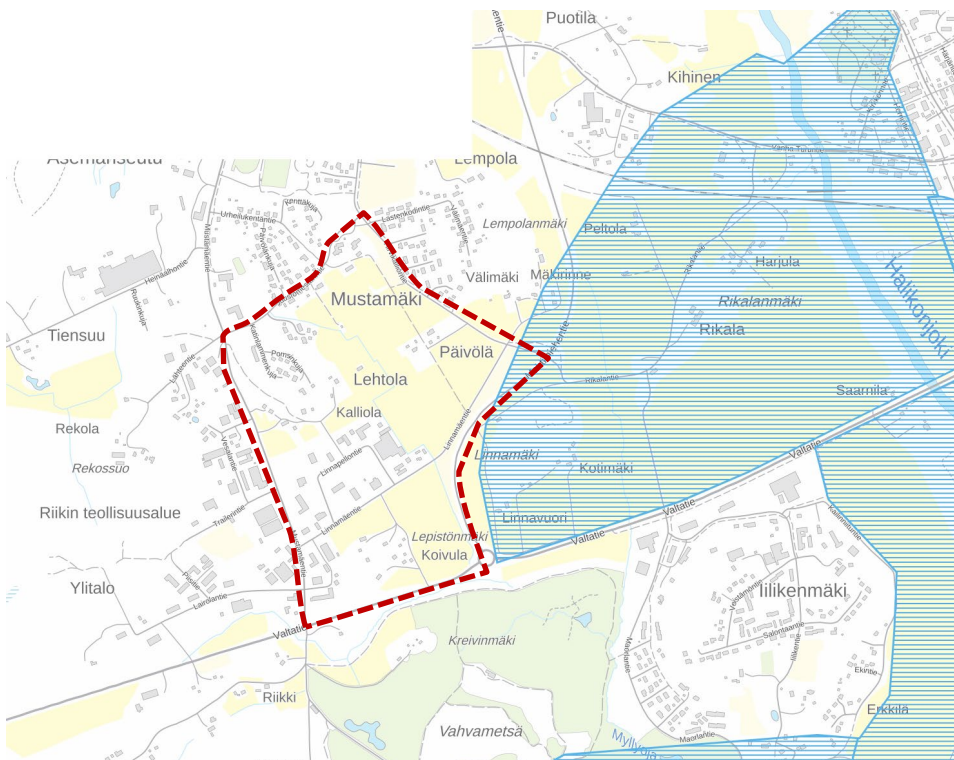
- Halikko Asemanseutu 13.6.1986
- Halikko Rikala 30.8.1995
- Halikko Rikala 15.1.2001
- Halikko Metsärinne 4.4.2011
- Halikko Riikki 26.3.2012

Alueella ei ole toistaiseksi vireillä asemakaavahankkeita, mutta Riikin alueen laajennus aloitettaneen jo yleiskaavatyön aikana.

Asemakaavasta on toteutumatonta varantoa yhteensä 21 omakotitonttia (AO) sekä rivi- ja asuinpientalojen (AR, AP) korttelialuetta 5 tonttia yhteensä n. 2730 k-m<sup>2</sup> rakennusoikeutta. Näistä kaupunki omistaa 10 AO-tonttia ja n. 1470 k-m<sup>2</sup> yhtiömuotoista (AR, AP) rakennusoikeutta.



Kuva 8. Ote ajantasa-asemakaavasta. Suunnittelualue on rajattu viitteellisesti kartalle punaisella.



Kuva 9. Valtakunnallisesti merkittävä rakennettu kulttuuriympäristö: Halikon kirkonseutu. <https://kartta.museoverkko.fi/> Kuvakaappaus 5.12.2023. Kaavaraja viitteellinen.

## 5. LAADITTAVAT JA LAADITUT SELVITYKSET JA SUUNNITELMAT

### 5.1 Luontoselvitykset

Yleiskaavan muutokset kohdistuvat viljeltyihin peltoalueisiin, joiden luontoarvot ovat vähäiset, joten alueelle ei laadita luontoselvitystä.

### 5.2 Muinaisjäännösinventoinnit

Kulttuuriympäristön palveluikkuna: [www.kyppi.fi](http://www.kyppi.fi)

<https://kartta.museoverkko.fi/>

Lausunto arkeologisesta tutkimustarpeesta kaava-alueilla Salon Halikossa (Varsinais-Suomen maakuntamuusio 1.8.2017)

Alueelle laaditaan kaavatyön aikana arkeologinen tarkkuusinventointi Hirvikallion vanhan kylätontin osalta.

### 5.3 Kaava-aineistot

Maakuntakaavat:

- Salon seudun maakuntakaava, vahvistuspäätös 12.11.2008
- Taajamien maankäytön, palveluiden ja liikenteen vaihemaakuntakaava, hyväksytty maakuntavaltuustossa 11.6.2018
- Varsinais-Suomen luonnonarvojen ja -varojen vaihemaakuntakaava, hyväksytty maakuntavaltuustossa 14.6.2021

Halikon keskustan osayleiskaava 4.3.2002 § 11 (Halikon kunnanvaltuusto)

Asemakaavat:

- Halikko Asemanseutu 13.6.1986
- Halikko Rikala 30.8.1995
- Halikko Rikala 15.1.2001
- Halikko Metsärinne 4.4.2011
- Halikko Riikki 26.3.2012

### 5.4 Muut keskeiset selvitykset ja suunnitelmat

Muita yleiskaavatyössä huomioitavia suunnitelmia, hankkeita ja selvityksiä:

- Varsinais-Suomi – Valtakunnallisesti arvokkaat maisema-alueet VAMA 2021 (Ympäristöministeriö, SYKE 2021)
- Valtakunnallisesti merkittävät rakennetut kulttuuriympäristöt RKY-palvelu: [www.rky.fi](http://www.rky.fi)
- Suomen väylät: <https://suomenvaylat.vayla.fi/>
- Potentiaaliset yritysalueet Salossa - Salon yritysalueiden kehittäminen osana Etelä-Suomen kehityskäytävää (Salon kaupunki 2014)
- Salon yritysalueiden profilointi - Salon yritysalueiden kehittäminen osana Etelä-Suomen kehityskäytävää (Salon kaupunki 2014)
- Salon seututeiden ST224 ja ST110 liittymätarkastelut (Ramboll, Varsinais-Suomen liitto 2015)
- Salon ilmasto- ja ympäristöohjelma 2021-2025

### 5.5 Muita tietolähteitä

<https://kartta.paikkatietoikkuna.fi/>

[https://www.syke.fi/fi-FI/Avoin\\_tieto/Karttapalvelut](https://www.syke.fi/fi-FI/Avoin_tieto/Karttapalvelut)

<https://vanhatkartat.fi/>

## 6. YLEISKAAVAPROSESSIN VAIHEET

### 6.1 Alustava aikataulu

Kaavaprosessi käynnistyi loppuvuonna 2023 lähtötietojen keräämisellä ja osallistumis- ja arviointisuunnitelman laatimisella. Yleiskaava kuulutetaan vireille alkuvuonna 2024, jolloin osallistumis- ja arviointisuunnitelma laitetaan samanaikaisesti nähtäville kaavaluonnoksen kanssa. Kaavaehdotus pyritään saamaan nähtäville syksyllä 2024. Tavoitteena on, että kaavaprosessi saataisiin päätökseen vuoden 2024 loppuun mennessä.

### 6.2 Kaavaprosessin vaiheet

#### 1. Aloituskvaihe

Yleiskaavatyön ensimmäisessä vaiheessa laaditaan osallistumis- ja arviointisuunnitelma (OAS), johon on mahdollista tutustua ajanvarauksella Halikon virastotalolla (Hornintie 2-4, Halikko, puh. 02 778 5113) ja internetissä osoitteessa [www.salo.fi/yleiskaavat](http://www.salo.fi/yleiskaavat). OAS on nähtävillä koko kaavaprosessin ajan. Osallisilla on mahdollisuus antaa kommentteja OAS:sta ensimmäisen nähtävilläolokuukauden aikana.

#### 2. Luonnosvaihe

Luonnosvaiheessa tehdään tarvittavat selvitykset kaavatyötä varten ja laaditaan yleiskaavaluonnos. Kaupungin hallituksen elinvoimajaosto asettaa yleiskaavaluonnoksen ja siihen liittyvän valmisteluaineiston nähtäville 30 päivän ajaksi. Nähtävilläolon aikana järjestetään asukastilaisuus. Maanomistajat, asukkaat ja muut osalliset voivat esittää kaavaluonnoksesta mielipiteitä nähtävilläoloaikana. Mielipiteet on hyvä toimittaa kirjallisina hallinto-osaston kirjaamoon (käyntiosoite Tehdaskatu 2, postiosoite PL 77, 24101 Salo) tai lähettää sähköpostilla osoitteeseen kirjaamo@salon.fi.

#### 3. Ehdotuskvaihe

Ehdotuskvaiheessa työstetään kaavaluonnoksesta saatujen palautteiden ja lisätietojen pohjalta varsinainen yleiskaavaehdotus, jonka kaupungin hallitus asettaa julkisesti nähtäville 30 päivän ajaksi (MRA 19 §). Ehdotuskvaiheen kuulemisesta tiedotetaan kuuluttamalla ja lähettämällä kaava-alueen ulkopaikkakuntalaisille maanomistajille kirjeet. Lisäksi kaikille niille osallisille, jotka ovat kaavaehdotuksen nähtävilläoloon mennessä ilmoittaneet sähköpostiosoitteensa kaavoittajalle, lähetetään ehdotuskvaiheen kuulemisesta tieto sähköpostilla.

Maanomistajat, asukkaat ja muut osalliset voivat esittää muistutuksia kaavaehdotuksen ollessa nähtävillä. Muistutukset tulee osoittaa kaupungin hallitukselle ja toimittaa kirjallisina hallinto-osaston kirjaamoon (käyntiosoite Tehdaskatu 2, postiosoite PL 77, 24101 Salo) tai lähettää sähköpostilla osoitteeseen kirjaamo@salon.fi. Niille muistutuksen tekijöille, jotka ovat antaneet yhteystietonsa, toimitetaan perustellut vastineet muistutuksiin.

Kaupungin hallitus pyytää ehdotuksesta tarvittavat lausunnot viranomaistahoilta.

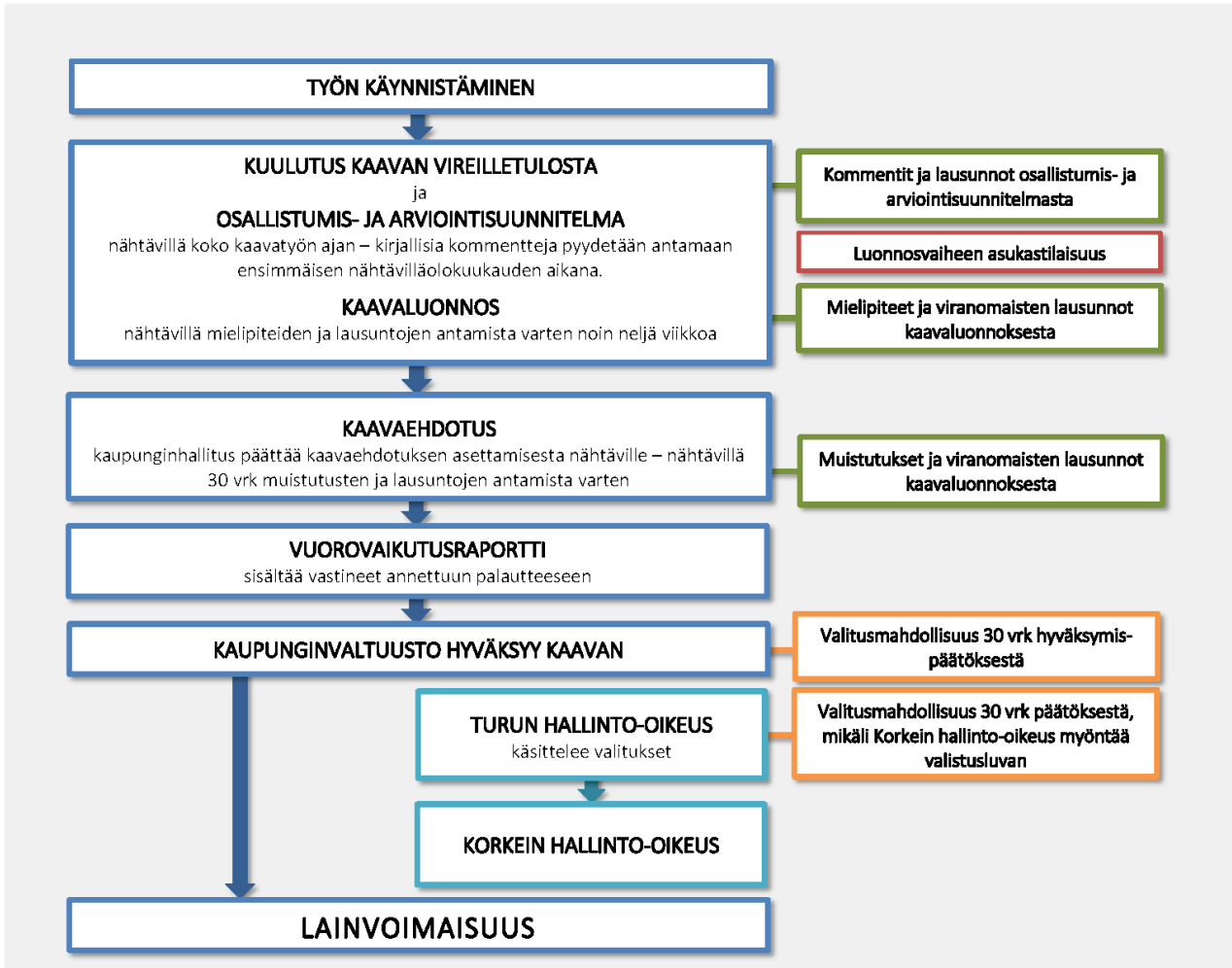
#### 4. Hyväksyminen

Kaupunginvaltuusto hyväksyy Riikki-Mustamäki yleiskaavan muutoksen. Hyväksymisestä kuulutetaan kaupungin sähköisellä ilmoitustaululla [www.salo.fi/kuulutukset](http://www.salo.fi/kuulutukset) ja Salon Seudun Sanomissa.

Kaupunginvaltuuston päätöksestä on mahdollisuus valittaa Turun hallinto-oikeuteen 30 päivän kuluessa hyväksymispäivästä, ja edelleen korkeimpaan hallinto-oikeuteen (KHO), mikäli KHO antaa valitusluvan. Jos kaavan kumoamisesta ei valiteta, se tulee voimaan, kun asiasta on ilmoitettu kuulutuksella (ns. lainvoimaisuuskuulutus) kaupungin sähköisellä ilmoitustaululla [www.salo.fi/kuulutukset](http://www.salo.fi/kuulutukset) ja Salon Seudun Sanomissa.



## RIIKKI-MUSTAMÄKI YLEISKAAVAN KAAVAPROSESSI



Kuva 10. Kaaviokuva kaavaprosessin kulusta ja siihen liittyvistä osallistumismahdollisuuksista.

## 7. VAIKUTUSTEN ARVIOINTI

Maankäyttö- ja rakennuslain (MRL) 9 §:n mukaan kaavan tulee perustua kaavan merkittävät vaikutukset arvioivaan suunnitteluun ja sen edellyttämiin tutkimuksiin ja selvityksiin. Selvitykset on tehtävä koko siltä alueelta, jolla kaavalla voidaan arvioida olevan olennaisia vaikutuksia.

Kaavaa laadittaessa on tarpeellisessa määrin selvitettävä suunnitelman ja tarkasteltavien vaihtoehtojen toteuttamisen ympäristövaikutukset, mukaan lukien yhdyskuntataloudelliset, sosiaaliset, kulttuuriset ja muut vaikutukset. Kunkin vaikutusarvioinnin aihepiirin vaikutusalue määritelläänkin erikseen niiden erilaisen luonteen ja vaikutusalueen laajuuden pohjalta. Vaikutusten arviointiin kuuluu myös lähtöaineistojen ja selvitysten riittävyyden arviointi sekä suositukset mahdollisten haittojen minimoimiseksi.

Kaavoituksen yhteydessä arvioidaan kaavan toteuttamisen vaikutuksia maankäyttö- ja rakennusasetuksen (MRA) 1 § mukaisesti mm. ihmisten elinoloihin ja elinympäristöön, luonnon monimuotoisuuteen ja luonnonvaroihin, alue- ja yhdyskuntarakenteeseen, maisemaan sekä liikenteeseen. Arvioinnin tulokset esitetään aihepiireittäin kaavaselostuksessa. Arviointi tapahtuu kiinteänä osana suunnitteluprosessia ja pohjautuu olemassa oleviin ja kaava-alueella laadittaviin selvityksiin.

Ilmastotavoitteiden osalta kaavatyössä tullaan käyttämään KILVA-työkalua (Ilmastokestävä kaavoitus, <https://www.ymparisto.fi/KILVA>), jonka avulla nostetaan esiin ilmastokestäviä ratkaisuja maankäytön suunnittelussa.

## 8. OSALLISTUMINEN JA VUOROVAIKUTUKSEN JÄRJESTÄMINEN

### 8.1 Julkinen tiedottaminen kaavatyön eri vaiheissa

- Kaavan vireille tulosta kuulutetaan Salon Seudun Sanomissa sekä sähköisellä ilmoitustaululla internetissä [www.salo.fi/kuulutukset](http://www.salo.fi/kuulutukset).
- Kaikista osallisten kuulemisvaiheista tiedotetaan kuuluttamalla Salon Seudun Sanomissa sekä sähköisellä ilmoitustaululla internetissä [www.salo.fi/kuulutukset](http://www.salo.fi/kuulutukset).
- Kaavatyön kulkua voi seurata kaupungin internet-sivuilla osoitteessa [www.salo.fi/yleiskaavat](http://www.salo.fi/yleiskaavat).
- Kaupunginhallituksen elinvoimajaoston, kaupunginhallituksen ja -valtuuston kokousten pöytäkirjat ovat luettavissa osoitteessa <https://salon.fi/esitysluettelot-ja-poytakirjat>.
- Kaava-asiakirjoihin voi tutustua nähtävilläoloaikana kaupungin internetsivulla [www.salo.fi/yleiskaavat](http://www.salo.fi/yleiskaavat) sekä ajanvarauksella kaupunkisuunnittelussa Halikon virastotalolla, Hornintie 2-4, puh. 02 778 5113.

### 8.2 Asukastilaisuus

Asukastilaisuus järjestetään luonnosvaiheessa yleiskaavaluonnoksen nähtävilläoloaikana. Tilaisuuden muoto (esim. esittelytilaisuus, videoesittely, avoimien ovien päivä tms.) ja muut tilaisuuteen liittyvät järjestelyt tarkentuvat kaavatyön edetessä.

### 8.3 Viranomaisyhteistyö

Yleiskaavaluonnoksesta ja -ehdotuksesta pyydetään tarvittavat lausunnot viranomaistahoilta. Myös osallistumis- ja arviointisuunnitelmasta on mahdollisuus antaa lausunto.

### 8.4 Osalliset

Kaavoituksen osallisia ovat ainakin seuraavat:

- Suunnittelualueen ja sen lähiympäristön maanomistajat, asukkaat ja yritykset
- Kaupungin toimialat ja päättäjät (elinvoimajaosto, rakennus- ja ympäristölautakunta)
- Yrityssalo Oy
- Viranomaiset (Varsinais-Suomen ELY-keskus, Varsinais-Suomen liitto, Varsinais-Suomen aluepelastuslaitos, maakuntamuseo, Liikelaitos Salon Vesi)
- Caruna
- Lounea Oy
- Alueella vaikuttavat yhdistykset

Muita mahdollisia osallisia ovat kaikki, joiden asumiseen, työntekoon ja muihin oloihin kaava saattaa huomattavasti vaikuttaa.

## 9. YHTEYSTIEDOT

### **Salon kaupunki**

Maankäyttöpalvelut  
Hornintie 2-4, 24800 Halikko

Yleiskaavainsinööri  
Juha Mäki  
puh. 02 778 5113  
juha.maki@salon.fi

### **PALAUTE OSALLISTUMIS- JA ARVIOITISUUNNITELMASTA**

Osallistumis- ja arviointisuunnitelma (OAS) pidetään nähtävillä koko kaavaprosessin ajan. Osallistumis- ja arviointisuunnitelmaa tullaan tarkentamaan ja täydentämään tarpeen mukaan suunnittelun kuluessa.