



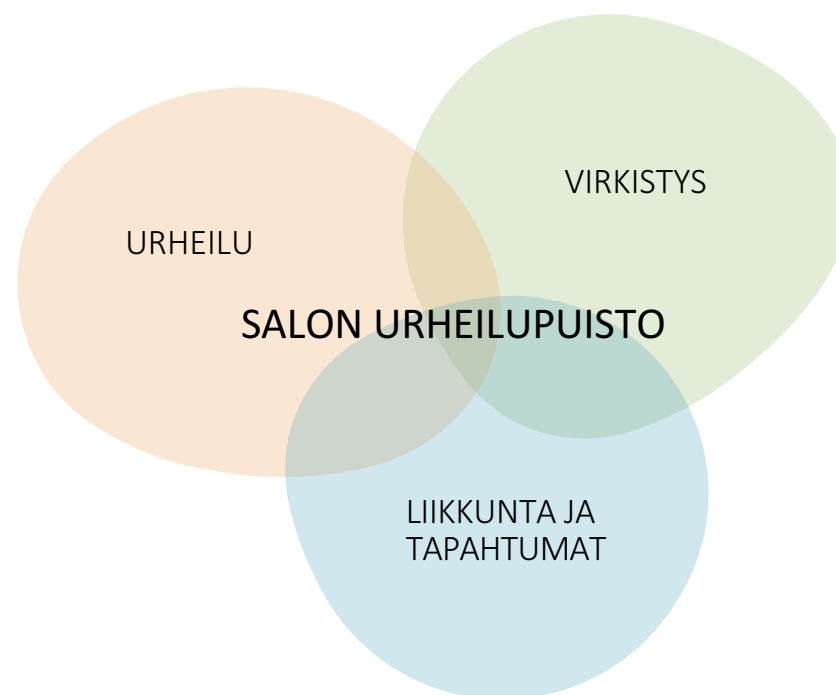
PROJOPLAN

OLARK



SALON URHEILUPUISTON YLEISSUUNNITELMA

Yleissuunnitelma 29.4.2024



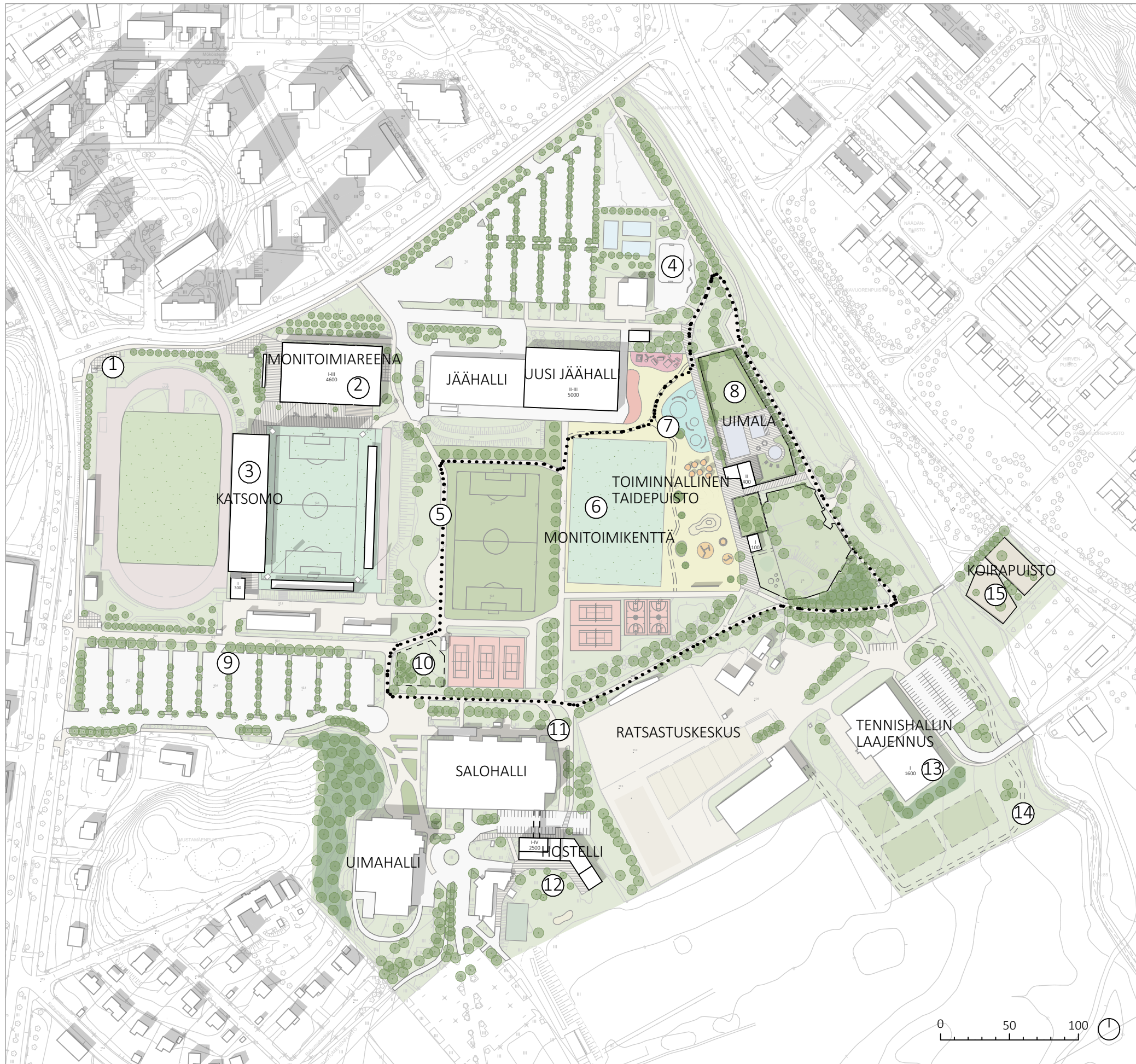
JOHDANTO

Urheilupuisto on virkistysten sekä liikunta- ja vapaa-ajan toimintojen keskus ja kaupunkilaisten kohtauspaikka.

Keskustan kupeessa sijaitsevasta Urheilupuistosta löytyy suuri määrä erilaisia liikuntapaikkoja, joissa voi harrastaa kymmeniä eri liikuntalajeja sisä- ja ulkotiloissa. Urheilupuistossa on mahdollista uida, ratsastaa, yleisurheilla, skeitata, luistella jäähallissa, hiihtää, golfata, keilata, pelata tennistä, padelia sekä pelata kori- ja jalkapalloa.

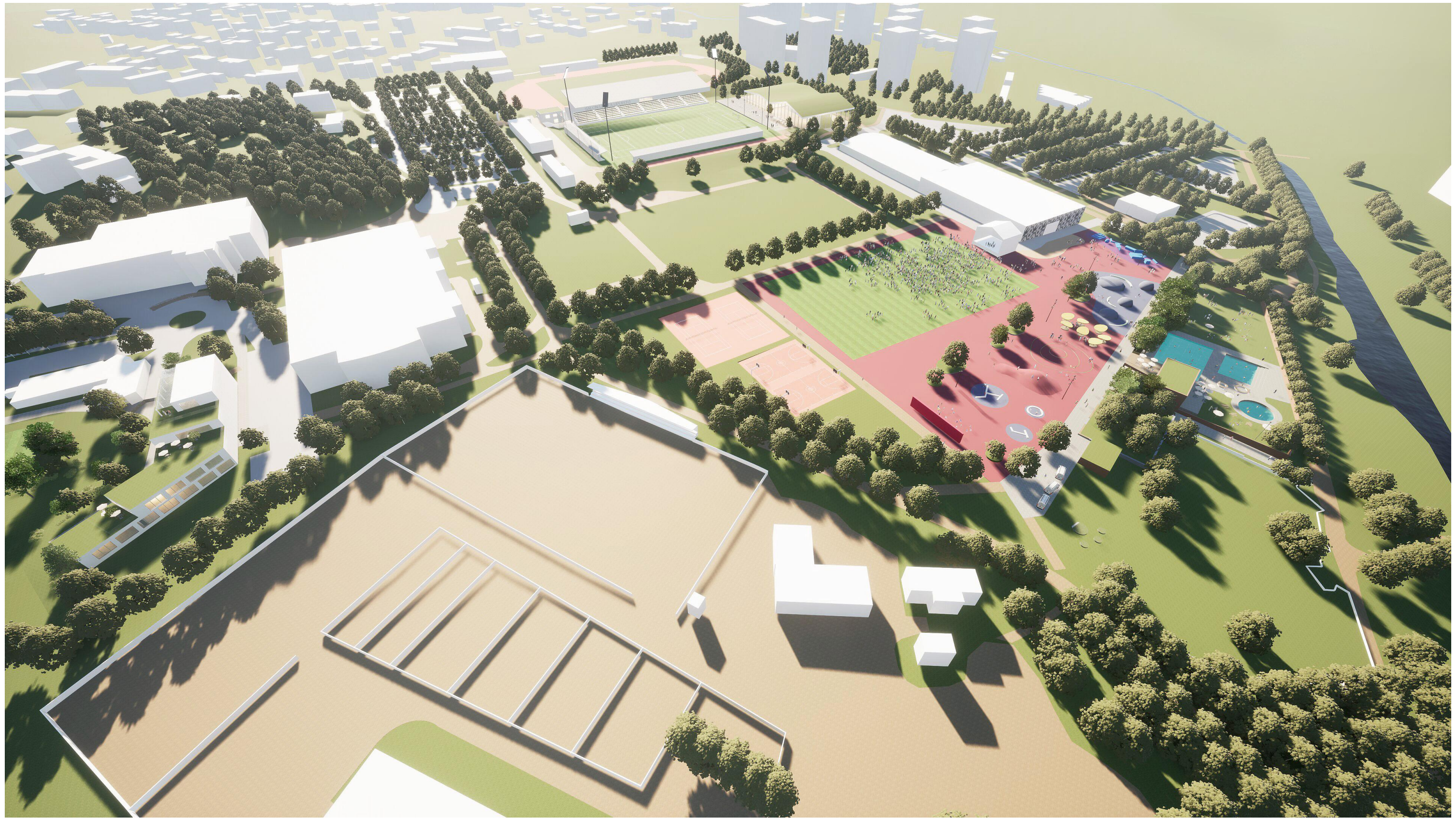
Suunnitelma on laadittu yhteistyössä osallisten sekä Salon kaupungin eri asiantuntijoiden kanssa. Kaupunkilaisten, kiinteistöjen omistajien sekä alueella toimivien yritysten ja urheiluseurojen kehittämisideoita ja kommentteja on kerätty työn aloitusvaiheessa verkkokyselyn avulla.

Osallisilta saadun palautteen ja kehittämisideoiden pohjalta yleissuunnitelmassa on esitetty suuntaviivat tarkempaa jatkosuunnittelua ja asemakaavoitusta varten.



YLEISSUUNNITELMA


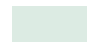

- 1) Yleisurheilukentän sisäänkäyntejä korostetaan päällystämällä niiden kohdalle pienet aukiot, joihin tulee samanlainen tunnistettava kiveys.
- 2) Nykyinen jäähalli korvataan uudella monitoimiareenalla, johon sijoitetaan muuntojoustavia tiloja. Lisäksi rakennukseen sijoitetaan harraste- ja kerhotiloja, pajoja ja mahdollisuus taide- ja kulttuuritoiminnalle.
- 3) Kenttien väliin on suunniteltu katsomo, jossa on istumapaikkoja yleisurheilukentän sekä tekonurmikentän suuntaan. Katsomon yhteyteen sijoittuu pukuhuoneet, suihkut, selostajan ja tuomarien tilat sekä muita tukitoimintoja.
- 4) Koirapuisto on siirretty Karjaskyläntien suuntaan nykyisen palstaviljelyalueen kohdalle ja sen tilalle on sijoitettu pelialue, jossa on katukoris ja minifudis/sählyalue. Cafe Haiparkkia kehitetään kohtaamispaikkana ja alueen valopilkkuksi.
- 5) Urheilupuiston sisälle viitoitetaan "kilsanlenkki", joka toimii lämmittely- ja kävelykierroksena. Reitillä varrella on monia nykyisiä ja uusia toimintoja.
- 6) Nykyinen kenttä pinnoitetaan. Kenttä toimii liikunta-alueena sekä eri kokoisten ja -tyyppisten tapahtumien uutena hienona näyttämönä.
- 7) Urheilupuiston reunalla on skeittipuistolta perhepuistolle ulottuva yhtenäinen alue, jota kehitetään monipuolisena toiminnallisen ympäristötaiteen vyöhykkeenä. Tämä taidepuisto on katseen vangitsija ja vapaan sekä matalan kynnyksen leikin ja liikkumisen alue kaiken ikäisille. Tapahtumien aikaan alue muodostaa mieleenpainuvan ja ainutlaatuisen tapahtuma-alueen osan.
- 8) Siirtämällä nykyistä kulkureittiä urheilupuiston suuntaan on puiston ja taidepuiston väliin saatu muodostettua tilaa pienelle uimalalle. Uimalan kulmalla on paviljonkimainen kahvila- ja huoltorakennus, joka sijoittuu taidepuiston, uimalan ja perhepuiston risteykseen.
- 9) Parkkipaikkaa on laajennettu pohjoiseen.
- 10) Tilavaraus lentopallokentille.
- 11) Tapahtumien aikaan Salohallin ympäri on suunniteltu väliaikainen ohjattu kiertoreitti liikenteen sujuvuuden varmistamiseksi.
- 12) Salohallin yhteydessä on majoitusrakennus, josta aukeaa hulpeat näkymät golfkentälle. Majoitus tukee urheilu- ja ratsastusleirien, urheiluseurojen, golfareiden ja tapahtumien toimintaa. Majoitus voi toimia ilman kiinteää henkilökuntaa hostellyyppisesti. Ilta- ja aamu-uinnille sekä saunaan pääsee uimahalliin ja aamupalalle viereiseen kahvilaan.
- 13) Nykyisen tennishallin eteläpuolelle on suunniteltu tennishallin laajennus ja parkkipaikkaa on laajennettu.
- 14) Ratsastuskeskuksen vieressä on n. 500 metrin mittainen hevosten jaloittelureitti.
- 15) Koirapuisto on siirretty Karjaskyläntien suuntaan nykyisen palstaviljelyalueen kohdalle. Koirapuistossa on omat koirapuistot isoille ja pienille koirille ja puiston mitoitus on sama kuin nykyisen koirapuiston.

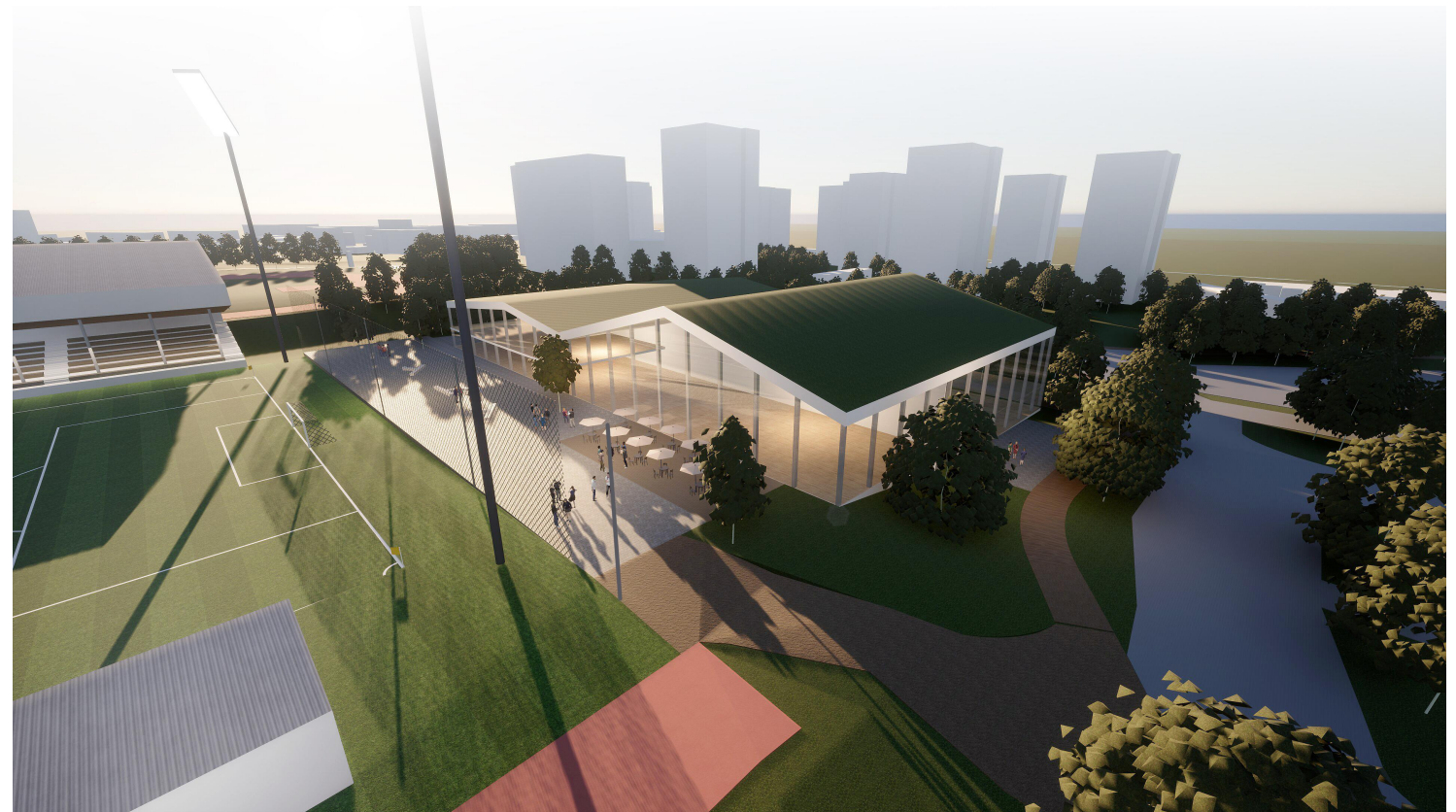
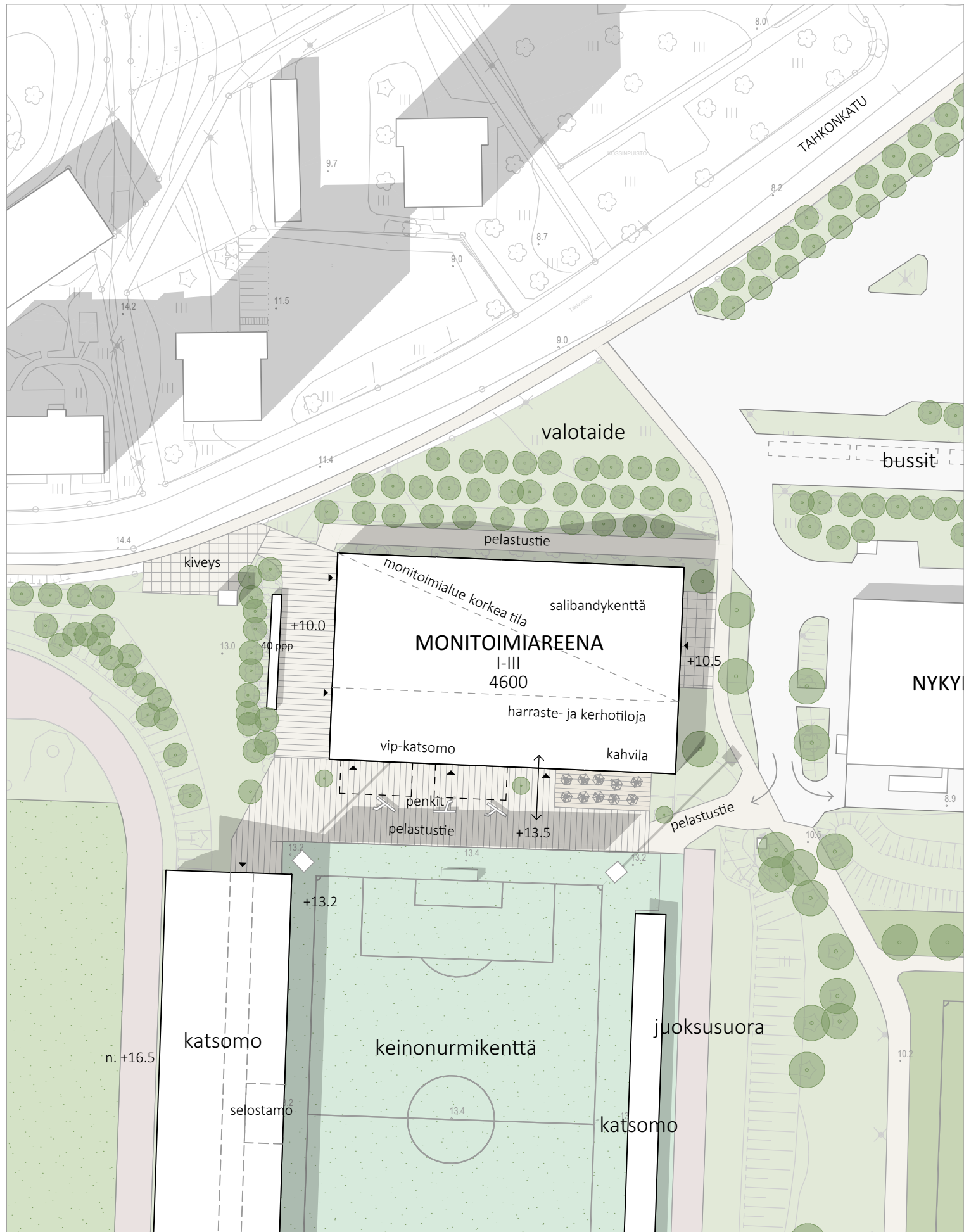


Näkymä kaakon suunnalta kohti urheilupuistoa.

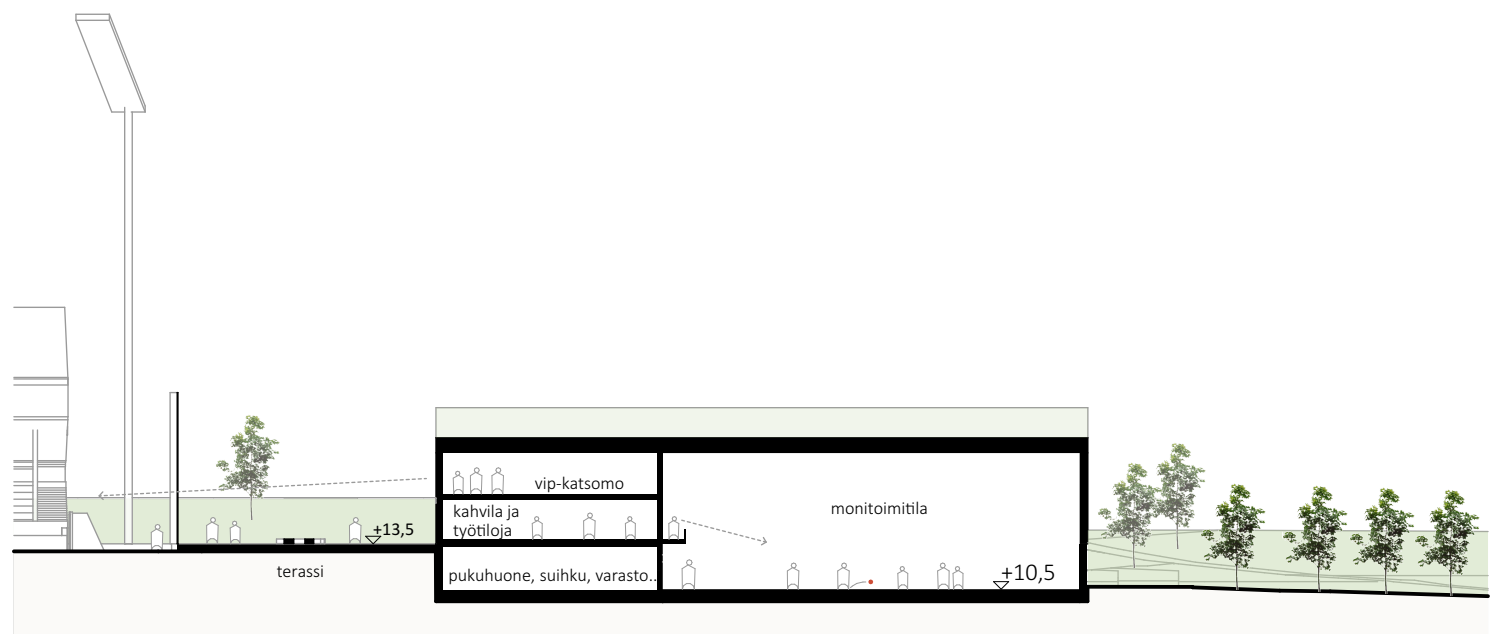
REITTIKAAVIO



-  kävelyalue
-  Parkkialue
-  Autotie
-  Saatto- ja huoltoliikenne
-  kävelyreitti
-  Hevosten jaloittelureitti

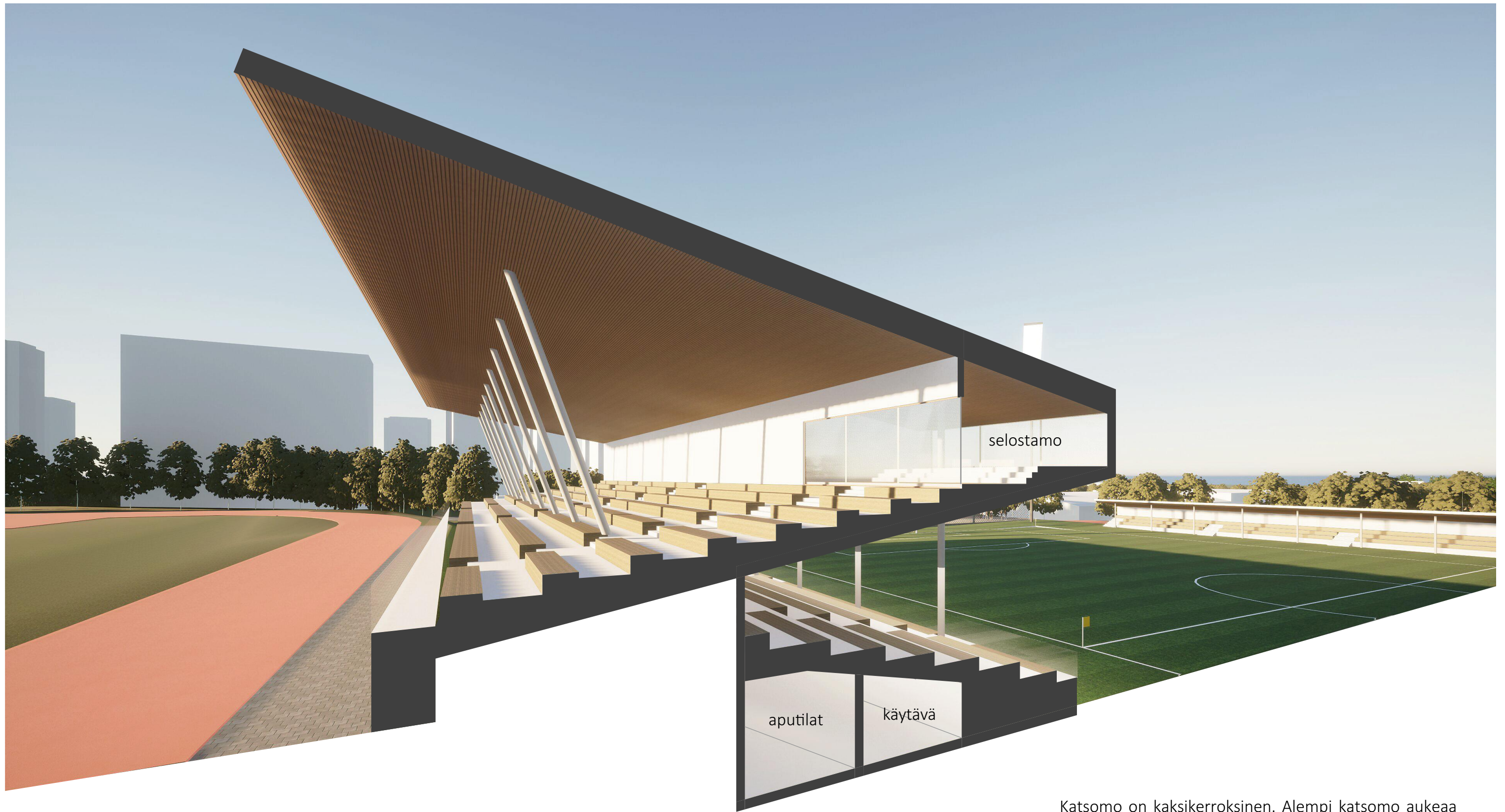


Vanhan jäähallin paikalle on suunniteltu monitoimiareena, joka sisältää muuntojoustavia tiloja. Halliin mahtuu mm. salibandykenttä. Liikuntatoimintojen lisäksi rakennukseen voidaan sijoittaa harraste- ja kerhotiloja, bändihuone sekä pajoja, verstaita ja taidetiloja. Rakennus voi mahdollistaa myös pienimuotoisen taide- ja kulttuuritoiminnan. Pelikentän puolella rakennus on kolmessa kerroksessa. Kadun puolella hallissa on korkeaa tilaa, jonka yhteydessä on mm. suihku, pukukoppi ja varastotiloja. Tapahtumien aikaan rakennukseen voidaan sijoittaa tapahtumien tukitoimintoja ja vip-katsomo.

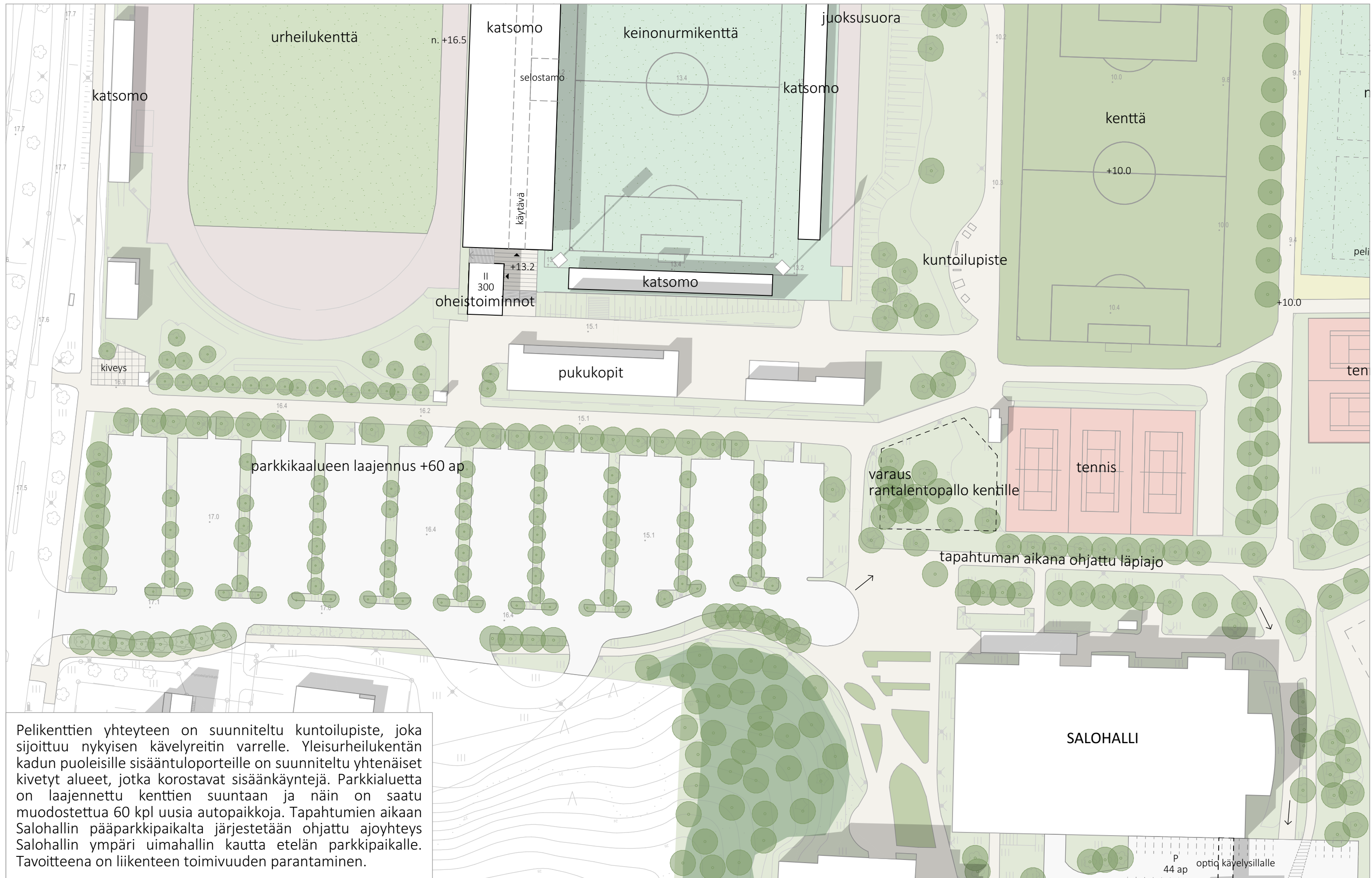




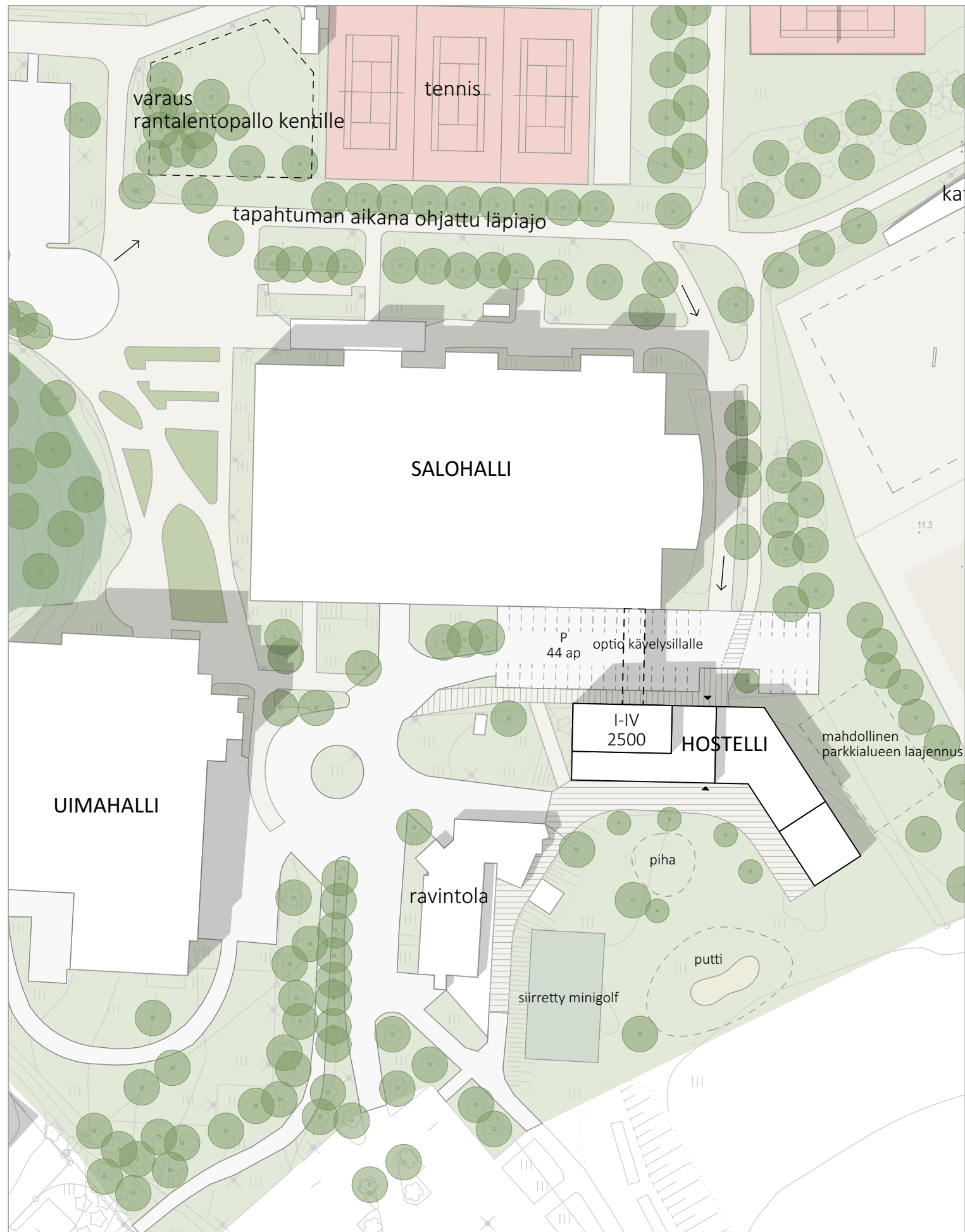
Näkymä tekonurmikentälle, jonka reunalla on uudet katsomot ja monitoimiareena.



Katsomo on kaksikerroksinen. Alempi katsomo aukeaa tekonurmikentälle ja ylempi yleisurheilukentälle. Katsomon alapuolella on kulkukäytävä katsomoon, suihkut ja pukukopit sekä huolto- ja varastotiloja. Katsomon keskellä on selostamo, josta aukeaa näkymät kummallekin kentälle.



Pelikenttien yhteyteen on suunniteltu kuntoilupiste, joka sijoittuu nykyisen kävelyreitin varrelle. Yleisurheilukentän kadun puoleisille sisääntuloporteille on suunniteltu yhtenäiset kivetyt alueet, jotka korostavat sisäänkäyntejä. Parkkialuetta on laajennettu kenttien suuntaan ja näin on saatu muodostettua 60 kpl uusia autopaikkoja. Tapahtumien aikaan Salohallin pääparkkipaikalta järjestetään ohjattu ajoyhteys Salohallin ympäri uimahallin kautta etelän parkkipaikalle. Tavoitteena on liikenteen toimivuuden parantaminen.

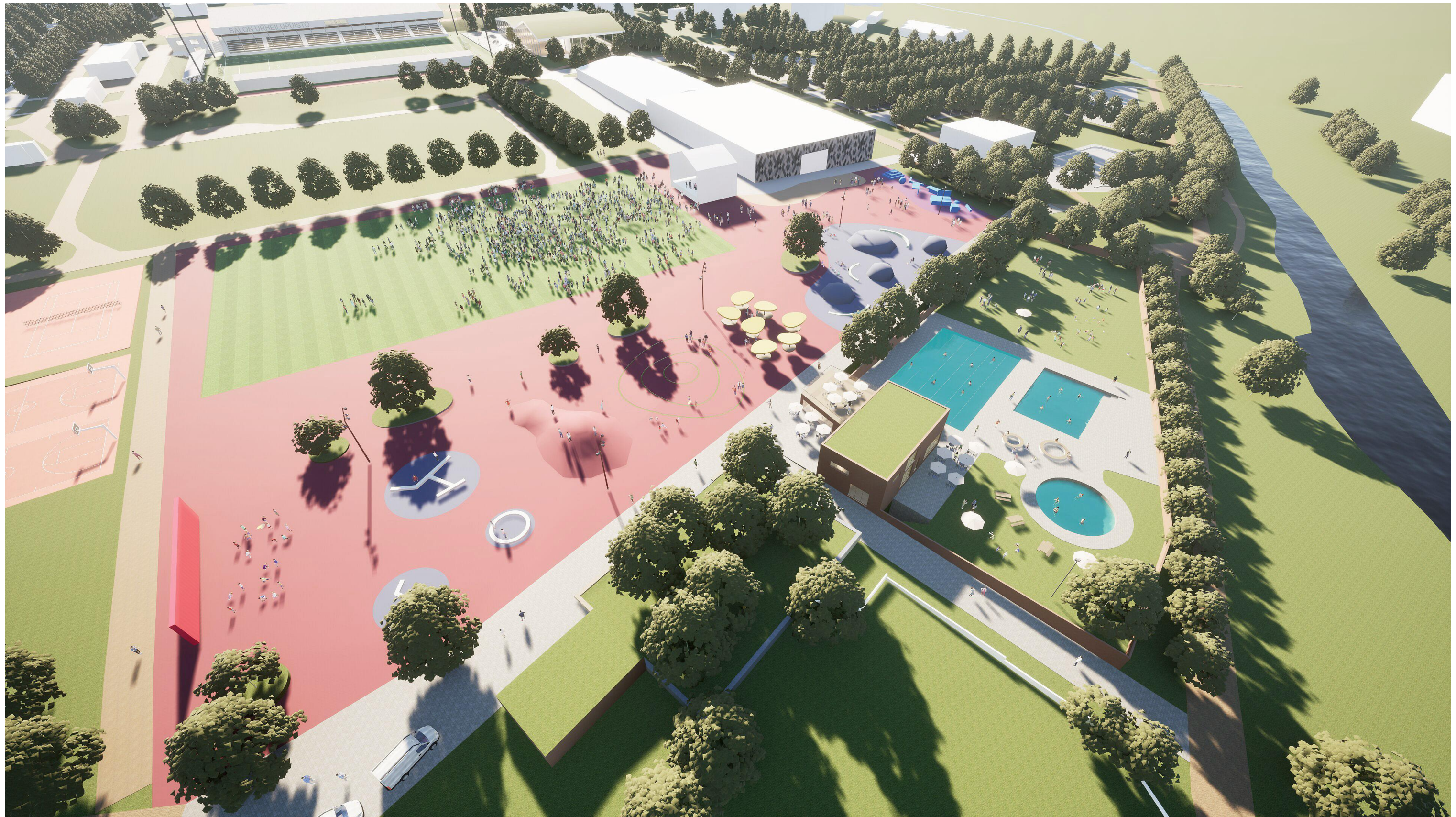


Salohallin yhteyteen on suunniteltu itsepalveluhostelli, joka tarjoaa majoitusta alueella. Asiakaskuntaa ovat esimerkiksi tapahtumien vieraat, urheiluseurat ja joukkueet, ratsastusleiriläiset ja golfaajat. Hostellin toiminnan on tarkoitus olla palveluiden puolesta suppeampaa, ja esimerkiksi ruokailu on mahdollista viereisessä ravintolassa. Aamu- ja iltauinnille pääsee viereiseen uimahalliin. Yhteiseltä kattoterassilta aukeaa hulpea näkymät etelään golfkentän suuntaan.

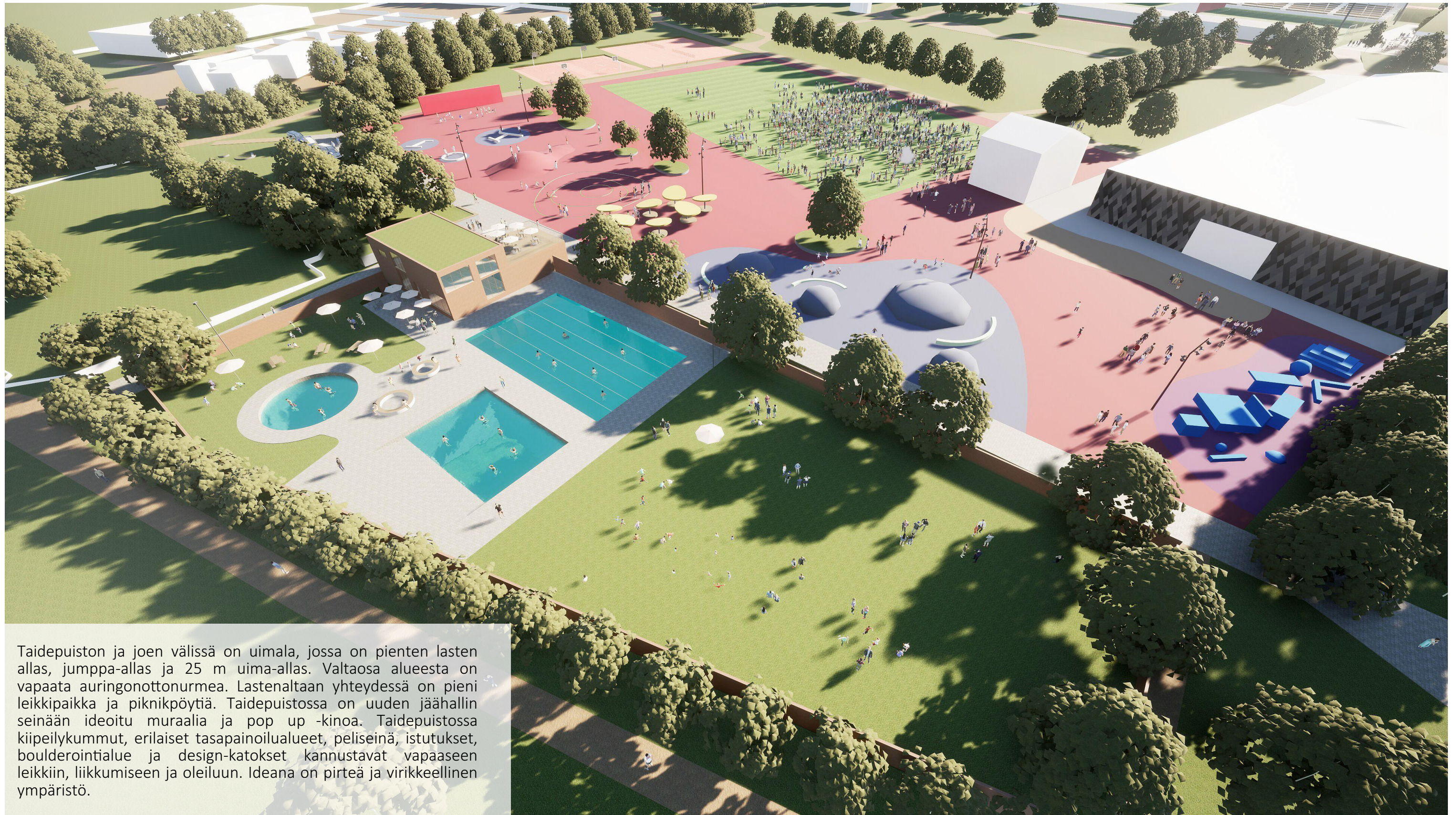


Nykyinen koirapuisto on siirretty Karjaskylänkadun suunnalle nykyisen palstaviljelyalueen kohdalle erilleen urheilupuiston vilkkaimmilta alueilta. Isoille ja pienille koirille on suunniteltu omat aitauksensa ja uuden koirapuiston mitoitus on sama kuin nykyisen koirapuiston. Tennishallin eteläpuolelle on suunniteltu hallin laajennus johon mahtuu kaksi uutta tenniskenttää. Lisäksi nykyistä parkkipaikkaa on laajennettu ja sille on osoitettu 42 uutta autopaikkaa. Nykyiset ratsastuskeskuksen laitumet on säilytetty. Maneesilta kulkee golfkentän laitaa joen puistoalueen kautta 500 m pituinen hevosten jaloittelureitti.





Alueen uusi ja uljas vetonaula on toiminnallinen taidepuisto ja uimala. Joen ja urheilukenttien välissä levittäytyvä taidepuisto tarjoaa virikkeellisen ja ikimuistaisen kokemuksen. Viereisen kentän on tarkoitus toimia monipuolisena tapahtuma-alueena, jolloin viereinen taidepuisto muodostaa tapahtuma-alueen laidalle mieleenpainuvan alueen osan. Uimalan yhteydessä toimii kahvila, joka monipuolistaa urheilupuiston palvelutasoa.



Taidepuiston ja joen välissä on uimala, jossa on pienten lasten allas, jumppa-allas ja 25 m uima-allas. Valtaosa alueesta on vapaata auringonottonurmea. Lastenltaan yhteydessä on pieni leikkipaikka ja piknikpöytiä. Taidepuistossa on uuden jäähallin seinään ideoitu muraalia ja pop up -kinoa. Taidepuistossa kiipeilykummut, erilaiset tasapainoilualueet, peliseinä, istutukset, boulderointialue ja design-katokset kannustavat vapaaseen leikkiin, liikkumiseen ja oleiluun. Ideana on pirteä ja virikkeellinen ympäristö.



Toiminnallinen taidepuisto ja uimala muodostavat Salon urheilupuistoon uuden vetonaulan.