

ALIGHT TAPIO OY

METSÄKULMAN AURINKOVOIMAHANKE LUONTOSELVITYS

15.8.2024

JULKINEN



PROJEKTI 320060



Sisällys

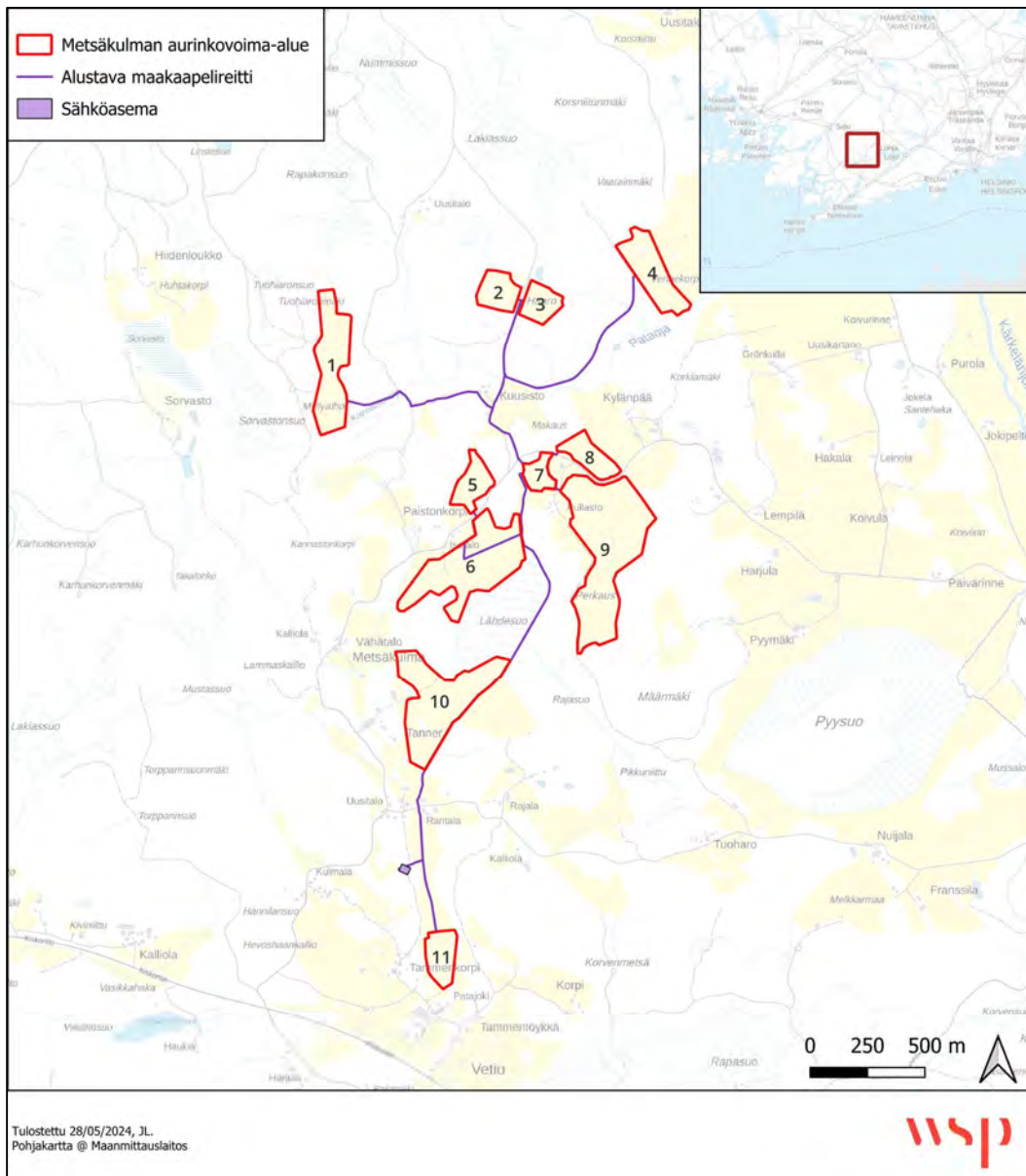
1. Johdanto	3
2. Selvitysalue.....	3
3. Aineisto ja menetelmät	4
3.1 Kasvillisuus- ja luontotyyppiselvitys.....	4
4. Tulokset.....	5
4.1 Kasvillisuus- ja luontotyyppiselvitys.....	5
5. Johtopäätökset.....	7
Viittaukset	8

1. Johdanto

Alight Tapio Oy suunnittelee Salon Metsäkulmaan aurinkovoima-alueita yhteensä noin 65,5 hehtaarin suuruiselle alueelle. Tässä raportissa kuvataan kesällä 2024 alueella tehdyn kasvillisuus- ja luontotyyppiselvityksen tulokset. Selvitys tehtiin Alight Tapio Oy:n aurinkovoimahankeen suunnittelutarveratkaisuhakemusta varten. Luontoselvityksen tavoitteena on tuottaa tietoa suunnitellun aurinkovoimalle varatun alueen luontoarvoista, jotta suojellut ja uhanalaiset lajit ja luontotyypit sekä muut huomionarvoiset elinympäristöt voidaan huomioida suunnitteluvaiheessa. Selvityksen suoritti ja raportin laativat FM biologi Laura Kares, ja laadunvarmistuksesta vastasi Sanna Hodju, molemmat WSP Finland Oy:stä.

2. Selvitysalue

Metsäkulman suunniteltu aurinkovoima-alue sijaitsee Salon Metsäkulmassa, Salon kunnan kaakkoisosassa (Kuva 2.1). Aurinkovoima-alue sijaitsee Kiskon keskusta-alueen itäpuolella noin 4 km päässä keskusta-alueesta sekä noin 5 km päässä Toijan keskusta-alueesta. Metsäkulman aurinkovoima-alueen pinta-ala on yhteensä noin 65,5 ha ja osa-alueet sijaitsevat maa- ja metsätalousvaltaisella alueella. Osa-alueet koostuvat peltoalueista. Lisäksi selvitysalueeseen kuuluu maakaapelilinjaus, jonka pituus on noin 6 km. Selvitysalue kuuluu eteläboreaaliseen havumetsävyöhykkeeseen, Etelä-Hämeen eliömaakuntaan. Hankealueen 1 pohjoisosasta on Lajitietokeskuksen mukaan merkintä tylppähammaspoimulehdestä (Alchemilla samuelssonii, NT), havainto on vuodelta 1989 (Suomen Lajitietokeskus 2024).



Kuva 2.1. Metsäkulman aurinkovoima-alueen sijainti.

3. Aineisto ja menetelmät

3.1 Kasvillisuus- ja luontotyyppiselvitys

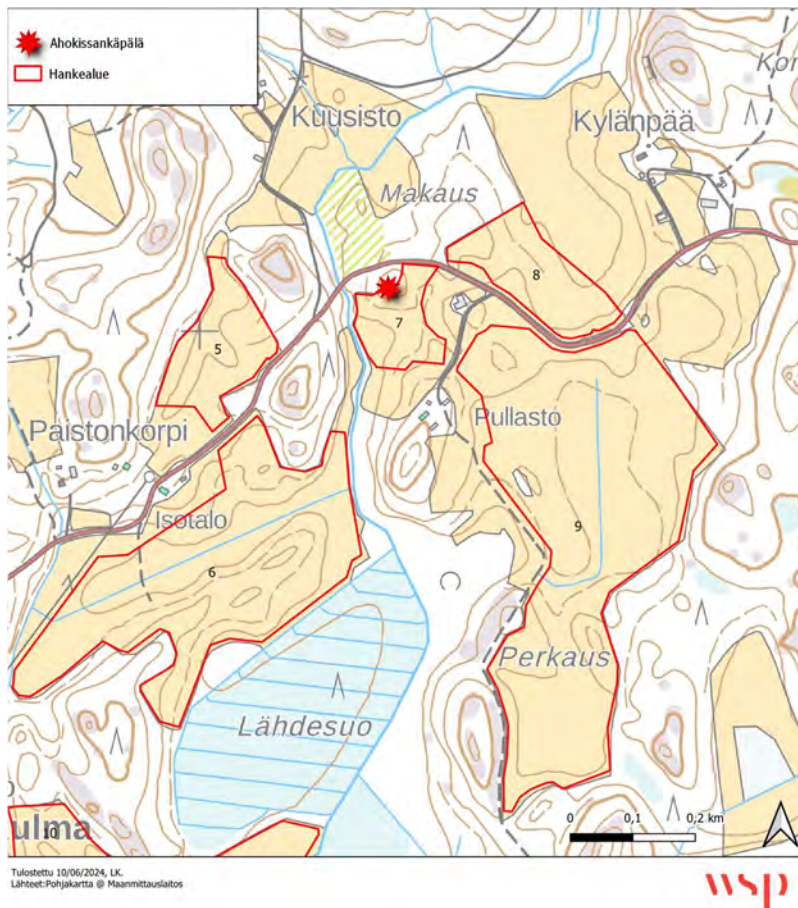
Selvitysalue kartoitettiin 4.-5.6.2024. Selvityksessä keskityttiin selvittämään uhanalaiset luontotyypit, luonnonsuojelulain 64 §:n luontotyypit, metsälain 10 §:n kohteet sekä vesilain 2. luvun 11 §:n tarkoittamat arvokkaat pienvedet. Selvityksen pohjatiedoiksi haettiin alueen metsävaratiedot ja ETE-kohteet (Metsäkeskus 2024), ilmakehän aineistoja ja alueelta tallennetut lajihavainnot (Lajitietokeskus 2024). Havaintojen paikkatiedot tallennettiin maastossa Qfield -sovelluksella. Arvokkaat luontokohteet arvoettiin LUOPAS-oppaan kriteerien mukaisesti (Mäkelä & Salo 2021).

4. Tulokset

4.1 Kasvillisuus- ja luontotyyppiselvitys

Selvityksessä havaittiin ahokissankäpäliä (NT) peltoalueen 7 reunalla (Kuva 4.1). Alueella ei ole luonnonsuojelulain 64 §:n mukaisia luontotyyppisiä, metsälain 10 §:n mukaisia erityisen tärkeitä elinympäristöjä eikä vesilain 2. luvun 11 §:n tarkoittamia arvokkaita pienvesiä.

Selvitysalue on pääasiassa tavanomaisia viljelyskäytössä olevia peltoja (Kuva 4.2). Hankealueen pelloista 2 ja 3 ovat entisiä peltoja, joilla kasvaa niittykasveja (Kuva 4.3–4.4). Pellot ovat heinäurmia, joissa tyypillisiä lajeja ovat timotei, siiankärsämä, puna-apila, valkoapila, nurmirölli, karheanurmikka, ahosuolaheinä, voikukat, niittynätkelmä, koiranheinä, niittyleinikki ja harakankello. Huomionarvoisia perinnebiotooppilajeja ei kuitenkaan löytynyt. Entisinä peltoina, joiden kasvillisuudessa entinen peltoviljely näkyy tyyppikasveina ja heinäisyytenä ei voida luokitella perinnebiotoopiksi. Perinnebiotoopit ovat uhanalaisia luontotyyppisiä.



Kuva 4.1. Hankealueen rajalla sijaitseva ahokissankäpäliä esiintymä.



Kuva 4.2. Selvitysalueelle tyypillistä viljelyskäytössä olevaa peltoa.



Kuva 4.3. Entinen pelto, joka on nykyään heinänurmea.

pääosin tavanomaisista viljelyskäytössä olevista peltoalueista. Alueelta löytyy kaksi niittymäistä peltoa, joita ei kuitenkaan voida luokitella uhanalaiseksi perinnebiotoopeiksi lajiston ja peltojen historian vuoksi. Ahokissankäpälän esiintymä suositellaan mahdollisuuksien mukaan huomioitavaksi.

Viittaukset

Hyvärinen E., Juslén A., Kemppainen E., Uddström A. & Liukko U.M. 2019: Suomen lajien uhanalaisuus – Punainen kirja 2019. Ympäristöministeriö & Suomen ympäristökeskus.

Maanmittauslaitos, <https://vanhatpainenutkartat.maanmittauslaitos.fi>. Viitattu 10.6.2024.

Metsäkeskus, <https://www.metsakeskus.fi/fi/avoin-metsa-ja-luontotieto/luontotietoaineistot>. Viitattu 10.6.2024.

Mäkelä, K. & Salo, P. 2021. Luontoselvitykset ja luontovaikutusten arviointi. Opas tekijälle, tilaajalle ja viranomaiselle. Suomen ympäristökeskuksen raportteja 47/2021. Suomen ympäristökeskus ja ympäristöministeriö, Helsinki.

Suomen Lajitietokeskus, <https://laji.fi>. Viitattu. 10.6.2024.

Suomen ympäristökeskus, <https://luontotyyppienuhanalaisuus.ymparisto.fi>. Viitattu 10.6.2024.