

## Riikki-Mustamäki yleiskaavan muutos

### Kaavaluonnos oli nähtävillä 8.5. - 6.6.2024

Saapuneet lausunnot 6 kpl:

1. Salon Yrittäjät Ry 23.5.2024
2. Caruna Oy 30.5.2024
3. Varsinais-Suomen pelastuslaitos 4.6.2024
4. Rakennus- ja ympäristölautakunta 12.6.2024
5. Varsinais-Suomen alueellinen vastuumuseo 13.6.2024 (ilmoitus lausunnon myöhästymisestä 11.6.2024)
6. Varsinais-Suomen ELY-keskus 19.6.2024 (myönnetty lisäaika)

Kaavaluonnoksesta jätettiin kaksi huomautusta.

Palautetekstejä on voitu lyhentää.

## Lausunnot ja niihin laaditut vastineet

### 1. Salon Yrittäjät Ry

Maisemallista aluetta riittää niin Salon kuin eteläisen Suomen alueella, joten pidetään outona, että keskeisellä paikalla olevat pienet peltolohkot jätetään rakentamattomaksi MA-alueeksi. Asuinrakentamiseen osoitettujen rakennuspaikkojen ja maantien väliin on välttämätöntä jättää riittävän suuri suojavyöhyke, mutta teollisuusalueen vetovoimaisuuden kannalta olisi tärkeää tuoda rakennuspaikat kiinni maantiehen.

#### **Vastine:**

Kaavoitus on erilaisten tarpeiden yhteensovittamista. Yhtenä kaavatyön tavoitteena on löytää työpaikka-alueen tarkoituksenmukainen laajeneminen huomioiden alueen sijoittuminen maisemallisesti herkkään kohtaan, jossa maantien toisella puolella on Rikalan arvokkaat kulttuuriympäristöt. Maiseman avoimuus ei katkea olemassa olevaan tiehen, vaan olemassa olevaan yhdyskuntarakenteeseen. Yleiskaavassa on maankäyttö suunniteltu siten, että nykyistä rikkonaista maisemanreunaa eheytetään muodostamalla maankäytölle selkeä reuna, jonka sopeutumisesta maisemaan annetaan erillisiä määräyksiä. Riikin alueen keskeisin laajenemispotentiaali on alueen länsipuolella tukeutuen 110-tiehen ja jonka voimassa oleva yleiskaava jo mahdollistaa. Alueella on laajennusvaraa lähes 50 hehtaaria. Kyseinen alue ei sisälly valtakunnallisesti arvokkaaseen maisema-alueeseen, kuten tämä kaava-alue. Myös maatalous on yritystoimintaa ja siten kaava mahdollistaa kyseisen yritysmuodon harjoittamisen kohtuullisella pinta-alalla.

### 2. Caruna Oy

#### **Nykyinen sähköverkko**

Liitekartalla on esitetty nykyinen jakeluverkko. Jakeluverkon osalta sijoituksia käsitellään tarkemmin asemakaavoituksessa.

### **Vaikutukset sähkönjakeluun**

Yleiskaavassa esitetyn rakentamisen toteutuessa alueen sähkökäyttö kasvaa, mikä edellyttää jakeluverkon rakentamista alueelle. Tarvittavien jakelumuuntamoiden sijoittamista käsitellään tarkemmin asemakaavoitusprosessissa

### **Siirtokustannusten jako**

Mahdollisesti tarvittavat johtojen ja laitteiden siirrot toteutetaan Caruna Oy:n toimesta ja siirtokustannuksista vastaa siirron tilaaja. Johtojen siirto edellyttää sitä, että niille järjestyy uusi pysyvä sijainti.

### **Muuta huomautettavaa**

Carunalla ei ole muuta huomautettavaa kaavaluonnoksesta. Pyydämme mahdollisuutta antaa lausunto myös kaavaehdotusvaiheessa.

### **Vastine:**

Ei vastattavaa. Lausunto pyydetään ehdotuksesta.

## **3. Varsinais-Suomen pelastuslaitos**

Kaava-alueen läheisyydessä alle 500 metrin etäisyydellä sijaitsee Halikko Steel Oy, missä harjoitetaan vaarallisten kemikaalien laajamittaista teollista käsittelyä ja varastointia. Vaarallisten kemikaalien laajamittaisen käsittelyn ja varastoinnin valvontaviranomaisena toimii Turvallisuus- ja kemikaalivirasto (Tukes). Kaavamuutosalue on osittain Halikko Steel Oy:n Tukesin konsultointivyöhykkeen (0,5 km) sisällä, joten Tukes tulisi laittaa osalliseksi kaavahankkeeseen ja asemakaavamuutoksesta tulisi pyytää Tukesilta lausuntoa/kannanottoa.

Kaavaluonnoksen tekstiosiossa sanotaan: "Olemassa olevien vanhojen rakennusten jätevesien käsittelymenetelmät, öljylämmitysjärjestelmien ja polttonesteiden kunto tulee tarkastaa ja tulee saattaa nykyaikaiset ympäristönsuojeluvaatimukset täyttäviksi."

"Polttonesteiden kunnolla" tarkoitettaneen polttonestesäiliöiden kuntoa.

### **Vastine:**

Tukes lisätään osallisiin ja lausunto pyydetään ehdotusvaiheessa.

Polttonestesäiliöiden osalta oli jäänyt sana "säiliöiden" pois; asia on korjattu määräyksiin.

## **4. Rakennus- ja ympäristölautakunta**

Asuminen ja teollisuus ovat kaavassa vierekkäin. Asumista ja teollisuutta ei tulisi kaavoittaa vierekkäin tai niiden väliin tulisi kaavoittaa riittävästi suoja-alueita. Etenkin raskas teollisuus ei luo viihtyisää asuinympäristöä, jos nämä sijaitsevat aivan vierekkäin ja melu aiheuttaa valvontapyyntöjä ympäristönsuojelulle.

Uusilla asuinalueilla rakennusluvan yhteydessä edellytetään, että piha-alueilla melutasot pysyvät ääniympäristöasetuksen mukaisina. Melualueilla (teollisuuden vieressä) tämä tarkoittaa asumisessa raskaampaa lupamenettelyä meluselvitysvaatimusten osalta. Etenkin yleiskaavaa seuraavassa tarkemmassa asemakaavoituksessa voisi olla tarkoituksenmukaista pyrkiä selvittämään kaavavaiheessa melualueet (teollisuusalueet, liikenneväylät yms.) jolloin rakennuslupavaihe olisi meluselvitysten osalta selkeämpi ja sujuvampi.

### **Vastine:**

Yleiskaavalla poistetaan kokonainen pientalokorttelialue T-alueita vastapäätä Linnamäentien eteläpuolelta. Edellä mainitun alueen eteläpuolella olevan, rakennetun, AP-

alueen ja työpaikka-alueen väliin on osoitettu lähivirkistysalue. Osa alueesta on peltoa ja sen osalta on annettu määräys: "Teollisuus/työpaikka-alueiden ja asumisen välissä olevat avoimet VL-alueet tulee istuttaa siten, että muodostuu puustomainen ja ympärivuotisesti suojaava vihervyöhyke." Tarkempi istutusvelvoite ja alueen leveys määritellään asemakaavassa. Myös alueen maankäyttömerkintään (TY-1) on annettu tarkentava määräys toiminnan vaikutuksista: "Alueella tapahtuva toiminta ei saa aiheuttaa ilman pilaantumista, eikä aiheuttaa alueen ulkopuolella yli 50 dBA:n melutasoa tai muuta siihen verrattavaa häiriötä ympäristölle." T-alueen viereisen (pohjoispuolisen) alueen maankäyttö on muutettu muotoon Asuinpientalojen sekä työpaikkarakennusten alue (ATP-1) tarkentavalla määräyksellä: "Toiminnot tulee sijoittaa siten, että työpaikkatilat osoitetaan suojaviheralueen puoleiselle osalle tonttia siten, että rakennukset muodostavat suojaavan massan eteläpuolista teollisuusaluetta vasten." Myös sille on annettu vastaava merkintä kuin TY-1 alueelle koskien vaikutuksia ympäristöön.

## 5. Varsinais-Suomen alueellinen vastuumuseo

Alueen rakennusinventoinnit ovat jo iäkkäitä. Jotta rakennetun ympäristön tämänhetkiset arvot saadaan selvitettyä, tulee inventoinnit päivittää ja tarpeen mukaan myös täydentää niiden rakennusten osalta, joita aiemmin ei ole inventoinnissa huomioitu. Inventointiaineisto palvelisi myös mahdollista tulevaa asemakaavoitusta. Inventoinnit tehdään Varsinais-Suomen alueellisen vastuumuseon MIP-tietokantaan. Alueellinen vastuumuseo on mukana inventoinnin ohjauksessa ja kohteiden arvottamisessa. Inventoinnin pohjalta voidaan määrittellä kaavassa suojelumerkinnällä huomioitavat kohteet. Nykyisen inventoinnin perusteella vaikuttaa siltä, että ainakin Mustamäen entinen rälssitila tulee osoittaa suojelumerkinnällä sekä määräyksellä, jossa suojelutavoitteiden lisäksi ohjataan alueen toimenpiteitä kulttuuriympäristön arvot turvaaviksi.

Sekä maisemallisesti arvokkaiden peltoalueiden (MA) että yleismääräyksissä mainitun valtakunnallisesti arvokkaan maisema-alueen osalta on tarpeen laatia maiseman arvot huomioiva kaavamääräys.

Kaavoituksen tavoitetta maisemakuvan jäsentämisestä selkeämmäksi on hyvä vahvistaa konkreettisemmilla rakentamista ja tonttien kasvillisuutta ohjaavilla kaavamääräyksillä, joista olisi etua erityisesti siinä tapauksessa, että alueen asemakaavoitus ei jostain syystä toteutuisi.

Kaava-alueella sijaitsevien epävarmojen arkeologisten kohteiden Hirvikallio 1000009579 ja Lastenkoti 73040001 vuoksi on arkeologisen tarkkuusinventoinnin keinoin selvitettävä, pitävätkö kohteen Hirvikallio 1000009579 muinais-jäännösrekisterissä tällä hetkellä ilmoitetut sijaintitiedot paikkansa, onko alueella ylipäätään enää säilyneenä arkeologiseen kulttuuriperintöön liittyviä jäänteitä, ja jos on, niin tarkalleen missä ja millä laajuudella.

### Vastine:

Alueelle on laadittu rakennusinventointi, joka on yleiskaavan oheisliitteenä. Suojelumerkinnöillä sr ja /s on merkitty nykyisten inventointien pohjalta kohteita/alueita. Mustamäen rälssitilan lisäksi sr-merkinnällä on osoitettu kaksi muuta rakennusta. Muiden kohteiden, joita on käsitelty kokonaisuuksina, osalle on annettu merkintä /s (Alue, jolla ympäristö säilytetään). Merkintään on annettu tarkentavia määräyksiä. Koko kaava-alueella on voimassa oleva asemakaava ja yleiskaavan ohjausvaikutus kohdistuu mahdollisiin asemakaavan muutoksiin.

Yleismääräyksiä maiseman osalta on tarkennettu muotoon: "Yleiskaava-alue sijaitsee Halikonjokilaakson viljelymaiseman valtakunnallisesti arvokkaalla maisema-alueella. Aluetta koskevissa toimenpiteissä on otettava huomioon maiseman valtakunnallinen merkittävyys. Alueen suunnitelmien ja toimenpiteiden tulee olla maiseman arvoja ja ominaispiirteitä turvaavia ja edistäviä. Suunnittelu-, rakentamis- ja muilla toimenpiteillä tulee edistää avoimien maisematilojen säilymistä. Tarvittaessa uusien rakennuskohteiden ja avoimen jokilaakson liittymistä toisiinsa on parannettava istutettavalla kasvillisuudella."

Maisema-alueeseen rajautuvien alueiden osalta on annettu seuraavat täydentävät lisäykset: ”Uusien rakennusten ja rakenteiden liittymistä avoimeen viljelymaisemaan on parannettava istutettavalla kasvillisuudella ja maaston nykyisiä pinnanmuotoja vaalien. Maaston korkoihin ja pintavesien luonnollisten valumisreittien muokkaamista tulee välttää.” ja ”Kasvillisuudella tulee luoda visuaalinen este työpaikka/teollisuus- ja varastoalueen sekä maisema-alueen välille, jottei arvokkaan maiseman ilme heikkenisi tai pirstaloituisi.”

Koko kaava-alue on asemakaavoitettua ja siltä osin noudatetaan voimassa olevaa asemakaavaa, kunnes kaavan muuttaminen tulee ajankohtaiseksi. Siinä mielessä yleiskaavalla ei ole ohjausvaikutusta, että se ohittaisi voimassa olevan asemakaavan.

Alueelle on laadittu arkeologinen tarkkuusinventointi, jolla on selvitetty maakuntamuseon 1.8.2017 (kohta 3: Salaojantien päässä oleva peltoaukea) edellyttämässä laajuudessa alueen arkeologinen potentiaali. Selvityksen johdosta kaavaan ei tarvitse tehdä merkintöjä. Kaavaluonnoksessa ollut Hirvikallion sijainti oli virheellinen, selvityksen perusteella kohdassa ei ole arkeologista kohdetta. Hirvikallio sijaitsee yksityisellä piha-alueella ja sinne ei ole menty. Kohteelle on annettu merkintä sm ja siihen liittyvä määräys ohjaa riittävästi asemakaavan muutosta ja mahdollisia muita toimenpiteitä kohteessa.

## 6. Varsinais-Suomen ELY-keskus

### Toimintojen yhteensovittaminen

Kaavassa haasteellista on erityyppisten toimintojen kuten teollisuuden ja asumisen sijoittaminen vierekkäin. Kaavaluonnos ei vielä riittävästi toteuta terveellistä ja turvallista elinympäristöä koskevaa valtakunnallista alueidenkäyttötavoitetta. Teollisuutta ja yritystoimintaa tulee kaavoituksessa pyrkiä rajoittamaan niin, ettei se häiritse asumista, virkistystä eikä maisemaa.

### Kulttuuriympäristö ja maisema

Yhtenä kaavan tavoitteena on maisematilan jäsentäminen nykyisestä, jäsentymättömästä, maisemanreunasta selkeämpään maisemakuvaan. Tavoite on tärkeä, ja jotta se toteutuisi, on syytä tehdä vielä taustatyötä ja kehittää kaavaluonnosta sen pohjalta. Esimerkiksi kaavaluonnoksen T-1, TP-1 ja AP-1-alueiden määräykset, jossa huomioidaan maisema-arvot, ohjaavat oikeaan suuntaan, mutta epäselväksi jää, miten maisema-arvot voidaan turvata.

Kaavaselostuksessa on kuvailtu suunnittelualueen kulttuuriympäristöä sanallisesti ja lisäksi mukana on otteita vanhoista kartoista, mutta kuvauksesta ei saa kovin hyvin käsitystä alueen luonteesta. Maiseman nykytilaa on hyvä selventää karttamuotoisen maisema-analyysin avulla, josta hahmottuvat mm. suunnittelualueen ja sitä ympäröivän maiseman perusrunko, maisematilat, reitit, arvot ja häiriöt. Suunnittelualueen vanhasta rakennuskannasta ja pihapiireistä sekä niiden liittymisestä uudempaan teollisuus- ja asuinrakentamiseen tarvittaisiin myös enemmän tietoa. Analyysin pohjalta voidaan esittää, miten maisema-alueen reunaa on tarkoitus selkeyttää.

Voimassa olevaan yleiskaavaan verrattuna kaavaluonnoksessa on sijoitettu enemmän rakentamista pelloille. ELY-keskuksen näkemyksen mukaan kaavaluonnoksessa ei siltä osin turvata riittävästi valtakunnallisesti arvokkaan maisema-alueen arvoja. Aivan suunnittelualueen vieressä on Linnamäki, josta kerrotaan maisema-alueiden inventointiraportissa: ”Rikalan Linnamäki on näyttävä rautakautinen muinaislinna, joka sijaitsee keskeisellä paikalla Halikonjoen länsipuolella, 900–1100-luvuilla kukoistaneen Rikalan muinaisen kauppapaikan kupeella, Halikonlahden silloisessa pohjukassa.” Linnamäki ympäristöineen on arvokas ja keskeinen osa maisema-aluetta. Sen ympärillä olevat valtakunnallisesti arvokkaaseen maisema-alueeseen kuuluvat alavat peltoalueet tulisi pitää rakentamattomina.

Suunnittelualueen rakennuskanta tulee inventoida, jotta se voidaan huomioida ja hyödyntää

sen arvot alueen suunnittelussa ja identiteetin luomisessa. Keskeisen vanhan kylätontin ja vanhojen talojen pihapiirien ympärille olisi hyvä jättää riittävästi avointa tilaa. Suunnittelussa tulisi huomioida maaston muodot, jotta maisema olisi selkeä ja tunnistettava.

### **Virkistys**

Kaavaluonnoksessa on niukasti virkistysalueita ja osa niistä on kapeita viherreittejä. Linnamäelle, jonka maasto on jo nykyisin jonkin verran kulunutta, saattaa kohdistua enemmän käyttöpainetta. Kaavaluonnosta tulee kehittää niin, että riittävät virkistysmahdollisuudet voidaan toteuttaa.

### **Luonnonsuojelu**

Lausuntomateriaalin mukaan kaava-alueella ei ole tiedossa olevia luonnonsuojelukohteita eikä muitakaan luontoarvoja. Toisaalta kerrotaan, ettei luontoselvitystä ole tehty eikä ole suunniteltu tehtäväksi, sillä yleiskaavan muutokset kohdistuvat viljelyihin peltoalueisiin.

Kaavoituksen on perustuttava riittäviin selvityksiin. Muutoksia kohdistuu paitsi peltoalueille myös metsään. Myös peltoalueilla voi olla huomionarvoisia luontoarvoja (mm. viitasammakkoa, jos alueella on sopivia vesiympäristöjä, uhanalaista kasvilajistoa pientareilla tai arvokasta pesimälinnustoa). Katinlammentien ympäristössä AP-alueen länsi- ja eteläosat sijoittuvat nykyisellään metsäiselle alueelle. Luontovaikutuksia tarkastellaan ja arvioidaan suhteessa nykyiseen tilanteeseen luontoympäristössä eikä suhteessa voimassa olevaan kaavaan.

Em. syitten takia alueelta tulee laatia luontoselvitys. ELY-keskus lausuu tarkemmin kaavahankkeen luontovaikutuksista, kun alueelta laadittava luontoselvitys on saatavilla.

### **Pohjavedet**

Kaavassa rakentamista laajennetaan jonkin verran pohjavesialueella lähemmäksi pohjavedenottamon paikkaa (vedenottamo ei ole käytössä tällä hetkellä). Kaavaselostusta tulee täydentää vaikutusten arvioinnilla pohjaveden laatuun, määrään ja käyttömahdollisuuksiin. Pohjavesiolosuhteita koskeva vaikutusten arviointi puuttuu, vaikka kaava ja siinä esitetyt muutokset kohdistuvat osin pohjavesialueelle.

Pohjavesialuetta koskeva yleismääräys kaavakartassa on asianmukainen.

### **Ilmastokestävyys**

ELY-keskus katsoo, että kaavassa on hyvin tunnistettu ja arvioitu kaavan keskeisimmät ilmastovaikutukset. Kyseisessä kaavassa todennäköisesti keskeisiä ilmastovaikutuksia on yksityisautoihin perustuva liikenne, maaperän muokkaus ja massansiirrot, uuden rakentaminen sekä menetettävä kasvullinen ala.

ELY-keskus pitää erityisen hyvänä, että ilmastonmuutokseen sopeutuminen ja ilmastonmuutoksen hillintä on huomioitu kaavamääräyksissä. Ottaen huomioon, että kyseessä on asemakaavoitusta ohjaava yleiskaava, on ohjausta ilmastonmuutoksen hillintään vielä syytä lisätä kaavamääräyksiin.

Kaavaratkaisua on syytä kehittää KILVA-arvioinnin osoittamien heikkouksien osalta. Koska kyse on vaikutuksiltaan merkittävästä osayleiskaavasta, on asemakaavataso suunnittelun riittävään ohjaukseen kiinnitettävä erityistä huomiota. Kaavatyön yhteydessä on syytä selvittää, pystytäänkö alueidenkäyttötavoitteiden kestävä kehityksen vaade kaavassa turvaamaan. Kaavan ilmastokestävyyttä voidaan edistää esimerkiksi määräämällä rakentamisen vähähiilisydestä ja uusiutuvan energian käytöstä. Kaavan yleismääräyksissä on syytä ohjata kiinnittämään asemakaavoituksessa erityistä huomiota alueen ilmastokestävyyteen ja rakentamisen vähähiilisyyteen.

ELY-keskus tuo esiin, että suunnittelualue sijaitsee haastavassa paikassa kestävä elämäntavan mahdollistamiselle, ja asutuksen lisääminen kaavan tavoitteiden mukaisesti

lisää päästöjä. ELY-keskus korostaa, että asutuksen lisääminen tulisi jatkossa kohdistaa kunnan tasolla ensisijaisesti paikkoihin, joilla on jo toimivat kulkuyhteydet ja lähipalveluita. Arkiliikkuminen alueella perustuisi vahvasti yksityisautoiluun. Kestävyyden ja ilmastovaikutusten kannalta on ratkaisevaa, lisätäänkö yksityisautoiluun tukeutuvaa yhdyskuntarakennetta vai pyritäänkö sitä vähentämään. Salon kaupungin päästöistä 25,6 prosenttia syntyy tieliikenteestä (2022, Hinku-laskenta), jossa on myös merkittävä päästövähennyspotentiaali. Salon kunnan päästöt ovat laskeneet vuodesta 2005 vuoteen 2022 verrattuna yhteensä vain 19 prosenttia, tieliikenteen osuus päästöistä on samaisella aikavälillä laskenut vain 1,6 prosenttia. Kestävää elämäntapaa edistää mahdollisimman houkutteleva kävely- ja pyöräily-ympäristö, tässä kaavassa erityisesti yhteydet tulevalle Halikon junaseisakkeelle ja palveluihin.

Kaavaselostuksen ilmastovaikutusten arvioinnissa on tuotu esiin hiilinielujen ja varastojen turvaaminen. Arvioinnissa ei ole tunnistettu uusien rakentamiselle osoitettujen alueiden vaikutusta alueen hiilivarastoon. Kaavan hiilivaraston poistumaa tulisikin tarkastella laskennallisesti käyttäen esim. Hiilikartta-työkalua. Siten voidaan perustellummin arvioida kaavan ilmastovaikutusten kokonaisuutta ja sitä, missä määrin negatiivisia ilmastovaikutuksia voidaan kaavaratkaisuilla jatkossa minimoida ja mitä tulee ottaa huomioon muuten alueen hiilineutraaliustavoitteisiin pyrittäessä.

Selostuksessa todetaan: *Yleiskaavatasolla harvemmin annetaan yksityiskohtaisia rakentamiseen tai energiantuotantoon liittyviä määräyksiä – –*. ELY-keskus huomauttaa, että yleiskaavassa voidaan ohjeistaa suunnittelua ja antaa etenkin yleismääräyksillä suuntaviivoja jatkosuunnitteluun. Esimerkiksi energiantuotantoa on tarpeen miettiä alueellisten ratkaisujen osalta jo yleiskaavassa, sillä yleiskaavassa tulee varmistaa, että edellytykset toteuttaa kestävä energiajärjestelmä tarkemmassa suunnittelussa ovat olemassa. Yleiskaavataso on myös oikea taso liikennejärjestelmätason ratkaisujen ja esimerkiksi sujuvien pyöräilyreittien suunnitteluun ja käsittelyyn.

Selostuksessa sanotaan: *Muita mahdollisesti huomioitavia ohjelmia ja suunnitelmia ovat mm. ilmasto- ja ympäristöohjelma – –*. Salon kaupungilla on hiilineutraaliustavoite vuodelle 2035. Ilmastotavoitteiden saavuttamiseksi on kaupungin kaikessa kaavoituksessa tarpeen tutkia ratkaisut päästöjen minimoimiseksi.

## **Liikenne**

Liikenteen osalta kaavaluonnokseen ei ole kommentoitavaa. Erityisesti pyöräilyn verkko ja sen epäjatkuvuuskohdat on huomioitu ansiokkaasti.

## **Vastine:**

### **Toimintojen yhteensovittaminen**

Kaavaratkaisua on tarkennettu ja maankäyttömerkinnöille on annettu asemakaavoitusta ohjaavia tarkentavia määräyksiä koskien toiminnan vaikutuksia ympäristöön. Ks. Rakennus ja ympäristölautakunnan vastine kohdasta 4.

### **Kulttuuriympäristö ja maisema**

Maisema-alueeseen rajautuvien alueiden osalta on annettu seuraavat täydentävät lisäykset: ”Uusien rakennusten ja rakenteiden liittymistä avoimeen viljelymaisemaan on parannettava istutettavalla kasvillisuudella ja maaston nykyisiä pinnanmuotoja vaalien. Maaston korkoihin ja pintavesien luonnollisten valumisreittien muokkaamista tulee välttää.” ja ”Kasvillisuudella tulee luoda visuaalinen este työpaikka/teollisuus- ja varastoalueen sekä maisema-alueen välille, jottei arvokkaan maiseman ilme heikkenisi tai pirstaloituisi.”

Alueelle on laadittu maisemaselvitys, jossa on huomioitu ELY:n lausunnossa mainitsemat puutteet. Kaavakarttaa ja maankäyttöaluevarauksia on tarkennettu maisema-arvoja huomioivimmiksi. Uutta pientaloaluetta on pienennetty siten, että keskeisimmät näkymälinjat eivät umpeudu ja jää Pormestarintien pientaloalueen taakse Rikalan

suunnasta. Näin uuden alueen toteuttaminen ei vaikuta alueen merkittävimpään maisemakuvaan. Muutoksia on havainnollistettu kaavaselostukseen ilmakuvasovitteilla.

Huomiossaan eroista voimassa olevaan yleiskaavaan, ELY:ltä on jäänyt huomioimatta, että siinä ei ole tämän alueen kohdalta yhtään maisemansuojeluun viittaavia määräyksiä. Maankäyttömerkintäkin on MT eli maa- ja metsätalousalue, joka ei esim. estä metsittämistä aluetta. Muutoksissa maankäyttöalueissa merkittävin on uusi AP-5 alue Pormestarintien alueen pohjoispuolella. Rikalan Linnamäen näkökulmasta alue jää puustoisien Pormestarintien alueen taakse; lisäksi kadun varressa on toteutumatonta asemakaavavarantoa, joka toteutuessaan vaikuttaa maisemaan tätä aluetta merkittävämmiin.

Kaavoittajan näkemys on, että Linnamäen ympäristön keskeisimmät avoimet pellot jäävät edelleen avoimiksi. Rakentaminen on osoitettu olevan rakenteen yhteyteen ja määräyksillä ohjattu maiseman ja rakentamisen yhteensovittamista. Uusi TP-4 alue tulee voimakkaimmin esille maisemassa/avoimessa pellossa, mutta huolellisesti laaditulla asemakaavalla voidaan kontrastia ympäristöön lieventää.

Alueelle on laadittu rakennusinventointi, joka on yleiskaavan oheisliitteenä. Ks. alueellisen vastuumuseon vastine kohdasta 5. Maaston käsittelystä on annettu määräys.

### **Virkistys**

Uutta virkistysaluetta on muokattu siten, että uusi pientaloalue ja olevat alueet rajautuvat toteuttavaan VL-alueeseen. Toteuttamisen ohjaamiseksi on annettu määräys: ”Rakennettujen alueiden välittömässä läheisyydessä sijaitseva alue, joka on tarkoitettu päivittäiseen ulkoiluun, virkistykseen ja luonnon kokemiseen. Alueen suunnittelussa ja hoidossa tulee turvata virkistyskäyttömahdollisuudet sekä maisemalliset arvot. Alueen ilme tulee olla puistomainen ja istutustoimenpiteiden tulee olla suunnitelmallisia alueiden luonne ja sijainti huomioiden. Alueen maisemaa hoidetaan luonteeltaan avoimena ja huolehditaan tärkeiden näkymien säilymisestä. Alueella tulee kiinnittää huomiota ulkoilun ohjaamiseen ja luonnon kulutuskestävyyteen sekä pyrkiä sujuvien ja turvallisten virkistysreittien muodostumiseen.”

Kapeiden virkistysalueiden osalta ei paljoa voida tehdä, koska ne ovat voimassa olevaa asemakaava-aluetta ja sen mukaisia alueita.

### **Luonnonsuojelu**

Luontoselvitys on valmistunut ja muuttuvilta alueelta ei löytynyt kaavassa huomioitavia kohteita. Luontoselvityksen kohteet on huomioitu merkinnöillä /s ja luo. Selostukseen on tarkennettu vaikutusten arviointia. Luontoselvitys on asemakaavan oheisliitteenä.

### **Pohjavedet**

Vaikutusten arviointia on täydennetty selostukseen.

### **Ilmastokestävyys**

Ilmastokestävyyteen ja rakentamisen vähähiilisyyteen ohjaavia määräyksiä on lisätty ja KILVA-arviointi laadittu uudestaan muutetun kaavan pohjalta. Vaikutusten arviointia on täydennetty selostukseen.

Kaavoittaja näkee toisin kuin ELY-keskus: uudet alueet sijaitsevat olevan yhdyskuntarakenteen keskellä ja täydentää sitä. Samalla saadaan alueella oleva kokoojakatu- sekä vesihuoltoverkko tehokkaammin hyödynnettyä. Molemmat uudet alueet sijoittuvat aivan olevan infran läheisyyteen. Ainoastaan alueiden sisäinen infra tarvitsee toteuttaa. Päiväkoti ja koulu sijaitsevat n. 500 metrin päässä uudesta pientaloalueesta ja kaupunki on vuoden 2026 aikana rakentamassa jalankulku- ja pyöräilyväylää Juustomestarintien varteen, jolloin em. palvelut on saavutettavissa myös kevyemmällä menettelyillä kuin autolla. Kun puuttuva osuus Hirvikalliontien jalankulku- ja pyöräilyväylästä

on toteutettu, syntyy mielenkiintoinen yhteys Rikalantien kautta Halikon keskustan palveluihin ja junaseisakkeelle.

Hiilikartta-työvälinettä on sovellettu ja tuloksia tarkasteltu kaavaselostuksessa. Yleismääräyksiä liittyen mm. energiatuotantoon on lisätty. Yleiskaavassa on tutkittu liikennejärjestelmää ja sujuvia pyöräilyreittejä. Uusia kokoojakatuja ei esitetä ja alueiden sisäinen liikenneverkko suunnitellaan asemakaavassa.

Ilmastotavoitteiden saavuttamiseksi on kaavassa annettu useita määräyksiä. Ilmastokestävä kaavoitus–tarkistuslistan mukaan suunnitelma täydentää tai kehittää olemassa olevaa yhdyskuntarakennetta.

### **Liikenne**

Ei vastattavaa.

## **Huomautukset ja niihin laaditut vastineet**

### **1. Kaava-alueen vaikutusalueen asukas**

Haluaisin jättää huomautuksen vireillä olevaan Riikki-Mustamäki yleiskaavamuutossuunnitelmaan:

Kyseinen alue sijaitsee Wiurilan golfkentän ja liiken asuinalueemme pohjoispuolella ykköstien rajaamana. Kenttä on avointa, puutonta aluetta ja tälläkin hetkellä liikenteen ja työn äänet kantautuvat pitkin aukeaa laaksoa liiken ja Wiurilan alueelle. Mikäli kyseinen kaavamuutos toteutuisi, häiritsevä melu tulisi edelleen lisääntymään rakentamisen, lisääntyvän liikenteen ja mahdollisen melua-aiheuttavan teollisuustoiminnan seurauksena.

Sopivalla tuulensuunnalla erityisesti raskaan liikenteen melu kantautuu jopa sisätiloihin rekkojen jarruttaessa ja kiihdyttäessä liikenneympyrästä. Tämä raskas liikenne tulisi todennäköisesti lisääntymään, mikäli teollisuusalue kasvaa.

Meluhaittojen ehkäisemiseksi tarvittaisiin siis järeätä melusuojaa ja ääntä eristävää puustoa ja pensaikkoa ainakin meren suuntaan, mutta varmasti myös muille asuinalueille lähistöllä.

Luonnon puolesta ainakin monet petolinnut mm. tuulihaukka, asustelee alueella ja metsästä ravintoaan peltoaukealla, joten luontoarvojakin alueen niityiltä löytyy. Samoin niitty-ympäristö on tärkeää aluetta monille pikkulinnuille, kuten kiuruille, kivitaskuille ja kottaraisille. Lisäksi päällystämättömät kasvillisuusalueet toimivat hulevesien imeytyskenttinä.

Toivon, että nämä seikat huomioidaan suunnittelua tehtäessä.

### **Vastine:**

Uudelle TY/TP-alueelle ei voida sijoittaa sellaista toimintaa, joka aiheuttaa häiriötä ympäristöönsä jo sijaintinsa puolesta (pientaloalue eteläpuolella), mutta myöskään käyttötarkoitukselta ei sitä mahdollista. Toisaalta uusi rakentaminen saattaa toimia myös (työn) ääntä eristävänä tekijänä, jos äänet kuuluvat nykyisiltä toimijoilta. Liiken alueella on myös työpaikkatoimintaa, eikä voida pois sulkea mahdollisuutta, että myös sieltä satunnaista ääntä kuuluisi.

On mahdollista, että osa uuden alueen liikenteestä suuntautuu kaupungin keskustan suuntaan tai Meriniityn alueelle. Moottoritiele tai Turun suuntaan suuntautuva liikenne ohjautuu joko Linnamäentien kautta Mahtimiehentiele tai sitten Mustamäentien kautta 110-tielle. Alueelle kohdistuvasta tieliikenteen melusta keskeisin osa on kuitenkin Meriniityn alueelle suuntautuva liikennettä, jonka sisääntuloväylä Mahtimiehentie moottoritien suunnalta on. Nyt tehtävällä kaava-alueen laajennuksella ei merkittävää lisäystä tapahdu, yritysalueen laajennus on noin 3,3 ha., josta noin puolet kohdistuu

olevien yritysten laajentamiseen ja loppuosaan voi sijoittua n. 5 pk-yritystä. Tarkemmat toimenpiteet alueen istutustoimenpiteistä tai maisemaan sovittamisesta laaditaan asemakaavavaiheessa, yleiskaava ei ole toteuttava suunnitelma ja siinä annetaan yleispiirteisiä määräyksiä.

Uudelle maisema-alueelle avautuvalle TP-alueelle on annettu määräys: Uusien rakennusten ja rakenteiden liittymistä avoimeen viljelymaisemaan on parannettava istutettavalla kasvillisuudella. Kasvillisuudella tulee luoda visuaalinen este työpaikka-alueen sekä maisema-alueen välille, jottei arvokkaan maiseman ilme heikkenisi tai pirstaloituisi. Tämä asia ratkaistaan kuitenkin asemakaavatyössä, mutta täyttäneen muistuttajan toiveen istuttamisvelvoitteesta.

Alueen luontoselvitys on valmistunut ja sen pohjalta esimerkiksi linnuston osalta ei esitetä suosituksia. Kaavaehdotuksen perusteella suunniteltu maankäyttö ei kohdistu tehtyihin pesimälinnustohavaintoihin, joten niihin kaavaa ei ole suoria vaikutuksia.

Kaava-alueen maaperä on pääosin joko kalliota tai savea, joista kumpikaan ei ole kovin hyvin hulevettä läpäisevää. Alueelle on annettu hulevesien käsittelyyn liittyviä määräyksiä sekä osoitettu merkittävimmät hulevesiuomat. Tarkempi hulevesien käsittely ratkaistaan asemakaavatyössä.

## 2. Kaava-alueen asukkaat

### **Kevyen liikenteen verkosto**

Kaavaluonnoksessa alueelle on lisätty paljon uusia kevyen liikenteen väyliä. Uudet kevyen liikenteen väylät pääteiden/-katujen varsille (mustamäentien, linnamäentien ja hirvikalliontien) ovat todella hyvä asia ja lisää merkittävästi jalankulkijoiden ja pyöräilijöiden turvallisuutta. Näillä teillä kulkee nykyisellään paljon kevyttä liikennettä tien pientareella, vaikka teillä on suhteellisen paljon liikennettä (myös rekkaliikennettä) ja olematon piennar. Kaavaluonnoksessa on esitetty myös alueen sisäisiä kevyen liikenteen väyliä. Salaojantieltä edelleen pellolle ja ”röntmestarinpolulle” merkattu kevyenliikenteen väylän tarkoitusta emme ymmärrä. Kevyen liikenteen väylä alkaa keskeltä teollisuusaluetta. Lisäksi väylä on suunniteltu peltoalueelle, joka on merkattu maisemallisesti arvokkaaksi - eikä myös kaupungin tulisi suunnitelmissaan ajatella jäljelle jäävää pienehköä peltoa arvokkaana, eikä turhaa kaavoittaa siihen tietä. Pidämme tätä kaava luonnokseen merkattua kevyen liikenteen väylää täysin turhana emmekä käsitä kenen siitä on tarkoitus hyötyä. Kokonaisuudessaan yleiskaavan alue on niin pieni, että alueen sisäiset kevyen liikenteen väylät ovat rahan hukkaa. Ne eivät johda mihinkään, eikä niiltä pääse minnekään. Jos kevyenliikenteenväylä on välttämätöntä rakentaa, voisiko se kulkea pellon toista reunaa lähivirkistysaluetta pitkin. Se on valmiiksi jo kaupungin omistuksessa, jolloin yksityisen maa-alueen lunastukselta välttyttäisiin.

### **Parkkipaikka**

Kaavaluonnoksessa on merkitty salaojantieltä lähtevälle kevyenliikenteen väylälle, ”kuusiaidan kulmalle” pieni parkkipaikka. Kuka käyttää keskellä kevyenliikenteenväylää olevaa parkkipaikkaa? Pidämme perusteettomana tehdä parkkipaikkaa kohtaan, jossa ei ole mitään eikä ole tulossa mitään. Emme käsitä miksi tällaiseen paikkaan halutaan kaavoittaa aivan turha parkkipaikka.

### **Vireilletuloilmoitus**

Olemme saaneet 7.11.2023 vireilletuloilmoituksen katujen lohkomisesta Salon kaupungin omistukseen. Vireilletuloilmoituksen mukaisesti asiasta pidetään toimituskokous talven aikana, johon meille lähetetään kutsu. Toimituskokousta ei ole ollut tai meille ei ole lähetetty kutsua. Pidämme menettelyä hyvän hallintotavan vastaisena. Pidämme perusteettomana tehdä parkkipaikkaa ja kevyenliikenteenväylää kohtaan, jossa ei ole mitään eikä ole tulossa mitään.

### **Hirvikallion vanha kylätontti**

Kaava-alueella sijaitsee Hirvikallion vanha kylätontti. Toivomme, että tämä alue tutkitaan huolellisesti ja mahdolliset löydökset otetaan todellisuudessa myös huomioon. Tänä keväänä alueelta on käyty ottamassa kolme pientä näytettä, jos niillä on tarkoitettu sitä, että alue on tutkittu, tosiasiallisesti mahdollisuutta löytämiselle ei ole edes ollut. Mikäli alueelta löydetään jotain kulttuurihistoriallisesti merkittävää, toivomme että tarkastellaan uudestaan sitä, voidaanko siihen päälle rakentaa.

#### **Vastine:**

##### **Kevyen liikenteen verkosto**

Luonnoksessa esitetyt alueen sisäiset reitit pohjautuivat voimassa olevaan asemakaavaan. Tosiasiallisesti kyseisenkaltaisia reittejä ei ole yleiskaavatasolla tarpeen esittää, vaan riittävä tarkkuus on merkittävimmät kevyen liikenteenverkostoa täydentävät ratkaisut. Yleiskaavaehdotuksesta on poistettu alueen sisäiset kevyen liikenteenväylät, ne ovat voimassa olevassa asemakaavassa ja voidaan toteuttaa tilanteen niin edellyttäessä kokonaisuutta täydentävinä reitteinä.

##### **Parkkipaikka**

Kannanoton perusteella huomautuksen laatija on mahdollisesti tulkinnut voimassa olevaa asemakaavaa, yleiskaavassa ei tuon detaljitason ratkaisuja ole esitetty. Vaikka kyse on asemakaavassa tehdystä ratkaisusta, lienee tarkoituksenmukaista todeta, että kyseinen aluevaraus on kadun päässä olevalle käänntöpaikalle, joka tarvitaan alueen huoltoliikennettä varten. Yleinen käytäntö asemakaavoituksessa on, että vastaavia tilavarauksia kaavoihin tehdään.

##### **Vireilletuloilmoitus**

Asia ei koske tätä yleiskaavaa. Katualueen lunastaminen asemakaavan pohjalta on oma hallinnollinen prosessi, joka ei liity tähän työhön.

##### **Hirvikallion vanha kylätontti**

Alueelle on laadittu arkeologinen selvitys ja sen on tehnyt oman ammattikuntansa pätevä edustaja niissä puitteissa kun on esim. maanomistusuhteisiin nähden mahdollista. Kaavaluonnoksessa kylätontti oli väärässä kohtaa ja ehdotuksessa se on osoitettu tiedossa olevien muinaismuistorekisterien mukaiseen paikkaan. Laaditun selvityksen pohjalta kaavaan ei tarvitse tehdä merkintöjä.

**Saadun palautteen ja laadittujen selvitysten perusteella kaavaa tehtiin muutoksia ja kaava on laadittu ehdotuksen muotoon.**

**Kaavaehdotus oli nähtävillä 25.3. – 24.4.2026**

Saapuneet lausunnot 3 kpl:

1. Salon Yrittäjät Ry 23.4.2026
2. Lupa- ja valvontavirasto 23.4.2026
3. Varsinais-Suomen alueellinen vastuumuseo 11.5.2026 (myönnetty lisäaika 8.5. asti)

Kaavaehdotuksesta jätettiin yksi muistutus.

Palautteet ovat lyhentämättömiä.

**Lausunnot ja niihin laaditut vastineet****1. Salon Yrittäjät Ry**

Salon Yrittäjät ry antaa seuraavan lausunnon Riikki–Mustamäki-alueen yleiskaavan muutoksesta.

Riikki–Mustamäen teollisuusalueen liikennejärjestelyjä tulee parantaa, sillä raskaan liikenteen määrä on suuri. Erityisesti alueelle saapumisen ja alueelta poistumisen kohdissa on turvallisuuspuutteita.

Mustamäen ja kantatie 110:n risteystä tulee leventää siten, että Salon suunnasta tuleville saadaan erillinen kääntymiskaista. Tämä vähentää peräänajoriskiä, ehkäisee ruuhkautumista ja parantaa risteuksen turvallisuutta.

Hirvikalliontien ja Mahtimiehentien risteys on vaarallinen näkyvyyden vuoksi. Liittymästä tielle kääntyessä kuljettajan on käännytävä voimakkaasti nähdäkseen tiellä kulkevan liikenteen.

Risteuksen turvallisuutta voidaan parantaa siirtämällä liittymää hieman lähemmäs kantatien 110 kiertoliittymää. Lisäksi nopeusrajoitusta tulisi alentaa nykyisestä 80 km/h:sta 60 km/h:iin.

**Vastine:**

Kaista-asia ei liity tähän yleiskaavatyöhön; yleiskaavassa ei oteta kantaa yksittäisiin kaistajärjestelyihin. Molemmat mainitut tiet ovat yleisiä maanteitä ja vastuutaho on Lounais-Suomen elinvoimakeskus. Asia on osa alueellista liikennejärjestelmää ja jossain määrin liittyy alueen länsipuolella vireillä olevaan Riikki läntinen asemakaavatyön ratkaisuihin/selvitettäviin asioihin. Osallinen voi tehdä kehittämis ehdotuksen (tee ilmoitus) Liikenteen asiakaspalvelun Palauteväylän kautta:

<https://www.palautevayla.fi/aspa/fi/liikenteen-asiakaspalvelu-etsi-tietoa?id=koti>

Aloite on hyvä perustella kunnolla, jotta sen käsittelijällä on riittävät tiedot käytössä asian harkintaa varten.

Toteutunut Hirvikalliontien liittymä on vuonna 2001 voimaantulleen asemakaavan mukainen ratkaisu, jossa alueen liikenteen toimivuutta on tutkittu huolella. Vuonna 2015 laadittiin Seututeiden st224 ja st110 liittymätarkastelut -selvitys, jossa liittymä oli myös mukana ja siinä asiaa käsiteltiin tämän kaavan seloituksessa sivulla 23 esitetyn mukaisesti. Ko. työssä tutkittiin myös liittymän siirtämistä etelämmäksi, mutta siitä luovuttiin. Asiaa ei ratkaista tässä yleiskaavatyössä, vaan vaatisi erillisen selvityksen, jos vuoden 2015 selvitys todetaan vanhentuneeksi.

Nopeusrajoituksia ei ratkaista yleiskaavassa. Yksittäinen osallinen voi kuitenkin tehdä nopeusrajoitusaloitteen. Nopeusrajoitusaloitteen voi tehdä laittamalla siitä

kehittämisehdotuksen (tee ilmoitus) Liikenteen asiakaspalvelun Palauteväylän kautta:

<https://www.palautevayla.fi/aspa/fi/liikenteen-asiakaspalvelu-etsi-tietoa?id=koti>

Aloite on hyvä perustella kunnolla, jotta sen käsittelijällä on riittävät tiedot käytössä asian harkintaa varten.

## 2. Lupa- ja valvontavirasto

### **Lausunto yleiskaavan yleiskaavaehdotuksesta, Riikki-Mustamäki yleiskaava, Salo**

Salon kaupunki on pyytänyt Lupa- ja valvontavirastolta lausuntoa Riikki-Mustamäki yleiskaavaehdotuksesta 24.4.2026 mennessä.

#### **Kulttuuriympäristö**

Kulttuuriympäristö on kokonaisuus. Kulttuuriympäristön arvojen turvaamiseksi tarpeelliset rakennusten suojelumääräykset tulee antaa yleiskaavassa, ottaen huomioon suunnittelualueen sijainti VAMA-alueella ja RKY-alueen vieressä, yleiskaavan ohjausvaikutus asemakaavaa laadittaessa sekä laaditut rakennusinventoinnit. Rakennuskannan suojelu tulee käsitellä yleiskaavassa, jotta yleiskaavan sisältövaatimukset täyttyvät rakennetun ympäristön ja maiseman vaalimisen osalta AKL 39 §:n mukaisesti.

Suunnittelualueella ja sen vieressä on merkittäviä kulttuuriympäristöarvoja, joten rakentamisen ohjauksella on poikkeuksellisen paljon merkitystä. Myöskään suunnittelualueen vieressä RKY-alueella sijaitsevan Rikalan rautakautisen muinaislinnan maisemallinen asema ja näkymät sieltä eivät saa heikentyä. Sen vuoksi maiseman säilyttäminen laajalti avoimena, maisematilan muotoilu ja maiseman reunavyöhykkeiden käsittely ovat tärkeitä. Rakentamisen ohjaukseen kaavamääräyksin on kiinnitettävä erityistä huomiota.

Kaavatyötä varten on laadittu maisemaselvitys, jossa on tunnistettu tarve jättää mm. näkymien kannalta merkittävät avoimet viljelyalueet ja laaksonpohjat rakentamatta. Selvityksen suositukset on tarpeen ottaa huomioon kaavaratkaisussa.

Lupa- ja valvontavirasto katsoo, että MA-3-alueeseen rajautuvat korttelialueet on syytä rajata maisemaan sopien, esimerkiksi korkeuskäyriä mukaillen. Avointa maisema aluetta ei tulisi merkittävästi pienentää verrattuna toteutuneeseen tilanteeseen. Kaavaluonnoksessa MA-3-alue jää teollisuusalueen ja Linnanmäen välillä liian kapeaksi. TP-4- ja T-2-alueet eivät Lupa- ja valvontaviraston näkemyksen mukaan sovi maisemaan vaan ne tulisi jättää avoimiksi. TY-1-, ATP-1- ja AP-5-alueita on hyvä rajata pienemmiksi.

Lupa- ja valvontavirasto pitää maisema-alueen keskelle rakentunutta teollisuusaluetta maisemahäiriönä. Myös T- ja TY-alueille on tarpeen antaa määräyksiä, joilla parannetaan niiden sopivuutta maisemaan erityisesti Linnanmäeltä ja MA-3-alueelta katsottuna.

Ehdotuksen kaavamääräyksissä on edellytetty suojaavaa kasvillisuutta uudisrakentamisen ja MA-3-alueen väliin, mitä Lupa- ja valvontavirasto pitää hyvänä. Lupa- ja valvontavirasto kuitenkin katsoo, että teollisuusalueiden reunoille maisema aluetta vasten tarvitaan riittävä suojaviheralue, tai suojapuuston riittävyys on varmistettava määräyksillä. Istutettavan kasvillisuuden tulisi olla alueelle luonteenomaista.

Arkeologisen kulttuuriperinnön huomioimisen osalta Lupa- ja valvontavirasto viittaa alueellisen vastuumuseon lausuntoon.

#### **Ympäristöhäiriöt**

Kaavaehdotuksessa on osoitettu teollisuuden ja asumisen alueita hyvin lähelle. Selvitysten pohjalta tulee osoittaa, että molempien toimintojen edellytykset toteutuvat ja toimintojen sijoittaminen lähelle on mahdollista. Kaava-aineistosta ei käy ilmi, minkälainen melun kokonaistilanne alueella on ja minkälaisia yhteisvaikutuksia toiminnoista syntyy. Jää epäselväksi, mihin melutason rajoittaminen 50 desibeliin perustuu.

On hyvä, että ATP-1- ja TY-1-alueiden määräyksissä on pyritty rajoittamaan melun leviämistä. Määräyksiin on syytä tarkentaa, tarkoitetaanko 50 dB keskiäänitasoa (LAeq) päivälle (7-22) vai yölle (22-7), vai onko kyseessä hetkellisen äänenpainetasoin korkein sallittu taso.

Lupa- ja valvontavirasto katsoo, että T ja T-2 alueet on syytä muuttaa TY-alueiksi ja antaa niille riittävät ympäristöhäiriöitä kuten melua, tärinää, valoa ja hajua koskevat määräykset. TY alueilla toimintaa tulisi olla pääasiallisesti vain päivisin ja sen tulisi tapahtua sisätiloissa, mahdollisesti varastointia lukuun ottamatta.

### **Luonnonsuojelu**

Luonnon monimuotoisuuden näkökulmasta alueelta on tehty riittävät selvitykset luonnonarvojen huomioimiseksi kaavassa. Pesimälinnustoselvityksen tueksi olisi kuitenkin tullut pyytää havaintotiedot Tiira-järjestelmästä, koska Lajitietokeskuksen laji.fi portaalissa on ainoastaan satunnaisia lintuhavaintoja. Ilman Tiira-tietoja tehty selvitys kuvaa ainoastaan yhden vuoden pesimätilannetta, joka voi vuosittain vaihdella suurestikin.

Valkolehdokki on luonnonsuojelulain mukaan rauhoitettu kasvilaji, jota ei mm. saa poimia, ottaa juurineen tai hävittää. Kasvupaikat tulee tämän vuoksi turvata kaavassa. VL alueet tulee rajata niin, että valkolehdokin kasvupaikat ovat virkistysalueen sisällä suojavyöhykkeineen. VL merkinnän sijaan olisi parasta käyttää VL/s merkintää, jonka määräyksessä kehoitetaan säilyttämään rauhoitetun kasvilajin esiintymispaikat.

Ainakin osittain AP-5 alueella sijaitsee erittäin uhanalainen tuore runsasravinteinen lehto. Luontoselvityksessä kuvion numero on 6. Tässä kohtaa VL-alueita tulee leventää niin, että lehto on VL-alueella. Lisäksi lehto tulee merkitä esimerkiksi luo-alueeksi, jonka määräyksessä sallitaan ainoastaan lehdon ominaispiirteiden parantamiseen tähtäävät toimet. Jotta voidaan varmistua virkistysalueilla sijaitsevien luontoarvojen säilymisestä, tulee näille alueille asettaa maisematyölupavelvoite.

Lepakoilta tärkeät ruokailualueet tulee merkitä karttaan esim. luo-alueina. Kruusilan asemakaavaehdotuksesta voi ottaa mallia määräykseen; ”Luonnon monimuotoisuuden kannalta erityisen tärkeä alue, jolla lepakoiden elinolosuhteet tulee huomioida maankäytössä. Maisemarakenne tulee säilyttää nykyisellään. Puustoisilla alueilla ei saa tehdä laaja-alaisia hakkuita. Keinovalon lisäämistä tulee välttää. Kolopuut tulee säilyttää. Rakennusten purkamisen yhteydessä on selvitettävä lepakoiden esiintyminen; mikäli rakennus todetaan lepakoiden lisääntymis- ja levähdyspaikaksi, purkaminen edellyttää luonnonsuojelulain 83 §:n mukaista poikkeamislupaa.”

Luonnon monimuotoisuus heikkenee kiihtyvällä vauhdilla, ja samaan aikaan on enenevässä määrin saatu tietoa metsäisten lähivirkistysalueiden merkityksestä asukkaiden kokonaisvaltaiselle hyvinvoinnille. Jotta nämä asiat saadaan huomioitua kaavassa, tulisi VL, VL-2 ja VL/s alueiden tavoitteeksi asettaa luonnon monimuotoisuuden tukeminen virkistyskäytön lisäksi. Käytännössä tämä tarkoittaa, että alueita kehitetään erirakenteisiksi, monia eri puulajeja ja lahoppuuta sisältäviksi luonnontilaisen kaltaisiksi metsiksi.

### **Vesien- ja merenhoito**

#### **Pohjavedet**

Kaavan vaikutusten arviointi on tehty kattavasti, ja pohjavesialuetta koskevat yleiset suojelumääräykset turvaavat pääosin pohjaveden laatua ja määrää. Suurimmat vaikutukset pohjavesialueeseen aiheutuvat uuden asuinalueen rakentamisesta. Rakentaminen sijoittuu alueelle, jonka maaperä on savea, minkä vuoksi alueella voi esiintyä myös paineellista pohjavettä.

Suojelumääräyksissä on viitattu asianmukaisesti ympäristönsuojelulain mukaiseen pohjaveden pilaamiskieltoon. Rakentamista ja muuta maankäyttöä pohjavesialueella rajoittaa kuitenkin lisäksi vesitaloushankkeiden yleinen luvanvaraisuus (vesilaki 3 luku 2 §), mikä on hyvä tuoda selvemmin esiin kaavan ohjauksessa.

Yleismääräys, jonka mukaan ennen vallitsevia olosuhteita muuttaviin toimenpiteisiin ryhtymistä varataan viranomaiselle mahdollisuus lausunnon antamiseen, on erittäin perusteltu ja pohjaveden suojelun kannalta tärkeä. Kyseisessä määräyksessä viitataan kuitenkin virheellisesti vesiensuojeluviranomaiseen, kun oikea toimivaltainen taho on ympäristölupaviranomainen.

Savipeitteisellä alueella rakennusten perustamistapaan tulee kiinnittää erityistä huomiota. Paaluttamisesta tulee pyytää Lupa- ja valvontavirastolta lausunto vesilain mukaisesta luvanvaraisuuden tarpeesta. Lausunto tulee pyytää hyvissä ajoin ennen rakentamisen aloittamista, eikä paalutustöitä tule aloittaa ennen mahdollisen lupaprosessin lainvoimaista päättymistä.

Lisäksi pohjavesialueilla maalämpökaivojen rakentaminen on kielletty pohjaveden laadulle ja virtaussuhteille aiheutuvien riskien vuoksi.

### **Pintavedet**

Pintavesien ja vesienhoidon tavoitteiden osalta kaavan vaikutuksia tarkastellaan Halikonlahden sisäosat (3\_025) rannikkovesimuodostumaan, jonka ekologinen tila on huono. Rannikkoveden tilaa heikentää erityisen korkeat fosfori- ja typpipitoisuudet sekä heikko näkösyvyys.

Pintavesien laadullisesta näkökulmasta hulevesien hallinnasta on määrätty kaavassa riittävällä tavalla. Kaavakartassa on huomioitu happamien sulfaattimaiden kohtalainen esiintymistodennäköisyys ja lisätty aluetta rajaava merkintä ja määräys niiden huomioimista varten.

Liikennejärjestelmän ja maanteiden sekä vesienhallinnan osalta lausunnonantaja on Lounais-Suomen elinvoimakeskus.

Tämä asiakirja on hyväksytty viraston sähköisessä asianhallintajärjestelmässä. Asian on esitellyt ylitarkastaja Emilia Horttanainen ja ratkaissut johtava asiantuntija Riikka Elo.

### **Vastine:**

Yleisenä vastineena LVV:n lausuntoon todetaan, että lausunnonantaja ei ole huomioinut kaavan lähtökohtia. Koko kaava-alueella on voimassa oleva asemakaava, jota yleiskaava ei kumoa. Yleiskaavan ohjausvaikutus alkaa vasta asemakaavan muutostarpeen ilmaantuessa esim. asemakaavan ajantasaisuuden arvioinnin yhteydessä. Yksityisessä omistuksessa oleville maille kaavamutoksen laatiminen edellyttää maanomistajalta tulevaa muutostarvetta.

### **Kulttuuriympäristö**

AP/s-merkintää ja sr-p-merkintää on täydennetty siten, että on annettu tarkempia suojelua ja toteutusta ohjaavia määräyksiä. Tosiasiallisesti alueella on voimassa asemakaava, joten kohteiden suojelu joka tapauksessa ratkaistaan asemakaavan muutoksella.

Kulttuuriympäristöarvot on ollut yksi kaavan lähtökohta ja kaavaratkaisulla on haettu kaupungin maankäytön tarpeen suhdetta oleviin arvoihin. Lepistönmäen pohjoispuolisen pellon kaavoittaminen yritysalueeksi on maankäytöllisesti perustellumpi, kuin voimassa olevien kaavojen pientaloalue. Näin ollen toteutus tulee olemaan erityyppinen, mutta kaavaratkaisulle on oleva ympäristö huomioiden perustelu. Yleiskaavan aluevaraukset tarkentuvat asemakaavassa, mutta esitetty ratkaisu mahdollistaa selkeäpiirteisemmän maisemareunan muodostamisen voimassa olevaan kaavaan suhteutettuna. Kaavaan on annettu asemakaavoitusta ohjaavia rakentamiseen liittyviä määräyksiä.

Kaavaehdotusta on kehitetty tehdyn maisemaselvityksen antamat suositukset huomioiden.

Aluevarauksia on muokattu lausunnon perusteella siten, että T-2-alue on poistettu ja TP-4- aluetta pienennetty ja jäljelle jäävä osa liitetty TY-1-alueeseen. Myös AP-5 ja ATP-1-alueita on pienennetty. Muiden alueiden osalta kyse on hienosäädöstä, joka voidaan ratkaista

asemakaavavaiheessa.

Olevien alueiden osalta kyse on lausunnonantajan mielipiteestä. Alueella voimassa olevassa asemakaavassa on istutusaluemerkinnät maisema-alueen puoleisilla rakennusalarajoilla. Valitettavasti näitä ei ole huomioitu toteutussuunnittelussa. TY-1-alueen määräystä on muiden muutosten johdosta täydennetty maisemaan sovittamisen osalta.

Erillistä suojaviheraluetta ei maankäyttömuotojen välille kaavakartassa esitetä, vaan annettujen istutusmääräysten koetaan olevan riittäviä. Näin ollen asemakaavatyössä ratkaistaan kasvillisuusvyöhykkeen toteutustapa esim. jätetäänkö tonttien ja pellon välille istutettava vyöhyke vai osoitetaanko tontille istutettava alueen osa vai edellyttääkö maisema leveämpää suojaviheraluevyöhykettä. Nämä ovat asemakaavatasolla ratkaistavia asioita.

### **Ympäristöhäiriöt**

Merkintöjen ATP-1 ja TY-1 määräyksiä on muutettu siten, että desibeliraja on poistettu ja määräystä on tarkennettu lisäyksellä: ”Alueelle ei saa sijoittaa laitosta, joka aiheuttaa melua, ilman pilaantumista tai visuaalista häiriötä ympäristölle.”

Tarkennetun määräyksen koetaan olevan riittävä varmistamaan, että melua aiheutuvaa toimintaa ei alueelle synny. ks. vastine edellisessä kappaleessa.

T-alueella on voimassa olevien kaavojen mukaista teollisuustoimintaa ja ei ole näkyvissä, että toiminnot olisivat siirtymässä toisaalle, joten voimassa olevan merkinnän muuttamiselle ei ole perusteita.

### **Luonnonsuojelu**

ELY-keskus edellytti kaavaluonnoksesta antamassaan lausunnossa, että alueelle on laadittava luontoselvitys. Neuvovan viranomaisen roolissa olisi ELY-keskus voinut jo luonnosvaiheen lausunnossa esittää, että Tiira-järjestelmää tulisi kirjata luontoselvityksen tarjouspyyntöön. Toisaalta luontoselvityksen tekijä on luotettava ammattilainen, Tiira-järjestelmään voi ilmoittaa havainnoinneistaan kuka vaan harrastelija.

Valkolehdokkiesiintymät on lisätty kaavakarttaan kohdemerkinnällä luo/3.

Uhanalainen lehto on merkitty luo-rajauksella ja VL-aluetta on laajennettu siten, että kyseinen lehto sisältyy VL-alueeseen. VL-alueille on annettu yleismääräyksiin maisematyövelvoite siitäkkin huolimatta, että asemakaava-alueella se joka tapauksessa on.

Lepakoiden ruokailualueet on merkitty karttaan luo-alueena ja niille on annettu ehdotettu määräys.

VL-alueille on annettu yleismääräys: ”VL-alueilla ympäristön hoidossa tulee ottaa huomioon luonnon monimuotoisuuden vahvistaminen.”

### **Pohjavedet**

Yleismääräyksiä koskien pohjaveden suojelua on tarkennettu seuraavasti: ”Alueella rakentamista ja muita toimenpiteitä rajoittavat ympäristönsuojelulain 17§ (pohjaveden pilaamiskielto) sekä vesilain säännökset hankkeiden luvanvaraisuudesta.”

Vesiensuojeluviranomainen on vaihdettu ympäristölupaviranomaiseksi.

Perustamistapa-asioihin voidaan ottaa kantaa asemakaavavaiheessa, mutta viimeistään rakentamisluvan yhteydessä. Toteutustapaan liittyvät yksityiskohtaiset asiat eivät ole varsinaisesti yleiskaavassa ratkaistavia asioita.

Pohjavesimääräyksiin on lisätty: ”Maalämpökaivojen rakentaminen pohjavesialueelle on kielletty.”

### **Pintavedet**

Ei vastattavaa.

### 3. Varsinais-Suomen alueellinen vastuumuseo

Varsinais-Suomen alueellinen vastuumuseo/tutkijat Sara Tamsaari ja Sanna Saunaluoma Salon kaupunki on pyytänyt Varsinais-Suomen alueellisen vastuumuseon lausuntoa 13.2.2026 päivätystä Riikki-Mustamäki yleiskaavan muutosehdotuksesta. Noin 67,3 ha kokoinen kaava-alue sijaitsee seututie 110 ja seututie 224 risteysalueen länsipuolella noin 5 km Salon keskustasta länteen.

Kaava-alue sijaitsee kokonaisuudessaan valtakunnallisesti arvokkaalla Halikonjokilaakson viljelymaisema-alueella (VAMA 2021). Alueen itäosaan sijoittuu valtakunnallisesti merkittävän rakennetun kulttuuriympäristön (RKY) raja-alue Halikon kirkonseutu, joka on huomioitu kaavakartassa ja -määräyksissä. Suunnittelun pohjoispuolella, sen ulkopuolella, kulkee niin ikään RKY-kohteisiin kuuluva Suuri Rantatie.

Suunnittelun arkeologinen potentiaali on huomattava. Sen itäpuolella sijaitsevat valtakunnallisesti merkittävät rautakautiset muinaisjäännösalueet Rikala Linnamäki 73010021 ja Rikalanmäki 73010022 sekä rautakautinen asuinpaikka Välimäki 1000030577. Kaava-alueen luoteisosassa sijaitsee kiinteäksi muinaisjäännökseksi pistemäisenä merkitty kohde Hirvikallio 1000009579, historiallisen ajan kylätontti, jonka säilyneisyys ja sijaintitiedot ovat epätarkat. Lisäksi suunnittelun pohjoispäässä on rautakautinen irtolöytökohde Lastenkoti 73040001, jota on tutkittu koekaivauksin 1900-luvulla ilman havaintoja kiinteästä muinaisjäännöksestä.

Kaavatyötä varten on teetetty arkeologisen kulttuuriperinnön inventointi vuonna 2024, mutta inventointi on toteutettu vain 11,7 hehtaarin peltoalueella suunnittelun pohjoisosassa, ei koko kaava-alueella. Päivölän peltoalue sekä Linnamäentien pohjoispuoliset rakentamattomat alueet ovat inventoimatta. Samoin kohteen Hirvikallio 1000009579 tiedot ovat jääneet päivittämättä.

Luonnosvaiheen jälkeen kaava-alueelta on laadittu rakennusinventointi, jonka ohjauksessa ja arvotuksessa alueellinen vastuumuseo ei ole ollut mukana. Inventoinnin pohjalta kaavaehdotuksessa on osoitettu sr-p-merkinnällä Mustamäen entinen räilssitila "Mäkitupa" ja 1940-luvulla rakentuneet Reunala ja Ojala. Jälleenrakennuskautta edustavat Juhola ja Päivölä on osoitettu kaavaehdotuksessa /s-merkinnällä, samoin kuin Valtatien ja Linnamäentien välissä oleva alue, jossa on vanhempaa rakennuskantaa 1920-luvulta lähtien. Kaava-alueesta on laadittu maisemallinen tarkastelu.

Varsinais-Suomen alueellinen vastuumuseo toteaa lausuntonaan seuraavan.

Kaavan maisemallisiin vaikutuksiin on olennaista kiinnittää huomiota ympäristössä, jossa kulttuuriympäristön arvot ovat rikkaat ja monipuoliset. On myönteistä, että kaavoitusta varten on laadittu maisemallinen tarkastelu. Siinä on kiinnitetty huomiota näkymien kannalta merkittävien avointen viljelyalueiden säilymiseen avoimena jatkossakin. Selvityksen pohjalta voi todeta, että kaavaehdotuksessa avoimeen maisemaan osoitetut alueet, joille mahdollistetaan uudisrakentamista, saattavat heikentää alueen maisemallisia arvoja. Erityisesti Rikalan muinaislinna lähimpien TP-4- ja T-2-alueiden poistamista tulee siksi harkita.

Kaavamääräyksillä on pyritty ohjaamaan rakentamista siten, että se liittyy avoimeen viljelymaisemaan luontevasti. Vastuumuseo katsoo, että maisemallisesti arvokkaan alueen reunoille, vähintään teollisuusalueen kohdalla, tulee lisäksi osoittaa riittävän leveä suojaviheralue. Kaavaselostuksen sivulla 16 mainitaan virheellisesti, että pronssikoruja sisältänyttä kätkölytöpaikka ei ole rekisteröity kulttuuriympäristön palveluikkunaan, vaikka kohde on rekisterissä irtolöytökohteena tunnuksella Lastenkoti 73040001 ([https://www.kyppi.fi/palveluikkuna/mjreki/read/asp/r\\_kohde\\_det.aspx?KOHDE\\_ID=73040001](https://www.kyppi.fi/palveluikkuna/mjreki/read/asp/r_kohde_det.aspx?KOHDE_ID=73040001)).

Sekä maanomistajan että kaavoittajan etujen mukaista on varmistaa, että uuden kaava-aineiston tiedot ovat ajantasaiset ja paikkansapitävät, vaikka alueelle ei esitettäisikään

muutoksia maankäyttöön. Näin ollen on arkeologisen maastoinventoinnin keinoin selvitettävä, pitävätkö kohteelle Hirvikallio 1000009579 muinaisjäännösrekisterissä tällä hetkellä ilmoitetut sijaintitiedot paikkansa ja onko kaava-alueella säilynyt historialliseen kylätonttiin liittyviä arkeologisia jäänteitä. Lisäksi Päivölän peltoalue sekä Linnamäentien pohjoispuoliset rakentamattomat alueet tulee inventoida mahdollisten kiinteiden muinaisjäännösten sijainnin ja säilyneisyyden selvittämiseksi. Arkeologisen inventoinnin tilauksesta vastaa hankkeen toteuttaja. Lista arkeologisista toimijoista, joilta tarjouksia tutkimuksesta voi pyytää, löytyy Museoviraston www-sivuilta osoitteesta: <https://www.museovirasto.fi/fi/kulttuuriymparisto/arkeologinen-kulttuuriperinto/arkeologisen-kulttuuriperinnon-tutkimus/arkeologisten-kenttatoiden-tilaaminen>. Tämä lausunto tulee toimittaa tarjouspyynnön mukana.

Inventoinnin raportti tulee lähettää Varsinais-Suomen alueelliseen vastuumuseoon mahdollisimman pian valmistumisensa jälkeen, jotta vastuumuseo voi arvioida inventoinnin riittävyden sekä ottaa kantaa inventoinnissa mahdollisesti havaittuihin arkeologisiin kohteisiin. Lisäksi arkeologisten kohteiden digitaalinen paikkatietoaineisto tulee toimittaa alueelliseen vastuumuseoon.

Inventoinnin raportoinnissa ja toteutuksessa tulee noudattaa Suomen arkeologisten kenttätöiden laatuohjeita sekä muita Museoviraston ohjeita.

Laaditun rakennusinventoinnin pohjalta saa yleiskäsityksen alueen rakennus kannasta, mutta inventoinnit on jatkossa syytä tehdä vastuumuseon ohjauksessa MIP-tietokantaan ja arvotukset museon ja kaupungin yhteistyönä. Nyt kriteerit, joilla suojelumerkinnot on osoitettu, jäävät hieman epäselviksi. Vastuumuseo ei pidä piirteiltään vahvasti muuttunutta Ojalaa sellaisena kohteena, joka tulisi osoittaa suojelumerkinnällä, ja Reunalan osalta suojelun tarvetta on hyvä vielä harkita kiinnittäen huomiota esimerkiksi rakennusten säilyneisyyteen, joka ei kunnolla erotu valokuvista. Toisaalta alueelle sijoittuu huomionarvoista uudempaakin rakennuskantaa, etenkin kiinteistön 460-1-277 vuonna 1985 valmistunut, piirteiltään osin omaa aikaansa edustava mutta kuitenkin arkkitehtonisesti aikalaistensa joukosta erottuva asuinrakennus, jonka osalta olisi hyvä selvittää lisätietoja kuten suunnittelijatiedot. Alueella sijaitsevaa, vuoden 1918 sotaan liittyvää juustomestari Oskari Kankareen muistomerkkiä ei ole toistaiseksi huomioitu kaavassa mitenkään. Sr-p-merkintää koskevan kaavamääräyksen tulee turvata suojelukohteiden arvot, ja nyt määräys on vielä puutteellinen.

Turun kaupunginmuseo

Varsinais-Suomen alueellinen vastuumuseo

museonjohtaja

Ville-Matti Rautjoki

Turun kaupunginmuseo

Varsinais-Suomen alueellinen vastuumuseo

yli-intendentti

Petteri Järvi

#### **Vastine:**

Aluevarauksia on muokattu lausunnon perusteella siten, että T-2-alue on poistettu ja TP-4-aluetta pienennetty ja jäljelle jäävä osa liitetty TY-1-alueeseen.

Erillistä suojaviheraluetta ei kaavakartassa esitetä, vaan annettujen istutusmääräysten koetaan olevan riittäviä. Näin ollen asemakaavatyössä ratkaistaan kasvillisuusvyöhykkeen toteutustapa esim. jätetäänkö tonttien ja pellon välille istutettava vyöhyke vai osoitetaanko tontille istutettava alueen osa vai edellyttääkö maisema leveämpää suojaviheraluevyöhykettä. Nämä ovat asemakaavatasolla ratkaistavia asioita.

Kaavaselostusta on täydennetty.

Kaavoittajalla on erilainen näkemys alueen arkeologisesta potentiaalista lausunnossa esitettyjen peltojen osalta. Pellot sijaitsevat maantieteellisesti kohdassa, joka on kivikaudella ollut merenpohjaa. Lisäksi alueen ympäristöön on laadittu laajasti selvityksiä, joiden pohjalta voidaan jo arvioida alueen arkeologista potentiaalia huomioiden, että ko. alueet sijaitsevat maastollisesti alempana kuin alueen muu ympäristö. Näin ollen arkeologisin potentiaali on niillä alueilla, joilla sen on jo todettu olevan aiempien selvitysten valossa. Viimeisin, tätä kaavaa varten inventoitu alue, on selkeästi ylempänä rinteessä, eikä sen mukaan alueelta löytynyt mitään arkeologisesti merkittävää. Kaavassa esitetty maankäyttö ei heikennä alueen arvoja mahdollista myöhempää tutkimista varten; tätä työtä varten aluetta ei inventoida enempää. Lisäksi todetaan, että alueen arkeologista potentiaalia on tutkittu vuoden 1998 kiinteiden muinaisjäännösten inventoinnissa, jonka yhteydessä oli tutkittu potentiaalisia alueita tarkempia maastotöitä varten. Nämä pellot eivät olleet sellaisia. Museon lausunnosta ei ilmene onko ilmaantunut jotain sellaista lisätietoa, että ko. selvityksen arvio peltojen osalta ei olisi enää ajantasainen.

Alueellinen vastuumuseo ei ole mahdollisesti huomannut, että koko kaava-alue on kokonaan asemakaavoitettua. Siten yleiskaavan ohjausvaikutus koskee vain tulevia asemakaavanmuutoksia; oleva asemakaava ei menetä ohjausvaikutustaan yleiskaavan voimaantullessa. Hirvikallion kohdetta ei ole suojeltu asemakaavassa, joten merkintä yleiskaavassa jo indikoi, että toimenpiteen kohdistuessa alueelle ei asemakaavan voida tulkita olevan ajantasainen (AKL60§). Tällöin, toimenpiteen luonteesta riippuen, tulee kohdetta koskevan asemakaavamuutoksen laatiminen vastaan ja siten yleiskaavan voidaan arvioida ohjaavan asemakaavatyötä riittävästi.

Hirvikallion kylätontin alueella on voimassa oleva asemakaava vuodelta 1986. On ilmeistä nykytiedon valossa, että asemakaava on vanhentunut. Yleiskaavamerkintä siten antaa riittävästi tietoa kohteen sijainnista, että asemakaavatyössä, jossa mukana on myös yksityinen maanomistaja, voidaan tarkempi arkeologinen inventointi suorittaa asemakaavoituksen yhteydessä. Yleiskaavan esitystasolla pistemäinen kohde määräyksineen on riittävä.

Ojalasta ja Reunalasta on otettu suojelumerkintä pois. Mainitun, vuonna 1985 valmistuneen, kohteen suunnittelija on Aarto Ahopelto, josta ei ole enempää tietoa saatavilla. Kyseistä suunnittelijaa ei siten käsitellä huomionarvoisena eikä kohdetta merkitä suojeltavaksi. Juustomestarin muistomerkki on lisätty paikallisesti arvokkaana kulttuuriympäristökohteena. Kyseistä merkintää on tarkennettu suojaamaan kohteen arvot. Määräykseen on lisätty vaatimus museoviranomaisen kuulemisesta, jota toivottavasti sovelletaan tapauksissa, joiden osalta ei ole välttämätöntä lähteä asemakaavaa muuttamaan.

## Muistutus ja siihen laadittu vastine

### 1. Kaava-alueen yrittäjät 2 kpl. yhteinen muistutus 21.4.2026

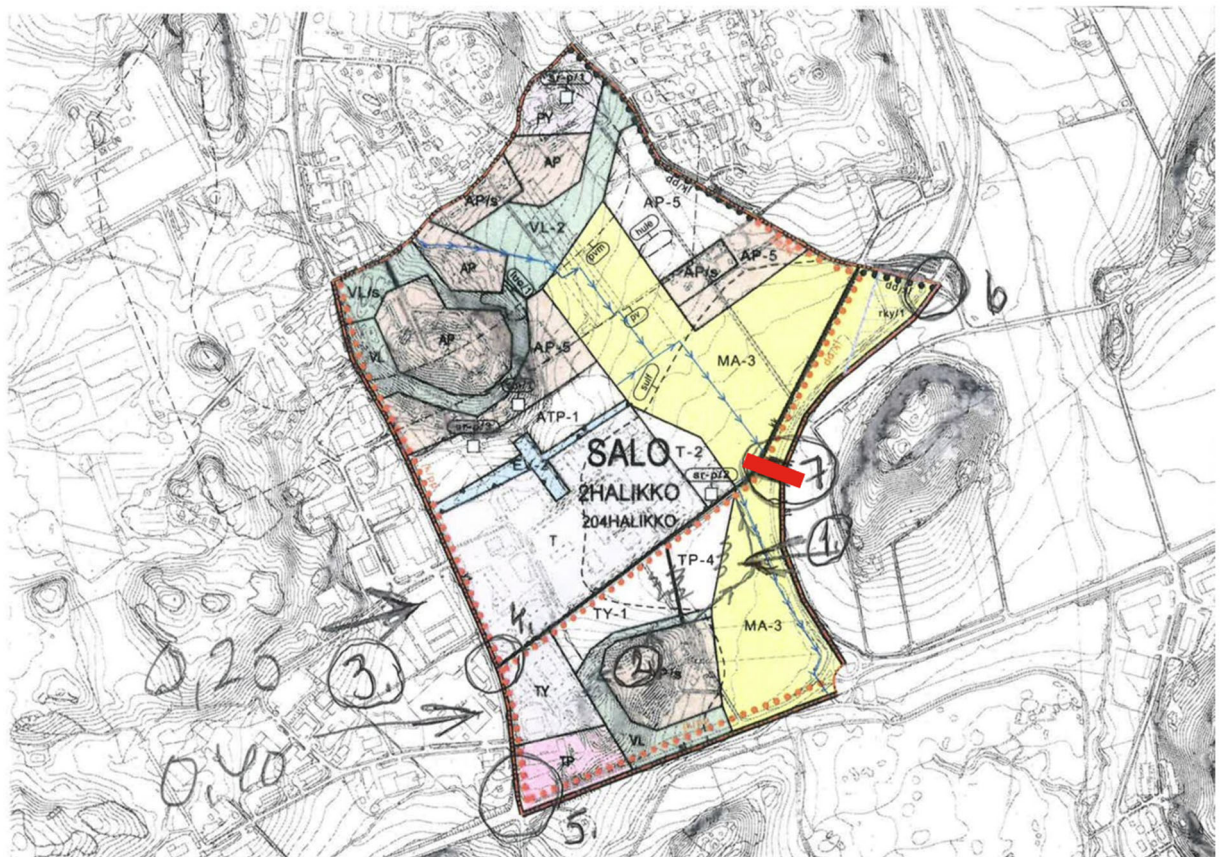
1. Linnamäentien eteläpuolelta kaupungin ostama tontti TY1. ja TP4 pitäisi säilyttää mahdollisimman suurena ja kokonaisena eli alueen eteläpuolen asuntoalueelle johtava katu viedään lähemmäksi Mahtimiehentietä.
2. Kyseisen työpaikka-alueen ja asuntoalueen rajalle suunniteltu viheralue ei saa rasittaa työpaikka-aluetta koska sillä viheralueella ei ole siinä kohdassa mitään tarvetta.
3. Linnamäentien eteläpuolella on rakennusoikeus 0,4 ja pohjoispuolella 0,25 miksi tällainen ero samalla alueella?
4. Riikin ja Mustamäen alueella on raskasliikenne kasvanut paljon. Alueella on Salon Tilausmatkat, Kaukokiito, Kuljetus Hellsberg, Kuljetus Äikäs, Retva ja kaksi isoa raskaan kaluston korjaamoja. Näiden yritysten kalustomäärä on yli 100 yksikköä, jotka liikkuvat päivittäin. Lisäksi vielä yrityksille tavaraa kuljettavat raskaskalustot. Kevyempi kalusto on lukumäärältään paljon mittavampi raskaan kaluston lisäksi.

5. Edellisestä johtuen Mustamäentien liittymä 110-tielle on erittäin tukkoinen työaikoina, harvoin pääsee odottamatta 110-tielle. 110-tielle on saatava uudet poistumis- ja saapumiskaistat nykyisten lisäksi.

6. Mustamäentien ja 110-tien tukkoisuuden takia Linnamäentielle Halikon suuntaan on liikenne kasvanut mutta siinä on tulppana Hirvikalliontien ja Mahtimiehentien risteys. Mahtimiehentien risteys on pitkälle kalustolle liian ahdas ja isot autot joutuvat odotelemaan Mahtimiehentiellä molemmilta suunnilta käännyttäessä. Hirvikallion tieltä käännyttäessä Mahtimiehen tielle on katsottava molemmille suunnille yli 90 astetta eli olkapään yli koska risteys on kaarteessa. Läheltä piti tapauksia on ollut paljon.

7. Ehdotus uudelle liittymälle Linnamäentieltä mahtimiehentielle olisi Linnamäentien puolivälistä liittymä oikealle, siinä olisi Mahtimiehentien kaarrekin toisinpäin, kun Hirvikallion tieltä ja liittymä pitää olla leveä ja helppo raskaalle kalustolle.

8. Mahtimiehen tielle pitäisi ensimmäiseksi saada 60-rajoitus Halikon vanhantien liittymästä 110-tien liikenneympyrään asti



Kuva 1 Punaisella merkattu ehdotus uudesta liittymästä

#### Vastine:

1. TP-4-alue on poistettu ja liitetty osaksi TY-1-alueetta. Samalla alueen läpi kulkeva katu on siirretty alueen reunaan siten että TY-alueesta muodostuu yksi kokonaisuus.

2. Viheralue ei rasita työpaikka-alueita siltä osin, kun sitä on vuokrattu nykyisille toimijoille. Varauksen merkitys on toimia visuaalisena suojana eri käyttötarkoitusten välillä. Alueen tarkempi leveys ja rajausta ratkaistaan asemakaavalla.

3. Ei varsinaisesti liity tähän yleiskaavaan, koska rakennusoikeuksia ei määritellä tässä työssä. Heikomman tehokkuuden alueilla on voimassa alueen ensimmäinen asemakaava vuodelta 1986, jossa ajalleen tyypillisesti rakennustehokkuudet olivat väliltä 0.25-0.30.

Myöhemmin laadituissa kaavamuutoksissa tehokkuuksia on tarkistettu tarveperusteisesti ja siten alueelle on syntynyt vaihtelevuutta. Viimeisimmässä kaavamuutoksessa 2012 saman alueen korttelissa 1155 tonttitehokkuus oli 0.50. Tehokkuuden määrittelee myös alueelle suunniteltu maankäyttö; korkea tehokkuus ei ole itsetarkoituksellista, vaan toiminnan luonteesta riippuvaista; jos on paljon pihatilaa tarvitsevaa toimintaa, niin silloin ei rakennusoikeutta juuri tarvita.

4. Ei vastattavaa.

5. Ei liity tähän yleiskaavatyöhön, yleiskaavassa ei oteta kantaa yksittäisiin kaistajärjestelyihin. Molemmat mainitut tiet ovat yleisiä maanteitä ja vastuutaho on Lounais-Suomen elinvoimakeskus. Asia on osa alueellista liikennejärjestelmää ja jossain määrin liittyy alueen länsipuolella vireillä olevaan Riikki läntinen asemakaava työn ratkaisuihin/selvitettäviin asioihin. Osallinen voi tehdä kehittämis ehdotuksen (tee ilmoitus) Liikenteen asiakaspalvelun Palauteväylän kautta:

<https://www.palautevayla.fi/aspa/fi/liikenteen-asiakaspalvelu-etsi-tietoa?id=koti>

Aloite on hyvä perustella kunnolla, jotta sen käsittelijällä on riittävät tiedot käytössä asian harkintaa varten.

6. Toteutunut Hirvikalliontien liittymä on vuonna 2001 voimaantulleen asemakaavan mukainen ratkaisu, jossa alueen liikenteen toimivuutta on tutkittu huolella. Vuonna 2015 laadittiin Seututeiden st224 ja st110 liittymätarkastelut -selvitys, jossa liittymä oli myös mukana ja siinä asiaa käsiteltiin tämän kaavan seloituksessa sivulla 23 esitetyn mukaisesti. Ko. työssä tutkittiin myös liittymän siirtämistä etelämmäksi, mutta siitä luovuttiin. Asiaa ei ratkaista tässä yleiskaavatyössä, vaan vaatisi erillisen selvityksen, jos vuoden 2015 selvitys todetaan vanhentuneeksi.

7. Ks. edellinen kohta.

8. Nopeusrajoituksia ei ratkaista yleiskaavassa. Yksittäinen osallinen voi kuitenkin tehdä nopeusrajoitusaloitteen. Nopeusrajoitusaloitteen voi tehdä laittamalla siitä kehittämis ehdotuksen (tee ilmoitus) Liikenteen asiakaspalvelun Palauteväylän kautta:

<https://www.palautevayla.fi/aspa/fi/liikenteen-asiakaspalvelu-etsi-tietoa?id=koti>

Aloite on hyvä perustella kunnolla, jotta sen käsittelijällä on riittävät tiedot käytössä asian harkintaa varten.