

**Tavolannummi**

**Asemakaava**

**Kaavaselostus, kaavaluonnos**

**1.6.2026**



Kansilehden kuva: Elisa Tegel

Tekijänoikeudet: @Salon kaupunki

Valokuvien tekijänoikeudet: Elisa Tegel ja Noora Kassinen ellei muuta mainita

# 1. Perus- ja tunnistetiedot

## 1.1 Tunnistetiedot

### Suunnitelma

Asemakaava

Selostus koskee Tavolannummi asemakaavakarttaa, joka on päivätty 1.6.2026.

### Kaavan nimi

Tavolannummi

### Suunnittelualue

Tavolannummi, Halikko.

### Asemakaava koskee

Asemakaava koskee osaa Yttelän kylän alueista, käsittäen olemassa olevia asuin- ja pihapiirejä sekä pelto- ja metsäalueita. Alueelle ei ole aiemmin laadittu asemakaavaa, joten kyseessä on ensimmäinen asemakaava tälle alueelle.

### Asemakaavalla muodostuu

Asemakaavalla muodostuvat Yttelän kylän korttelit 1–14 sekä katu-, virkistys- ja energihuollon alueet.

### Asianumero

5505/10.02.03/2025

### Kaavan laatija

Salon kaupungin maankäyttöpalvelut, kaavoitusarkkitehti Elisa Tegel

## Kaavan vireilletulo

Ensimmäisen kerran Tavolannummi asemakaava on mainittu kaavoituskatsauksessa vuonna 2015. Vireilletulo, katso kohta 4.3.2.

## Kaavan käsittelyt

Luonnosvaihe:

Elinvoimajaosto XX.XX.202X §XXX

Ehdotusvaihe:

Elinvoimajaosto XX.XX.202X §XXX

Kaupunginhallitus x.x.202X §XXX

Hyväksymisvaihe:

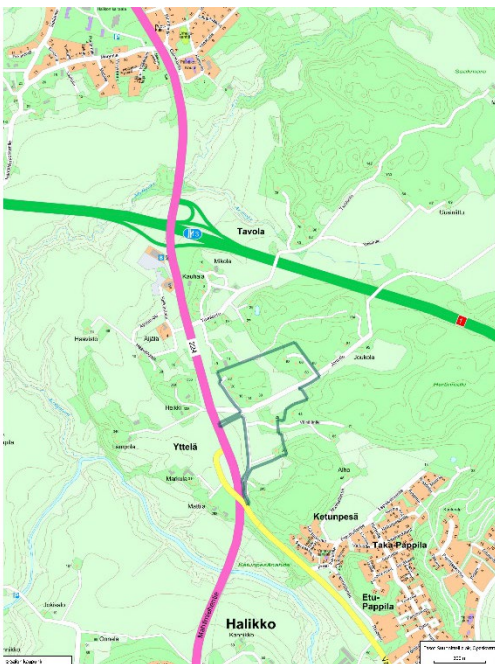
Kaupunginhallitus XX.XX.202X §XXX

Kaupunginvaltuusto XX.XX.202X

## 1.2 Kaava-alueen sijainti

Suunnitteluala sijaitsee Helsinki-Turku moottoritien Halikon liittymän ja Vaskiontien itäpuolella. Alue on noin 2,5–3 kilometrin etäisyydellä Halikon keskustasta tai pohjoiseen mentäessä Märynummelta. Salon keskustaan on matkaa noin 6 kilometriä. Alue rajautuu pohjoisessa pariin pientalotonttiin, pieneen peltoalueeseen sekä metsään, idässä metsäalueeseen ja pientalotontteihin, etelässä ja lännessä Väinäläntiehen sekä Vaskiontiehen.

Kaava-alue on kooltaan noin 21,2 hehtaaria.



**Kuva 1. Sijaintikartta @Salon kaupunki**



*Kuva 2. Viistoilmakuva, Salon kaupunki. Tavolannummen kaava-alueen sijainti moottoritien eteläpuolella lähellä Halikon liittymää, Vaskiontien itäpuolella.*

### **1.3 Kaavan nimi ja tarkoitus**

Kaavan nimi on Tavolannummi. Suunnittelualueella ei ole voimassa olevaa asemakaavaa, joten alueelle laaditaan ns. ensimmäinen asemakaava.

Suunnittelun tavoitteena on kaavoittaa uusi pientaloalue Tavolannummelle huomioiden alueen sijoittuminen maisemallisesti herkälle alueelle sekä luonnonympäristö.

Ilmastotavoitteiden osalta kaavatyössä tullaan käyttämään KILVA-työkalua (Ilmastokestävä kaavoitus, <https://www.ymparisto.fi/KILVA>), jonka avulla nostetaan esiin ilmastokestäviä ratkaisuja maankäytön suunnittelussa. Työkalussa on huomioitu sekä ilmastonmuutoksen hillitseminen että siihen sopeutuminen.

## 1.4 Selostuksen sisällysluettelo

### Sisällysluettelo

1.	Perus- ja tunnistetiedot.....	2
1.1	Tunnistetiedot.....	2
1.2	Kaava-alueen sijainti.....	3
1.3	Kaavan nimi ja tarkoitus.....	4
1.4	Selostuksen sisällysluettelo.....	5
1.5	Luettelo selostuksen liiteasiakirjoista.....	7
1.6	Luettelo muista kaavaa koskevista asiakirjoista, taustaselvityksistä ja lähdemateriaalista.....	7
2.	Tiivistelmä.....	8
2.1	Kaavaprosessin vaiheet.....	8
2.2	Asemakaava.....	9
2.3	Asemakaavan toteuttaminen.....	10
3.	Lähtökohdat.....	10
3.1	Selvitys suunnittelualueen oloista.....	10
3.1.1	Alueen yleiskuvaus.....	10
3.1.2	Luonnonympäristö.....	13
3.1.3	Rakennettu ympäristö.....	27
3.1.4	Maanomistus.....	33
3.2	Suunnittelutilanne.....	33
<b>3.2.1</b>	<b>Kaavallinen tilanne.....</b>	<b>33</b>
	Maakuntakaava.....	33
	Yleiskaava.....	34
	Asemakaava.....	35
	Suunnittelutarveratkaisut.....	36

4.	Asemakaavan suunnittelun vaiheet .....	37
4.1	Asemakaavan suunnittelun tarve .....	37
4.2	Suunnittelun käynnistäminen ja sitä koskevat päätökset .....	37
4.3	Osallistuminen ja yhteistyö .....	37
4.3.1	Osalliset .....	37
4.3.2	Vireilletulo .....	38
4.3.3	Osallistuminen ja vuorovaikutusmenettelyt .....	38
4.3.4	Viranomaisyhteistyö .....	38
4.4	Asemakaavan tavoitteet .....	40
4.4.1	Lähtökohta-aineiston antamat tavoitteet .....	40
4.4.2	Prosessin aikana syntyneet tavoitteet, tavoitteiden tarkentuminen .....	41
4.5	Asemakaavaratkaisun vaihtoehdot ja niiden vaikutukset .....	41
4.5.1	Alustavien vaihtoehtojen kuvaus ja karsinta .....	41
4.5.2	Suunnitteluvaiheiden käsittelyt ja päätökset .....	42
5.	Asemakaavan kuvaus .....	43
5.1	Kaavan rakenne .....	43
5.1.1	Mitoitus .....	43
5.1.2	Palvelut .....	44
5.1.3	Hulevedet .....	44
5.2	Ympäristön laatua koskevien tavoitteiden toteutuminen .....	45
5.3	Aluevaraukset .....	45
5.3.1	Korttelialueet .....	45
5.3.2	Muut alueet .....	45
5.4	Kaavan vaikutukset .....	45
5.4.1	Vaikutukset rakennettuun ympäristöön .....	45
5.4.2	Vaikutukset luontoon ja luonnonympäristöön .....	46
5.4.3	Muut vaikutukset .....	50

5.5	Ympäristön häiriötekijät .....	50
5.6	Kaavamerkinnot ja -määräykset .....	50
5.7	Nimistö.....	50
6.	Asemakaavan toteutus.....	51
6.1	Toteutusta ohjaavat ja havainnollistavat suunnitelmat .....	51
6.2	Toteuttaminen ja ajoitus.....	51
6.3	Toteutuksen seuranta.....	51

## **1.5 Luettelo selostuksen liiteasiakirjoista**

- Liite 1. -sijaintikartta
- Liite 2. -maanomistuskartta
- Liite 3. -Ote Isokylä-Toijala-Tavolan osayleiskaavasta
- Liite 4. -Asemakaavaluonnos laatimisvaihe 1.6.2026
- Liite 5. -Saatujen palautteiden tiivistelmät vastineineen.
- Asemakaavaehdotus x.x.20xx
- Asemakaavan seurantalomake
- Tonttijakokartta
- Ehdotusvaiheen vastineraportti
- Asemakaavaehdotus x.x.202x

## **1.6 Luettelo muista kaavaa koskevista asiakirjoista, taustaselvityksistä ja lähdemateriaalista**

Tavolannummen alueelta on ennen luonnosvaihetta laadittu alla mainitut selvitykset:

- Salon Tavolannummen asemakaavan luontoselvitys, Envibio, 24.10.2025
- Rakennusinventointi Tavolannummi, Salon kaupunki, 06/2025

Lisäksi työssä on hyödynnetty erilaisia inventointeja ja selvityksiä, mm.:

- Salon seututeiden st224 ja st110 liittymätarkastelut, 03/2015. Selvitys sisältyy vuosina 2012–2014 käynnissä olleeseen ”Salon yritysalueiden kehittäminen osana Etelä-Suomen kehityskäytävää” -EAKR hankkeeseen.
- voimassa olevan Isokylä-Toijala-Tavolan osayleiskaavan selvitykset

- Salon Halikonrinteen ja Somerontien maisemaselvitys, Matleena Muhonen, Mari Jaakonaho, Aura Salmivaara, 25.3.2015.

## 2. Tiivistelmä

### 2.1 Kaavaprosessin vaiheet

#### Vireilletulo/Aloitusvaihe (OAS)

Osalliset voivat antaa palautetta osallistumis- ja arviointisuunnitelmasta. Osalliset voivat kertoa kaavoittajalle myös kaavan lähtökohtiin ja tavoitteisiin liittyviä mielipiteitään aloitusvaiheen aikana.

Osallistumis- ja arviointisuunnitelma lähetetään tiedoksi Lounais-Suomen elinvoimakeskukselle ja Lupa- ja valvontavirastolle (LVV).

#### Laatimisvaihe (kaavaluonnos)

Kevään 2026 aikana valmisteltiin asemakaavaluonnos, joka käsitellään elinvoimajaostossa.

MRA 30 §:n mukaisesti kaavaluonnos tulee asettaa nähtäville 30 päivän ajaksi.

Laatimisvaiheen aineisto on ollut nähtävillä xx-xx.2026 (täydentyy myöhemmin) välisen ajan kaupungin kotisivuilla sekä Halikon virastotalon ilmoitustaululla. Luonnosvaiheen kuulemisesta tiedotetaan kuulutuksen lisäksi lähettämällä kirjeet kaava-alueen ja siihen välittömästi rajoittuvien kiinteistöjen maanomistajille. Maanomistajat, asukkaat ja muut osalliset voivat esittää mielipiteensä kaavaluonnoksesta nähtävillä oloaikana.

Luonnosvaiheessa mielipiteen pystyy ilmoittamaan kirjallisesti tai suullisesti kaavoittajalle.

Luonnoksesta pyydettiin tarvittavat lausunnot viranomaisilta ja muilta julkisilta tahoilta.

#### Ehdotusvaihe (kaavaehdotus)

Ehdotusvaiheessa laaditaan kaavaehdotus, jossa on huomioitu lähtötiedot, tavoitteet ja valmisteluvaiheessa saatu palaute. Kaupunginhallitus asettaa ehdotuksen julkisesti nähtäville 30 päivän ajaksi MRA:n 27 §:n mukaisesti. Ehdotusvaiheen kuulemisesta tiedotetaan kuuluttamalla. Kuultavaksi osoitetuille ulkopaikkakuntalaisille lähetetään kirjeet.

Maanomistajat, asukkaat ja muut osalliset voivat esittää kaavaehdotusta koskevan muistutuksen sen nähtävilläoloaikana. Muistutukset tulee osoittaa kaupunginhallitukselle ja

toimittaa kirjallisena hallinto-osaston kirjaamoon tai lähettää sähköpostilla osoitteeseen [kirjaamo@salo.fi](mailto:kirjaamo@salo.fi).

Kunnan perusteltu kannanotto muistutuksiin toimitetaan niille muistutuksen tehneille, jotka ovat toimittaneet osoitteensa.

Kaavaehdotuksesta pyydetään tarvittavat lausunnot.

## Hyväksymisvaihe

Kaupunginvaltuusto hyväksyy kaavamuutoksen. Hyväksymisestä kuulutetaan kaupungin ilmoitustaululla ja paikallislehdessä. Kaupunginvaltuuston päätöksestä on mahdollista valittaa Turun hallinto-oikeuteen 30 päivän kuluessa ja edelleen korkeimpaan hallinto-oikeuteen, mikäli oikeus antaa valitusluvan. Jos kaavasta ei valiteta, se tulee voimaan, kun asiasta on ilmoitettu kuulutuksella (lainvoimaisuuskuulutus) paikallislehdessä sekä kaupungin sähköisellä [ilmoitustaululla](#).

## 2.2 Asemakaava

Asemakaava-alueen pinta-ala on noin 21,2 hehtaaria. Asemakaavassa muodostuu noin 12 erillispientalojen korttelialuetta (AO) ja 3 AP Asuinpientalojen korttelialuetta. AP alueella on ja/tai sille voidaan rakentaa rivitaloja, kytkettyjä pientaloja ja erillisiä pientaloja asumistarkoituksiin.

Uusilla AO-tonteilla rakennusoikeus on 250 k-m<sup>2</sup> välillä, olevilla AO-tonteilla rakennusoikeus on 300–500 k-m<sup>2</sup>. AP Asuinpientalojen rakennusoikeus vaihtelee välillä 400–500 k-m<sup>2</sup>.

Asemakaavalla muodostuu yhteensä 12 400 k-m<sup>2</sup> rakennusoikeutta, josta uuden rakennusoikeus on noin 65 %.

Asemakaavalla muodostuu seuraavat korttelit:

Korttelissa	Merkintä	Merkinnän selitys
1–13	AO, AP	Erillispientalojen korttelialue, Asuinpientalojen korttelialue
14	AP	Asuinpientalojen korttelialue

Virkistystä ja ulkoilua sekä luonnonarvoja varten kaavassa on lähivirkistysalueita (VL). Lisäksi kaavassa on pieni energiahuollon alue (EN), jossa sijaitsee puistomuuntamo. Muu osa alueesta on osoitettu katualueeksi. Korttelialueita on yhteensä noin 9 hehtaaria, virkistysalueita noin 10 hehtaaria, energiahuollon aluetta (puistomuuntamo) noin 0,03 ha ja katualueita noin 2 hehtaaria.

## **2.3 Asemakaavan toteuttaminen**

Asemakaava toteutuu maanomistajien aikataulun mukaisesti. Kaavan toteuttaminen voidaan aloittaa heti kaavan lainvoimaistumisen jälkeen.

# **3. Lähtökohdat**

## **3.1 Selvitys suunnittelualueen oloista**

### **3.1.1 Alueen yleiskuvaus**

Suunnittelualue sijaitsee Helsinki-Turku moottoritien Halikon liittymän ja Vaskiontien itäpuolella. Alue on noin 2,5–3 kilometrin etäisyydellä Halikon keskustasta tai pohjoiseen mentäessä Märynummelta. Salon keskustaan on matkaa noin 6 kilometriä. Kaava-alue on kooltaan noin 21,2 hehtaaria.

Alue rajautuu pohjoisessa pariin pientalotonttiin, pieneen peltoalueeseen sekä metsään, idässä metsäalueeseen ja pientalotontteihin, etelässä ja lännessä Väinäläntiehen sekä Vaskiontiehen.

Kaava-alueen rakennuskanta koostuu pääasiassa erillispientaloista. Suunnittelualue on harvaan asuttua pelto- ja metsäaluetta.



*Kuva 3. Viistoilmakuva suunnittelualueesta lähiympäristöineen. Salon kaupunki 2023.*



**Kuva 4. Kuva Vaskiontien ja Jonintien risteyksestä, oikealla Tavolannummen suunnittelualuetta. Kuva otettu syys2024 © 2026 Google.**



**Kuva 5. Kuva Jonintien ja Väinäläntien risteyksestä. Kuva otettu syys2024 © 2026 Google.**



**Kuva 6. Kuva Jonintietä itään päin. Kuva otettu syys2024 © 2026 Google.**



**Kuva 7. Kuva Jonintieltä Vaskiontielle päin. Kuva otettu syys2024 © 2026 Google.**

### 3.1.2 Luonnonympäristö

#### Suojelutilanne ja luontoselvityksen sisältö

Suunnittelualueelta on tehty Isokylä-Toijala-Tavola osayleiskaavan laadinnan yhteydessä luontoselvitys vuonna 2012 (Pöyry). Lisäksi vuonna 2025 on laadittu Salon Tavolannummen asemakaavan luontoselvitys, Envibio, 24.10.2025. Selvityksen tarkoituksena oli kartoittaa alueen luontoarvot ja arvioida niiden vaikutusta maankäyttöön. Työhön sisältyvät seuraavat osat:

- luontotyyppi- ja kasvillisuuskartoitus
- lepakkokartoitus
- pesimälinnustokartoitus
- liito-oravakartoitus
- viitasammakkokartoitus
- muiden uhanalaisten, silmälläpidettävien ja EU:n direktiivilajien esiintymien selvitys
- ekologisten yhteyksien tarkastelu

Luontoselvityksessä Suomen Lajitietokeskukselle tehtiin aineistopyyntö alueelta ja sen lähiympäristöstä ennestään tunnetuista lajiesiintymistä (Suomen Lajitietokeskus 2025). Käytössä oli myös Isokylä – Toijala – Tavola osayleiskaavan länsiosan luontoselvitys (Turkulainen 2012). Selvityksen teki FM (biologi) Turkka Korvenpää, ja siihen liittyvät maastotyöt tehtiin huhti-elokuussa 2025.



**Kuva 8. Tavolantien ruohoinen suolaikku. Kuva Tavolannummen asemakaavan luontoselvitys, sivu 8.**

## Maisemarakenne, maisemakuva

Kaava-alue on osa valtakunnallisesti arvokasta maisema-aluetta, Halikonjokilaakson viljelymaisemaa.

Halikonjokilaakson viljelymaisema on tunnusomaista Lounaisen viljelyseudun kulttuurimaisemaa, jota luonnehtivat runsaat muinaisjäännökset, vauraat maatilat ja vanhat kartanot. Murroslaaksoihin syntynyt Halikonjoki sivu-uomineen muodostaa monipiirteisen ja historiallisen jokilaakson viljelymaiseman, jonka viljelynäkymät ovat historiallisesti monikerroksisia ja edustavia. Halikonlahden kartanokeskittymä on Suomessa kulttuurihistorialtaan ja maisemiltaan ainutlaatuinen. Maisema-alueella on myös arvokkaita jokitörmiiin syntyneitä perinnebiotooppeja ja puronvarsilehtoja. (VAMA 2021, YM, SYKE)

Suunnittelualueelta on olemassa kaksi maisemaselvitystä:

- Isokylä-Toijala-Tavolan osayleiskaavan maisemaselvitys 2011, Pöyry
- Salon Halikonrinteen ja Somerontien maisemaselvitys, Matleena Muhonen, Mari Jaakonaho, Aura Salmivaara, 25.3.2015.

Maiseman kehityssuunnat ja suositukset voimassa olevan osayleiskaavan maisemaselvityksen mukaan:

Uskelan- ja Halikonjokilaakson välissä sijaitseva avoin viljelymaisema on maisemallisesti merkittävä. Viljelymaiseman reuna-alueet, jotka rajautuvat rakennettuun yhdyskuntarakenteeseen, ovat maisemallisesti merkittäviä myös maankäytössä tapahtuvien muutosten jälkeen. Viljelyalueen reuna-alueet soveltuvat rakentamiseen, kunhan maisemalliset arvot huomioidaan suunnittelussa ja rakentamisessa. Tällaisia toimia ovat mm. tärkeimpien näkymien säilyttäminen ja uusien reunavyöhykkeiden luominen rakennettaville alueille.

Maisemaselvityskarttaan on myös merkitty nykyisen viljelymaiseman ja taajaman välinen maisemallisesti selvä raja sekä maisemallisesti merkittävät näkymäsuunnat ja maisematilan jatkumissuunnat. Rakentamisessa tulee ottaa huomioon maisematilan jatkuminen ja näkymät jokilaaksojen suuntaan, metsäselänteiden reunavyöhykkeet, metsäsaarekkeet, vanha tiestö sekä nykyinen rakennuskanta ja pihapiirit.

Jokien ja niiden sivupurojen uomille sekä puronvarsilehdoille tulee jättää riittävät suoja-alueet. Tärkeät ulkoilureitit ja -yhteydet sekä virkistysmetsät on otettava suunnittelussa huomioon. Etenkin kallioiset metsäselänteet ovat tärkeitä virkistysalueita. Vanhat tiet ja polut toimivat nykyisellään myös virkistysreitteinä ja ovat säilyttämisen arvoisia.

(Isokylä-Toijala-Tavola oyk maisemaselvitys)

Tiivistelmä Halikonrinteen ja Somerontien maisemaselvityksestä:

Selvitysalueen maiseman perusrungon muodostavat jokiuomien varteen syntyneet savilaaksot, niitä rajaavat paikoin jyrkät kalliosaarekkeet sekä selvitysalueen länsipuolella pohjoisesta etelään mutkitteleva Halikonjoki.

Suurmaiseman luonnonmaiseman yleisilme on ruhjelaaksojen muodostamien avoimien tilojen ja metsäsaarekkeiden vaihteleva kokonaisuus. Selvitysalueen pohjoispuolella on laajempi yhtenäinen selännevyöhyke, jonka läpi Halikonjoki virtaa kapeassa solassa. Sen eteläpuolella maisema on avoimempaa.

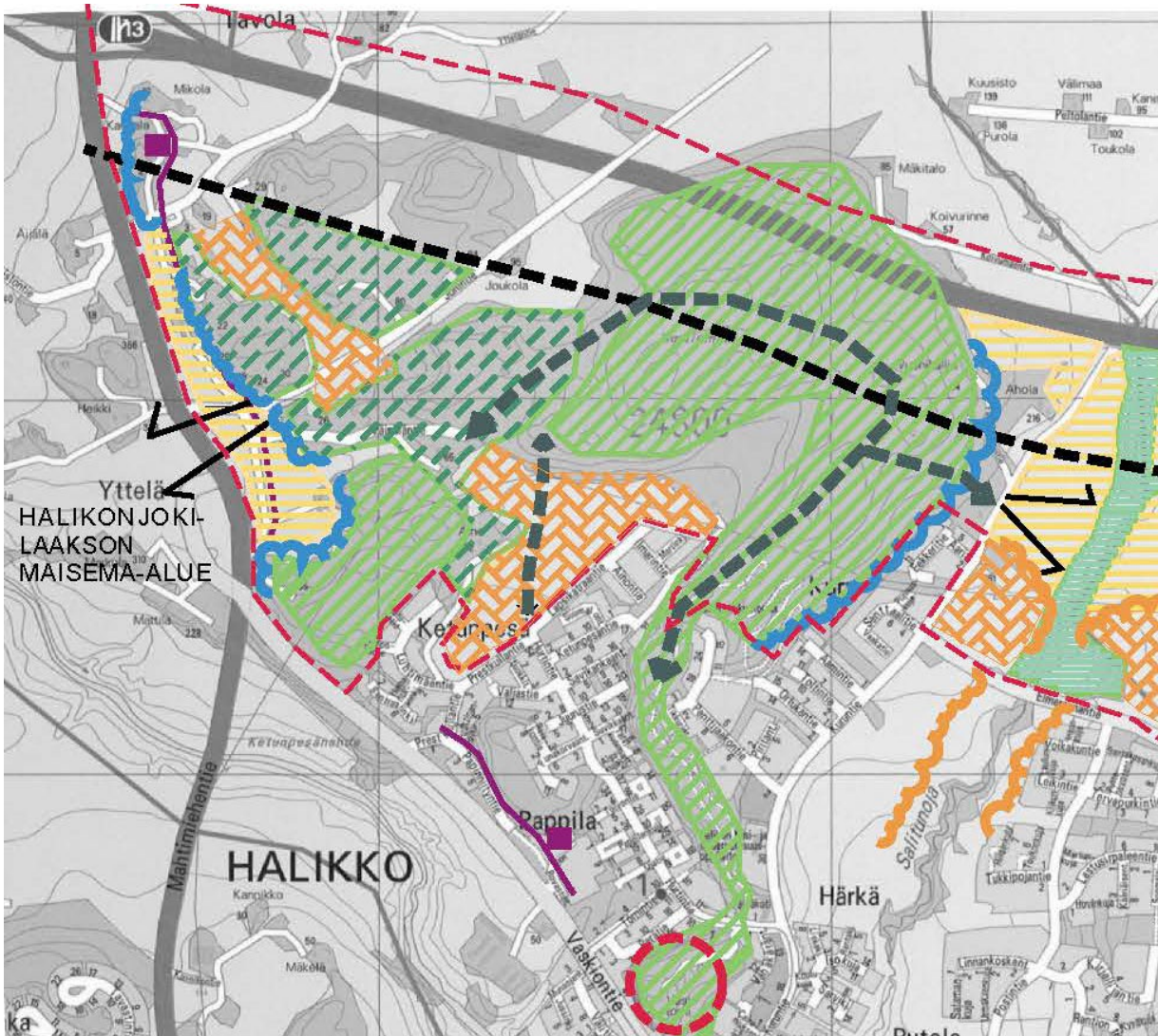
Selvitysalueella maasto laskee loivasti kallioselänteiltä alas kohti jokiuomia. Laaksot ovat 20–30 metriä merenpinnan yläpuolella. Vesiuomat ovat uurtaneet uomansa alle 5 metriin, kun taas korkeimmat kalliot nousevat 60–75 metriä merenpinnan yläpuolelle. Suhteelliset korkeuserot ovat noin 30–40 metriä. Paikoin on myös jyrkäniteitä. Suurin osa selvitysalueesta on savikkoa ja kalliomaata. Selänneillä ja saarekkeilla on avoimiksi huuhtoutuneita kalliopaljastumia. Laaksojen savikerrostumien paksuus on yleisesti useita kymmeniä metrejä. Jokiuomissa esiintyy myös hienompia maa-aineksia.

Pienilmasto

Tuuliset selänneiden reunat ja alavat savikkoiset jokilaaksot voivat kerätä kylmää ilmaa. Maastonmuodot, maaperä ja meren läheisyys vaikuttavat pienilmastoon. Lounaisrinteet ovat yleensä suotuisimpia ja lämpimämpiä.


Maisemakuva ja maiseman erityispiirteet


Kallioperän maisemalle antamat suunnat määrittävät maisemakuvaa. Maisemakuvaa hallitsevat loivasti kumpuilevat peltoaukeat, niiden keskellä mutkitteleva syvä jokiuoma, kallioiset mäet ja saarekkeiden rinteillä pilkottavat rakennukset. Maisemassa jokiuomat näyttävät syvinä, lähes näkymättöminä uurteina keskellä avointa peltomaisemaa. Avointa vesipintaa ei juuri näy. Maisemakuva on säilynyt pitkään avoimena.




**MERKINTÖJEN SELITYS**

SUUNNITTELUALUE SIJAITSEE VALTAKUNNALLISESTI MERKITTÄVÄLLÄ USKELAN- JA HALIKONJOEN LAAKSOJEN MAISEMA-ALUEELLA

 Maisemallisesti merkittävä avoin viljelyalue


 Viljelymaiseman reuna-alue, joka soveltuu rakentamiseen. Rakentamisessa tulee ottaa huomioon maisematilan jatkuminen ja näkyvät, selänteiden reunavyöhykkeet, metsasaarekkeet, vanha liestö sekä nykyinen rakennuskanta ja pihapiiri.


 Maisemallisesti merkittävä laki- ja kehymetsä. Tärkeä virkistysalue.


 Maisematilaa rajaava metsäalue, joka soveltuu rakentamiseen. UIkoilureitit ja -yhteydet sekä virkistysmetsät otettava suunnittelussa huomioon.


 Maisemallisesti merkittävä jokiuoma-, pienvesistö tai metsasaareke

 Maisemallisesti merkittävä rakennettu ympäristö.


 Maamerkki (Kärävuori) tai maisemallisesti merkittävä tilakeskus (maatila)


 Maisemallisesti merkittävä reunavyöhyke

 Maisemallisesti merkittävä uusi reunavyöhyke, joka rajautuu rakennettuun tai rakentuvaan yhdyskuntarakenteeseen. Maisemallisesti merkittävä rajapinta maankäytössä tapahtuvien muutosten jälkeen.


 Merkittävä viheryhteystarve tai tärkeä maisematilan jalkumasuunta

 Moottoritien suojavyöhyke / vaikutusalue

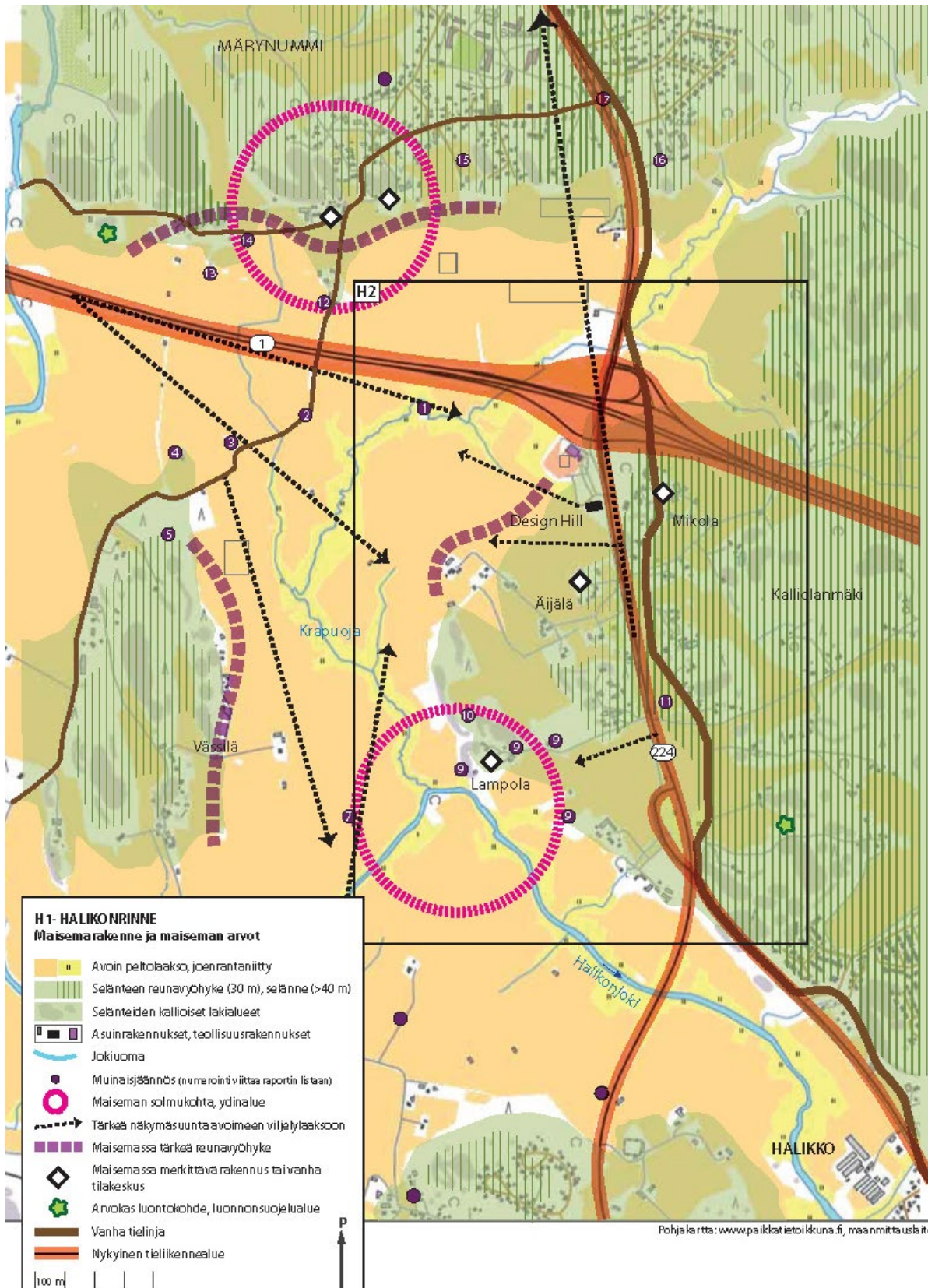
 Vanha kylätontti. (Lähde Kuninkaan kartta)

 Vanha tie. (Lähde Kuninkaan kartta)

 Merkittävä näkymäsuunta

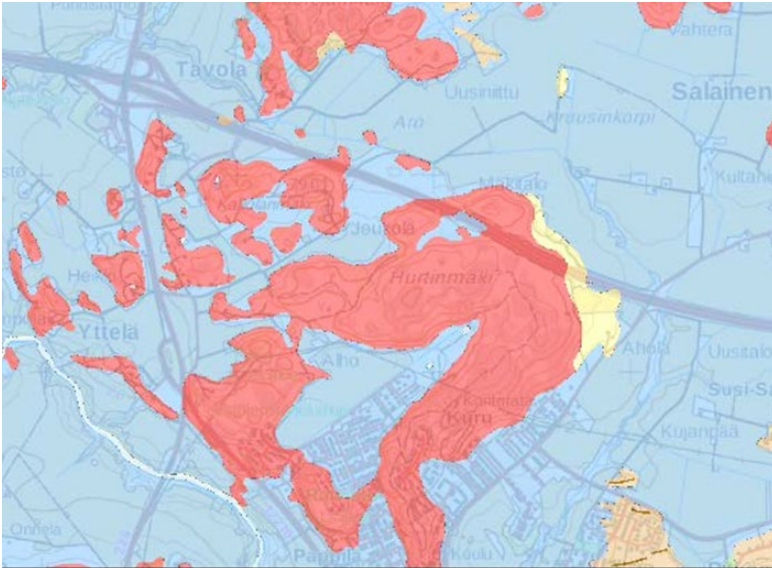
 Kaava-alue

**Kuva 9. Ote Isokylä-Toijala-Tavolan osayleiskaavan maisemaselvityksestä (Pöyry).**



Kuva 10. Kartta Halikonrinteen maisemaselvityksestä: Maisemarakenne ja maiseman arvot.

## Maaperä



**Kuva 11. Maaperäkartta** © Geologian tutkimuskeskus [2018]. <https://gtkdata.gtk.fi/maankamara/>

Tavolannummen maaperä on mäki-alueilla kalliota ja alavilla alueilla savea. Happamien sulfaattimaiden esiintymisen todennäköisyyden riski on pieni tai hyvin pieni (GTK).

## Maiseman historia ja muutokset

Suunnittelualue on Yttelän kylää, varsinainen Tavolan kylä jää suunnittelualueen pohjoispuolelle. Tavolan vanha kylämäki sijoittuu Vaskiontien itäpuolelle, Yttelän vanha kyläkeskus on Vaskiontien länsipuolella. Tavolan ja Yttelän kylät kuuluvat molemmat ns. suomalaisen ruokalisäoikeuden kyliin (maksoivat veronsa viljana), jolloin kylien katsotaan syntyneen viimeistään 1200-luvulla.

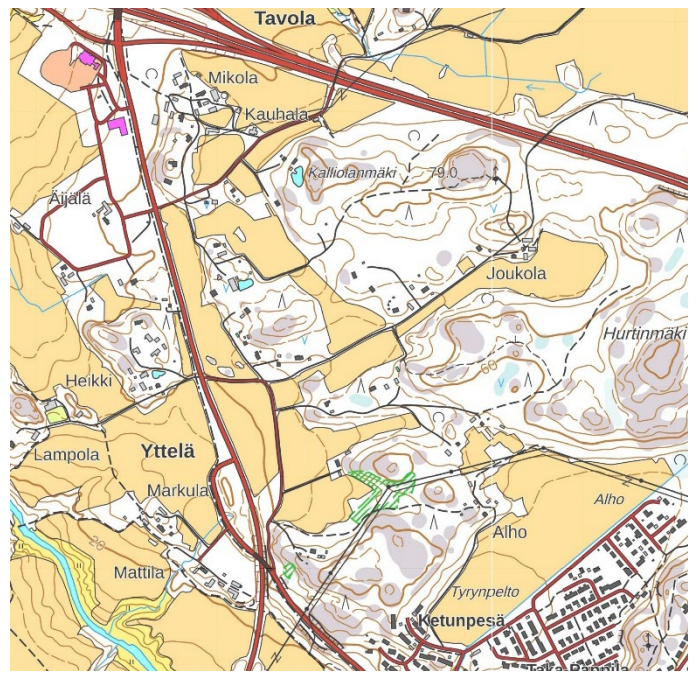
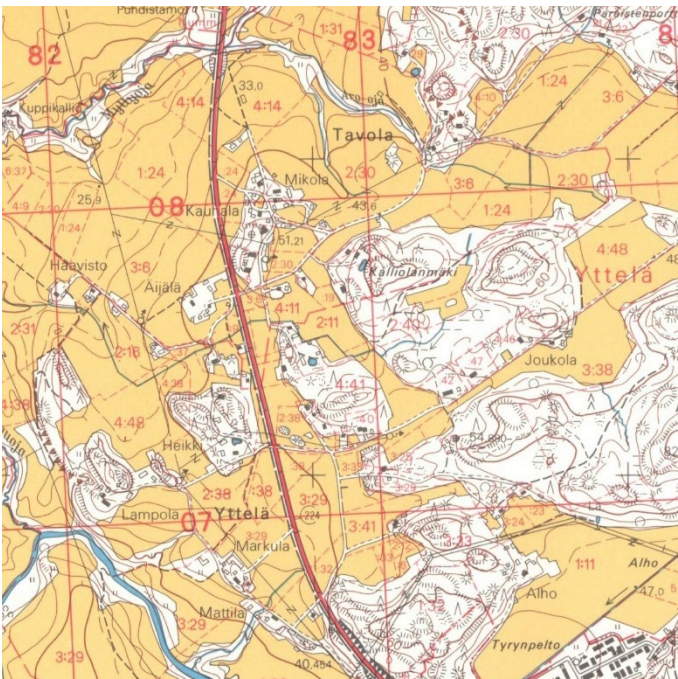
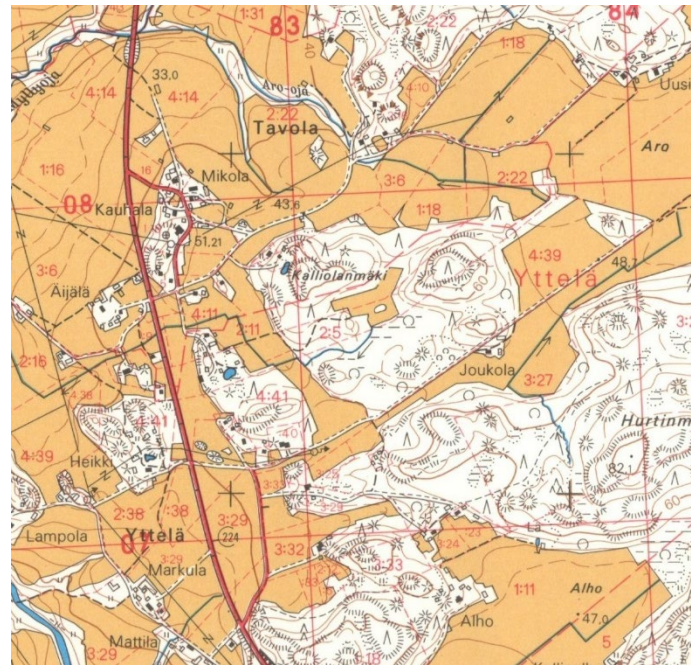
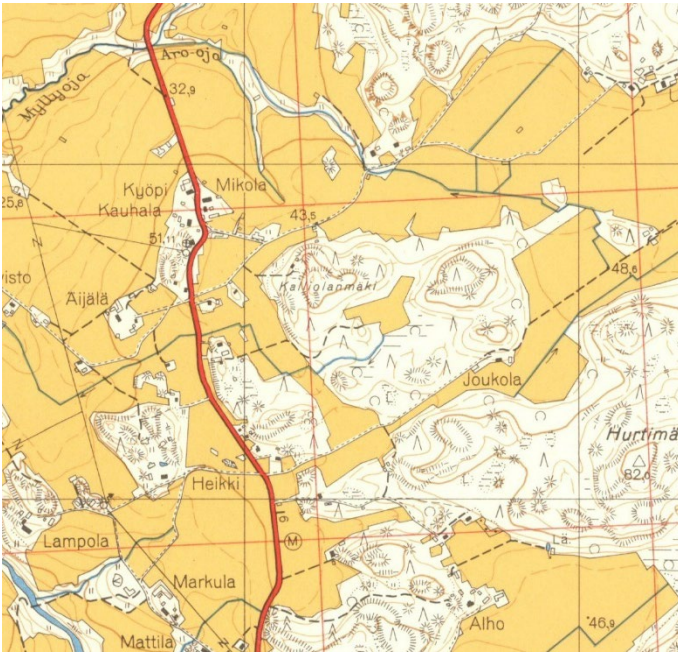
Suunnittelualueen pohjoispuolelle jäivät Tavolan vanhan kylämäen kantatilat, talot Kauhala, Mikola, Äijälä ja Kyöpi, on merkitty maarekisterikirjaan vasta vuonna 1802. Kylän kantatiloista kolme sijaitsee kylämäen pohjoispäässä vanhoilla paikoillaan. Tavolan kylämäellä on jäljellä kolme kantatilaa. Tilat ja pellot niiden ympärillä ovat merkitty karttaan vuodelta 1783 ja ne ovat säilyneet nykyisillä paikoillaan. Kylän pellot kuuluvat osana kylämäeltä länteen aukeavasta laajasta peltomaisemasta.

Senaatinkartassa vuodelta 1879 on nähtävissä Yttelän, Haaviston ja Tavolan kylät. Kylien pellot ovat olleet jo tuolloin nykyisen laajuiset jokivarren puolella. Niittyjä on raivattu pelloiksi, jäljelle jääneet niityt ovat sijainneet Halikonjoen sekä siihen laskevien Krapuojan (ylempänä Myllyoja) varsilla sekä etelämpänä nykyisen Alhon tilan ympäristössä, jonne on myös merkitty silloisen torpan paikka (kartalla T).

Tavolan vanha kylämäki on senaatinkartalla keltaisella pohjalla, talot on osoitettu punaisella. Kylämäen alapuolella olevan mäen länsipuoli on ollut asuttu myös jo tuolloin. Silloinen asutus on keskittynyt kallioisille mäenkumpareille ja maaperältään hienorakenteiset alueet on raivattu pelloiksi. Vanha Vaskiontie on kulkenut Tavolan kylämäen läpi. Tavolan eteläpuolella olevan mäen kohdalla tie on katkaistu, mutta muutoin noudattaa nykyäänkin vanhaa linjaustaan.



**Kuva 12. Senaatinkartta 1879**



**Kuvat 13–16. vanhatpainetutkartat. Maanmittauslaitos.**

Vanhoissa peruskartoissa (vanhatpainetutkartat.maanmittauslaitos.fi) on hyvin nähtävissä maiseman muutos 1960-luvulta eteenpäin. Ensimmäinen (vas.ylh.) vanhoista peruskartoista on vuodelta 1964, seuraavat vuosilta 1982 (oik. ylh.) ja 1992 (vas. alh). Sarjan viimeisenä on nykyinen peruskartta (MML), jossa moottoritie on tullut maisemaan.

## Luonnonolot

### Luonnonmonimuotoisuus ja arvokkaat luontotyypit

Luontoselvityksessä 2025 (Envibio) selvitysalueelta löytyi kolme arvokasta luontotyyppikohdetta sekä rauhoitettua valkolehdokkia. **Luontoselvitys on teetetty suunnittelualuetta laajemmalla alueella ja yksi selvityksen arvokkaista luontotyyppikohteista sijaitsee kaava-alueen ulkopuolella.**

Luontotyypit arvotettiin käyttäen julkaisun Mäkelä & Salo (2024) neljäportaista luokitusta:

Luokka 1: Lainsäädännöllä turvatut kohteet

Luokka 2: Erityisen tärkeät kohteet

Luokka 3: Monimuotoisuutta turvaavat kohteet

Luokka 4: Monimuotoisuutta tukevat kohteet

Arvokkaiden luontotyyppikohteiden kartoituksen lisäksi selvitysalueelta rajattiin 34 luontotyyppikuviota, joista laadittiin kuvaukset. Kuvaus sisältää tietoa mm. kuvion elävästä ja kuolleesta puustosta, putkilokasvillisuudesta ja Suomen luontotyyppien uhanalaisuusarviointin luontotyyppistä (luontotyyppienuhanalaisuus.ymparisto.fi/lutu/#/, Kontula & Raunio 2018a ja b). Luontotyyppien uhanalaisuudessa merkittävää on uhanalaisuusluokan lisäksi luontotyyppin ekologinen laatu. Esimerkiksi tavanomaisena talousmetsänä käsitelty voimakkaasti harvennushakattu, lahoppuustoltaan niukka, varttunut kuiva kangasmetsä kuuluu uhanalaisluokkaan vaarantunut (uhanalainen), mutta on ekologiselta laadultaan heikko, sillä luontotyyppin tila on voimakkaasti heikentynyt, kun ihmistoiminta on perin pohjin muuttanut metsän luontaisia ominaispiirteitä. Sen sijaan ekologiselta laadultaan erinomaiset ja hyvät kohteet ovat jo tällä hetkellä luontoarvoiltaan merkittäviä. Laadultaan kohtalaiset ja heikot kohteetkin kehittyvät toki aikaa myöten paremmiksi, jos ne jätetään luonnontilaan (tai perinnebiotooppien kohdalla aloitetaan asianmukainen hoito). Luontaisesti harvinaisten luontotyyppien (kuten lähteiden ja kalkkikallioiden) ja perinnebiotooppien kohdalla asian merkitys korostuu, ja ne voivat olla luontoarvoiltaan merkittäviä laadultaan heikkoinakin.

Arvokas luontotyyppi	Arvoluokka	Suositus
<b>1. Tavolantien ruohoinen suolaikku</b>  Selvitysalueen luoteiskulmassa Tavolantiestä etelään sijaitsee pieni ruohoinen suolaikku. Suolaikku kuuluu luontotyyppiin boreaaliset piensuot, joka on koko Suomen tasolla vaarantunut ja Etelä-Suomessa erittäin	3	Suo välittömene lähiympäristöineen tulisi jättää luonnontilaan.

uhanalainen luontotyyppi. Suon ekologinen tila on melko hyvä, ja se täyttää metsälain erityisen tärkeän elinympäristön määritelmän sekä Metso-kriteerit luokassa II.		
<p><b>2. Kalliolanmäen noro</b></p> <p>Selvitysalueen koillisreunalla virtaa noro, joka on säilynyt uomaltaan jokseenkin luonnontilaisena noin 150 metrin matkalla. Idempänä uoma on perattu ojaksi. Noro virtaa melko varttuneen metsän keskellä. Havumetsävyöhykkeen noro on puutteellisesti tunnettu luontotyyppi. Noro on ekologiselta laadultaan melko hyvä ja täyttää vesilain suojaaman pienveden määritelmän. Noron välitön lähiympäristö on myös metsälain erityisen tärkeä elinympäristö ja täyttää METSO-kriteerit luokassa I.</p>	1	Noro välittömine lähiympäristöineen tulee jättää rakentamatta ja puusto käsittelemättä, eikä noroa saa perata. Tarvittavan suojavyöhykkeen minimileveys on 20 m noron kummallakin puolella.

Eläimistö	Suositus
<p><b>1. Pesimälinnusto</b></p> <p>Selvitysalueella ja sen välittömässä lähiympäristössä tulkittiin pesivän kaikkiaan 31 lintulajia. Pesimälinnusto on tavanomaista, eikä harvinaisia lajeja tavattu. Alueella pesii kuitenkin joitakin huomionarvoisia lajeja. Kaikki tavatut uhanalaiset ja silmälläpidettävät lajit ovat taantumisestaan huolimatta yhä yleisiä, ja esimerkiksi viherpeippo pesii mielellään piholla ja puutarhoissa.</p>	Linnustoon perustuvia maankäyttösuosituksia ei esitetä.
<p><b>2. Lepakot</b></p>	Varsinaisia lepakoihin perustuvia maankäyttösuosituksia ei esitetä, mutta

<p>Alueella havaittiin jonkin verran pohjanlepakoita sekä vähän viiksisiippoja / isoviiksisiippoja. Pääosa viiksisiipoista havaittiin Väinäläntien pohjoispuolen metsässä. Pohjanlepakkohavainnot jakautuivat tasaisemmin, mutta kaikki sijoittuvat reunavyöhykkeisiin tai niiden tuntumaan. Kaikki Suomessa esiintyvät lepakkolajit sisältyvät EU:n luontodirektiivin IV-liitteeseen, joten niiden lisääntymis- ja levähdyspaikkojen heikentäminen ja hävittäminen on kielletty.</p>	<p>kaikki kolopuut olisi hyvä pyrkiä säästämään. Jos rakennuksia puretaan, olisi ennen purkua hyvä tarkastaa, käyttävätkö lepakot niitä.</p>
<p><b>3. Liito-oravat</b></p> <p>Vuoden 2025 luontoselvityksessä ei havaittu liito-oravan esiintymistä. Alueella on kuitenkin muutamia liito-oravalle kohtuullisen hyvin sopivia metsiköitä. Laadultaan paras on selvitysalueen koilliskulmassa sijaitseva kuvioiden 32, 33 ja 34 muodostama kuusimetsä ja sekametsä, jossa kasvaa monin paikoin runsaasti haapaa. Sopivaa kuusikkoa on myös paikoin viereisten pientalojen tonteilla. Hieman heikommin liito-oravalle sopivaa, mutta kuitenkin kohtuullisen hyvälaatuista kuusimetsää kasvaa Väinäläntien eteläpuolella luontotyyppikuvioilla 1 ja 2. Luontotyyppikuvion 8 haavikko on lähinnä ruokailualueeksi soveltuvaa, mutta siellä on myös useita kolopuita.</p>	<p>Liito-oravaan liittyviä maankäyttösuosituksia ei esitetä, mutta mitä enemmän alueella säilyy haapaa sisältäviä varttuneita kuusikoita ja sekametsiä sitä paremmin se sopii liito-oravalle.</p>
<p><b>4. Viitasammakko</b></p> <p>Viitasammakoita ei havaittu. Selvitysalueelta ja sen välittömästä lähiympäristöstä paikannettiin liito-oravakartoituksen yhteydessä kaksi potentiaalista viitasammakon kutupaikkaa. Näistä pohjoisempi sijaitsee välittömästi selvitysalueen pohjoisrajan pohjoispuolella Tavolantien varrella</p>	<p>Viitasammakoita ei havaittu, mutta Jonintien pohjoispuolen tekolammella ruskosammakoiden kutu oli ensimmäisellä käyntikerralla suhteellisen vilkasta. Kevät 2025 oli poikkeuksellinen, sillä erittäin lämpimän huhtikuun alun jälkeen</p>

<p>(kartta 8). Kyseessä on tekolampi. Toinen potentiaalinen kutupaikka on Jonintien pohjoispuolella sijaitseva pienempi tekolampi (luontotyyppikuviot 15). Laji sisältyy EU:n luontodirektiivin IV-liitteeseen, ja sen lisääntymis- ja levähdyspaikkojen hävittäminen ja heikentäminen on kielletty luonnonsuojelulain nojalla.</p>	<p>viitasammakon kutu käynnistyi Lounais-Suomessa yleisesti jo kuun puolivälissä. Siten maastokäynnit osuivat hyvin suurella todennäköisyydellä oikeaan aikaan. Selvitysalueelta ei ole aiempia viitasammakkohavaintoja (Suomen Lajitietokeskus 2025).</p>
---	--

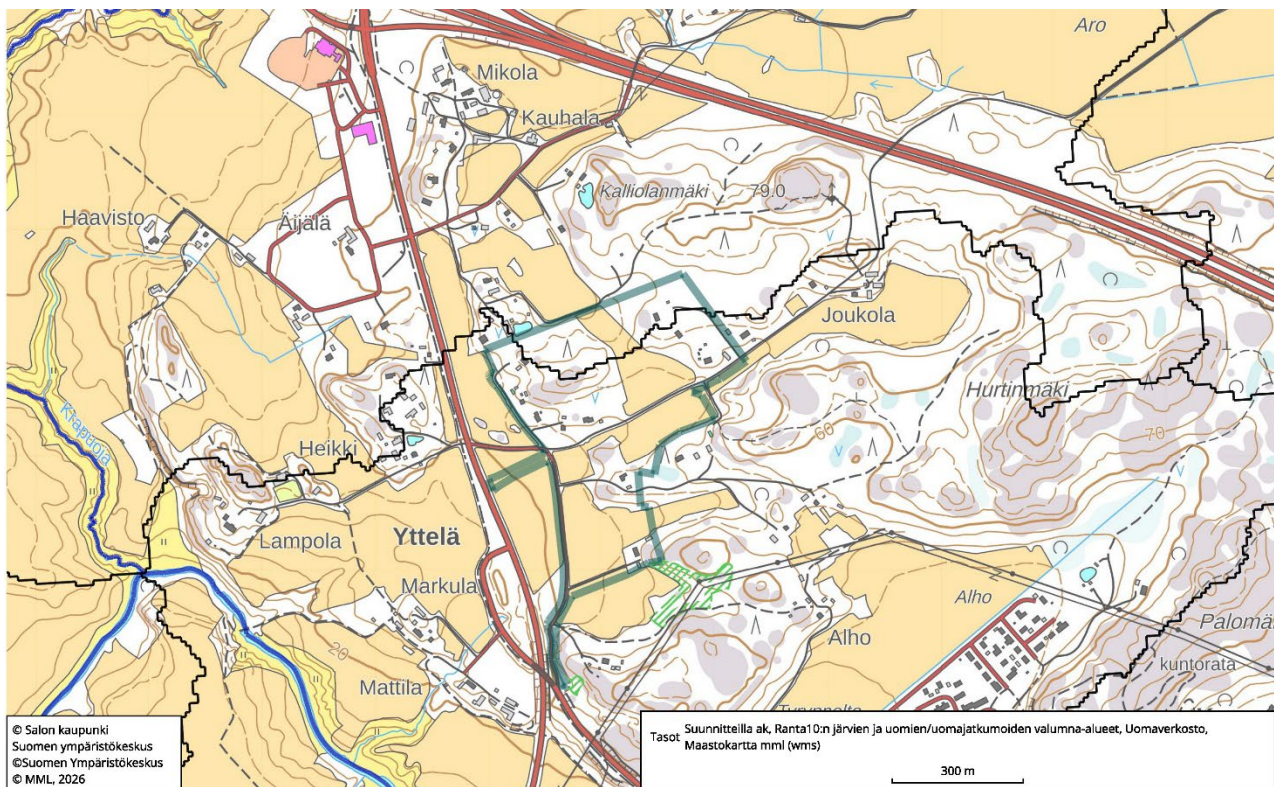
Muu lajisto	Suositus
<p><b>1. Lahokaviosammal</b></p> <p>Lahokaviosammalesiintymiä ei löytynyt, eikä alueella ole lajille tärkeiksi ydinalueiksi sopivia runsaslahopuustoisia kosteita kuusikoita.</p>	<p>-</p>
<p><b>2. Valkolehdokki</b></p> <p>Elinvoimaiseksi arvioitua, mutta rauhoitettu valkolehdokkia kasvaa kahdessa eri paikassa.</p>	<p>Valkolehdokit tulisi pyrkiä säilyttämään.</p>
<p><b>3. Perinnebiotooppikasvit</b></p> <p>Väinäläntien eteläpuolella luontotyyppikuviolla 5 kasvaa niukasti huomionarvoisia perinnebiotooppikasveja sikoangervoa, mäkikauraa ja pölkkyruohoa. Ne ovat ilmeisiä jäänteitä paikalla aiemmin olleesta kedosta, joka on pitkälle umpeenkasvanut ja rehevöitynyt, eikä enää kuulu mihinkään perinnebiotooppityyppiin.</p>	<p>Puustoa ja pensaikkoa raivaamalla ja kasvillisuutta niittämällä kyseisten lajien kasvuoloja voitaisiin elvyttää.</p>

## Ekologiset yhteydet

Selvitysalueen länsipuolella sijaitseva Vaskiontie ja sitä reunustavat pellot muodostavat ekologisen esteen lännen suuntaan. Pohjoisessa on harvakoaa asutusta, mutta myös metsää. Vajaan puolen kilometrin päässä moottoritie riista-aitoineen muodostaa kuitenkin hyvin voimakkaan ekologisen esteen. Selvitysalueen itäpuoli on metsäinen, mutta sielläkin metsä katkeaa moottoritiehen. Etelässä runsaan puolen kilometrin etäisyydellä selvitysalueesta alkaa Halikon taajama. Kaiken kaikkiaan ekologiset yhteydet ovat siten jokseenkin heikot. (Tavolannummi asemakaavan luontoselvitys)

## Vesistöt ja vesitalous

Suunnittelualue kuuluu Halikonjoen valuma-alueeseen. Kaava-alue ei sijaitse pohjavesialueella.



**Kuva 17. Kartta. Suunnittelualueen ja sen lähiympäristön valuma-aluejako (Syke:n Ranta10). Suomen ympäristökeskuksen (Syke) laatima valtakunnallinen valuma-aluejako koostuu viidestä hierarkiatasosta, joista tarkin on Ranta10. Tässä on kuvattu mustalla viivalla vedenjakajat. Uomat ovat kirkkaan sinisellä. Kaavarajaus on lisätty kartalle vihreäsinisellä viivalla. Taustalla olevan maastokartta Copyright © MML.**

## Maa- ja metsätalous

Osa suunnittelualueesta on nykyisin maatalouskäytössä, kaupungin omistamat peltoalueet on vuokrattu. Peltoalueet muuttuvat kaavan toteutuessa pientaloalueiksi, metsäiset alueet virkistysalueiksi. Kaavassa on pyritty säilyttämään viheryhteyksiä ja metsäisiä alueita erityisesti maisemallisesti ja ekologisesti merkittävässä kohdissa.

## Luonnonsuojelu

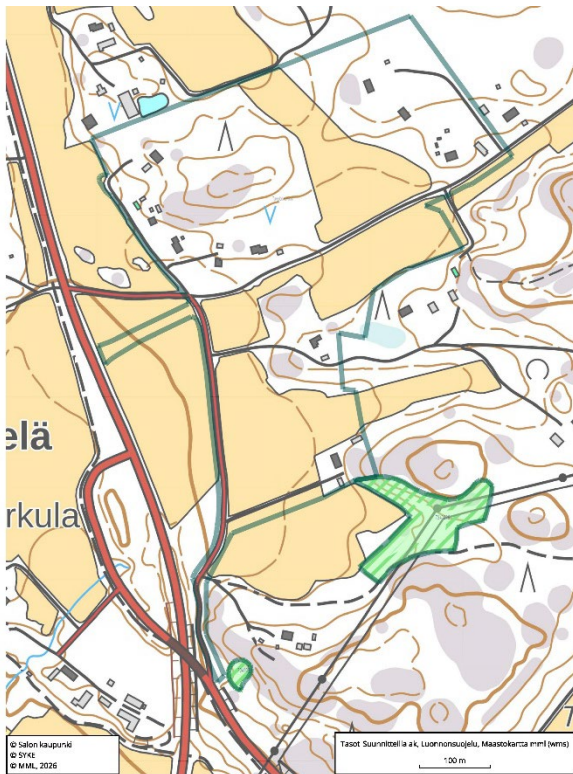
Kaava-alueen ulkopuolella sen lähiympäristössä sijaitsee kaksi luonnonsuojelualuetta:

1. Ylhäisten pähkinäpensaslehdot. Kuvaus: Kohde sijaitsee Salossa Yttelän kylässä. Alue on kalliorinteen ja sähkölinjan alla ja reunoilla olevaa sekapuustoista edustavaa pähkinälehtoa. Etenkin kalliorinteen juurella pähkinä muodostaa yhtenäisen ja edustavan kasvuston. Kalliorinnealueelta on maanomistajien mukaan louhittu pienimuotoisesti kalkkia. Rajauksen sisään jäävää ajouraa voidaan käyttää normaalisti. Myös pähkinää varjostavaa puustoa voidaan alueelta poistaa, mutta metsänhoitotoimien tulee olla sellaisia, että pähkinäpensas säilyy alueella pitkälläkin aikavälillä.

Päätös: Luonnonsuojelulaki 29 § 1 mom 2 kohta, 30 § 1 ja 2 mom ja 70 §/VARELY 21.12.2012. Luonnonsuojeluasetus 10 § 1 mom ja 2 mom 2 kohta sekä 11 § ja 12 §/VARELY 21.12.2012. VARELY/907/07.01/2012.

2. Mattilan pähkinäpensaslehto. Kuvaus: Kohde sijaitsee Salossa Yttelän kylässä. Alue on pienialainen, mutta edustava yhtenäinen pieni pähkinälehto. Rajatun alueen pinta-ala on noin 0,12 ha. Rajauksen sisään jäävää ajouraa voidaan käyttää normaalisti. Myös pähkinää varjostavaa puustoa voidaan alueelta poistaa, mutta metsänhoitotoimien tulee olla sellaisia, että pähkinäpensas säilyy alueella pitkälläkin aikavälillä.

Päätös: Luonnonsuojelulaki 29 § 1 mom 2 kohta, 30 § 1 ja 2 mom ja 70 §/VARELY 21.12.2012. Luonnonsuojeluasetus 10 § 1 mom ja 2 mom 2 kohta sekä 11 § ja 12 §/VARELY 21.12.2012. VARELY/908/07.01/2012.



**Kuva 18. Luonnonsuojelualueet kaava-alueen lähiympäristössä (vihreä täyttöväri). Suurempi luonnonsuojelualueista on Ylhäisten pähkinälehto, pienempi Mattilan. Kaava-alueen rajausta sinivihreällä viivalla.**

### 3.1.3 Rakennettu ympäristö

#### Väestön rakenne ja kehitys kaava-alueella

Kaava-alueella asuu vakituisia asukkaita, asuinrakennuksia on kymmenen ja yksi vapaa-ajan asuinrakennus. Myös uudet asuinrakentamiselle osoitetut tontit kaavassa mahdollistavat väestön maltillisen kasvun tulevaisuudessa, kun alueen täydennysrakentaminen etenee.

#### Yhdyskuntarakenne

Yhdyskuntarakenne on maaseutumainen ja väljä. Alueella on pääasiassa omakotitaloja ja talousrakennuksia, jotka ovat keskittyneet metsäisten saarekkeiden lounaisrinteille.

Taajamakuva on luonteeltaan kylämäinen. Rakennukset sijoittuvat olemassa olevien teiden varsille tai niiden läheisyyteen. Kaava-alueen länsiosa avautuu laajaan peltoaukeaan, itäosan pieni peltoaukea jää metsäisten kallioiden väliin ja on maisemaltaan sulkeutuneempi. Kaavassa osoitettu uusi rakentaminen tukeutuu pääosin nykyiseen tieverkkoon ja täydentää yhdyskuntarakennetta maltillisesti.

## Asuminen

Kaava-alueella asuinrakentaminen koostuu pääasiassa omakotitaloista.

## Palvelut

Kaava-alueella ei ole palveluja. Lähimmät palvelut, DesignHill ja St1, sijaitsevat noin kilometrin päässä moottoritien Halikon liittymän yhteydessä. Halikon keskustan palveluihin on matkaa noin 2,5 km ja pohjoisen suuntaan Märynummelle saman verran.

## Työpaikat, elinkeinotoiminta

Alueen työpaikat koostuvat lähinnä pienimuotoisesta palvelu- ja yritystoiminnasta sekä metsä- ja maataloudesta.

## Virkistys

Suunnittelualueella on runsaasti pelto- ja metsäalueita, jotka mahdollistavat ulkoilun ja luonnossa liikkumisen. Kaavassa metsäalueita on pyritty osoittamaan virkistysalueiksi.

## Liikenne

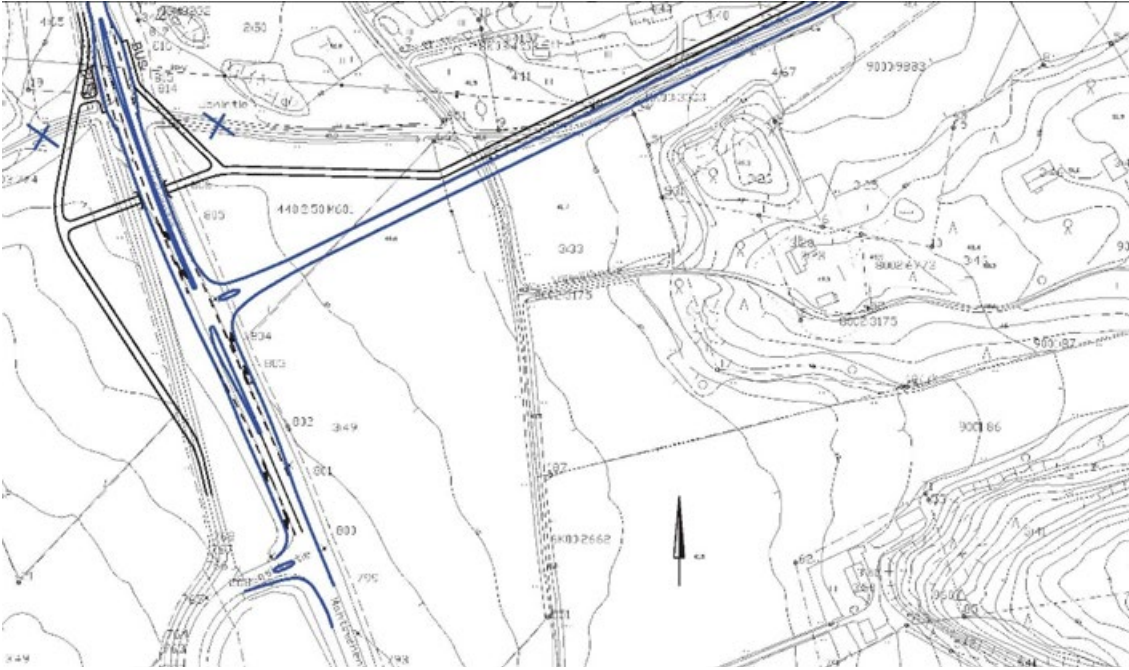
Suunnittelualue tukeutuu pääosin olemassa olevaa liikenne- ja kunnallistekniseen verkkoon. Helsinki-Turku E18 moottoritie on suunnittelualueen pohjois- ja itäpuolella. Moottoritien Halikon liittymä on jää suunnittelualueesta katsottuna noin kilometrin sen koillispuolelle. Seututie 224 on alueen länsipuolella. Suunnittelualueen sisällä Jonintie ja Väinäläntie ovat nykyisellään yksityisteitä.

Vaskiontien (St 224) nopeusrajoitus on moottoritien ylittävällä osuudella Tavolantielle asti 50 km/h ja vaihtuu Tavolantien kohdalla 80 km/h nopeuteen ([Suomen väylät](#)). Vaskiontien länsipuolella on pyörätie Halikon keskustasta Märynummelle saakka.

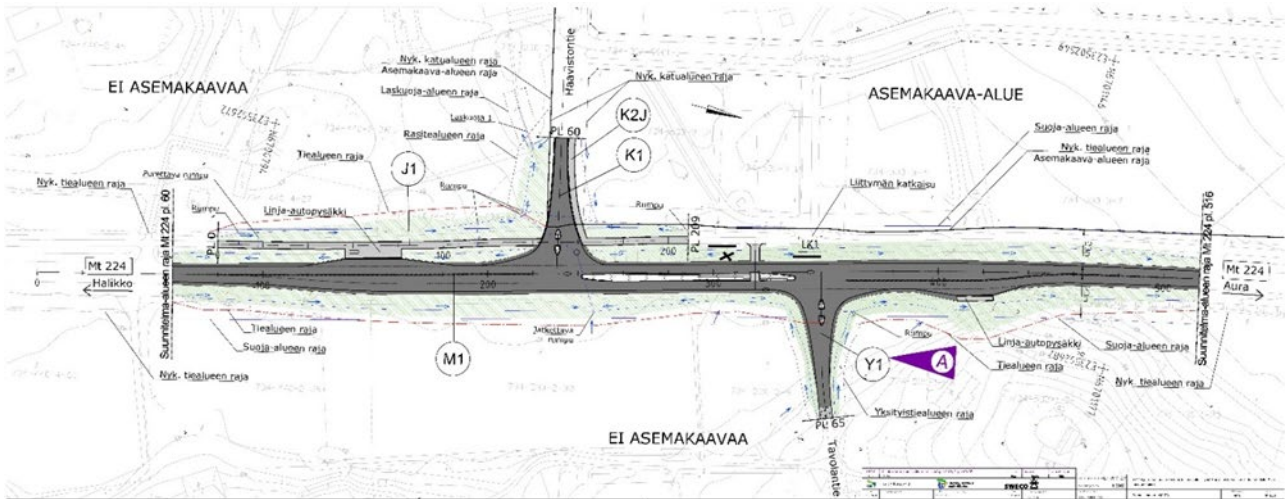
Suunnittelualueen kohdalla Vaskiontien keskimääräinen vuorokausiliikenne (KVL) oli vuonna 2024 7360 ajoneuvoa/vrk ja raskaan liikenteen osuus 4,8 %.

Vaskiontietä pitkin kulkee kaksi paikallisliikenteen linjaa: pohjoisen suuntaan Märynummelle ja Vaskiolle sekä etelän suuntaan Halikkoon ja Salon keskustaan saakka. Lähimmille pysäkeille on kaava-alueelta matkaa noin 200–600 metriä. Pysäkit ovat Vaskiontien (st224) ja Jonintien risteyksessä (<https://salonpaikku.fi/>).

Suunnittelualueen eteläosassa Jonintien yhdyntien ja Vaskiontien liittymässä on läpiajon kieltävä liikennemerkki.



**Kuva 19. Salon seututeiden st224 ja st110 liittymätarkastelut, 03/2015, ote sivulta 24, VE2 porrastettu liittymä. "Vaihtoehdossa 2 nykyistä Vaskiontien ja st224 liittymää parannetaan kanavoinnein ja se porrastetaan Jonintien liittymän kanssa. Ratkaisu korostaa seututien suuntaista liikennettä ja mahdollistaa seututiellä 80 km/h nopeusrajoituksen. Halikon keskustan suunnasta Tavolannummen alueelle on mahdollisuus kulkea Vaskiontielle johtavan Jonintien yhdyntien kautta. Yhteys voidaan säilyttää suuntaisliittymänä Halikon suunnasta tullessa, mutta puutteellisten näkemien vuoksi liittymistä Vaskiontielle ei liikennemäärän kasvaessa voida sallia."**

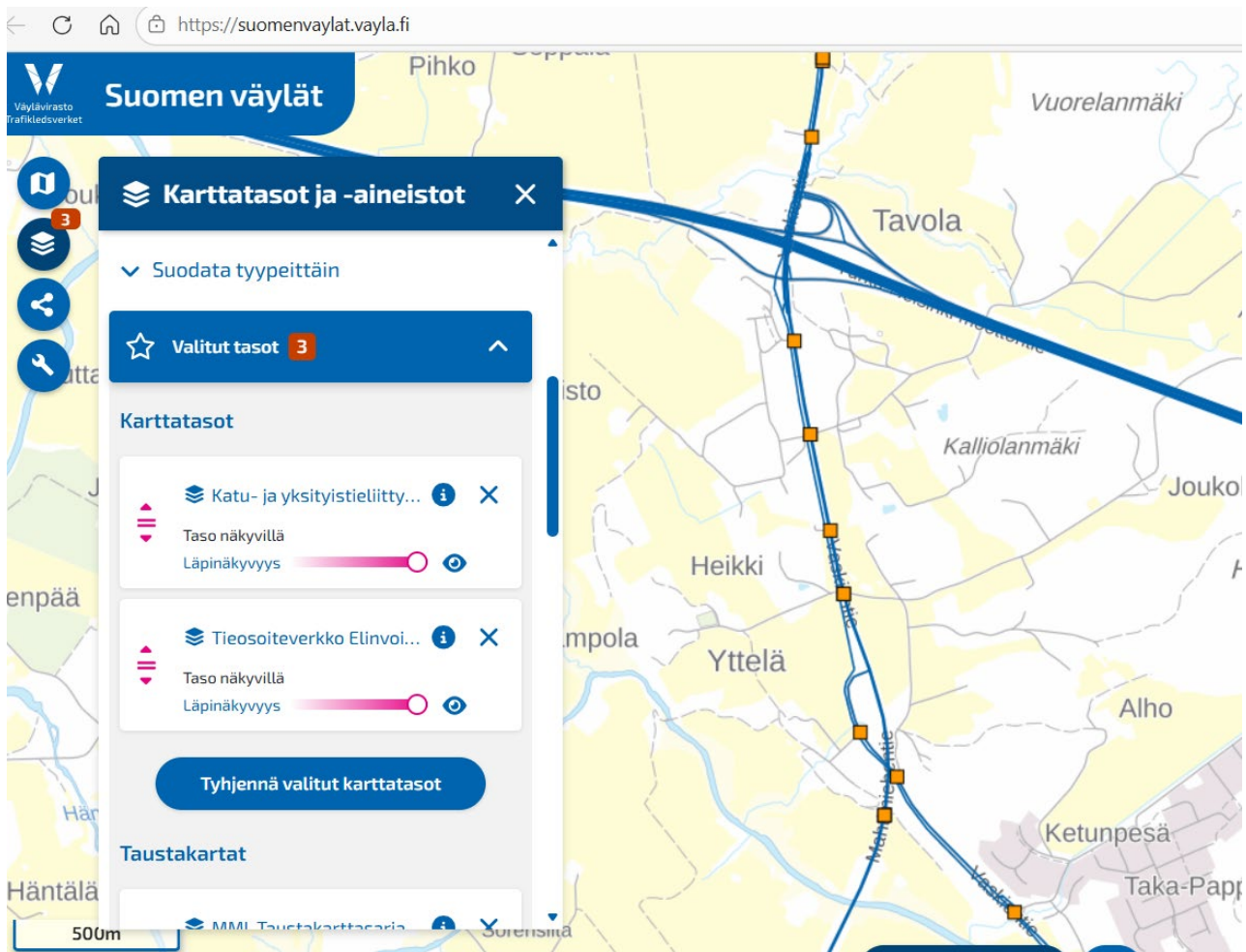


**Kuva 20. Suunnittelualan pohjoispuolelle on tehty tiesuunnitelma vuonna 2025, osaksi liittyen Halikonrinteen asemakaavan ja yritysalueen toteuttamiseen: "Mt 224 parantaminen rakentamalla kanavoitu liittymä Haavistontie-nimisen kadun kohdalle, Salo", 19.6.2025. Salon kaupunki, Ely-keskus, Sweco. Huom. kuvassa pohjoinen on oikealla (ei ylhäällä kuten yleensä)."**

## Liittymäluvat

Liittymälupien olemassaolot on tarkistettu Väyläviraston karttapalvelusta

<https://suomenvaylat.vayla.fi/>. Kartalla näkyvät oransseina pisteinä ne liittymät, joille löytyy liittymälupa.



*Kuva 21. Liittymäluvat Väyläviraston karttapalvelussa.*

## Kunnallistekniikka

Kunnallistekniikka on kaava-alueella osittain valmiina, uudet rakennuspaikat voidaan liittää olemassa oleviin vesi-, sähkö-, ja tietoliikenneverkkoihin.

## Rakennettu kulttuuriympäristö ja muinaismuistot

### Muinaismuistot

Kaava-alueella ei ole muinaisjäännöksiä. Kaava-alueen ulkopuolella sen lähiympäristössä sijaitsee kuitenkin yksi kiinteä muinaisjäännös, Haavisto-Heikki.

KULTTUURIYMPÄRISTÖN PALVELUIKKUNA

pikahaku kohteen nimellä tai nimen osalla

hae

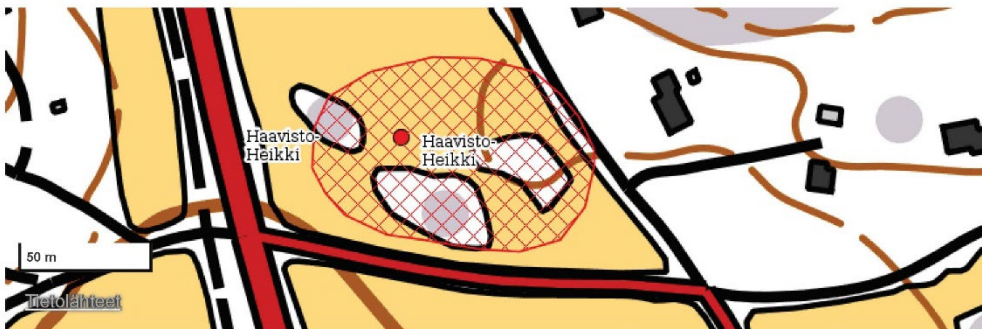
siirry kartalle  
på svenska

omat tiedot

Salo

Haavisto-Heikki

kiinteä muinaisjäännös  
73010039



**Kuva 22. Ote Museoviraston kartasta palvelusta kyppi.fi. Muinaisjäännös Haavisto-Heikki sijaitsee Vaskiontien itä- ja Jonintien pohjoispuolella. Kaava-alue rajautuu Jonintiehen.**

### Tavolannummen historiallisesti arvokkaat rakennukset

Asemakaava-alueella sijaitsee joitakin kulttuurihistoriallisesti arvokkaita rakennuksia. Ennen kaavoituksen aloitusta tehtiin rakennusinventointi kaavan alueen rakennuksista.

Inventointiraportti tehtiin kaupungin omana työnä. Lisäksi on käytetty Turun maakuntamuseon inventointia 1987. Kaavaluonnokseen on lisätty kaksi rakennuskohdetta suojelumerkinnällä:

- Kiinteistö 734:440:4:64. Kiinteistöllä on asuin- ja talousrakennus, joiden rakennusajankohta on asuinrakennuksen osalta 1850-luku ja talousrakennuksen osalta 1800-luku. Asuinrakennus on merkitty myös Turun maakuntamuseon inventoinnissa "Kohtalaisesti säilynyt esimerkki 1800-l. asutuksesta." Alue on ollut Lampolan nk. "Aron mäkitupa-alue."
- Kiinteistön 734:440:3:50 asuinrakennus, Turun maakuntamuseon inventointi 1987: "1930-luvulla tehty hirsitalo pihapiireineen. Arvo: rakennushistoriallinen"

### Tekninen huolto

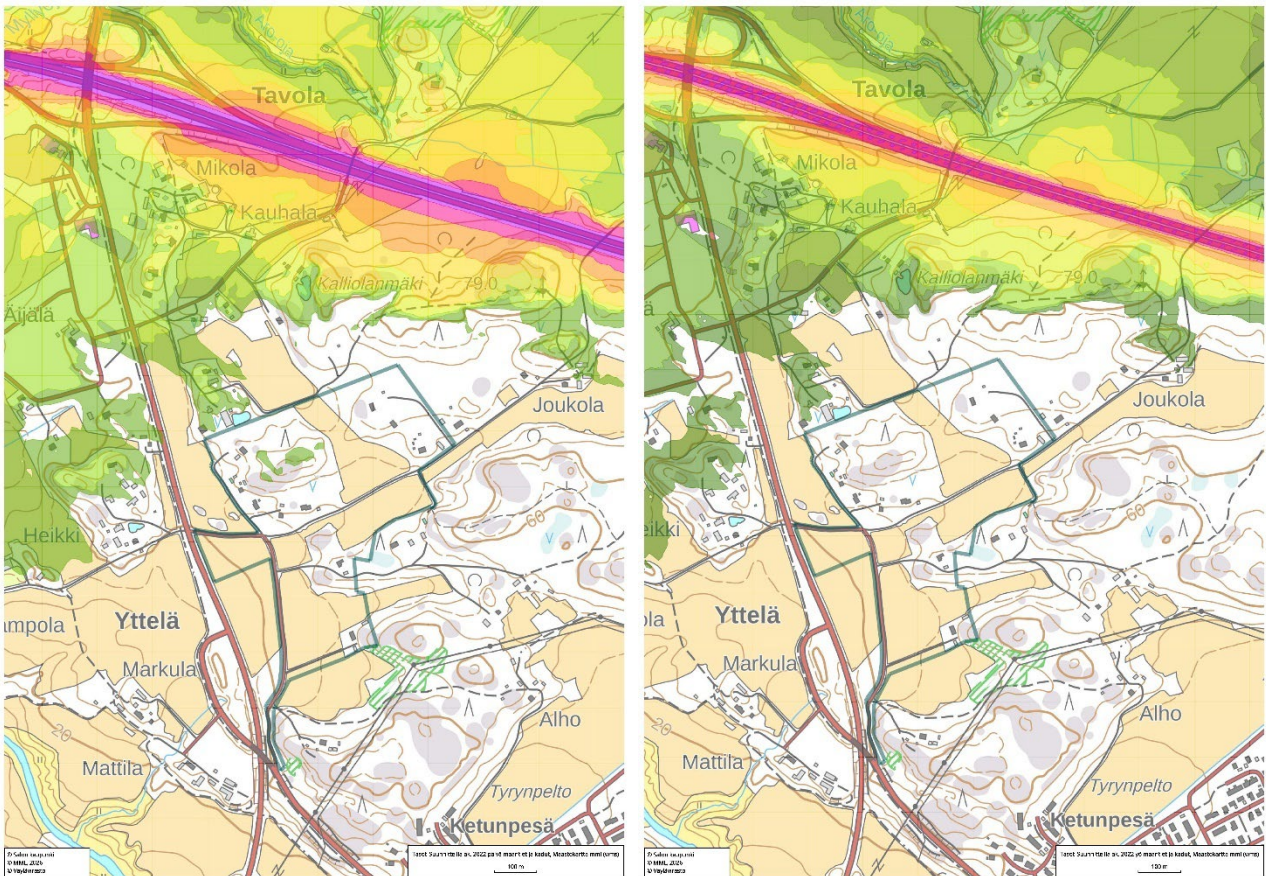
Alueella on osittain olemassa olevaa kunnallistekniikkaa. Viemärijohtoa alueella ei nykyisellään ole, mutta se on alueelle tuotavissa. Tiet ovat nykyisellään yksityisteitä.

## Erityistoiminnot

Kaava-alueella ei ole erityistoimintoja. 110 kV voimajohtolinja sijaitsee noin 90 metriä kaava-alueesta lounaaseen.

## Ympäristönsuojelu ja ympäristöhäiriöt

Kaava-alueella ei ole pilaantuneita maa-alueita tai tulvariskejä. Mahdollisia melu- ja värinähaittoja saattaa aiheuttaa lähinnä E18-moottoritie sekä Vaskiontie. Ilmanlaatu on alueella hyvä, eikä muita merkittäviä ympäristöhäiriöitä esiinny.



**Kuvat 23 ja 24. Kartat: päiväaikaiset (vasen) ja yöaikaiset (oik.) melutasot. Väyläviraston kartta melutasojen ohjearvoista suunnittelualueella, jossa eri väreillä melun ekvivalenttitasot päivisin ja öisin. Tummanvihreällä on osoitettu yöaikainen 40–45 dB ja vaaleamman vihreällä päiväaikainen 45–50 dB melutaso. Mittausaika on vuosi 2022 ja koskee Vt1 melua. Valtioneuvoston päätös n:o 993/1992 melutasojen ohjearvoista mukaan asumiseen käytettävillä alueilla melutaso ei saa ylittää ulkona melun päiväohjearvoa 55 dB eikä yöohjearvoa 50 dB. Uusilla alueilla on melutasojen yöohjearvo kuitenkin 45 dB. Väyläviraston <https://suomenvaylat.vayla.fi/> tietojen perusteella moottoritielen melu jää suunnittelualueella edellä mainittujen ohjearvojen alle, ainoastaan pieni osa alueen keskellä olevan mäen huipusta osuu päiväaikaisen melun alueelle 45–50 dB.**

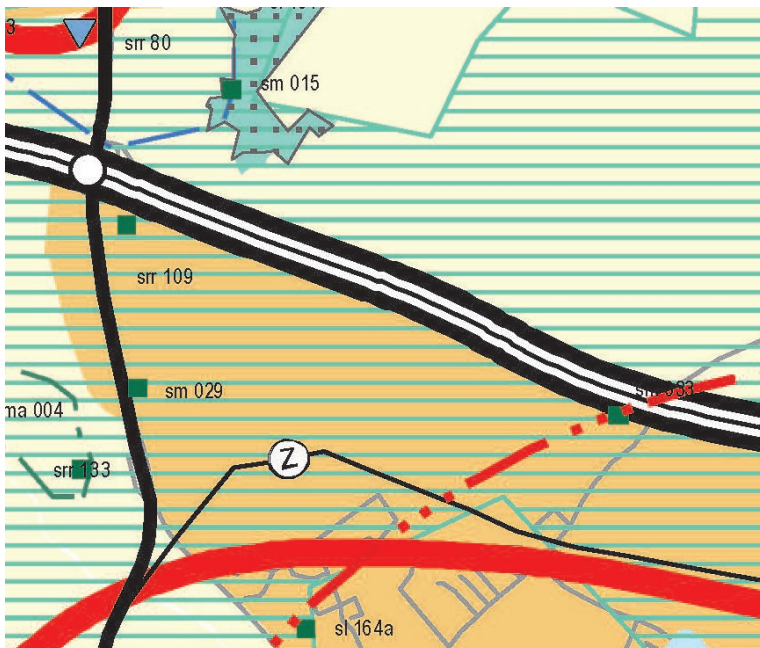
### 3.1.4 Maanomistus

Kaava-alue käsittää sekä yksityisten maanomistajien että kaupungin omistuksessa olevaa maata. Kaupungin omistuksessa on noin kuusikymmentä prosenttia suunnittelualueesta. Valtion omistuksessa on seututie 224, johon kaava-alue länsiosastaan rajautuu.

## 3.2 Suunnittelutilanne

### 3.2.1 Kaavallinen tilanne

#### Maakuntakaava



*Kuva 25. Ote maakuntakaavakartasta. (V-S liitto)*

Ympäristöministeriön vahvistamassa maakuntakaavassa (hyväksytty 11.12.2006 ja vahvistettu 12.11.2008) sitä täydentävissä Varsinais-Suomen taajamien maankäytön, palveluiden ja liikenteen vaihemaakuntakaavassa (hyv. 2018) alue on:

#### Taajamatoimintojen alue (tplmk, lavmk)

Valtakunnallisesti, maakunnallisesti tai seudullisesti merkittävät asumisen ja muiden taajamatoimintojen alueet. Sisältää asuinalueiden lisäksi paikallisia palvelukeskuksia, työpaikka-alueita ja ympäristöhäiriöitä aiheuttamattomia, pienehköjä teollisuusalueita sekä seututeitä pienempiä liikenneväyliä, lähivirkistysalueita sekä erityisalueita.

Suunnittelumääräys: Alueen kehittämistä tulee edistää johdonmukaisella suunnittelulla ja kaavoituksella olevaa yhdyskuntarakennetta täydentäen. Alueen maankäytön kehittämisen, liikenteellisten ratkaisujen ja palvelujen yhteensovittamisen tulee olla taajamakuvaan eheyttävää ja taajamakuvaan ominaispiirteet huomioivaa.

#### Kulttuuriympäristön tai maiseman kannalta tärkeä alue (vsmk, tksmk, ssmk)

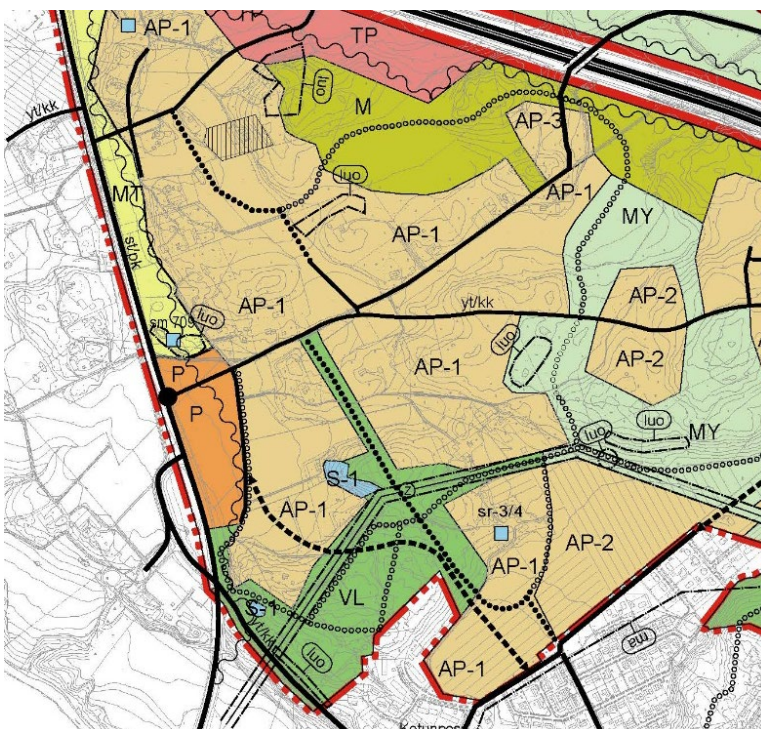
Valtakunnallisesti, maakunnallisesti tai seudullisesti arvokkaat maisema-alueet.

Suunnittelumääräys (vsmk): Maisema-arvojen tulee olla lähtökohtana alueelle laadittaville suunnitelmille ja toimenpiteille. Suunnitelmien ja toimenpiteiden alueella tulee olla maiseman arvoja turvaavia ja edistäviä ja ottaa huomioon maiseman ja kulttuuriympäristön ominaispiirteet. Maisemaan vaikuttavien suunnitelmien ja hankkeiden (korkeiden rakennelmien) yhteydessä maisemavaikutukset tulee erikseen arvioida. Rakentamisen manneralueella tulee kohdistua aukeamien reunoille olemassa olevaan rakenteeseen tukeutuen ja edistää peltojen, niittyjen ja muiden avoimien maisematilojen säilymistä. Rakentamisen rannikolla ja saaristossa tulee olla alueen kulttuuriperintöön tukeutuvaa.

Suunnittelumääräys (tksmk, ssmk): Suunnitelmien ja toimenpiteiden alueella tulee olla maiseman arvoja turvaavia ja edistäviä. Rakentamisen tulee kohdistua aukeamien reunoille olemassa olevaan rakenteeseen tukeutuen. Suunnittelu- ja rakentamistoimenpitein tulee edistää peltojen, niittyjen ja muiden avoimien maisematilojen säilymistä

Muinaisjäänös sm 029, Haavisto-Heikki, sijaitsee suunnittelualueen reunalla, suunnittelualueen rajauksen ulkopuolella.

## Yleiskaava



**Kuva 26. Ote Isokylä-Toijala-Tavolan osayleiskaavakartasta.**

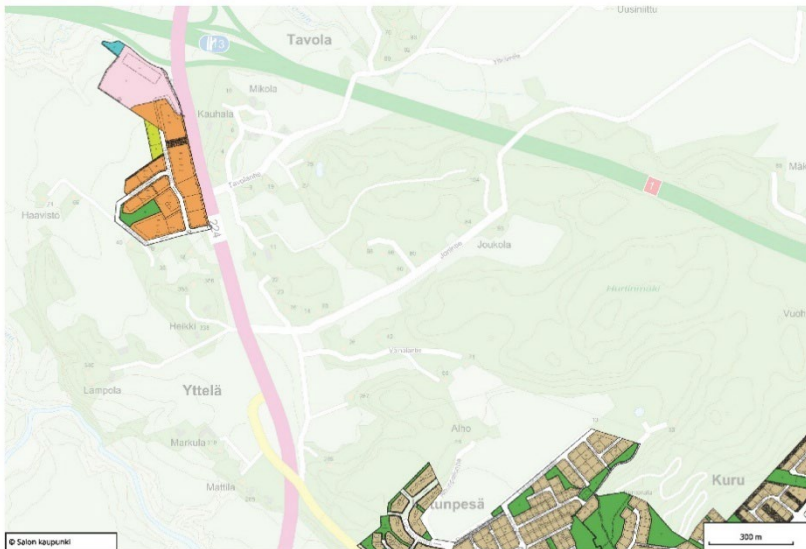
Oikeusvaikutteisessa yleiskaavassa Isokylä-Toijala-Tavolan osayleiskaava, hyv. kv. 16.9.2013, alue on:

- AP-1 Pientalovaltainen asuntoalue. Uudisrakennusten on sopeuduttava olemassa olevaan rakennuskantaan ja kulttuurimaisemaan.
- P Palvelujen ja hallinnon alue. Alueelle saa sijoittaa julkiselle tai yksityiselle liiketoiminnalle ja palvelulle tarvittavia tiloja sekä niihin liittyvää asumista.
- VL Lähivirkistysalue. Alue on tarkoitettu päivittäiseen virkistys- ja ulkoilukäyttöön tai suojaviheralueeksi.
- S-1 Suojelualue. Luonnonsuojelulain 29 § perusteella suojeltu pähkinäpensaslehto.
- luo Luonnon monimuotoisuuden kannalta erityisen tärkeä alue.
- Kiertoliittymä
- yt/kk Yhdystie/kokoojakatu
- Kevyen liikenteen reitti.
- Ulkoilureitti
- tieliikenteen yhteystarve
- me Melualue. Laskennallinen melualue raja, jonka sisäpuolella liikennemelu voi ylittää 45 dBA (yö) ja 55 dBA (päivä).

## **Asemakaava**

Suunnittelualueella ei ole oikeusvaikutteista asemakaavaa.

Lähinnä suunnittelualueella olevat asemakaavat on hyväksytty: 15.6.2020 Halikonrinne asemakaava ja asemakaavan muutos (lännessä moottoritien liittymän lounaispuolella), 7.12.1988 Halikko Kirkonseutu Ketunpesä rakennuskaava ja rakennuskaavan muutos, 13.10.1981 Halikko Kurun alue rakennuskaava ja rakennuskaavan muutos sekä 10.12.2001 Halikko Kirkonseutu pappilan Alho asemakaava ja asemakaavan muutos (kolme viimeksi mainittua etelässä noin 250–850 metrin päässä suunnittelualueesta).



**Kuva 27. Suunnittelualueella ei ole asemakaavaa. Kartalla näkyvät suunnittelualueetta lähinnä olevat asemakaavoitetut alueet.**

## Valtakunnalliset alueidenkäyttötavoitteet

Valtakunnalliset alueidenkäyttötavoitteet ovat osa maankäyttö- ja rakennuslain (132/1999) mukaista alueidenkäytön suunnittelujärjestelmää. Niiden tehtävänä on mm. varmistaa valtakunnallisesti merkittävien seikkojen huomioon ottaminen maakuntien ja kuntien kaavoituksessa sekä valtion viranomaisten toiminnassa, auttaa saavuttamaan hyvä elinympäristö ja kestävä kehitys. Maankäyttö- ja rakennuslain mukaan tavoitteet on otettava huomioon ja niiden toteuttamista on edistettävä maakunnan suunnittelussa, kuntien kaavoituksessa ja valtion viranomaisten toiminnassa.

Valtioneuvosto uudisti 14.12.2017 alueidenkäyttötavoitteet. Valtioneuvoston päätöksessä uudet valtakunnalliset alueidenkäyttötavoitteet on jaettu viiteen asiakokonaisuuteen:

- toimivat yhdyskunnat ja kestävä liikkuminen
- tehokas liikennejärjestelmä
- terveellinen ja turvallinen elinympäristö
- elinvoimainen luonto- ja kulttuuriympäristö sekä luonnonvarat
- uusiutumiskykyinen energiahuolto

## Suunnittelutarveratkaisut

Kahdelle suunnittelualueen kiinteistölle on myönnetty suunnittelutarveratkaisu: 734-440-2-1 (vuonna 2005) ja 734-440-4-5 (vuonna 2021).

## **Liikenneselvitys**

Vuonna 2015 laadittiin osana ”Salon yritysalueiden kehittäminen osana Etelä-Suomen kehityskäytävää”-hanketta Salon seututeiden ST224 ja ST110 liittymätarkastelut. Yhtenä selvitettävänä kohteena oli Tavolannummen kaava-alueen liittyminen.

## **4. Asemakaavan suunnittelun vaiheet**

### **4.1 Asemakaavan suunnittelun tarve**

Kaavoitushanke näkyy vuosien 2015–2026 kaavoituskatsauksissa Tavolannummi-nimisenä asemakaavahankkeena. Kaava laaditaan kaupungin aloitteesta.

Maanomistajat ja kaupungin edustajat ovat keskustelleet hankkeesta alustavasti 11.6.2020 ja 16.6.2020 pidetyissä palaverissa.

### **4.2 Suunnittelun käynnistäminen ja sitä koskevat päätökset**

Elinvoimajaosto asettaa asemakaavaluonnoksen nähtäville 30 päivän ajaksi. Luonnosvaiheen kuulemisesta tiedotetaan lehtikuulutuksen lisäksi lähettämällä kirjeet kaava-alueen ja siihen välittömästi rajoittuvien kiinteistöjen maanomistajille. Kaavaehdotuksessa huomioidaan osallisilta saatu palaute ja lausunnot.

Täydentyy...

### **4.3 Osallistuminen ja yhteistyö**

#### **4.3.1 Osalliset**

Asemakaavaa varten on laadittu osallistumis- ja arviointisuunnitelma OAS. Osallistumis- ja arviointisuunnitelma on nähtävillä koko prosessin ajan ja sitä päivitetään tarvittaessa kaavatyön edetessä. Osallisia ovat alueen maanomistajat sekä ne, joiden työntekoon tai muihin oloihin asemakaava saattaa huomattavasti vaikuttaa. Lisäksi osallisia ovat viranomaiset ja yhteisöt, joiden toimialaa suunnittelussa käsitellään.

Osallisia ovat mm:

- Suunnittelualueen ja sen lähiympäristön maanomistajat, yritykset ja asukkaat
- Kaupungin toimialat ja päättäjät
- Viranomaiset (Lupa- ja valvontavirasto, Lounais-Suomen elinvoimakeskus, Varsinais-Suomen liitto, Varsinais-Suomen aluepelastuslaitos ja Varsinais-Suomen alueellinen vastuumuseo)
- Liikelaitos Salon Vesi
- Sähkö- ja teleyhtiöt

### **4.3.2 Vireilletulo**

Kaavoitushanke näkyy vuoden 2026 kaavoituskatsauksessa Tavolannummi-nimisenä asemakaavahankkeena. Asemakaavan vireille tulosta on kuulutettu 25.2.2026 päivätyllä kuulutuksella. Kuulutus on julkaistu paikallislehdessä 25.2.2026. Kuulutus on ollut nähtävillä Salon kaupungin ilmoitustaululla Halikon virastotalossa ja kaupungin nettisivuilla 24.2.2026 – 12.3.2026 välisen ajan.

### **4.3.3 Osallistuminen ja vuorovaikutusmenettelyt**

**Osallistumis- ja arviointisuunnitelmasta (OAS) on saatu seuraavat kannanotot ja kommentit:**

Ks. Liite 5, jossa kannanotot kokonaisuudessaan ja vastineet niihin.

**Laatimisvaiheen kuuleminen/ kaavaluonnosvaihe:**

Täydentyy päätöksenteon jälkeen....

**Virallinen nähtävillä olo/ kaavaehdotusvaihe:**

Täydentyy päätöksenteon jälkeen....

### **4.3.4 Viranomaisyhteistyö**

Kaavasta pyydetään viranomaisilta lausunnot laatimis- ja ehdotusvaiheessa.

## Aloitusvaiheen viranomaisneuvottelu

Tavolannummen asemakaavasta on pidetty aloitusvaiheen viranomaisneuvottelu 17.5.2024. Neuvotteluun osallistuivat Varsinais-Suomen ELY-keskuksen, Varsinais-Suomen liiton, alueellisen vastuumuseon sekä Salon kaupungin edustajat.

Neuvottelussa käsiteltiin kaavatyön lähtötilannetta sekä tarvittavia lisäselvityksiä. Työn pohjana ovat Isokylä-Toijala-Tavolan osayleiskaavan yhteydessä laaditut maisema- ja luontoselvitykset sekä vuonna 2015 laadittu liikenneselvitys. Kaavatyön yhteydessä todettiin tarpeelliseksi laatia hulevesiselvitys sekä tarkentaa liittymän suunnittelua seututielle.

Voimassa olevaa osayleiskaavaa pidettiin pääosin ajantasaisena, mutta korostettiin maisema-arvojen huomioon ottamista asemakaavatarkkuudella. Kaava-alueen rajaukseen ja yleiskaavan P-alueen (osayleiskaavan P Palvelujen ja hallinnon alue) tarpeeseen kiinnitettiin huomiota.

Liikenteen osalta liittymän todettiin olevan periaatteessa toteuttamiskelpoinen. Ratkaisuna pidettiin ensisijaisesti kolmihaaraliittymää; kiertoliittymän toteuttaminen edellyttää erillistä jatkoselvitystä. Lisäksi korostettiin kevyen liikenteen yhteyksien selvittämistä sekä liittymäratkaisun jatkoneuvottelujen tarvetta ELY-keskuksen kanssa.

Luontoarvojen osalta todettiin, että aiemmat selvitykset ovat osin vanhentuneita ja edellyttävät päivitystä. Erityisesti uhanalaisten lajien tarkastelu sekä uuden luonnonsuojelulain mukaiset vaikutukset tulee huomioida asemakaavan edellyttämällä tarkkuustasolla. Myös lähivirkistysalueiden riittävyys tulee turvata.

Rakennetun kulttuuriympäristön osalta inventointien päivitystarve tunnistettiin, ja kaavan vaikutukset maisemaan tulee arvioida tarkasti. Vastuumuseo antaa tarkempia kannanottoja suunnittelun edetessä.

Varsinais-Suomen liitto korosti ilmastovaikutusten arvioinnin merkitystä. Arviointi tulee tehdä kaava-alueetta laajempaan tarkasteluna hyödyntäen soveltuvia työkaluja, kuten Kilva ja hiilikartta.

Lisäksi todettiin, että kaavan vaikutukset elinkeinoihin; maatalouteen tulee arvioida.

## **4.4 Asemakaavan tavoitteet**

### **4.4.1 Lähtökohta-aineiston antamat tavoitteet**

#### **Kaupungin asettamat tavoitteet**

Kaupungin tavoitteena on pientalovaltaisen rakentamisen mahdollistaminen maisema- ja luontoarvot sekä alueen ominaispiirteet säilyttäen. Tavoitteena on myös olemassa olevan infran hyödyntäminen sekä viihtyisän ja kestävän asuinympäristön edistäminen.

#### **Suunnittelutilanteesta johdetut tavoitteet**

Maakuntakaavassa suunnittelualue sijoittuu taajamatoimintojen alueelle sekä valtakunnallisesti arvokkaalle maisema-alueelle. Alueen maankäytön kehittämisen, liikenteellisten ratkaisujen ja palvelujen yhteensovittamisen tulee olla taajamakuvaan eheyttävää ja taajamakuvalliset ominaispiirteet huomioivaa. Maisema-arvojen tulee olla lähtökohtana alueelle laadittaville suunnitelmille ja toimenpiteille. Suunnitelmien ja toimenpiteiden alueella tulee olla maiseman arvoja turvaavia ja edistäviä ja ottaa huomioon maiseman ja kulttuuriympäristön ominaispiirteet. Rakentamisen tulee kohdistua aukeamien reunoille olemassa olevaan rakenteeseen tukeutuen ja edistää peltojen, niittyjen ja muiden avoimien maisematilojen säilymistä.

Osayleiskaava (2013) osoittaa alueelle pientalovaltaisen asumisen, palvelujen ja virkistysalueita.

Valtakunnallisten tavoitteiden mukaisesti kaavan tulee edistää toimivaa yhdyskuntarakennetta, turvallista elinympäristöä, kulttuuriympäristön säilymistä ja luonnonvarojen kestävästä käyttöä. (Tarkemmat kuvaukset voimassa olevista kaavoista ja valtakunnallisista alueidenkäyttötavoitteista löydät selostuksen kappaleesta 3.2.1 Kaavallinen tilanne)

#### **Alueen oloista ja ominaisuuksista johdetut tavoitteet**

Kaavassa pyritään varmistamaan, että uudisrakentaminen sopeutuu arvokkaaseen maisema-alueeseen ja olemassa olevaan rakennuskantaan sekä turvaamaan riittävän laajat virkistysalueet.

## 4.4.2 Prosessin aikana syntyneet tavoitteet, tavoitteiden tarkentuminen

### Osallisten tavoitteet

Täydentyy kaavaprosessin edetessä...

### Asemakaavan laadulliset tavoitteet

Täydentyy kaavaprosessin edetessä...

## 4.5 Asemakaavaratkaisun vaihtoehdot ja niiden vaikutukset

### 4.5.1 Alustavien vaihtoehtojen kuvaus ja karsinta

Asemakaavasta ei laadittu vaihtoehtoisia ratkaisuja. Alueen käytöstä tehtiin erinäköisiä luonnoksia. Kaavaluonnoksessa esitetyt ratkaisut perustuvat asemakaavalle asetettuihin tavoitteisiin, olemassa olevan rakenteen täydentämiseen, nykytilan toteamiseen, olemassa olevan infran hyödyntämiseen ja voimassa olevaan osayleiskaavaan.

### Mielipiteet ja niiden huomioiminen

#### Aloituskvaihe

Kaavan osallistumis- ja arviointisuunnitelmasta tuli kolme kannanottoa. Lyhentämättömät kannanotot ja vastineet niihin ovat selostuksen liitteessä 5: Saatujen palautteiden tiivistelmät vastineineen.

#### Laatimisvaiheen kuuleminen. Kaavaluonnos oli laatimisvaiheen kuulemista varten nähtävillä xx-xx. välisen ajan.

Selostuksen liitteenä on yhteenveto luonnosvaiheen kaavasta esitetyistä mielipiteistä ja kannanotoista sekä niihin annetut vastineet (liite x).

Kaavaluonnoksesta pyydettiin lausunnot seuraavilta tahoilta:

#### Ehdotusvaiheen kuuleminen. Kaavaluonnos oli laatimisvaiheen kuulemista varten nähtävillä xx-xx. välisen ajan.

Täydentyy...

Kaavaehdotuksesta pyydettiin lausunnot seuraavilta tahoilta:

Täydentyy...

#### 4.5.2 Suunnitteluvaiheiden käsittelyt ja päätökset

Päivämäärä	Käsitlevä toimielin/taho	Päätös/toimenpide
24.2.2026 – 12.3.2026	Salon kaupunki, (maankäyttöpalvelut)	Vireilletulo/OAS, vireille tulo tehtiin laittamalla OAS nähtäville
xx.xx.2026 (§ xx)	Salon kaupunki, Elinvoimajaosto	Kaava hyväksyminen nähtäville asettamista varten.
xx.xx.2026- xx.xx.2026	Nähtävillääolo / kaavaluonnos	Asemakaavaluonnos nähtävillä Halikon virastotalossa ja kaupungin verkkosivuilla.
Ehdotusvaihe/ syksy	Salon kaupunki, Elinvoimajaosto	Kaavaehdotuksen hyväksyminen nähtäville asettamista varten.
Ehdotusvaihe/sy ksy	Salon kaupunki, Kaupunginhallitus	Kaavaehdotus nähtävillä (MRA 27 §). Mahdollisuus jättää muistutuksia. Lausunnot pyydetään viranomaisilta.
xx.xx.2026- xx.xx.2026	Nähtävillääolo / kaavaehdotus	Kaavaehdotus nähtävillä (MRA 27 §). Mahdollisuus jättää muistutuksia. Lausunnot pyydetään viranomaisilta.
Hyväksymisvaihe /2026–2027	Salon kaupunki, Kaupunginhallitus	Ehdotuksen hyväksyminen kaupunginvaltuustolle esitettäväksi.

Hyväksymisvaihe /2026–2027	Salon kaupunki, Valtuusto	Asemakaavan hyväksyminen.
xx.xx.202x– xx.xx.202x	Hyväksymisnähtävilläolo	Kaavan lainvoimaisuutta koskeva kuulutus ja mahdollinen valitusaika.

Tarvittavat selvitykset voivat muuttaa aikataulua.

## 5. Asemakaavan kuvaus

### 5.1 Kaavan rakenne

Asemakaava muodostaa pientalovaltaisen asuinaluekokonaisuuden, joka sijoittuu olemassa olevan tieverkon yhteyteen, täydentäen olevaa kylämäistä rakennetta. Tavoitteena on tukeutua pääosin Vaskiontiehen (seututie 224) sekä alueen sisäisiin Jonintiehen ja Väinäläntiehen, joihin uudet kadut liitetään.

Rakentaminen koostuu pääasiassa erillispientalojen (AO) korttelialueista, joita täydentävät asuinpientalojen (AP) alueet. Rakennusoikeudet ja kerrosluvut ovat maltillisia, pääosin I–II-kerroksisia, mikä tukee alueen väljää ja mittakaavaltaan pienimittakaavaista luonnetta.

Asuinkorttelit on jäsennelty pienipiirteiseksi kokonaisuudeksi, jossa tontit sijoittuvat katujen varsille ja niiden väliin jää viheryhteyksiä sekä avoimia maisematiloja. Kaavassa säilytetään laajoja virkistysalueita (VL-1, VL-2, VL-3), jotka muodostavat yhtenäisen viherverkon ja kytkeytyvät ympäröiviin luonto- ja metsäalueisiin. Osa alueista on osoitettu luonnontilaisena säilytettäväksi tai luonnon monimuotoisuuden kannalta erityisen tärkeiksi kohteiksi.

Uusi rakentaminen sijoittuu pääosin peltoalueen reunoille ja metsäsaarekkeiden tuntumaan, jolloin maiseman avoimuus ja arvot pyritään säilyttämään. Istutusalueille sekä katualueelle muodostetaan uusi, puin ja pensain istutettava reunavyöhyke Vaskiontien puoleisen peltoaukion ja uusien AO-korttelialueiden reunaan.

Kaavassa on osoitettu myös yksittäisiä suojeltavia rakennuksia (sr-1), jotka edustavat paikallista rakennusperintöä ja vahvistavat alueen identiteettiä. Lisäksi hulevesien hallintaan varataan ohjeellisia alueita, jotka tukevat kestävästä yhdyskuntarakennetta.

#### 5.1.1 Mitoitus

Asemakaava-alueen kokonaispinta-ala on noin 21,2 hehtaaria. Kaava mahdollistaa maltillisen lisärakentamisen nykyisen yhdyskuntarakenteen yhteyteen.

### Kaavassa muodostuu:

- 38 AO- tonttia, joista 32 uutta ja 6 olemassa olevaa
- AP- tontteja 5

Asemakaava mahdollistaa arviolta noin 32–93 asunnon toteuttamisen, mikä vastaa noin 70–233 uutta asukasta (asuntokunnan keskikoko 2,2–2,5 henkilöä).

Näistä 32 on uusia AO-tontteja, yksi tai kaksi asuntoa tonttia kohden (32–64 asuntoa). AP tonteilla on olemassa olevat omakotirakennukset. Jos mukaan lasketaan AP-tontit rivitaloina tai kytkettyinä pietaloina toteutettuina niin kaava mahdollistaa niiden osalta noin 26–34 asuntoa, toteutumistavan mukaan (asunnon keskimääräinen koko noin 70–90 m<sup>2</sup>).

### Aluevarausten pinta-alat:

Kaavamerkintä	Pinta-ala ha	Pinta-ala %
A-alueet (AO, AP)	8,7645 ha	41,26 %
V-alueet (VL-1, VL-2, VL-3)	10,4091 ha	49,00 %
E-alueet (EN)	0,0301 ha	0,14 %
Kadut ja tiet	2,0389 ha	9,60 %
Kaava-alue yhteensä	21,2426 ha	100 %

### 5.1.2 Palvelut

Asemakaava tukeutuu lähitaajamien olemassa olevaan palvelurakenteeseen.

### 5.1.3 Hulevedet

Asemakaavassa hulevedet tulee ensisijaisesti imeyttää tai viivyttää tontilla.

Uudelta rakentamiselta edellytetään tonttikohtaista hulevesien hallintaa ja viivytystä annettujen kaavamääräysten mukaisesti. Jos hulevesiä ei voi imeyttää tai viivyttää syntypaikallaan, vaan vedet on johdettava viheralueilta eteenpäin, se tehdään hidastaen ja

viivyttäen vesien kulkua ojien, tasausaltaiden ja lampien avulla, joissa vesi pääsee imeytymään maahan, pidättymään kasvillisuuteen ja haihtumaan ilmaan. Tontilla tulee suosia luonnonmukaisia hulevesien käsittelyratkaisuja.

## **5.2 Ympäristön laatua koskevien tavoitteiden toteutuminen**

Asemakaava ohjaa ympäristön laatua koskevia tavoitteita sovittamalla uuden rakentamisen osaksi alueen maisemaa, olemassa olevaa rakennetta ja luontoarvoja. Rakentaminen on mittakaavaltaan maltillista ja pääosin pientalovaltaista, mikä tukee alueen kylämäistä luonnetta ja hyvää asuinympäristön laatua.

Kaavassa keskeiset luonto- ja maisema-arvot on huomioitu säilyttämällä laajoja virkistys- ja viheralueita. Luontoselvityksen mukaiset luontokohteet on merkitty luo- alueina. Uudet korttelialueet on sijoitettu maisemallisesti arvokkaalla alueella peltoaukean ja metsäisen selänteen reunavyöhykkeen tuntumaan.

Rakentamiseen liittyvillä määräyksillä ohjataan toteutuksen laatua, energiatehokkuutta ja ilmastokestävyyttä sekä hulevesien hallintaa. Kaava luo edellytykset viihtyisälle, turvalliselle ja ekologisesti kestäväälle asuinympäristölle.

## **5.3 Aluevaraukset**

### **5.3.1 Korttelialueet**

- AO Erillispientalojen alue
- AP Pientalojen alue

### **5.3.2 Muut alueet**

- VL Lähivirkistysalueet
- EN Energihuollon alue
- Katualueet

## **5.4 Kaavan vaikutukset**

### **5.4.1 Vaikutukset rakennettuun ympäristöön**

Kaava täydentää nykyistä yhdyskuntarakennetta maltillisesti. Uudet kadut mahdollistavat uusien tonttien tarkoituksenmukaisen käytön ja saavutettavuuden. Kaava aiheuttaa jonkin

verran kunnallistekniikan uusimista. Ratkaisussa on pyritty olemassa olevan infran huomioimiseen.

### **5.4.2 Vaikutukset luontoon ja luonnonympäristöön**

Kaavalla ei ole merkittäviä vaikutuksia luontoon. Uusista tonteista suurin osa on sijoitettu nykyisille peltoalueille metsäalueiden sijasta. Suurin osa metsäalueista on kaavaluonnoksessa osoitettu virkistysalueeksi. Peltoalueista toinen on pienehkö pelto alueen keskellä. Luontoselvityksen suositukset on pyritty ottamaan huomioon ja arvokkaimmilla luontokohteilla tai -tyypeillä on luo-merkintä kaavassa.

#### **Vaikutukset maisemaan**

Suurimmat vaikutukset kohdistuvat kaavan toteutuessa Vaskiontien puoleiselle laajalle peltoaukealle avautuvaan maisemaan, mutta eivät kuitenkaan ole merkittäviä. Kaavassa vaikutuksia on pyritty lieventämään osoittamalla uudet pientalotontit avoimen maisematilan ja reunavyöhykkeen tuntumaan Väinäläntien lähiympäristössä. Uusien korttelialueiden kadun puoleinen istutusalue on tavallista leveämpi, jolloin siihen on mahdollista muodostaa puin ja pensain istutettava alue, joka muodostaa aikanaan uuden, kylämäisen ja vehreän reunan peltoaukeaan. Lisäksi pohjois-etelä suuntaisen katualueelle on osoitettu istutettava puukuja.

Kaava-alueen sisällä Jonintien varrella oleva pienempi peltoalue muuttuu kaavan toteutuessa pientaloasumiselle ja virkistysalueeksi. Vaikutukset maisemaan ovat kuitenkin paikallisempia, koska alue sijaitsee Vaskiontien viereiseen peltoaukeaan nähden kallioisen metsäsaarekkeen takana, osittain olevan asutuksen keskellä. Nykyiset metsäalueet on pyritty jättämään pääosin virkistysalueiksi, joten niihin ei juurikaan kohdistu maisemallisia muutoksia. Ohessa suositus voimassa olevasta osayleiskaavan maisemaselvityksestä rakentamisen sijoittamisesta ja reunavyöhykkeen käsittelystä kallioselänten ja viljelysaukean rajassa:



**Kuva 28. Kuva (copyright Pöyry):  
suositus voimassa olevasta  
osayleiskaavan  
maisemaselvityksestä rakentamisen  
sijoittamisesta ja reunavyöhykkeen  
käsittelystä kallioselänten ja  
viljelysaukean rajassa.**



### Vaikutukset maatalouteen

Asemakaavan toteutuminen lopettaa viljelykäytön nykyisillä peltoalueilla, jotka ovat kaupungin omistuksessa ja vuokrattuja. Kaava osoittaa peltoja pientaloasumis- ja virkistysaluekäyttöön, mikä supistaa maatalouskäytössä olevaa pinta-alaa paikallisesti. Noin 40 prosenttia kaava-alueen pinta-alasta on peltoa. Vaikutus kohdistuu ensisijaisesti vuokraviljelyyn.

### Vaikutukset vesitalouteen ja hulevesiin

Ensisijaisesti hulevedet käsitellään ja hyödynnetään syntypaikallaan. Jos hulevesiä ei voi imeyttää tai viivyttää syntypaikallaan, vaan vedet on johdettava viheralueilta eteenpäin, se tehdään hidastaen ja viivyttäen vesien kulkua ojien, tasausalaiden ja lampien avulla, joissa vesi pääsee imeytymään maahan, pidättymään kasvillisuuteen ja haihtumaan ilmaan.

Kaava on pientalovaltainen ja uusia tontteja on osoitettu maltillisesti, suurin osa nykyisistä metsäalueista on jatkossa metsäisiä virkistysalueita. Tällä tavoin luontaista veden kiertoa on

pyrityt säilyttämään. Kaavamääräyksissä todetaan, että hulevesien hallittuun johtamiseen, viivyttämiseen ja käsittelyyn tulee kiinnittää erityistä huomiota. VL-1-alueille voidaan toteuttaa hulevesien käsittelyjärjestelmiä. Piha-alueilla on varattava riittävät alueet ja rakenteet hulevesien viivyttämiseen ja käsittelyyn. Hulevesien imeyttämiseksi tontin pinta-alasta vähintään 25 % tulee olla istutettua tai muuten veden kulkua hidastavaa. Istutussuunnitelma tulee esittää rakentamisluvan yhteydessä. Rakentamisluvan yhteydessä hyväksytetään hulevesien hallinta- ja viivytyssuunnitelma, jossa tulee huomioida myös rakentamisaikaiset hulevesien hallintajärjestelmät. Hulevesien laatua ei saa heikentää rakentamisen aikana. Tontilla tulee suosia luonnonmukaisia hulevesien käsittelyratkaisuja. (Kaavamääräykset kokonaisuudessa löytyvät kaavakartalta).

### **Ilmastokestävän kaavoitukset huomioiminen**

Asemakaava toteuttaa taajaman hallittua laajentumista ja edellyttää uusien katujen rakentamista sekä viemäriverkon laajentamista, vaikka kaava tukeutuukin osittain olemassa olevaan tieverkkoon ja olevaan tekniseen infraan.

Ilmastoskenaarioiden mukaan pitkällä aikavälillä tulvariski kasvaa Suomessa arviolta kaksinkertaiseksi vuoteen 2100 mennessä (vesi.fi). Muutokset lisäävät hulevesien hallinnan, viherrakenteen ja paikallisilmaston säätelyn merkitystä. Kaavassa esitetyt luonnonmukaiset hulevesiratkaisut, läpäisevät pinnat ja kasvillisuuden säilyttäminen edistävät alueen sopeutumiskykyä muuttuvissa ilmasto-olosuhteissa.

### **KILVA:n (ilmastokestävän kaavoituksen tarkistuslista) tulosten analysointi**

Suunnitelma sijoittuu olemassa olevan yhdyskuntarakenteen reuna-alueelle. Valittu sijainti vaikeuttaa jonkin verran ilmastokestävän ratkaisun saavuttamista. Seuraavien valintojen vaikutusmahdollisuus ilmastokestävyyteen on keski-suuri.

### Kaavasi ilmastokestävyyden painottuminen

#### I Luonnonvarojen käytön minimointi

- A. Olemassa olevan hyödyntäminen ja uuden toteuttaminen resurssiviisaasti
- B. Metsien hiilinielujen ja hiilivarastojen turvaaminen ja lisääminen
- C. Hiilen säilyminen tulevassa rakenteessa

#### II Kestävän elämäntavan mahdollistaminen

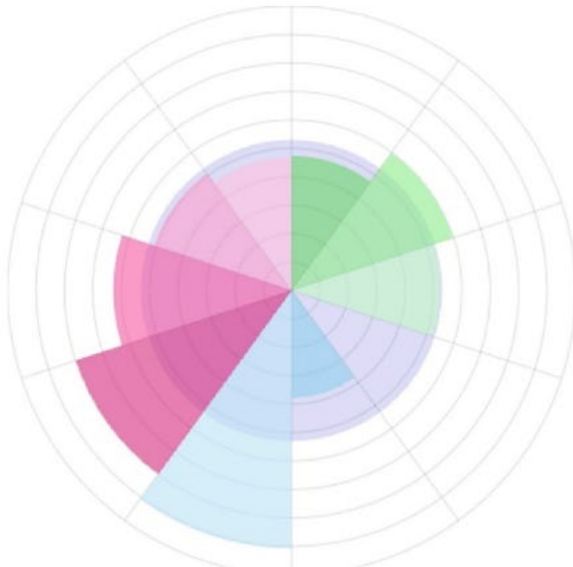
- A. Liikkumisen tarpeen vähentäminen
- B. Kulkumuotojakauman painottuminen kestäväksi
- C. Kestävät ratkaisut mahdollistavien toimintojen ja elettävyyden edistäminen

#### III Kulutuksen päästöjen minimointi

- A. Alueen uusiutuvan energian tuotantopotentiaalin selvittäminen
- B. Uusiutuvan energian tuotannon mahdollistaminen
- C. Alueen energiatehokkuuden huomioiminen
- D. Infran ja teknisen huollon resurssitehokkuuden huomioiminen

#### IV. Ilmastonmuutoksen aiheuttamiin riskeihin varautuminen

- A. Alueen ilmatoriskeille alttiiden ominaispiirteiden tunnistaminen
- B. Alueen haavoittuvien arvojen ja toimintojen tunnistaminen
- C. Äärevöityvistä sääoloista aiheutuvien vaaratekijöiden tunnistaminen



# Arvio kaavasi ilmastokestävyydestä teemoittain

## Vahvuuksia

- C. Kestävät ratkaisut mahdollistavien toimintojen ja elettävyyden edistäminen
- A. Alueen uusiutuvan energian tuotantopotentiaalin selvittäminen

## Heikkouksia

- A. Liikkumisen tarpeen vähentäminen
- B. Kulkumuotojakauman painottuminen kestäväksi
- B. Alueen haavoittuvien arvojen ja toimintojen tunnistaminen

## Ehdotusvaiheen kaavassa

### Kaavan vahvuudet

- täydentyy...

### Kaavan heikkoudet

- täydentyy...

### 5.4.3 Muut vaikutukset

- täydentyy...

## 5.5 Ympäristön häiriötekijät

Alueelle voi aiheutua ympäristöhäiriötä rakentamisen aikana.

## 5.6 Kaavamerkinntät ja -määräykset

Kaavamerkinntät ja -määräykset on esitetty kaavakartalla.

## 5.7 Nimistö

Täydentyy...

## 6. Asemakaavan toteutus

### 6.1 Toteutusta ohjaavat ja havainnollistavat suunnitelmat

Toteutusta ohjaavat kaavamääräykset.

### 6.2 Toteuttaminen ja ajoitus

Asemakaava tullaan hyväksymään kaupunginvaltuustossa. Asemakaavan toteuttaminen voidaan aloittaa kaavan saatua lain voiman. Salon kaupungin rakennusvalvonta vastaa kaavan toteuttamisen valvonnasta.

### 6.3 Toteutuksen seuranta

Rakennusvalvonta seuraa rakentamisen laatua myöntäessään rakennuslupia. Kaupungin asemakaavoitus on mukana rakentamisen ohjaamisessa ja antaa tarvittaessa lausuntoja kaavamääräyksistä ja rakennustavasta.

Salossa 1.päivänä kesäkuuta 2026

Kaavoitusarkkitehti

Elisa Tegel

Maankäyttöpalvelut

Salon kaupunki

Hornintie 2-4, Halikko

puhelin 02 778 5105

[elisa.tegel@salo.fi](mailto:elisa.tegel@salo.fi)

[www.salo.fi](http://www.salo.fi)