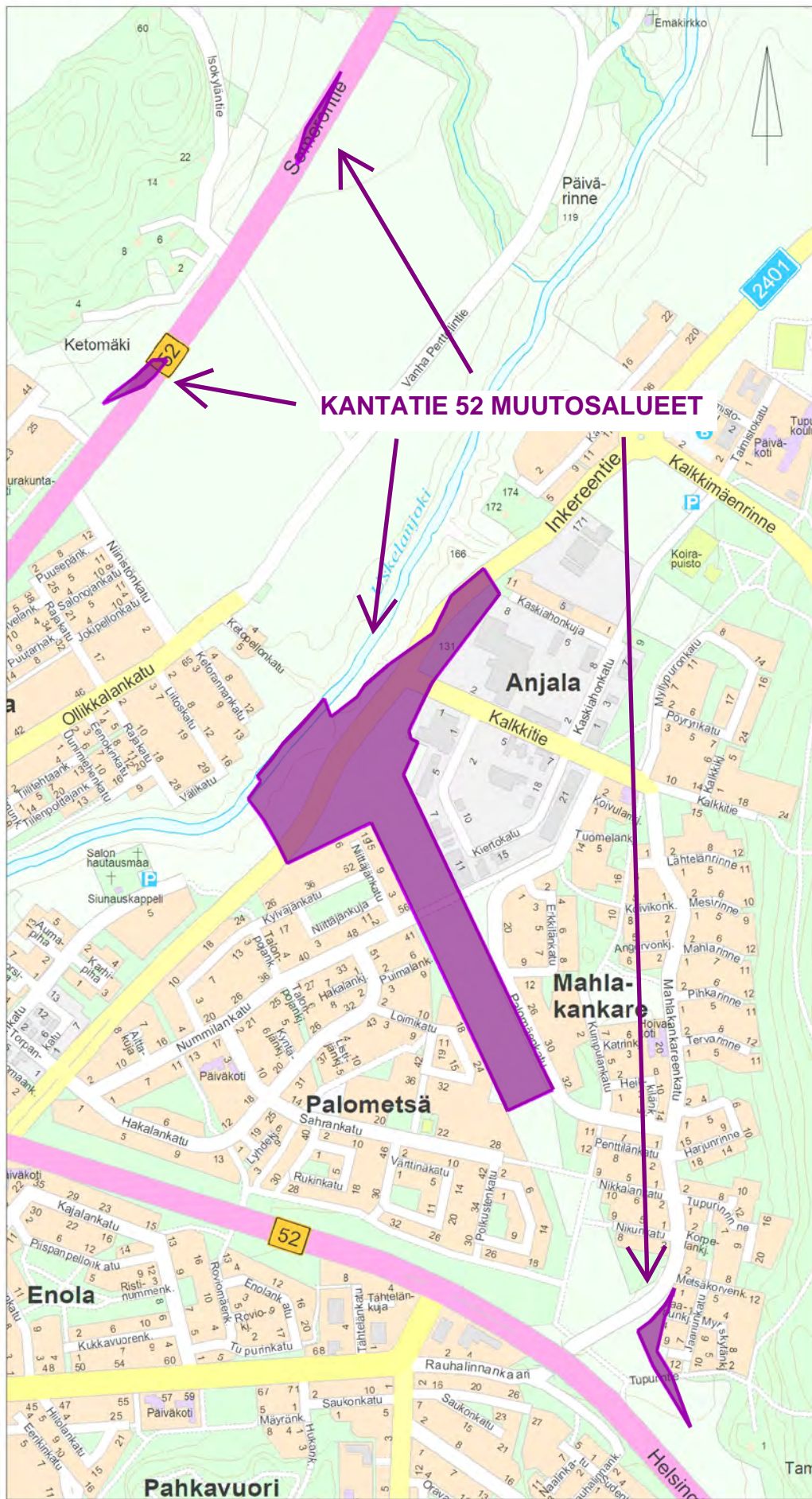




Maankäyttöpäalvelut


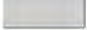


KANTATIE 52 MUUTOSALUEET

© Salo kaupunki

**Kantatie 52
Sijaintikartta**

Merkintöjen selitykset:

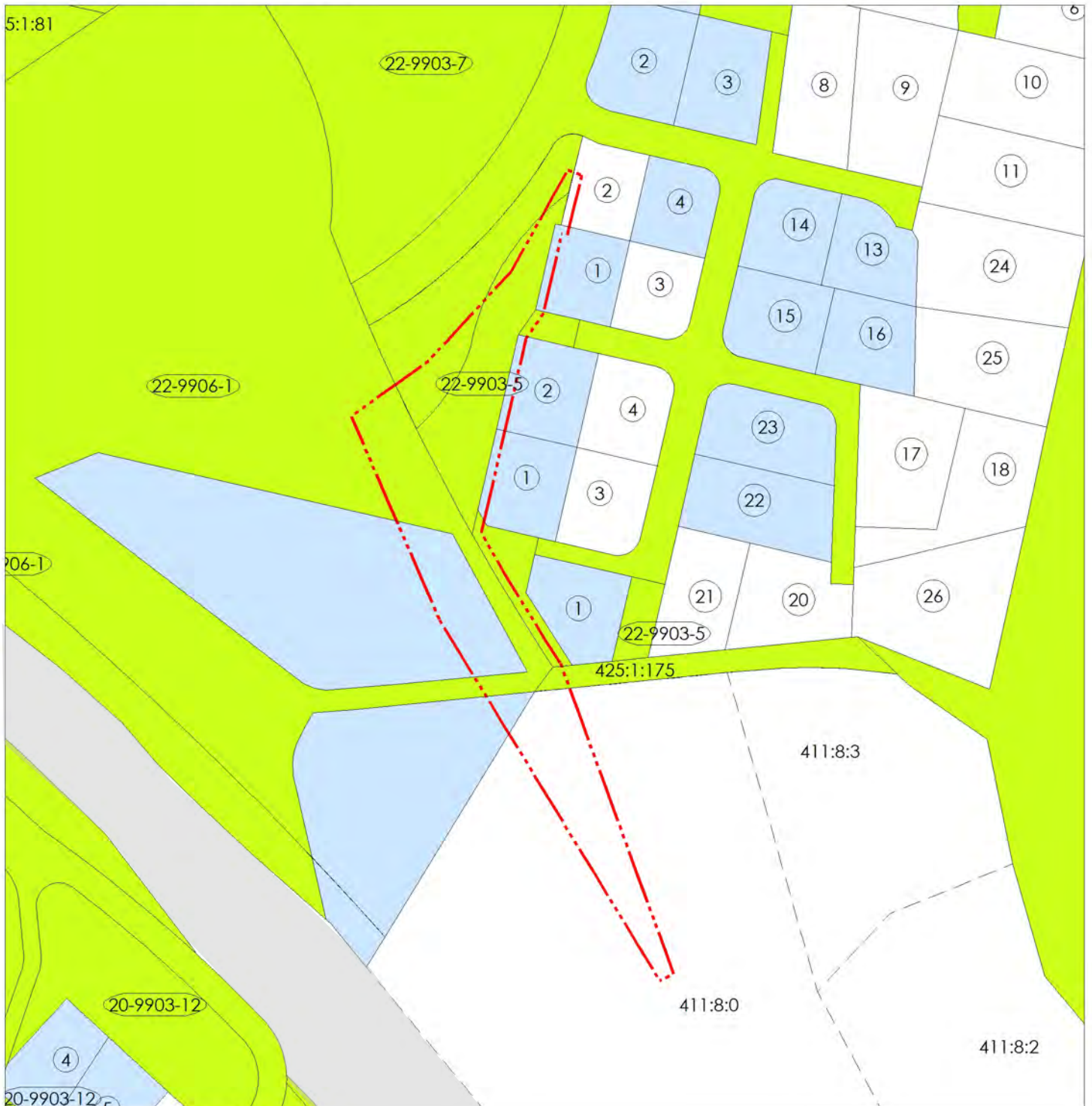
-  Yksityisen omistamat alueet
-  Kaupungin vuokraamat alueet
-  Kaupungin haltuunotetut alueet
-  Kaupungin omistamat alueet
-  Valtion omistamat alueet



© Salon kaupunki ja MML, 2026

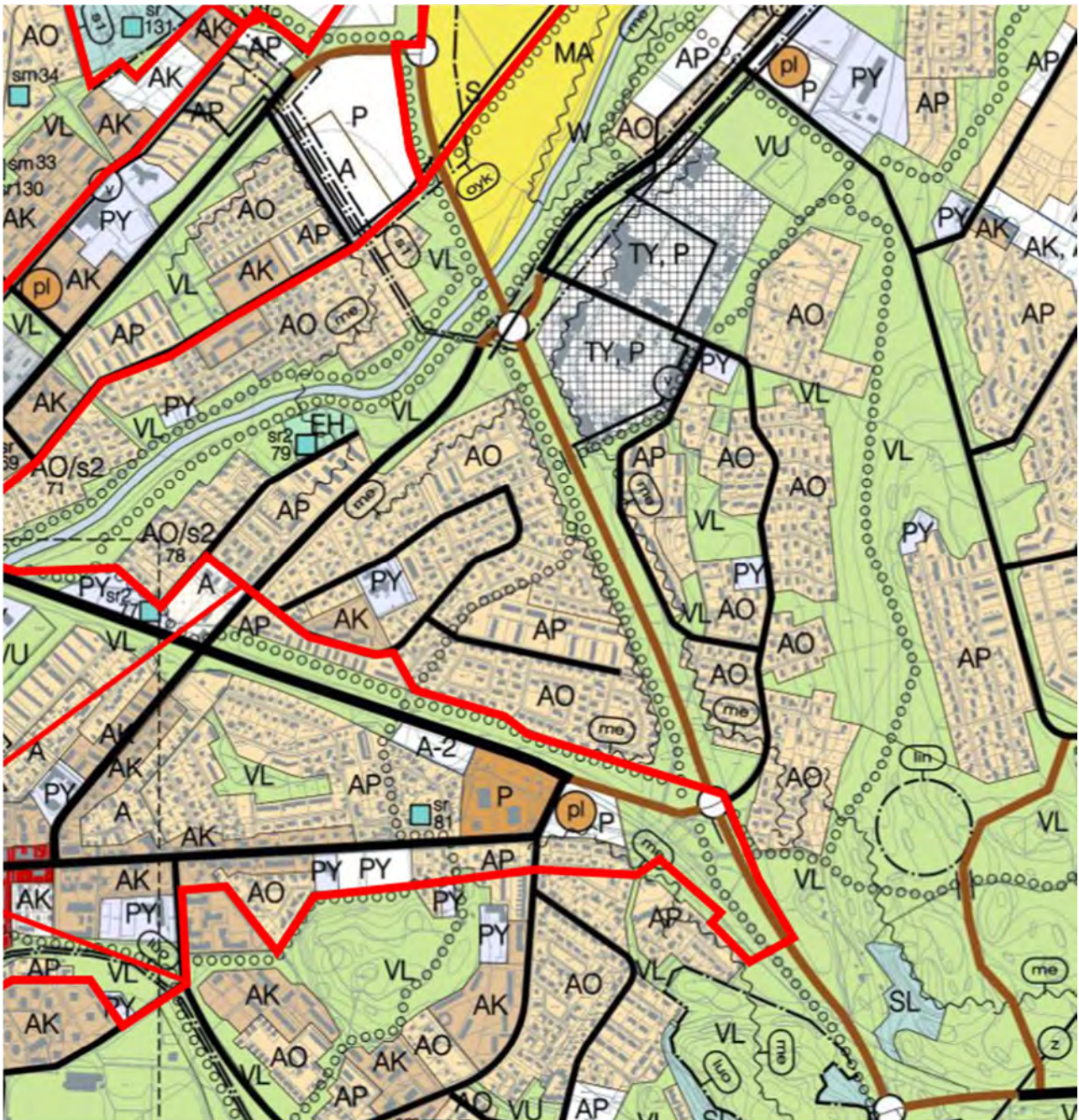
Merkintöjen selitykset:

-  Yksityisen omistamat alueet
-  Kaupungin vuokraamat alueet
-  Kaupungin haltuunotetut alueet
-  Kaupungin omistamat alueet
-  Vallion omistamat alueet



© Salon kaupunki ja MML, 2026

**Kantatie 52 (4/4)
Maanomistuskartta**



Ote Salon yleiskaavasta 2020

EI MITTAKAAVASSA

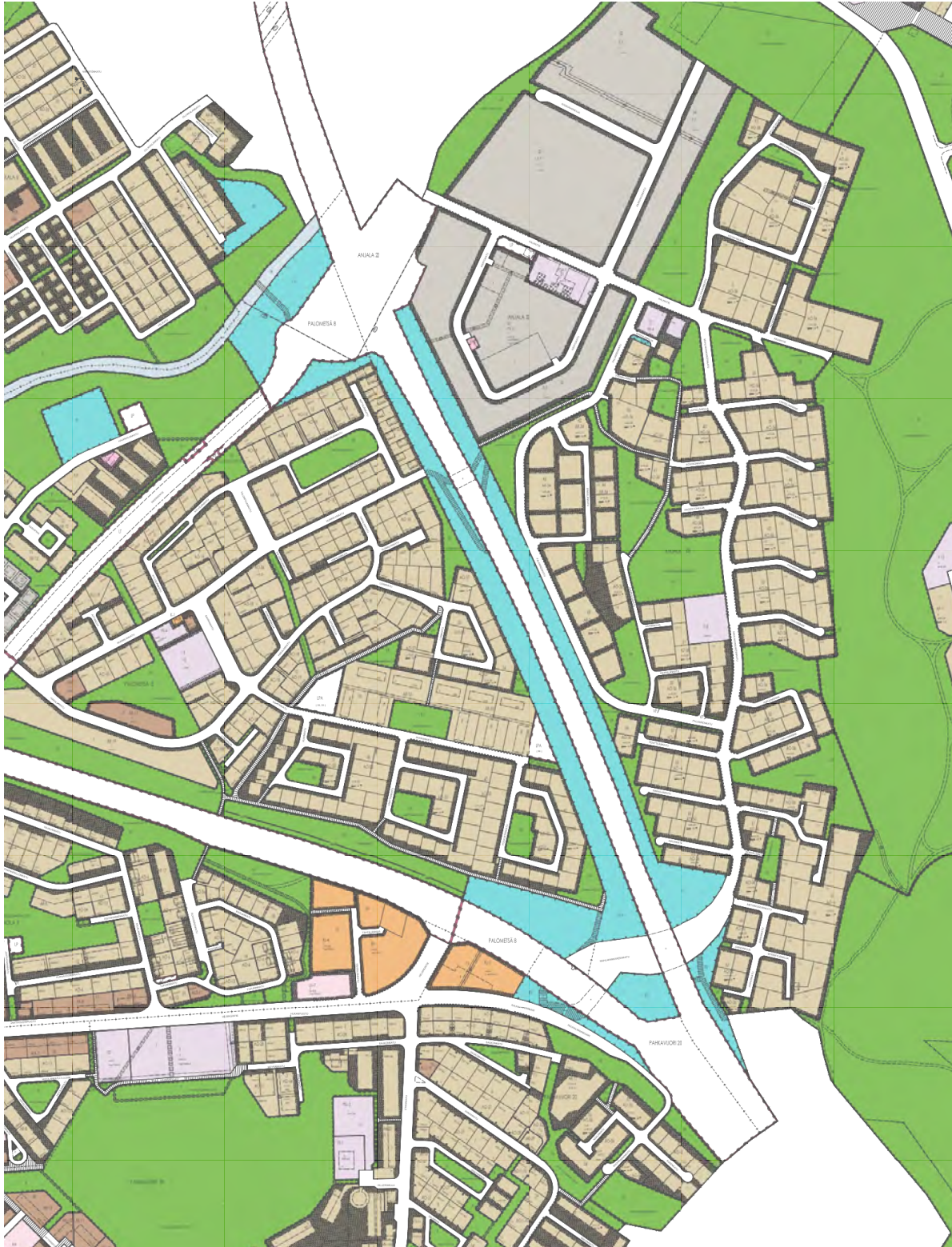
Maankäyttöpalvelut

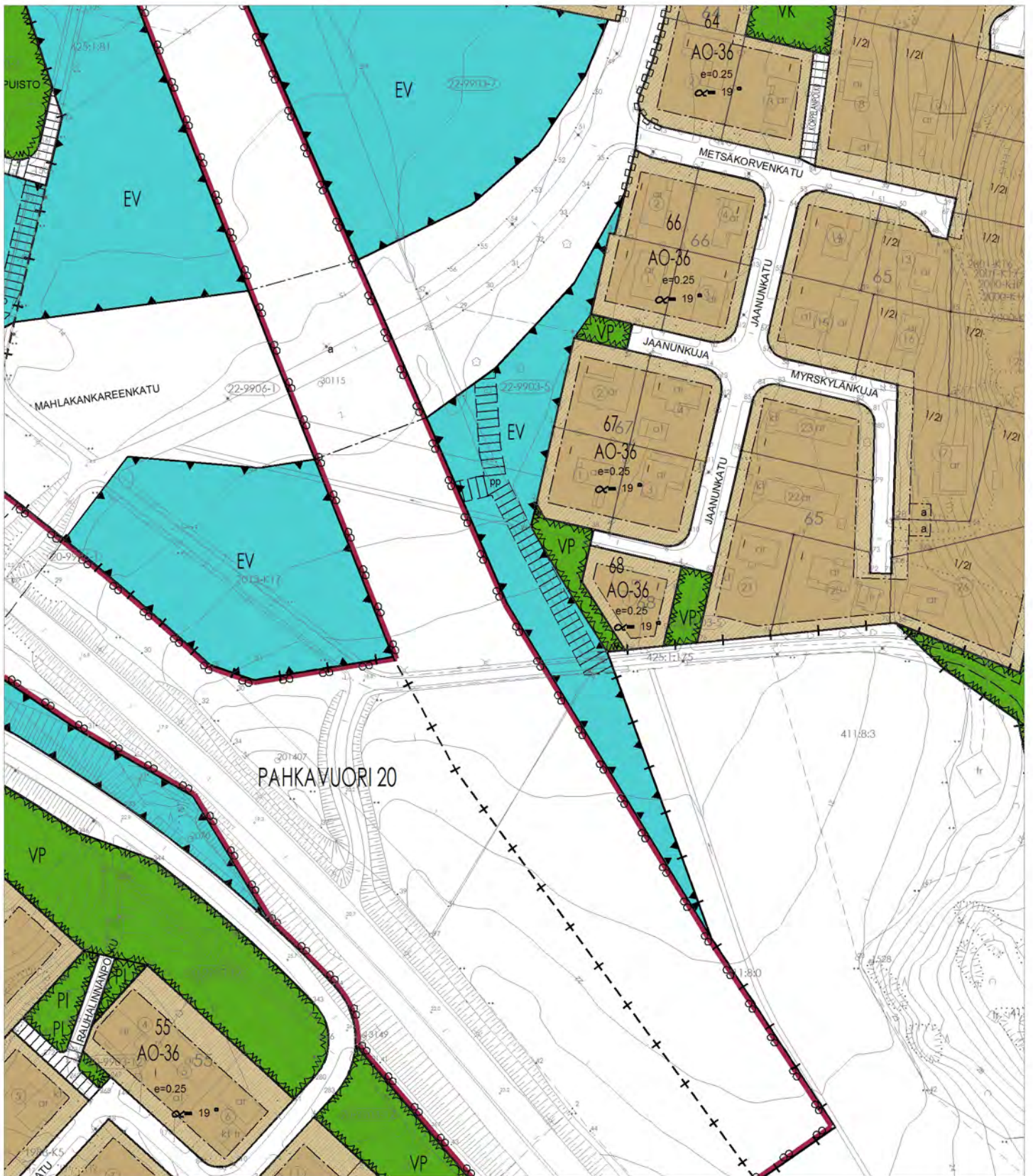


© Salon kaupunki ja MML, 2026

**Kopio ajantasa-asemakaavasta
Kantatie 52 (1/4)**









Maankäyttöpalvelut



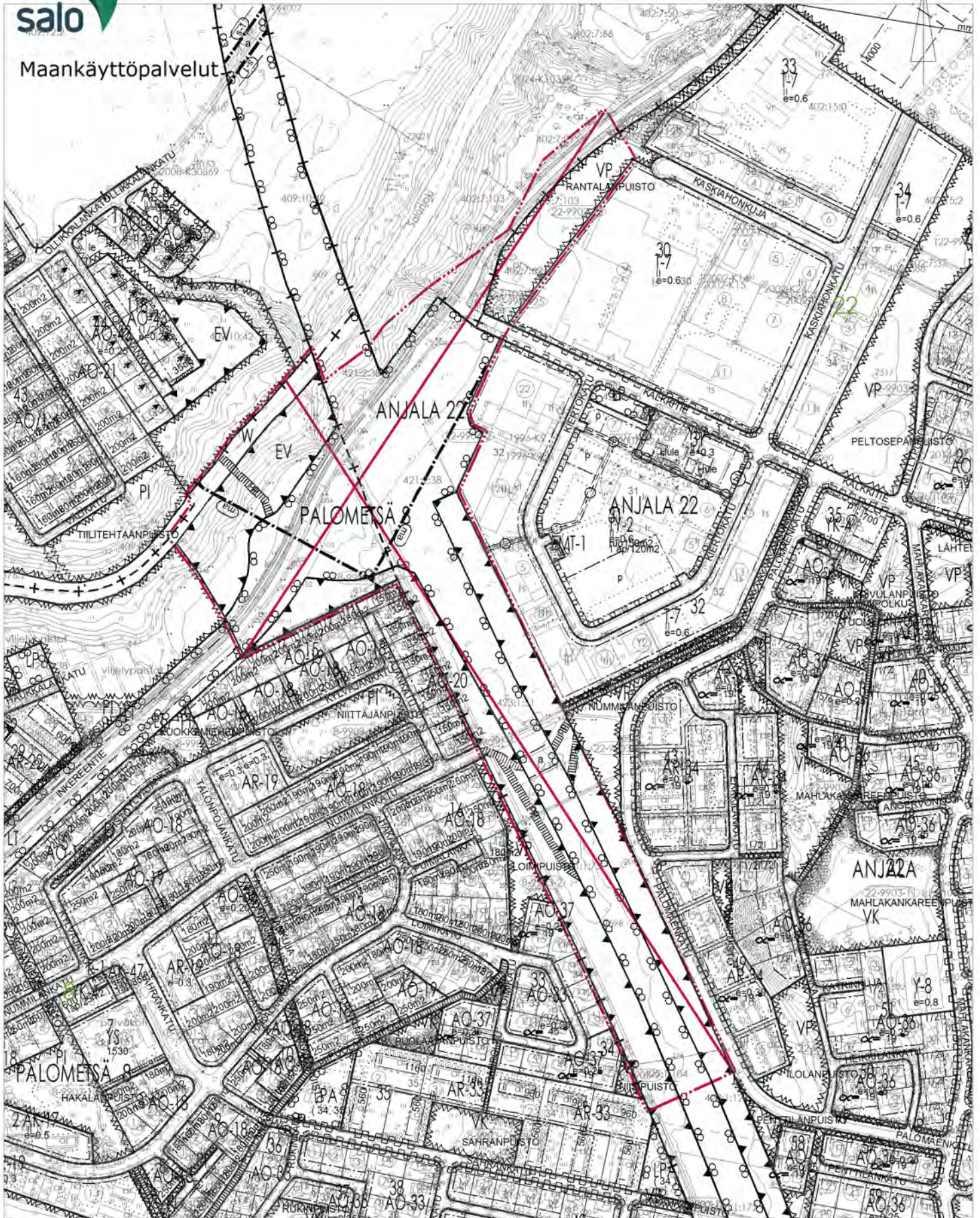
© Salon kaupunki ja MML, 2026

**Kantatie 52 (1/4)
Poistuva kaava**



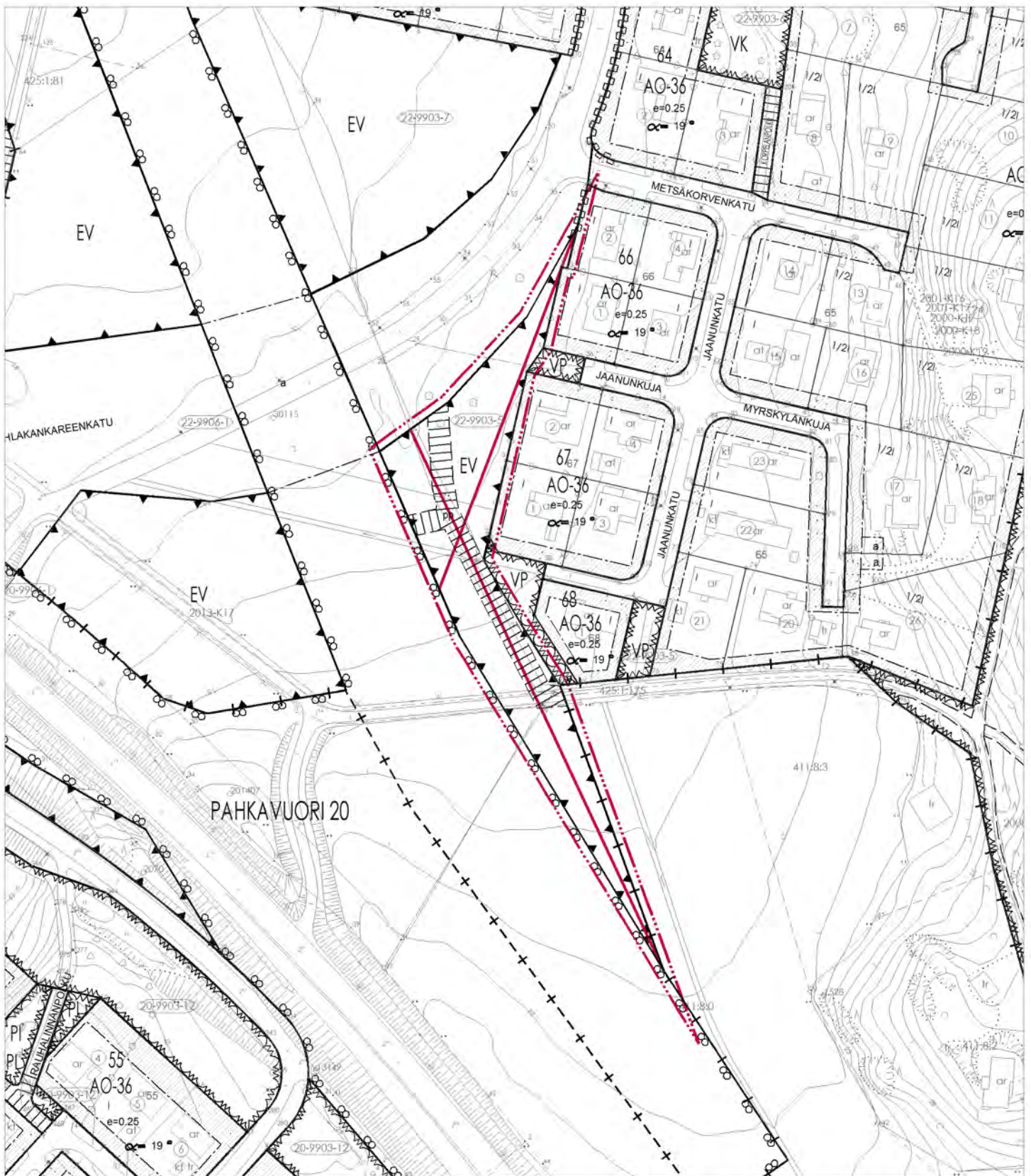


Maankäyttöpalvelut



© Salo kaupunki ja MML, 2026

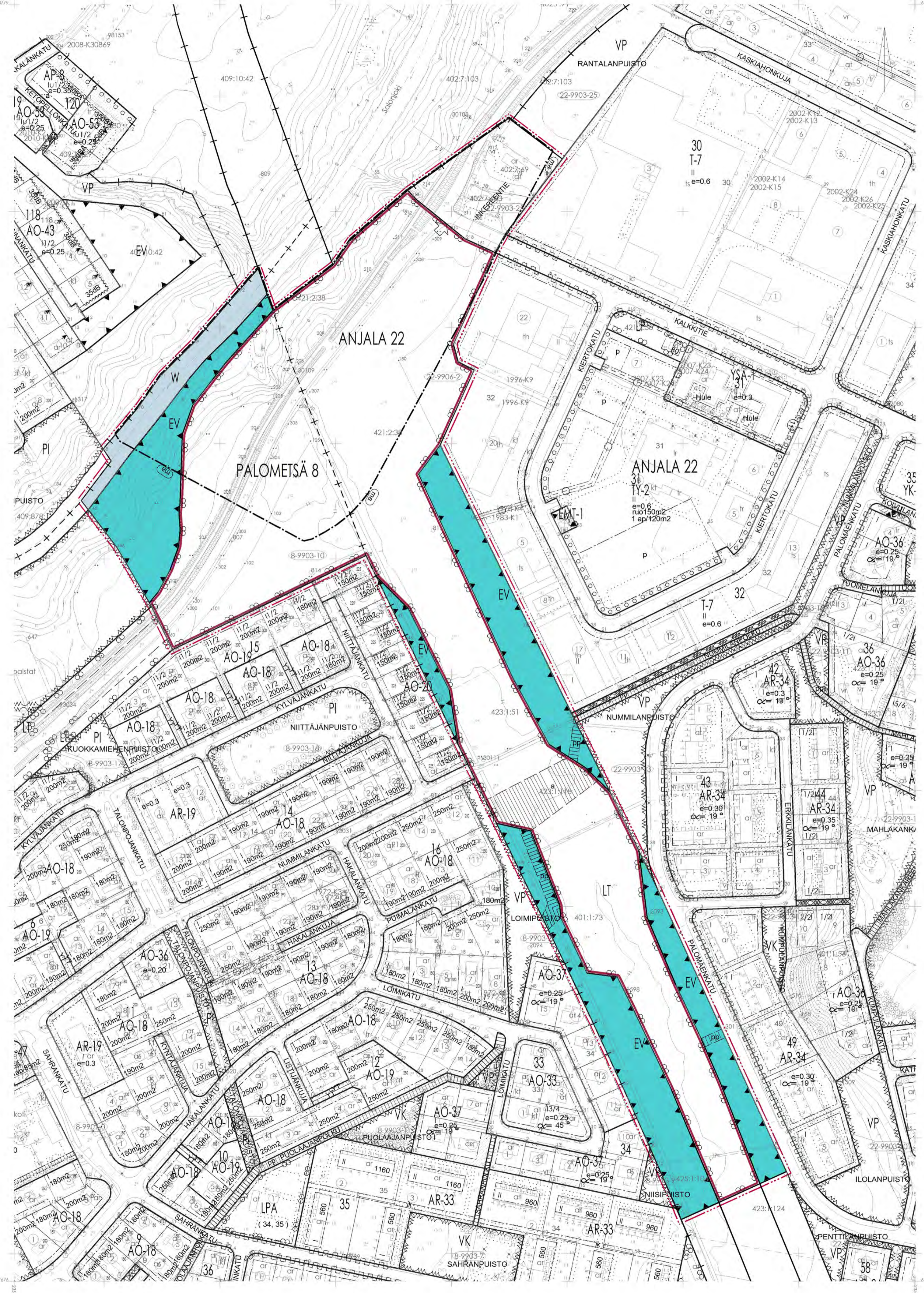
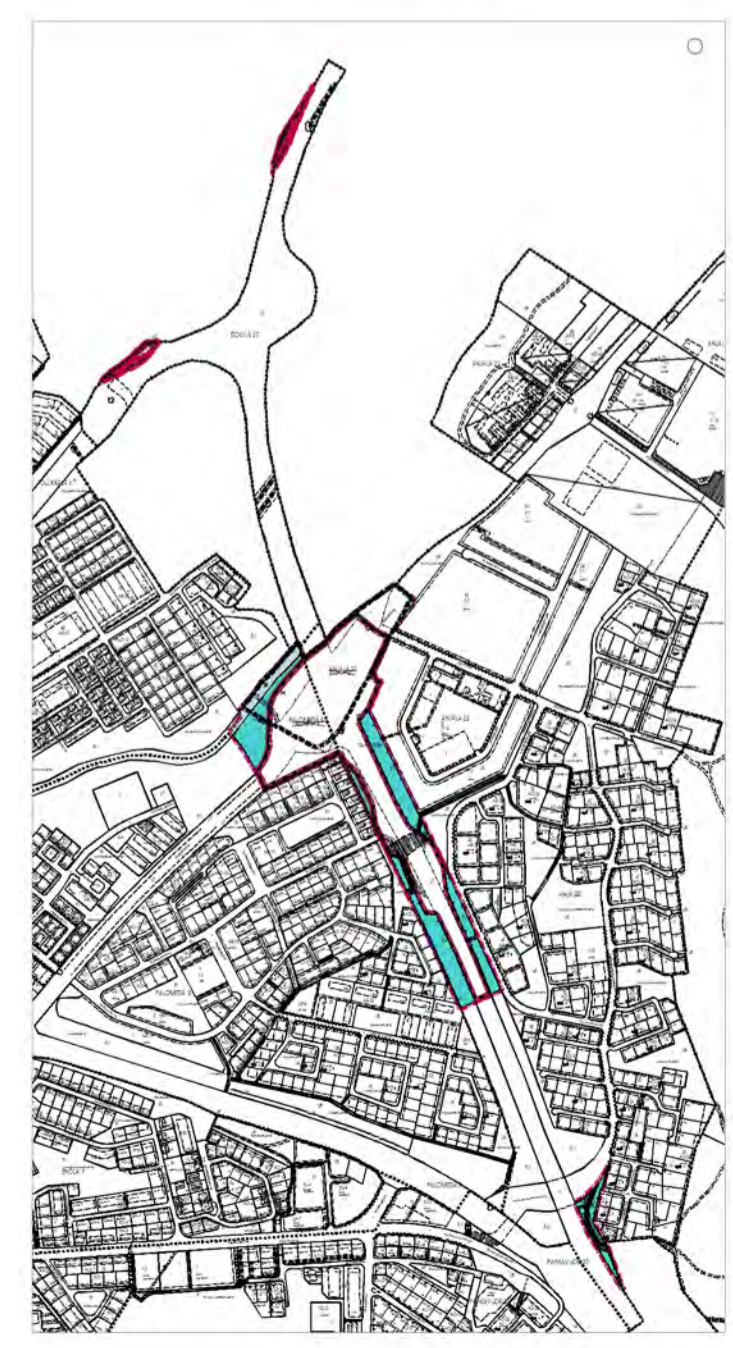
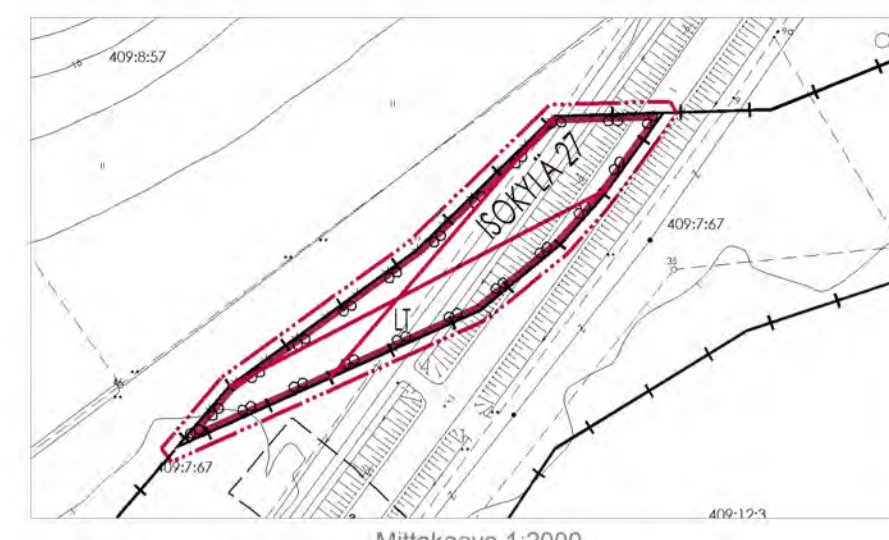
**Kantatie 52 3/4
Poistuva kaava**



ASEMAKAAVAMÄÄRÄYKSIÄ JA -MERKINTÖJÄ
KANTATIE 52 TIESUUNNITELMAN EDELLYTTÄMÄT MUUTOKSET

- LT Maantien alue.
- EV Suojaviheralue.
- W Vesialue.
- 3 m kaava-alueen rajan ulkopuolella oleva punainen viiva.
- Kaupunginosan raja.
- Korttelin, korttelinosan ja alueen raja.
- Osa-alueen raja.
- Ohjeellinen alueen tai osa-alueen raja.
- 5** Kaupungin- tai kunnanosan numero.
- KAUP** Kaupungin- tai kunnanosan nimi.
- Kadun, tien, katuaukion, torin, puiston tai muun yleisen alueen nimi.
- Katu.
- Ohjeellinen jalankulku- ja polkupyörätie.
- Jalankululle ja polkupyöräilylle varattu katu/tie, jolla tontille/rakennuspaikalle ajo on sallittu.
- Ohjeellinen kadun tai liikennealueen alittava kevyen liikenteen yhteys.
- Ajoneuvoliittymän likimääräinen sijainti.
- Valtakunnallisesti arvokas maisema-alue.
- Kumottava kaava-alueen osa.

YLEISET MÄÄRÄYKSET:
Osa kaava-alueesta kuuluu valtakunnallisesti arvokkaaseen maisema-alueeseen: Uskelanjokilaakson viljelymaisema. Alueen suunnittelussa on otettava huomioon kulttuuri-, maisema-, luonto- ja ympäristöarvot sekä huolehdittava, että toimenpiteiden ja hankkeiden vaikutus edellä mainittuihin arvoihin on mahdollisimman vähäinen. Siltöjen ja meluesteiden suunnittelussa tulee kiinnittää erityistä huomiota maisemavaikutuksiin ja siihen, että mainitut rakennelmat sopivat maisema-alueelle.
Liikenteen aiheuttama melu ei saa ylittää lähimmissä häiriintyvissä kohteissa valtioneuvoston asettamia ulkomelutason ohjearvoja. Liikenteen aiheuttamaa melua tulee tarpeen mukaan vähentää maisemaan sopivalla meluntorjunnalla.



Salo
Maankäyttöpalvelut

Kantatien 52 tiesuunnitelman edellyttämät muutokset

Asemakaava, asemakaavan muutos ja osittainen kumoaminen

Asemakaava koskee osia kiinteistöistä 734-402-7-69, 734-402-7-103, 734-421-2-38 ja 734-895-0-2401.

Asemakaavan muutos koskee Palometsän (8) kaupunginosan maantien aluetta, suojaviher- ja vesialuetta sekä Anjalan (22) kaupunginosan maantien aluetta, katu-, suojaviher- ja puistoaletta.

Asemakaavan osittainen kumoaminen koskee Isokylän (27) kaupunginosan maantien aluetta.

Asemakaavalla ja asemakaavan muutoksella muodostuu Palometsän (8) kaupunginosan maantien aluetta, suojaviher- ja vesialuetta sekä Anjalan (22) kaupunginosan maantien aluetta, katu- ja suojaviheraluetta.

Voimassa oleva asemakaava, johon muutosta haetaan on vahvistettu / hyväksytty

Pohjakartta täyttää lain nro 323/2014 vaatimukset
Kantatien ajantasaisuus tarkastettu

Marko Laiho

Salossa 12.1.2025

Diaarinumero 5435/2025
Arkistinumero 734 Kantatien 52
Mittakaava 1:2000

Leena Lehtinen Virpi Elovaara

Kantatien 52 tiesuunnitelman edellyttämät muutokset, asemakaava, asemakaavan muutos ja osittainen kumoaminen

Vastineraportti 16.4.2026, laatimisvaihe.

Lausuntopyyntö lähetettiin seuraaville:

- Väylävirasto
- Lupa- ja valvontavirasto
- Lounais-Suomen elinvoimakeskus
- Varsinais-Suomen pelastuslaitos
- Caruna Oy
- Lounea Oy
- DNA Tower Finland Oy
- Liikelaitos Salon Vesi

Laatimisvaiheen kaavaluonnos oli nähtävillä **11.2.-13.3.2026** välisen ajan. Nähtävillä olleesta kaavaluonnoksesta saatiin neljä lausuntoa ja yksi mielipide. Lisäksi Varsinais-Suomen pelastuslaitos ilmoitti, että sillä ei ole lausuttavaa kaavaluonnoksesta. Seuraavassa laatimisvaiheen aikana saadut lausunnot, mielipiteet ja vastineet niihin sekä luettelo kaavaan tehdyistä muutoksista.

Sisällysluettelo

1.	Lausunnot	3
1.1	Lupa- ja valvontavirasto	3
1.1.1	Lausunto	3
1.1.2	Kaavoittajan vastine	4
1.2	Lounais-Suomen elinvoimakeskuksen vesitalousyksikkö	4
1.2.1	Lausunto	4
1.2.2	Kaavoittajan vastine	4
1.3	Lounais-Suomen elinvoimakeskuksen liikenneosasto	4
1.3.1	Lausunto	4
1.3.2	Kaavoittajan vastine	4
1.4	Caruna Oy	5
1.4.1	Lausunto	5
1.4.2	Kaavoittajan vastine	5
2.	Osallisten mielipiteet	6
2.1	Yksityishenkilöt 1 ja 2	6
2.1.1	Mielipide	6

2.1.2	Kaavoittajan vastine.....	7
3.	Muutokset kaavaluonnokseen.....	7

1. Lausunnot

1.1 Lupa- ja valvontavirasto

1.1.1 Lausunto

Salon kaupunki on pyytänyt Lupa- ja valvontaviraston lausuntoa kaavan valmisteluaineistosta Asemakaava, asemakaavan muutos ja osittainen kumoaminen, kantatien 52 tiesuunnitelman edellyttämät muutokset.

Kaavan vaikutusten arviointi

Kaavan vaikutuksia on arvioitu suppeasti ja keskittyen niihin vaikutuksiin, joita syntyy kaavan muuttamisesta. Lupa- ja valvontavirasto toteaa yleisesti, että kaavan vaikutukset tulee arvioida suhteessa alueen nykytilaan, ei ainoastaan kaavatilanteeseen. Mikäli viitataan aikaisempiin vaikutusarviointeihin, selvityksiin tai muuhun aineistoon, on ne tarpeen liittää kaava-aineistoon.

Vaikutukset ilmastonmuutoksen hillintään ja ilmastonmuutokseen sopeutumiseen on syytä arvioida.

Maisemavaikutukset

Lupa- ja valvontavirasto korostaa, että kaavan vaikutukset valtakunnallisesti arvokkaaseen maisema-alueeseen ja Hiidentiehen, joka on valtakunnallisesti merkittävää rakennettua kulttuuriympäristöä, tulee arvioida. Uskelanjoen ylittävät ja joen läheisyyteen suunnitellut tie- ja liittymäjärjestelyt sekä melusuojarakenteet on tarpeen kuvata kaavaselostuksessa tai suunnitelmat liittää kaava-aineistoon. Niiden vaikutukset valtakunnallisesti arvokkaaseen maisema-alueeseen ja asumisympäristöön sekä kävely- ja pyöräily-ympäristöihin tulee arvioida.

Luonnonsuojelu

Kaavamuutosalueen keskimmaisella suunnittelualueella on Salonjoen vesialuetta ja kaava-alue ulottuu lähelle joen rantaa. Luontoselvityksen mukaan joen rannat tarjoavat erinomaisen elinympäristön yölaulajille, jonka lisäksi joessa esiintyy vuollejokisimpukkaa. Vuollejokisimpukka on rauhoitettu, jonka vuoksi luonnonsuojelulaki mm. kieltää simpukan siirtämisen tai vahingoittamisen. Lisäksi vuollejokisimpukan lisääntymispaikan hävittäminen tai heikentäminen on luonnonsuojelulain 78 §:n mukaan kielletty. Näiden seikkojen vuoksi on perusteltua lisätä yleismääräyksiin esimerkiksi seuraavanlainen määräys. *Suunnittelussa tulee kiinnittää huomiota meluvaikutusten vähentämiseen linnustollisesti arvokkaassa jokilaaksossa. Jokialueelle tai sen välittömään läheisyyteen kohdistuvan rakentamisen ja maaston muokkaamisen yhteydessä tulee selvittää, esiintyykö toimenpiteen vaikutusalueella vuollejokisimpukkaa. Vuollejokisimpukka on luonnonsuojelulain mukaan rauhoitettu, jonka lisäksi se on tiukkaa suojelua edellyttävä eläinlaji. Vuollejokisimpukka tulee huomioida luonnonsuojelulain 70 ja 78 §:n mukaisesti alueen maankäytössä ja toimenpiteissä.*

Melu ja tärinä

Meluhaittojen hallinnan osalta kaavaratkaisu ja annetut kaavamääräykset ovat Lupa- ja valvontaviraston näkemyksen mukaan riittävät. Kaavaselostuksessa olisi kuitenkin hyvä avata

enemmän, miten meluvaikutukset poikkeavat voimassa olevasta kaavasta ja miten melusuojaus on tarkoitus järjestää.

Lupa- ja valvontavirasto kiinnittää huomiota, että kaava-aineistossa ei ole tietoa mahdollisista tärinään liittyvistä selvityksistä tai mahdollisesta tärinähaittojen hallinnasta. Vaikka tieliikenne ei yleensä aiheuta tärinää, on asiasta hyvä mainita kaava-aineistossa, koska suunnittelualueen maaperä on savea.

Liikenneasioiden osalta lausunnonantaja on Lounais-Suomen elinvoimakeskus.

1.1.2 Kaavoittajan vastine

Kaavan vaikutusten arviointia on täydennetty kauttaaltaan. Kaavaselostukseen on myös lisätty vaikutuksia havainnollistavaa kuva-aineistoa. Kaavan yleisiin määräyksiin on lisätty Lupa- ja valvontaviraston ehdottama määräys.

1.2 Lounais-Suomen elinvoimakeskuksen vesitalousyksikkö

1.2.1 Lausunto

Salon kaupunki on pyytänyt lausuntoa kantatie 52 asemakaavan muutosluonnoksesta. Asi-anumero 5435/10.02.03/2025

Lounais-Suomen elinvoimakeskuksen vesitalousosasto lausuu seuraavaa: Elinvoimakeskuksella ei ole tässä vaiheessa huomautettavaa hulevesien hallinnasta.

1.2.2 Kaavoittajan vastine

Ei vastattavaa. Merkitään tiedoksi.

1.3 Lounais-Suomen elinvoimakeskuksen liikenneosasto

1.3.1 Lausunto

Salon kaupunki on pyytänyt lausuntoa asemakaavaluonnoksesta liittyen Kantatien 52 tiesuunnitelman edellyttämiin muutoksiin. Lounais-Suomen elinvoimakeskuksen Liikenneosasto, jäljempänä elinvoimakeskus, lausuu seuraavaa:

Elinvoimakeskus toteaa, että kaavaluonnos on tehty tiesuunnitelmassa tarpeellisiksi esitettyjen maantiealueiden osalta huolellisesti ja asianmukaisesti.

Inkereentielle tiesuunnitelmassa osoitetun katualueen osalta elinvoimakeskus kuitenkin huomauttaa, että tiesuunnitelmassa osoitettu katualue tulee kokonaisuudessaan osoittaa kaduksi kaavamutoksessa. Kaavaluonnoksesta puuttuu nyt osa tiesuunnitelman mukaista katualuetta (paaluväli 700–865) Inkereentien kohdalla.

1.3.2 Kaavoittajan vastine

Kaavan suunnittelualueen keskimmäistä osa-aluetta on laajennettu koillisen suuntaan. Seuraavan sivun kuvassa suunnittelualueen laajennus on osoitettu vihreällä värillä. Inkereentien linjaus on osoitettu tiesuunnitelman mukaisesti kaduksi. Puistoalueesta jäljelle jäävä osa on merkitty suojaviheralueeksi.



1.4 Caruna Oy

1.4.1 Lausunto

Nykyinen sähkönjakeluverkko

Kaava-alueella on Caruna Oy:n sähkönjakeluverkkoa oheisen liitteen 1 ja 2 mukaisesti. Sinisellä viivalla on esitetty 20kV johdot ja 0,4kV johdot vihreällä tai vaaleanpunaisella. Ilmajohdot on esitetty yhtenäisellä viivalla ja maakaapelit katkoviivalla. Muuntamot on esitetty violeteilla neliöillä tai ympyröillä.

Vaikutukset sähköjakeluun

Kaavamuutoksen myötä sähkön käytön muutos alueella on vähäistä. Otamme kuitenkin kantaa tarkempaan sähkönkäytön kehitykseen kaavan edetessä.

Siirtokustannusten jako

Tarvittavat johto- ja muuntamosiirrot tehdään Caruna Oy:n toimesta ja siirtokustannuksista vastaa siirron tilaaja. Johtojen siirto edellyttää, että niille järjestyy uusi pysyvä sijainti.

Lausunto ehdotusvaiheessa

Toivomme mahdollisuutta antaa lausunto myös kaavaehdotusvaiheessa.

Muuta huomautettavaa

Meillä ei ole muuta huomautettavaa ko. asemakaavaluonnokseen.

1.4.2 Kaavoittajan vastine

Suunnittelualan poikki kulkevia maakaapeleita joudutaan siirtämään siinä vaiheessa, kun ohikulkutien toisen vaiheen toteuttaminen tulee ajankohtaiseksi. Johtosiirtoja on suunniteltu osana tiesuunnitelman laadintaa.

2. Osallisten mielipiteet

2.1 Yksityishenkilöt 1 ja 2

2.1.1 Mielipide

Esitän kannanoton asianumero 5435/10.02.03/2025 Kantatie 52 tiesuunnitelman edellyttämistä muutosesityksistä koskien eteläisimmän osa-alueen kaavamuutosta, joka johtuu kulusta Tupurintie 1 sijaitsevalle kiinteistölle.

Olen kiinteistönhaltijana ja vuokralaisena tontilla, joka rajoittuu eteläisen alueen suunniteltuun vihersuoja-alueeseen.

Nykyinen kulku oli kuvan vihreän viivan kautta ja uusi suunniteltu punainen katkoviiva.

Jo nyt kiinteistölle kulkevat käyttävät välillä vihreän viivan mukaisen kulkuväylän sijasta reittiä Mahlakankareenkatu - Metsäkorvenkatu – Jaanunkatu, josta Jaanunpuisto nimeä käyttävän pienen jalankulkukaistaleen kautta liittyvät vihreään varsinaiseen kulkureittiin. Tuo kulku Jaanunkadulta Jaanunpuiston läpi merkitty kahteen kuvaan pinkillä viivalla.



Miksi uudessa kaavassa täytyisi tehdä uusia lisäkustannuksia rakentamalla noin pitkä väylä ajokelpoista tietä, kun ajokelpoinen virallinen tie ilman jalankulkuväylän käyttöä on mahdollinen jo suurimmalle osalle suunniteltua matkaa.

Eikö uudistuksessa olisi suotavaa, että päästäisiin eroon nykyisestä jalkakäytävää tai sitä sivuten ajosta tontille. Esittämälläni tavalla tästä päästäisiin muutamien kymmenien metrien matkaa lukuun ottamatta eroon ja jalkakäytävän viereen rakennettavan erillistien kustannukset pienenisivät, kun uusi rakennettava väylä pysyisi pääosin vain jalankulun ja pyöräilyn väylänä. Mikäli väylä rakennetaan suunnitellun punaisen katkoviivan mukaan myös autokäyttöön sopivaksi, vaati se myös kaikkien muutoskaava-alueella sijaitsevien vanhojen puiden kaatamisen, jolloin myös suunniteltu suojaviheralue jää täysin paljaaksi.

Ja kun tuohon kulkuun käytetään jo nyt reittiä Mahlakankareenkatu - Metsäkorvenkatu - Jaanunkatu - Jaanunpuisto - Tupurintie, niin tulevat kiinteistön käyttäjät sitä hyödyntämään jatkossakin, vaikka uusi väylä rakennettaisiin ja siihen investoitaisiin.

2.1.2 Kaavoittajan vastine

Mielipiteessä esitetystä ratkaisuvaihtoehdosta on keskusteltu tiesuunnitelmaa laadittaessa. Kaavoitus ja kadut -ryhmän kokousmuistiossa 22.1.2024 todetaan Tupurintien korvaavista yhteyksistä seuraavasti:

- Tiejärjestelyitä on käsitelty maanomistajatapaamisessa alueen asukkaiden/maanomistajien kanssa 29.11.2023.
- Keskusteltiin korvaavan yhteyden järjestämisestä asemakaavan perusteella. Varsinaista korvaavaa yhteyttä ei ole olemassa kaavassa, mutta yhteyden hoitaminen on periaatteessa mahdollista Jaanunkadun päästä (puistoalue) tai EV-alueen kautta kantatien koillispuolelta ja liittämällä uusi tie Mahlakankareentiehen.
- Todettiin, että EV-alueen kautta kulkeminen on paras vaihtoehto ja asian käsittelyä jatketaan asukkaiden kanssa. Konsultti lähettää vaihtoehdoista suunnitelmaluonnoksia maanomistajille. Kohdalla varaudutaan kaavamutokseen, jolla mahdollistetaan yhteyden toteuttaminen Mahlakankareentielle.

Tiesuunnitelman hyväksyminen edellyttää sitä, että alueen asemakaava ja tiesuunnitelma ovat yhdenmukaisia. Tämän vuoksi asemakaavaa on pitänyt muuttaa kaavaluonnoksessa osoitetulla tavalla. Jos ohikulkutien toinen vaihe päätetään toteuttaa, kaupungin ja valtion väliseen työnjakoon kuuluu se, että valtio toteuttaa ohikulkutien ja sen vartta myötäilevän jalankulku- ja pyöräilyväylän. Ohikulkutien rakentaminen muuttaa joidenkin olemassa olevien katujen sekä jalankulku- ja pyöräteiden linjauksia. Kaupunki tekee muuttuville katualueille katusuunnitelmat ja rakentaa tarvittavat uudet katuosuudet.

Suojaviheralueen poikki kulkeva tieosuus pitää tehdä, jotta Tupurin suunnasta tulevat jalankulkijat ja pyöräilijät pääsevät sujuvasti Mahlakankareenkadulle ja edelleen alikulun kautta kohti Salon keskustaa. Merkintä pp/t mahdollistaa ajoneuvolla ajamisen, mutta ei pakota siihen. Ajoyhteys Tupurintien asuinkiinteistölle on edelleen mahdollista järjestää Metsäkorven- ja Jaanunkatujen kautta, jos se tulevaisuudessa nähdään parhaaksi vaihtoehdoksi. Tämä ratkaisu vaatii kuitenkin Jaanunkadun päässä olevan pienen puistoalueen asemakaavan muuttamista.

3. Muutokset kaavaluonnokseen

Muutokset kaavakarttaan ja -määräyksiin:

- Lounais-Suomen elinvoimakeskusten liikenneosaston lausunnon johdosta suunnittelualueen keskimmäistä osa-aluetta laajennettiin noin hehtaarin verran koillisen suuntaan. Tästä noin 0,3 hehtaaria on uutta asemakaavaa ja loppuosa asemakaavan muutosta. Inkereentie on merkitty tiesuunnitelmassa osoitetun linjauksen mukaisesti katualueeksi ja osa nykyisestä puistoalueesta suojaviheralueeksi (EV).
- Lupa- ja valvontaviraston lausunnon johdosta kaavan yleisiä määräyksiä täydennettiin seuraavasti: Suunnittelussa tulee kiinnittää huomiota meluvaikutuksien vähentämiseen

linnustollisesti arvokkaassa jokilaaksossa. Jokialueelle tai sen välittömään läheisyyteen kohdistuvan rakentamisen ja maaston muokkaamisen yhteydessä tulee selvittää, esiintyykö toimenpiteen vaikutusalueella vuollejokisimpukkaa. Vuollejokisimpukka on luonnonsuojelulain mukaan rauhoitettu, minkä lisäksi se on tiukkaa suojelua edellyttävä eläinlaji. Vuollejokisimpukka tulee huomioida luonnonsuojelulain 70 ja 78 §:n mukaisesti alueen maankäytössä ja toimenpiteissä.

- Lisäksi kaavakartalle tehtiin tekninen korjaus, joka koskee eteläisimmän osa-alueen poikki kulkevan jalankululle ja polkupyöräilylle varatun kadun/tien, jolla tontille/ rakennuspaikalle ajo on sallittu (pp/t), merkintätapaa.